

DEREPRESSVS

ENEGONOTKERVSPGCCATI PON

ADT E FLECTO GEN V/OV I TER RESA



OMNIVINO

*ARCHITECTI SAPIENTES.*  
NOTGER DE LIEJA I OLIBA DE VIC,  
MESTRES DE LES ARTS AL SERVEI DE LA  
LITÚRGIA A L'ENTORN DE L'ANY MIL

PHILIPPE GEORGE

Conservateur Honoraire du Trésor de la Cathédrale de Liège

MARC SUREDA I JUBANY

Conservador, Museu Episcopal de Vic<sup>1</sup>

RESUM

Notger de Lieja i Oliba de Vic van ser dos personatges clau en la història, respectivament, de la Baixa Lotaríngia i dels comtats catalans a tombants de l'any mil. És possible de comparar ambdós personatges i llurs accions en aquest context genèric comú i també de detectar-ne algunes relacions més directes, discretes però documentades en major o menor grau. El present treball es proposa de subratllar els paral·lelismes entre les promocions artístiques protagonitzades per ambdós prelats, que formaven part de les funcions orgàniques dels bisbes d'aquell temps.

PARAULES CLAU: Notger, Oliba, episcopat, litúrgia, arquitectura, arts sump-tuàries, relíquies

ABSTRACT

Notger of Liège and Oliba de Vic were two key characters in the history, respectively, of Lower Lotharingia and of the Catalan counties around the year 1000.

*Lambard. Estudis d'art medieval*

Vol. XXIX-2021, p. 235-258

ISSN: 0214-4573

<sup>1</sup> philippe.george@uliege.be, msureda@museuepiscopalvic.com.

It is possible to compare both characters and their actions in this common generic context and notice some discrete but documented relationships to a greater or lesser degree. This paper aims to highlight similarities between artistic promotions undertaken by both prelates within the organic episcopal functions in that time.

KEYWORDS: Notger, Oliba, episcopate, liturgy, architecture, fine arts, relics

Notger, príncep-bisbe de Lieja (930-1008), i Oliba, comte de Cerdanya, abat de Ripoll i Cuixà i bisbe d'Osona (971-1046), tot i no haver estat estrictament contemporanis, van ser sense cap mena de dubte dues figures clau en la història de les seves respectives regions i, en un sentit ampli, de l'Europa occidental del seu temps. Ambdós personatges han estat objecte de recerques renovades dins la darrera dècada.<sup>2</sup> En un altre indret hem comparat les biografies d'ambdós prelats i algunes de les seves iniciatives considerades més rellevants (accions de govern, afirmació del poder episcopal, moviment de Pau i Treva de Déu, contactes amb Roma, xarxes de relacions internacionals, etc.) a fi d'estudiar i revelar alguns vincles més o menys directes, si no entre els personatges, almenys entre els seus contextos, amb l'objectiu de contribuir a una millor comprensió de les transformacions experimentades pels volts de l'any 1000 a escala continental.<sup>3</sup> En el context d'aquestes relacions entre Catalunya i el país mosà es poden subratllar també els paral·lelismes entre les promocions artístiques protagonitzades per ambdós prelats, manifestacions al seu torn d'un esperit d'aquell temps en què l'exercici de la litúrgia definia la centralitat dels bisbes, tant en l'esfera espiritual com en la terrenal.

## La promoció de nous edificis: arquitectura i litúrgia

El paper que va tenir Notger en la constitució del paisatge monumental de Lieja ha estat reconegut per tots els qui s'han ocupat del personatge.<sup>4</sup> Amb o sense l'addició de llegendes pietoses, va ser sota el seu episcopat que es van fundar les canòniques de la Santa Creu, Sant Dionís i Sant Joan, i es van completar les de

<sup>2</sup> Per citar només referències recents que inclouen la bibliografia anterior: per a Notger, Alexis WILKIN i Jean-Louis KUPPER (ed.), *Évêque et prince. Notger et la Basse-Lotharingie aux alentours de l'an mil, Actes du colloque de Liège (2008)*, Lieja, 2013, i monogràficament, Jean-Louis KUPPER, *Notger de Liège (972-1008)*, Brusel·les, 2015; i, quant a Oliba, Marc SUREDA I JUBANY (ed.), *Oliba episcopus, Mil·lenari d'Oliba, bisbe de Vic* (catàleg d'exposició), Vic, 2018. D'altres s'aniran citant al llarg del treball.

<sup>3</sup> Cf. Philippe GEORGE i Marc SUREDA I JUBANY, «Notger de Liège et Oliba de Vic: une histoire partagée autour de l'an mil», *Francia. Forschungen zur westeuropäischen Geschichte*, núm. 49 (2022), en premsa. Especialment pel que fa a Notger, Philippe GEORGE, «Notger de Liège (972-1008): Instrumentalisation épiscopale et appropriation du territoire principautaire par le culte des saints», *a Revue d'histoire Ecclésiastique*, en premsa.

<sup>4</sup> Per al paisatge urbà de la Lieja medieval, cf. Philippe GEORGE, «Liège, cadre de la jeunesse de Guillaume de Saint-Thierry (vers 1075-1095)», *Cîteaux. Commentarii Cistercienses*, núm. 69 (2018), p. 17-36, i ID., «En jardin du palais de Liège», *Bulletin de l'Institut Archéologique Liégeois*, núm. 123 (2019), p. 65-69.

Sant Pau i Sant Martí. Certament que en relació amb algunes d'aquestes instal·lacions poden identificar-se altres promotors, tot i que sovint es tracta de col·laboradors propers al bisbe –dignitats o canonges de la catedral–, de vegades fins i tot obertament empesos pel mateix Notger, com és el cas del paborde Robert, que va emprendre el projecte de construcció de la canònica de la Santa Creu.<sup>5</sup> Així doncs, una corona d'esglésies envoltava la ciutat, ara identificada amb la Nova Jerusalem: s'havia dreçat una «fortalesa sagrada», com l'anomenà Godefroid Kurth, que romandria dempeus durant molts segles. Amb la canònica dedicada a la Santa Creu al cim del turó de Publémont, la catedral advocada a Santa Maria, on descansava el màrtir sant Lambert, i la nova canònica amb el títol de Sant Joan, Notger erigia a Lieja un calvari monumental digne de les grans ciutats de l'Imperi. Aquesta importantíssima implantació, que posava les bases per al desenvolupament futur d'una ordenació cruciforme dels establiments religiosos urbans, es posava de manifest sobretot durant la litúrgia estacional que connectava totes les esglésies de la ciutat, com per exemple succeí en ocasió del funeral del mateix Notger, l'any 1008.<sup>6</sup>

Entre tots aquests projectes, el més personal va ser, sens dubte, la seva nova catedral de Santa Maria i Sant Lambert, que va ser consagrada pel seu successor Baldéric II l'any 1015 (fig. 1). L'edifici ha desaparegut, però es coneix gràcies a textos i excavacions arqueològiques, que aporten les dades en què es basen les propostes de restitució. L'església tenia una llargada de 92 metres, tres naus i una estructura bipolar amb dos cors oposats, precedits tots dos per transseptes, l'oriental amb un absis de planta semicircular dedicat a la Mare de Déu i el de ponent amb absis quadrangular situat sobre una cripta on reposaven les restes de sant Lambert.<sup>7</sup> Aquest edifici



FIGURA 1: Maqueta de la catedral de Santa Maria i Sant Lambert de Lieja construïda pel bisbe Notger i consagrada l'any 1015. © Archéoforum de Liège

<sup>5</sup> Mathieu PIAVAUX, *La collégiale Sainte-Croix à Liège*, Namur, 2013, p. 55.

<sup>6</sup> En darrer lloc, Alain DIERKENS, «Les tombes et les funérailles des évêques de Liège (X<sup>e</sup>-XII<sup>e</sup> siècle): symboles et manifestations du pouvoir dans une ville épiscopale», a Vini LUCHERINI i Gerardo BOTO (ed.), *La cattedrale nella città medievale: i rituali*, Roma, 2020, p. 65-74.

<sup>7</sup> Si es prescindeix de les darreres excavacions, el treball de referència és encara: Luc-François GENICOT, «La cathédrale notgérienne de Liège», *Bulletin de la Commission Royale des Monuments et Sites*, vol. XVII (1967-1968), p. 8-69. Una síntesi sobre aquesta construcció emblemàtica a: Mathieu PIAVAUX,

encaixa perfectament en l'arquitectura de l'època en el marc de l'Imperi otonià; tenia diverses característiques en comú amb altres grans esglésies construïdes també cap a l'any 1000, com les de Halberstadt o la de Sant Miquel de Hildesheim, obra del cèlebre bisbe Bernward, i amb les quals potser compartia el model comú de la catedral de Colònia, construïda a la segona meitat del segle IX.<sup>8</sup> L'església mare de l'arquebisbe metropolità hauria pogut raonablement servir com a punt de referència, i això no només des del punt de vista arquitectònic, sinó també com a mitjà per afirmar la pertinença a l'Imperi en curs de consolidació, que es reivindicava hereu del món carolingi i, en darrer lloc, romà. Al capdamunt i al centre del sistema religiós urbà i diocesà, la catedral otoniana de Lieja va ser una manifestació del poder espiritual i temporal d'un gran bisbe-príncep de l'Església imperial.<sup>9</sup> Quant a Sant Joan, la canònica predilecta del bisbe, la seva planta centralitzada, en octogonal amb una nau perimetral, s'inspirava en la capella palatina d'Aquisgrà i en el Sant Sepulcre de Jerusalem.<sup>10</sup>

També Oliba ha estat reconegut com un gran constructor d'esglésies, a vegades fins de manera hiperbòlica: una mateixa visió popular que va veure en ell el primer *català universal* o el pare del primer *parlament democràtic* en va fer també el reconstructor preferent de totes les esglésies rellevants del país, l'iniciador del *primer art romànic* a Catalunya o fins i tot, simplement, l'introduïdor d'un art romànic entès com a *art nacional*.<sup>11</sup> Tanmateix, un cop revisat el suposat catàleg d'esglésies olibanes, és només a les principals seus dels seus dominis de govern on trobem els projectes més interessants, en els quals l'abat i bisbe degué abocar els principals recursos materials intel·lectuals de què disposava. La catedral de Vic i les esglésies abacials de Ripoll i Cuixà constitueixen l'autèntic nucli de l'activitat arquitectònica d'Oliba: un panorama, al capdavant, no tan diferent del que hem dibuixat per a Notger.<sup>12</sup> Fora de l'àmbit de l'Imperi, Oliba no va adoptar models tan clarament otonians per als seus edificis, però la seva creativitat es va mantenir igualment dins la gran tradició carolíngia que mirava principalment cap a Roma, però també cap a Jerusalem.<sup>13</sup> Per a

«La cathédrale Notre-Dame-et-Saint-Lambert, cathédrale d'Empire», a Jean-Pierre DELVILLE, Jean-Louis KUPPER i Marylène LAFFINEUR-CRÉPIN (ed.), *Notger et Liège. L'an mil au cœur de l'Europe*, Lieja, 2008, p. 50-64, i Christine RENARDY, *Liège, 1015. Autour d'un millénaire, les infrastructures sacrées*, Lieja, 2015, p. 36-40.

<sup>8</sup> M. PIAVAUX, *La cathédrale Notre-Dame-et-Saint-Lambert*, p. 59-61.

<sup>9</sup> Marcel OTTE, «La cathédrale ottonienne de Liège», *Bulletin de l'Institut Archéologique liégeois*, vol. CXXV (2021), p. 5-15.

<sup>10</sup> Luc-François GENICOT, «L'octogone de Notger et son avant-corps», a Joseph DECKERS (ed.), *La collégiale Saint-Jean de Liège*, Lieja, 1981, p. 47-56, i ID. «L'église romane de Notger et son avant-corps», a *Catalogue de l'exposition du Millénaire de Saint-Jean*, Lieja, 1982, p. 43-58.

<sup>11</sup> Per exemple, Esteve ALBERT, *L'obra social i política de l'abat i bisbe Oliba*, Barcelona, 1966, p. 49-53.

<sup>12</sup> Cf. Marc SUREDA I JUBANY, «Oliba sapiens architectus», a Marc SUREDA I JUBANY (ed.), *Oliba episcopus. Mil·lenari d'Oliba, bisbe de Vic* (catàleg d'exposició), Vic, 2018, p. 58-59.

<sup>13</sup> Per citar només un treball pioner i encara fonamental, Carol HEITZ, *Recherches sur les rapports entre architecture et liturgie à l'époque carolingienne*, Abbeville, 1963.

Santa Maria de Ripoll (dedicada l'any 1032, la quarta església abacial alçada al monestir des de 888), Oliba va escollir una planta de cinc naus (la central probablement amb coberta de fusta), transsepte sobresortint i absis major semicircular sense tram presbiteral: des de Puig i Cadafalch, s'ha reconegut amb més o menys èmfasi el manlleu de la disposició de Sant Pere del Vaticà. A la capçalera hi afegí sis absidioles (tres a cada banda de l'absis central) i, a ponent, un massís occidental simètric en planta, amb dues torres, probablement amb una tribuna interior que contenia un altar dedicat al Salvador, en l'antiga tradició carolíngia.<sup>14</sup> Com a Ripoll, la catedral de Vic (consagrada el 1038) va ser objecte d'una total reconstrucció que ens priva de conèixer la forma dels edificis anteriors, un grup de tres esglésies dedicades a sant Pere, santa Maria i sant Miquel. Oliba en conservà només dues: la principal, de títol petrí, tenia una sola nau capçada per un transsepte al qual s'obrien quatre absidioles i un absis central sobre una cripta, on s'allotjava l'altar de Sant Pere de la Confessió; i la segona, advocada a santa Maria i amb una planta rodona que des de llavors li donà nom, era situada a ponent però damunt el mateix eix, amb absis occidental i la porta de llevant mirant a la de sant Pere (fig. 2). A Vic, si la cripta de la Confessió de sant Pere i la planta rodona de l'església mariana permeten assenyalar punts de referència romans, la disposició bipolar torna a apuntar a l'arquitectura religiosa carolíngia.<sup>15</sup> Finalment, a Cuixà Oliba va voler respectar l'església de l'abat Garí consagrada l'any 975, potser perquè, amb el seu ampli creuer amb set absis en bateria probablement inspirat en el disseny de l'església de Cluny II, era un espai litúrgic ja prou complex. És va limitar a construir-hi complements (consagrats el 1040): a llevant, una mena de deambulatori quadrat,



FIGURA 2: Restitució virtual del conjunt de la catedral de Vic promogut per Oliba, amb les esglésies de Sant Pere i de Santa Maria «la Rodona», c. 1060. © Marc Sureda, Miquel Bigas, Antoni Bover, Lluís Giménez, Mauro Mas

<sup>14</sup> Marc SUREDA I JUBANY, «Santa Maria de Ripoll. Litúrgia, identitat et art roman dans une grande abbaye catalane», *Les Cahiers de Saint-Michel-de-Cuxa*, vol. II (2018), p. 211-229, amb la bibliografia anterior.

<sup>15</sup> Marc SUREDA I JUBANY, «Sant Pere de Vic en el siglo XI. La catedral del obispo Oliba», a Stéphanie-Diane DAUSSY i Nicolas REVEYRON (ed.), *L'église, lieu de performances. In locis competentibus*, París 2016, p. 245-264, i ID., «El conjunt romànic», a Marta CRISPÍ, Sergio FUENTES i Judith URBANO (ed.), *La catedral de sant Pere de Vic*, Barcelona, 2019, p. 55-105, amb la bibliografia anterior.

amb tres absidioles al voltant de l'antic absis major rectangular, i a ponent un masís separat de l'església abacial per un pati porticat, format per dues capelles de planta central superposades, la inferior dedicada (de nou) a la Mare de Déu sota el títol del Pessebre i la superior a la Trinitat, amb un complex disseny que evocava arquitectònicament la iconografia trinitària del Tron de la Gràcia. També aquí, seguint un patró cluniacenc respectat i reconegut, les tradicions romana i carolíngia s'entremesclaven en una síntesi original.<sup>16</sup>

En el cas d'Oliba, la fortuna d'haver conservat determinades fonts litúrgiques —en particular el sacramentari de Ripoll o les consuetes de Vic— i textos teològicopoètics —com la carta-sermó del monjo Garsias de Cuxa— permeten proposar amb certes garanties una interpretació simbòlica i funcional d'aquests edificis. No ens hi podem aturar ara;<sup>17</sup> bastarà dir ací que en cadascun d'aquests llocs el conjunt d'esglésies, tot i ser sens dubte més modest que la «fortalesa sagrada» de Notger, també tenia com a pensament subjacent al disseny el desig de reproduir la Jerusalem celestial (en termes generals i també en certs aspectes concrets, com ara pel que fa a la tribuna de Ripoll dedicada al Salvador) i, sobretot, la ciutat de Roma com a seu del papa, particularment en el cas de Vic, on sembla clar que s'adaptaren els trets essencials de la litúrgia estacional pontifícia tant pel que fa a l'organització interna de l'església principal com en l'àmbit urbà, un tret d'altra banda ben arrelat en les pràctiques carolíngies.<sup>18</sup>

### *Ornamenta ecclesiae: arts sumptuàries i manuscrits*

Evidentment, no s'han d'imaginar aquests enormes edificis com a caixes buides, amb l'objectiu d'impressionar només a través de les seves grans dimensions o de les seves proporcions, com si s'haguessin de veure només amb els ulls d'un arquitecte del nostre temps. Tots els objectes que configuraven la decoració i l'ornamentació de l'espai sagrat formaven part integrant d'aquests sistemes simbòlics i dels seus ambiciosos dissenys, activats per la celebració de la litúrgia, d'acord amb el significat dels termes *decus* i *ornamentum* en el pensament

<sup>16</sup> En darrer lloc, a propòsit de les reformes olibanes a Cuixà, i comparant-les amb les dutes a terme a Cluny sota l'abadiat d'Odiló, cf. Christian SAPIN i Marc SUREDA, «Cuxa et Cluny II, genèse des espaces religieux sous Oliba et Odilon», *Les Cahiers de Saint-Michel de Cuxa*, vol. LII (2021), p. 7-26, amb la bibliografia anterior.

<sup>17</sup> A banda de les referències citades a les notes anteriors, cal destacar que les primeres propostes per a una lectura simbòlico-litúrgica de les grans esglésies olibanes van ser formulades per primer cop a Gerardo BOTO, «Monasterios catalanes en el siglo XI. Los espacios eclesiásticos de Oliba», a Jorge LÓPEZ QUIROGA, Artemio Manuel MARTÍNEZ TEJERA i Jorge MORÍN DE PABLOS (ed.), *Monasteria et territoria. Elites, edilicia y territorio en el Mediterraneo medieval (siglos V-XI)*, Oxford, 2007, p. 281-320.

<sup>18</sup> Marc SUREDA I JUBANY, «*Lauda Iherusalem Dominum*. Liturgie stationnale et familles d'églises en Catalogne, XI<sup>e</sup>-XIV<sup>e</sup> siècles», *Quaestiones Medii Aevii Novae*, vol. XX (2015), p. 333-367.

medieval.<sup>19</sup> Un dels més coneguts *Bauherren* d'aquesta època, Bernward de Hildesheim, ho expressà perfectament al bifoli miniat inicial del seu Evangeliari Preciós (copiat vers 1022): en un marc arquitectònic més aviat evocat que no pas fidelment reproduït, hom veu el fundador de l'església de Sant Miquel abillat amb els ornaments episcopals en el moment de col·locar el còdex sobre un altar recobert d'or i teles precioses, on reposen un calze i una patena, il·luminats per cinc canelobres d'or i corones de llum que pengen de sumptuoses arcades.<sup>20</sup> No caldria tampoc recordar que la columna de bronze del mateix Bernward o els crucifixos monumentals que comencen a proliferar en aquesta època, especialment en àmbit imperial, van ser dissenyats també com a elements estructuradors de l'espai litúrgic.<sup>21</sup> No obstant això, sovint és molt difícil, per no dir impossible, reconstruir aquests conjunts decoratius amb precisió, car els edificis i llocs originals, si no han desaparegut, han estat intensament modificats, i els objectes en la majoria dels casos han desaparegut per complet.

Afortunadament, l'Ivori de Notger s'ha conservat fins als nostres dies (Lieja, Grand Curtius); ha estat i seguirà sent objecte de nombroses anàlisis (fig. 3).<sup>22</sup> La placa d'ivori



FIGURA 3: Coberta de l'evangeliari dit de Notger. Ivori central: Lieja o regió del Mosa, vers 1000; esmalts: Lieja o regió del Mosa, vers 1160. © Liège, Musée Grand Curtius

<sup>19</sup> Per exemple, Jean-Claude BONNE, «Repenser l'ornement, repenser l'art médiéval», a John OTTAWAY (ed.), *Le rôle de l'ornement dans la peinture murale du Moyen Âge*, Poitiers, 1997, p. 217-220; Jérôme BASCHET, *L'iconographie médiévale*, Paris, 2008, p. 67-101.

<sup>20</sup> Michael BRANDT (Hg.), *Das Kostbare Evangeliar des Heiligen Bernward*, Hildesheim-Munic, 1993.

<sup>21</sup> Eric PALAZZO, *L'évêque et son image. L'illustration du pontifical au Moyen Âge*, Turnhout, 1999, p. 58; Shirin FOZI i Gerhard LUTZ, *Christ on the Cross. The Boston Crucifix and the Rise of Monumental Wood Sculpture, 970-1200*, Turnhout, 2019.

<sup>22</sup> Massa poc sovint se cita Joseph PHILIPPE, *L'évangélaire de Notger et la chronologie de l'art mosan des époques pré-romane et romane* (Mémoires de l'Académie royale de Belgique, classe des Beaux Arts, 2e série, t. X), Brusel·les, 1956, i ID., «Art mosan et art byzantin. A propos de l'ivoire de Notger et des fonts baptismaux mosans de Liège», *Bulletin de la Société Nationale des Antiquaires de France*, 1984 (1986), p. 228-230. A la discussió d'aquesta darrera ponència (p. 229-230), François Maillard assenyala que la segona línia de la inscripció lleonina de l'ivori està dividida en tres



(ca. 19 x 11 cm) superposa els registres celestial i terrenal: a dalt, Crist en majestat envoltat pel tetramorf, i a sota Notger, que ha abandonat la catedral i s'agenolla davant d'una edícula en forma de baldaquí que aixopluga un altar. La inscripció entallada al marc perimetral, en lletres capitals i escandida en hexàmetres lleonins, proclama la seva autoria: EN EGO NOTKERUS PECCATI PON/DERE PRESSUS / AD TE FLECTO GENU QUI TERRES/ OMNIA NUTU.<sup>23</sup> Procedeix de la canònica de Sant Joan de Lieja: pot imaginar-se que fos un regal de Notger a la seva església predilecta? La catedral evoca el bisbe anomenat a la inscripció, amb el nom inscrit de manera semblant a com es troba en les subscripcions diplomàtiques, mentre que l'edícula pot evocar la mateixa església de Sant Joan, damunt l'altar de la qual el prelat disposa un document, tal com es feia en aquella època amb les *cartae* que acreditaven donacions importants, que es deixaven *super altare* després de ser proclamades;<sup>24</sup> ho podem comparar amb l'escena de la donació de l'evangelari de Hildesheim evocada més amunt. Pel que fa a l'aurèola de Notger, no és gens

---

parts, fet que podria al·ludir a la Trinitat. Cf. també Florence CLOSE, «*In nomine sanctae et individuae Trinitatis. Le culte de la Trinité*», a *Liège. Autour de l'an mil* (catàleg d'exposició), Lieja, 2000, p. 111-113 i ID., «Imaginer l'indicible. À propos de la mise en mouvement des images dans les récits de visions de la Trinité des hagiographes et des mystiques médiévaux (VIII-XII siècles)», *MethIS. Méthodes et Interdisciplinarité en Sciences humaines*, núm. 5 (2016), p. 49-76. Hériger també era aficionat a les al·lusions a la Trinitat: Jacques POUSET, «Autour du Materne de Jean d'Outremeuse ou l'évolution d'un personnage dans l'hagiographie médiévale», *Folia electronica classica*, núm. 37 (2019), p. 12, nota 30. Sobre l'ivori de Notger, es presenta com a conclusiu un treball recent (2015, publicat el 2019), amb altres elements en premsa segons diu l'autor: Benoît VAN DEN BOSSCHE, «Les ivoires ottoniens et saliens réputés liégeois: approches croisées», *Bulletin des Musées Royaux d'Art et d'Histoire*, núm. 85-86 (2014-2015), p. 141-156; hom s'hi limita, però, a resumir estudis anteriors. Vegeu la fitxa ben completa de l'objecte per Cl. BAYER al catàleg d'exposició *Für Königstum und Himmelreich: 1000 Jahre Bischof Meinwerk von Paderborn*, Paderborn, 2009, p. 476-484, núm. 199-1.

<sup>23</sup> Notger s'hi hauria fet representar amb els trets de sant Joan en visió davant de Déu (Ap 4), en el moment de davallar a la tomba (Jean-Pierre DELVILLE, «Notger, nouveau saint Jean: la fondation de l'église Saint-Jean à Liège et l'ivoire de Notger», a Jean-Pierre DELVILLE, Jean-Louis KUPPER i Marylène LAFFINEUR-CRÉPIN (ed.), *Notger et Liège, L'an mil au cœur de l'Europe*. Lieja, 2008, p. 65-80). Interessants hipòtesis a Philippe STIENNON, «L'ivoire de Notger et la fondation de la collégiale Saint-Jean», a *Catalogue du Millénaire de Saint-Jean*, Lieja, 1982, p. 33-41. El text de la inscripció ha estat objecte d'un estudi en profunditat per part de Jean-Pierre Delville a partir de la base de dades Brepols, que mostra clarament que es tracta d'un escrit fet expressament per a Notger, perquè el vers no es troba enlloc íntegre. Per descomptat, el text i la imatge estan influenciats per reminiscències bíbliques, patristiques i d'altres obres espirituals i fins i tot clàssiques, com ara el salm 50, que insisteix en el pecat i el perdó, els capítols 6 i 7 de la Regla de sant Benet o les Tusculanes de Ciceró sobre la immortalitat de l'ànima i la felicitat fonamentada en la virtut (lib. II cap. XXIII). Jean-Pierre Delville evoca també Virgili. Tot això contribueix a posar en relleu encara un altre cop la cultura de Notger, impregnada de literatura llatina tant clàssica com cristiana.

<sup>24</sup> Després d'una efervescència –en el medi de Lieja, sobretot– al voltant de l'ivori, vam arribar de manera independent a les mateixes conclusions que J.-L. KUPPER, *Notger de Liège...*, p. 76-79 i 130, a partir de les creus ofertes per Notger, de les quals vam parlar a Philippe GEORGE, «La Sainte Croix à Liège au XI<sup>e</sup> siècle», *Bollettino d'Arte*, Supplemento al n. 95: Studi di Oreficeria - Mélanges Marie-Madeleine Gauthier (1996), p. 39-47. Ja l'any 2000, Jacques Stiennon ho evocava al catàleg de l'exposició *Liège. Autour de l'an mil...*, p. 131-132, i encara abans al *Catalogue du Millénaire de Saint-Jean...*, p. 29-33.

inusual en altres representacions de personatges contemporanis no canonitzats, com per exemple en el cas de l'emperadriu Teofano.

Quant al manuscrit que hi ha darrere l'enquadració que inclou l'ivori de Notger, si bé no hi ha dubte de l'adscripció de la seva escriptura al context de la il·luminació carolíngia tardana de la segona meitat del segle IX, sí que se'n discuteix l'origen precís: els centres creadors de manuscrits de la Lotaríngia en aquella època van ser nombrosos, fecunds i interrelacionats. No ens atrevirem pas, a partir d'aquí, a proposar un escriptori concret o a determinar Lieja com a lloc d'origen. André Boutemy va situar a Stavelot la realització dels anomenats Evangelis de Notger,<sup>25</sup> inacabats, amb un «estil decoratiu on s'alien les influències de Reims i dels tallers francosaxons, en relacions variables»;<sup>26</sup> ell va atribuir especialment la influència de Reims a les relacions de l'abadia de les Ardenes amb Ebbó, arquebisbe d'aquella seu (c. 835), sobre qui recentment hem expressat dubtes a propòsit d'un abadiat laic. Tot i que s'ha suggerit més d'una vegada la influència de Reims, no s'ha avançat mai la hipòtesi que es pogués tractar d'un manuscrit ofert a Notger en temps de Gerbert. Wilhelm Koehler i Bernard Bischoff es van interessar per l'ornamentació d'aquest grup de manuscrits.<sup>27</sup>

En el cas d'Oliba, el contrast entre la riquesa que descriuen els inventaris de Ripoll i la desaparició de tot allò que s'hi anomena és especialment cruel: les fonts permeten, a més, de copsar la importància de les aportacions del bisbe i abat al tresor de l'església abacial.<sup>28</sup> S'hi descriuen diversos antependis d'or i plata que adornaven els altars de l'església i el baldaquí de metall preciós que cobria l'altar major; l'equipament de tots aquests altars amb els seus vasos sagrats, entre els

<sup>25</sup> L'evangelari s'anomena «de Notger» a causa de l'ivori amb la representació del bisbe i el seu nom inscrit de la relligadura, però manuscrit i enquadració poden haver tingut vides separades. Cf. Philippe STIENNON, *Catalogue de l'exposition Millénaire de la Collégiale Saint-Jean de Liège*, Lieja, 1982, p. 33-41; J.-P. DELVILLE, J.-L. KUPPER i M. LAFFINEUR-CRÉPIN (éd.), *Notger et Liège...*, p. 74-78, i la fitxa ja esmentada a *Für Königtum und Himmelreich...*, núm. 199-I.

<sup>26</sup> André BOUTEMY, «Nouvelles réflexions sur les évangiles de Notger. L'activité artistique du scriptorium de Stavelot aux IX<sup>e</sup> et X<sup>e</sup> siècles», a *Fédération Archéologique et Historique de Belgique, Congrès de Gand*, 1956, p. 481-495, i ID., «Le manuscrit à miniature», a *Trésors des Abbayes* (catàleg d'exposició), Stavelot, 1965, p. 9-14.

<sup>27</sup> Fabrizio CRIVELLO, «Les Évangiles de Notger et leur place dans l'enluminure carolingienne. Remarques préliminaires», a Alexis WILKIN i Jean-Louis KUPPER (ed.), *Évêque et prince. Notger et la Basse-Lotharingie aux alentours de l'an mil, Actes du colloque de Liège (2008)*, Lieja, 2013, p. 395-399.

<sup>28</sup> Es pot, en efecte, comparar l'inventari dreçat l'any 1008 en ocasió de la mort de l'abat Sunifred amb el que es va escriure el 1047 després de la mort d'Oliba i amb el compilat el 1066 pel monjo i sagristà Pau. Cf. Eduard JUNYENT, *Diplomatari i escrits literaris de l'abat i bisbe Oliba*, Barcelona, 1992, p. 43-45, 396-398 i 414-415; estudi monogràfic a Daniel CODINA, «Les quatre inventaires du trésor du monastère de Ripoll», *Les Cahiers de Saint-Michel de Cuxa*, vol. XLI (2010), p. 227-230. Una valoració de les contribucions d'Oliba en aquest sentit: Francesca ESPAÑOL, «Oliba com a eclesiàstic promotor d'art. Els *ornamenta ecclesiae*», a Marc SUREDA (ed.), *Oliba episcopus. Mil·lenari d'Oliba, bisbe de Vic* (catàleg d'exposició), Vic, 2018, p. 67-77. Les pàgines següents resumeixen aquest darrer treball.



FIGURA 4: Cobertes d'evangeliari de la catedral de Girona, dites «juratoris», Catalunya o Imperi Otonià, © Capítol Catedral de Girona – tots els drets reservats

quals un calze d'or i una patena de vidre excepcional, així com els altars portàtils, els encensers i les navetes; l'anell entallat de l'abat-bisbe i els seus bàculs, un dels quals era d'or i cristall; les creus d'altar que contenien molt sovint relíquies, entre elles una d'or, ivori i esmalts, i els diversos jocs de canelobres; així com molts altres objectes preciosos, com ara una església d'ivori (*aecclēsia divoria*), probablement un reliquiari o una caixa d'ús eucarístic.<sup>29</sup> Tots aquests elements ens porten a suposar que a Ripoll, sota Oliba, fins i tot es va poder desenvolupar un taller d'orfebreria, com el que havia promogut a la seva seu Bernward de Hildesheim.<sup>30</sup>

Per centrar-nos en l'ornament dels manuscrits litúrgics,<sup>31</sup> és clar que diversos devien posseir cobertes d'orfebreria, com els inevitables *textum evangelii* i *missale*

<sup>29</sup> Disposem d'escassos exemples per comparar, i cap dins l'àmbit català. La podem imaginar similar a l'església de vori renana del segle XII, avui als Musées Royaux d'Art et d'Histoire à Bruxelles (S. BALACE, *La salle aux trésors. Musées Royaux d'Art et d'Histoire*, Turnhout, 1999, p. 90-91, cat. 33). Sobre aquest tipus d'objecte dins del context olibà, F. ESPAÑOL, «Oliba com a eclesiàstic...», p. 74.

<sup>30</sup> Joan DURAN-PORTA, *L'orfebreria romànica a Catalunya (950-1250)*, Tesi doctoral inèdita, Universitat Autònoma de Barcelona, 2015, vol. I, p. 373.

<sup>31</sup> Quant als manuscrits litúrgics d'Oliba (incloent el comentari com a tals de les seves cèlebres bíblies), cf. Miquel dels Sants GROS, «El bisbe Oliba i els antics manuscrits bíblics i litúrgics catalans»,

*argenteum* que consten als inventaris,<sup>32</sup> però no n'hem conservat cap. En el marc català només es conserva un objecte d'aquest tipus datat al segle XI: es tracta de les cobertes de la catedral de Girona, de boix o cedre entallat i antigament daurades i pintades, avui separades del manuscrit per al qual es van fer (fig. 4).<sup>33</sup> Emmarcades per una orla de fullatge, presenten una iconografia més bàsica que la de l'ivori de Notger: en una de les cobertes s'hi veu un Calvari amb Joan i Maria acompanyats de dos àngels en bust als angles superiors; i a l'altra, una *Maiestas Domini* configurada com a ascensió, perquè la mandorla és visiblement sostinguda per quatre àngels. Òbviament, no hi ha cap indici per vincular aquest objecte amb Oliba, però potser no és del tot innecessari esmentar-lo, ja que els investigadors que se n'han ocupat han estimat vincles amb l'eborària otoniana, ja sigui en contextos del nord d'Itàlia o de més al nord.<sup>34</sup> En efecte, tot i que és difícil precisar aquests enllaços amb més detall, la mateixa atmosfera ressona clarament en detalls com els roleus vegetals que emmarquen les cobertes, que semblen traslladats de la vora del cèlebre frontal d'altar d'or de la catedral de Basilea (1019, ara al Musée de Cluny de París) (fig. 5).<sup>35</sup> D'altra banda, segurament no és sobrer recordar que la catedral romànica de Girona posseïa un massís occidental, pel que en sabem, semblant al que hi havia a Santa Maria de Ripoll probablement en forma i funció, car a banda de tenir tots dos una disposició tripartita en planta (cos central rectangular emmarcat per cambres quadrades, almenys una de les quals projectada en alçària en forma



FIGURA 5: Detall del frontal d'altar de Basilea, vers 1019. París, Musée de Cluny. Foto: Saïlko, Wikimedia Commons. <https://creativecommons.org/licenses/by/3.0/deed.en>

a Marc SUREDA I JUBANY (ed.), *Oliba episcopus. Mil·lenari d'Oliba, bisbe de Vic* (catàleg d'exposició), Vic, 2018, p. 87-93.

<sup>32</sup> J. DURAN-PORTA, *L'orfebreria romànica a Catalunya...*, vol. I, p. 272-273.

<sup>33</sup> És el Ms. 2 de l'Arxiu Capitular de Girona, un evangeliari copiat probablement a Girona mateix durant la primera meitat del segle XI a partir de models carolingis: Gabriel ROURA, «L'evangeliari carolingi de la Catedral de Girona, segle XI», *Annals de l'Institut d'Estudis Gironins*, vol. XXV/2 (1981), p. 349-371; Anscari M. MUNDÓ, «La cultura artística escrita», a *Catalunya Romànica*, I, Barcelona, 1994, p. 142-143; Anna ORRIOLS, «La miniatura en diàleg amb l'entorn: intercanvis artístics als *scriptoria* romànics catalans», a Manuel CASTINEIRAS (dir.), *Entre la letra y el pincel*, Múrcia, 2017, p. 175.

<sup>34</sup> M. SUREDA (ed.), *Oliba episcopus...*, cat. 19 (fitxa de Marc Sureda, amb bibliografia).

<sup>35</sup> *Die Goldene Altartafel aus dem Basler Münsterschatz*, Basilea, 2019.

de torre) també comptaven a la tribuna elevada central amb un altar de dedicació cristològica, amb funcions litúrgiques relacionades amb l'antiga tradició carolíngia. La possibilitat que Oliba participés en el disseny de l'edifici per al qual es van fabricar tant les esmentades cobertes com l'evangeliari que decoraven es troba reforçada per altres similituds de la construcció amb un altre projecte nuclear olibà, el de la catedral de Vic, i per això, tot i que no pugui ser demostrada, l'hem apuntada en altres llocs.<sup>36</sup>

### Nodrir els nodes de l'espai sagrat: relíquies i reliquiaris

El tríptic de la Santa Creu de Lieja, amb una inscripció que destaca la seva relíquia cristològica principal, va ser realitzat per a la canònica homònima d'aquella ciutat (fig. 6).<sup>37</sup> Cal recordar aquí el simbolisme del Calvari inscrit per Notger en la topografia urbana de la capital episcopal. «Els bisbes volen marcar simbòlicament amb la creu els nuclis antics on ja hi havia una gran densitat d'esglésies»<sup>38</sup>, tot construint així una corona de sants al voltant de Crist i de la Creu. Al centre del reliquiari, el *lignum Crucis* pròpiament dit –ell mateix constituït per una caixeta cruciforme ornada amb perles i gemmes– es troba encaixat en un emmarcament quadrat, acompanyat per la inscripció *Lignu(m) vite*. Al dreta, una cavitat rodona tancada per un cristall de roca deixa entreveure la presència d'altres relíquies: una dent, un pergamí retallat amb una inscripció i un petit fragment de teixit. Les motlures d'ambdues cavitats (la superior rectangular i la inferior circular)



FIGURA 6: Tríptic reliquiari de la Vera Creu de Lieja. Creu-reliquiari: inicis del segle XI. Conjunt: Lieja o regió del Mosa, vers 1160-1170. © Lieja, Musée Grand Curtius

<sup>36</sup> Per primer cop a Marc SUREDA I JUBANY, «Architecture autour d'Oliba. Le massif occidental de la cathédrale romane de Gérone», *Les Cahiers de Saint-Michel de Cuxa*, vol. XL (2009), p. 221-236.

<sup>37</sup> Sobre l'objecte, amb bibliografia: Philippe GEORGE, «De l'interdisciplinarité. A propos du triptyque de la sainte Croix de Liège (vers 1170)», a Miljenko JURUVIC (ed.), *De la passion à la création. Hommage à Alain Erlande-Brandenburg*, Zagreb, 2017, p. 109-116.

<sup>38</sup> François HEBER-SUFFRIN i Anne WAGNER, «Notger et le modèle urbain en Lotharingie», a Alexis WILKIN i Jean-Louis KUPPER (ed.), *Évêque et prince. Notger et la Basse-Lotharingie aux alentours de l'an mil, Actes du colloque de Liège (2008)*, Lieja, 2013 p. 297-305, esp. p. 302. S'hi comenten els exemples dels bisbes Thierry I de Metz i Egbert de Trèveris.

consten de tres elements: un cercle de palmetes emmarcat per un anell amb línies incises i vorejat per una cinta perlejada. Al reconditori inferior, el cristall de roca es va col·locar sobre un tros de pergamí circular, al centre del qual es retallà un cercle que deixa veure les relíquies, amb una inscripció perimetral del segle XVIII que les identifica: *Dens S(ancti) Vinc(entii) mar(tyris), De capite S(ancti) Io(hann)is b(aptistae)* (fig. 7).

Ja l'any 1996, l'estudi de les fonts escrites relatives a Notger ens havia permès avançar algunes hipòtesis: intermediari freqüent entre França i Germània,<sup>39</sup> el prelat podria haver estat *recompensat* amb una donació de relíquies. Una tradició esmentada en alguns treballs sobre el tríptic apuntaria al fet que la relíquia hauria estat un regal de l'emperador Enric II (1002-1024),<sup>40</sup> qui al seu torn l'hauria rebuda del rei de França Robert II el Pietós (996-1031), en reconeixement a Notger per haver negociat l'acord que ambdós monarques segellaren l'any 1006: no se n'indica, però, cap referència històrica segura. El mateix se suggereix quant a les altres



FIGURA 7: Detall dels reconditoris centrals del tríptic reliquiari de la Vera Creu de Lieja.  
© Liège, Musée Grand Curtius

<sup>39</sup> P. GEORGE i M. SUREDA, «Oliba de Vic et Notger de Liège...».

<sup>40</sup> Com a exemple complementari, podem destacar la donació d'Enric II a la catedral de Bamberg del Codex Stabulensis, «instrument polític que il·lustra l'activitat i la funció episcopal així com el paper de Notger com a intercessor entre els monestirs i les autoritats seculares» (Nicolas MAZEURE, «Notger et l'écrit diplomatique à Stavelot-Malmedy à la fin du X<sup>e</sup> siècle», a Alexis WILKIN i Jean-Louis KUPPER (ed.), *Évêque et prince. Notger et la Basse-Lotharingie aux alentours de l'an mil, Actes du colloque de Liège* (2008), Lieja, 2013, p. 502. Es pot afegir a l'exemple que ha detectat Philippe CORDEZ (*Trésor, mémoire, merveilles. Les objets des églises au Moyen Âge*, París, 2016, p. 117): a l'ambó ofert per Enric II a Aquisgrà l'any 1002 «la disposició de les figures en escaquer apareix com l'afirmació d'una concepció de la sobirania», així com en un altre objecte d'Enric II, el seu mantell «cobert d'estels» conservat a Bamberg (Jacques PAUL, «Le manteau couvert d'étoiles de l'empereur Henri II», a *Le soleil, la lune et les étoiles au Moyen Âge (Sénéfiance 13)*, Aix-en-Provence, 1983, p. 261-291; Philippe CORDEZ, *Treasure, Memory, Nature. Church Objects in the Middle Ages*, Londres-Turnhout, 2021, p. 100-105.

reliquies esmentades, la dent de sant Vicenç i el fragment de la calavera de sant Joan Baptista. Recentment hem pogut aportar precisions que matisen aquesta tradició apòcrifa. En la seva famosa crònica (lib. III, cap. 8), el monjo Raül Glaber narra la trobada entre els dos sobirans al riu Mosa i explica quins foren els regals que Robert donà a Enric, entre els quals no s'esmenta pas cap relíquia de la Creu, però sí una filactèria que contenia una dent de sant Vicenç.<sup>41</sup> Més endavant del text, Glaber informa de l'adquisició d'una relíquia de la Santa Creu per part de Robert el Pietós: mentre es trobava a Terra Santa, el bisbe Ulric d'Orleans (1021-1035) va rebre de l'emperador bizantí Constantí VIII (1025-1028) una relíquia de la Santa Creu destinada al rei de França;<sup>42</sup> el fet té tot el sentit, car la catedral d'Orleans era dedicada a la Santa Creu i el rei Robert tenia un particular afecte per aquella ciutat. La pretesa *tradició* és probablement una confusió rere la qual és possible de veure-hi la nostra hipòtesi: el rei de França hauria regalat un fragment de *lignum Crucis* a l'emperador i també a Notger, com a mostra d'agraïment per la seva ambaixada.<sup>43</sup> De fet, de relíquies de la Santa Creu no en faltaven pas. Cal destacar que Notger procedia de Saint-Gall, abadia on se sap que ja al segle X hi havia una creu amb nombroses relíquies cristològiques, entre les quals dos fragments del *lignum*; i també val la pena esmentar la que hi havia a la mateixa catedral de Sant Lambert.<sup>44</sup> Cal encara recordar els vincles personals de Notger amb el bisbe Bernward de Hildesheim (993-1022),<sup>45</sup> un altre personatge obsessionat per les relíquies, que per cert també en va rebre de part del rei Robert. D'altra banda, a partir dels textos esmentats, la identificació de la relíquia de la dent de sant Vicenç amb la que hi ha sota el cristall de roca podria suggerir una altra explicació addicional.<sup>46</sup> Pot assenyalar-se que el bisbe Thierry de Metz (965-984) va ser un gran proveïdor de relíquies i que va fundar a la seva capital episcopal una abadia dedicada

<sup>41</sup> «At Henricus, cernens amici liberalitatem, suscepit ex illis tantum librum evangelii, auro et lapidibus preciosis insertum, ac phylacterium simile factum continens dentem sancti Vincentii levite et martyris». R. GLABER, *Historiarum Libri quinque*, edició a càrrec de Neithard Bulst, Oxford, 1989, lib. III, cap. 8, p. 108-110. A més, també sabem per la *Vita Notgeri* que Notger va oferir una relíquia de sant Vicenç a la seva canònica predilecta de Saint-Jean-en-Ile: «[...] et preciosis reliquiis insignium martyrum, mento scilicet cum faucibus beati Vincenti levite et martyris et sanctorum Fabiani et Sebastiani in defentionem loci et locatorum per gratiam Dei communivit [Notgerus]». *Vita Notgeri*, cap. 4, ed. Godefroid KURTH, *Notger de Liège et la civilisation au X<sup>e</sup> siècle*, París, 1905, vol. II, p. 12.

<sup>42</sup> «Detulit etiam Roberto regi partem pregrandem venerabilis crucis Domini Salvatoris, missam a Constantino imperatore Grecorum cum multitudine palliorum olosericorum; cui isdem rex miserat per eundem episcoporum spatam, capulum habens aureum, tecamque auream cum gemmis preciosissimis». R. GLABER, *Historiarum Libri quinque*, lib. IV, cap. 19, p. 202.

<sup>43</sup> Hiltrud WESTERMANN-ANGERHAUSEN, «Das ottonische Kreuzreliquiar im Reliquientriptychon von Ste. Croix in Lüttich», *Wallraff-Richard-Jahrbuch*, vol. XXXVI (1975), p. 7-22. La creu mesura 63 mm. d'alçada per 50 d'amplada.

<sup>44</sup> Anatole FROLOW, *La relique de la Vraie Croix*, París, 1961, núm. 166 p. 252.

<sup>45</sup> P. GEORGE i M. SUREDA, «Oliba de Vic et Notger de Liège...».

<sup>46</sup> Observarem de passada que a l'Evangeliari d'Arenberg (art mosà, segle XII, Lieja, Grand Curtius) es destaca la festa de Sant Vicenç. Marie MONVILLE, *L'évangélaire d'Arenberg*, Mémoire inédit de licence en Histoire de l'art de l'Université de Liège, 2001.

precisament a sant Vicenç.<sup>47</sup> En tercer lloc, i per acabar, constatem que al tríptic no hi ha cap altra relíquia; no es va trobar cap altre rastre d'ossos ni d'altres relíquies durant el desmuntatge de l'objecte. La relíquia de sant Joan Baptista que havia motivat la nostra recerca, doncs, ha desaparegut. Cal destacar de passada que l'orfebre Godefroid, que sens dubte va intervenir en la confecció del tríptic vers 1170, havia estat en contacte amb relíquies del sant a Neufmoustier, prop de Huy, on va morir.<sup>48</sup>

D'una manera semblant, Michel Zimmermann va qualificar Oliba de «fervent adorador i infatigable col·leccionista de relíquies»<sup>49</sup>. La crítica ha evocat suficientment l'adquisició ben documentada, per part seva, de diverses relíquies, en ocasions il·lustratives de les seves relacions internacionals: les de sant Benet enviades per l'abat Gauzli de Fleury, les que l'arquebisbe Raimbaud d'Arles li va donar per a la consagració de la catedral de Vic, l'obtenció d'unes quantes més durant el seu pas per la ciutat llombarda de Lodi.<sup>50</sup> Oliba seguia així l'exemple dels seus predecessors. A Cuixà l'abat Garí, segons el sermó del monjo Garsias, havia dipositat dins l'altar major de l'abadia consagrada el 975 diverses relíquies «que ell mateix havia adquirit, de vegades a grans preus, a Roma, a Jerusalem o a altres llocs». De fet, segons la mateixa font, una de les motivacions de les reformes empreses per Oliba a l'església abacial del Conflent va ser la de poder «mesurar amb els ulls de la carn els testimonis de la humanitat de nostre Senyor i de tants [sants] fidels d'ell».<sup>51</sup> A Ripoll, Oliba també va augmentar, complementar i probablement redistribuir en diferents altars de l'abacial un dipòsit de relíquies precedent, constituït en el seu nucli per testimonis cristològics, marians i hagiogràfics procedents en darrera instància de Terra Santa. Amb tota probabilitat l'havia obtingut el seu antecessor Arnulf, abat de Ripoll (948-970) i bisbe de Girona des de 954, en el seu viatge a Roma de l'any 951; després ell mateix o bé el seu successor Miró, bisbe de Girona i comte de Besalú (970-984)

<sup>47</sup> Anne WAGNER, «Collection de reliques et pouvoir épiscopal au X<sup>e</sup> siècle. L'exemple de l'évêque Thierry I<sup>er</sup> de Metz», *Revue d'Histoire de l'Église de France*, vol. LXXXIII (1997), p. 326-328. També va portar d'Itàlia les *Vitae* dels sants dels quals havia obtingut relíquies. Vicenç (22 de gener) fou diaca a Saragossa. Pierre Edouard WAGNER, «Culte et reliques de sainte Lucie à Saint-Vincent de Metz», *Mémoires de l'Académie Nationale de Metz*, 2002, p. 179-205; Guy PHILIPPART i Anne WAGNER, «Hagiographie lorraine (950-1130). Les diocèses de Metz, Toul et Verdun», *Hagiographies*, IV, Turnhout, 2006, p. 585-744.

<sup>48</sup> Philippe GEORGE, «Sur la terre comme au ciel. L'évêque de Liège, l'abbé de Stavelot-Malmedy, le droit, la justice et l'art mosan vers 1170», *Cahiers de Civilisation Médiévale*, núm. 56 (2013), p. 225-253.

<sup>49</sup> Michel ZIMMERMANN, «Sur la terre comme au ciel: la paix chrétienne. Oliba (1008-1046), pacificateur et guide des âmes», *Les Cahiers de Saint-Michel de Cuxa*, vol. XL (2009), p. 35.

<sup>50</sup> Un resum, amb bibliografia, a P. GEORGE i M. SUREDA, «Oliba de Vic et Notger de Liège...».

<sup>51</sup> «[...] quem ipse [Warinus] Hierosolymis vel Romae vel in aliquibus locis, munus datis aliquando magnis pretiis adquisierat, visus est ordiri. [...] [Oliba] voluit pignus humanitatis Domini nostri et tantorum fidelium eius oculis carnis ponderari». E. JUNYENT, *Diplomatari...*, p. 372 i 378.



i oncle d'Oliba, l'havien repartit en dues meitats gairebé idèntiques entre el monestir de Ripoll i la catedral de Girona.<sup>52</sup>

Oliba posà en valor les seves relíquies, sobretot i en primer lloc en llur funció d'objectes fonamentals per a l'activació dels espais litúrgics que ell mateix va promoure, edificar i consagrar. Es conserven les llistes completes de les relíquies contingudes en els altars majors de les esglésies de Ripoll, reedificada i consagrada el 1032, i de Cuixà, reformada i rededicada el 1040: per a Cuixà, dins l'esmentat sermó del monjo Garsias, i quant a Ripoll, en el text dit precisament «sermó de les relíquies» i en un inventari de 1066 que també explica llur distribució dins l'església.<sup>53</sup> Els dos primers textos corresponen al que determinava el ritu de dedicació d'esglésies aleshores vigent a les diòcesis catalanes en el marc de la variant dita catalanonarbonesa del ritu romà: la llista de relíquies s'havia d'anunciar en un sermó solemne la vigília de la dedicació, que després es repetiria anualment en l'aniversari de la consagració de l'església.<sup>54</sup> L'estudi d'aquestes llistes, cadascuna amb quasi cent mencions, revela una vasta cultura hagiològica que no s'ha investigat encara amb total profunditat, però ací i allí l'esment de tal o tal altre nom aporta informacions precioses. En el nostre cas, per exemple, aquesta mena d'anàlisi permet proposar vies de relació directes entre l'entorn de Notger i el d'Oliba. En ambdues llistes catalanes consten relíquies de sant Lambert de Lieja: un esment col·lectiu i més aviat laconic a Ripoll («aliorumque confessorum Gregorii, Lamberti, Gauderici, Iusti, Aurencii, Romuli») i un altre de més desenvolupat a Cuixà («Sunt reliquie beati Landeberti, que Tungrensi villa publica ab) inquisimimis viris improvise intra domum ecclesiae martyrio coronatur»).<sup>55</sup> És temptador imaginar que el mateix Oliba s'hagués procurat aquestes relíquies, tot confirmant i afirmant d'aquesta manera els vincles de la seu osonenca amb la ciutat mosana, o entreveure-hi el viatge o bé altres contactes adreçats pel cèlebre gramàtic Guibert de Lieja, actiu a l'escola catedralícia de Vic entre 1015 i 1054, del pontificat de Borrell (1010-1017) al de Guillem de Balsareny (1046-1075) i per tant al llarg de tot el mandat olibà.<sup>56</sup> I això, sobretot,

<sup>52</sup> Marc SUREDA I JUBANY, «Un conjunt de relíquies del segle X a Santa Maria de Ripoll i a Santa Maria de Girona», *Miscelània Litúrgica Catalana*, vol. XXIX (2021), p. 117-156.

<sup>53</sup> Darrera edició a Ramon ORDEIG, *Diplomatari del monestir de Ripoll (s. IX-X)*, Vic, 2015, doc. 253-B (corresponent al fragment més antic de tots), i a Ramon ORDEIG, *Diplomatari del monestir de Ripoll (s. XI)*, Vic, 2016, doc. 592, on s'ofereix una explicació detallada de la complicada història compositiva d'aquest conjunt textual.

<sup>54</sup> Miquel dels Sants GROS, «El ordo romano-hispànic de Narbona para la consagració de iglesias», *Hispania Sacra*, núm. 19 (1966), p. 325 i s.

<sup>55</sup> E. JUNYENT, *Diplomatari...*, p. 365 et 375 respectivament; la menció dins el text de Cuixà, però no la de Ripoll, també se cita a Ramon ORDEIG, *Guibert de Lieja i Joan de Barcelona. Dos europeus del segle XI*, Vic, 2018, p. 24-25. L'esment de la «Tungrensi villa [...] publica ab inquisimimis viris improvise [...] intra domum ecclesiae» prové sens dubte de la lectura del martirologi d'Adó o d'Usuard (Jacques DUBOIS i Geneviève RENAUD, *Le martyrologe d'Adon*, París, 1984, p. 319), però la tradició local de les causes del martiri del sant, tan ben estudiada per Godefroid Kurth, no s'hi reproduïx pas, car el seu origen es troba al text d'Adó compost abans de 860 (Jean-Louis KUPPER i Phillipe GEORGE, *Saint Lambert. De l'histoire à la légende*, Lieja, 2006, p. 26).

<sup>56</sup> R. ORDEIG, *Guibert de Lieja...* Estudiem amb més profunditat els lligams directes entre Vic i Lieja que representa aquest interessant personatge a P. GEORGE i M. SUREDA, «Oliba de Vic et Notger de Liège...».

perquè la translació del cos de sant Lambert a la cripta de la nova catedral de Lieja construïda per Notger podria haver estat presa com a model per a la canonització de Pere Orsèol a Cuixà, que pel que sabem va consistir essencialment en el trasllat del cos de l'antic dux per part d'Oliba a l'interior de l'església abacial l'any 1027.<sup>57</sup>

Cal reconèixer, tanmateix, que no es tracta pas de l'única possibilitat, perquè altres relíquies de sant Lambert ja feia dècades que es trobaven a Catalunya: n'havien estat dipositades pels bisbes Gotmar (985-993) i Ot (995-1010) de Girona respectivament als altars de les esglésies diocesanes de Sant Pere de Martorell i de Sant Gregori, prop de Girona.<sup>58</sup> Ramon Ordeig ha suposat que aquestes relíquies havien estat obtingudes prèviament per l'esmentat comte-bisbe Miró de Girona, predecessor de Gotmar i d'Ot, gràcies a possibles contactes previs amb Notger, en particular mitjançant l'encàrrec que li havia fet el papa Benet VII de fer conèixer una carta pontifícia seva a tots els bisbes de la cristiandat.<sup>59</sup>

Per aquest camí, és clar, les relíquies també haurien pogut arribar abans a Girona i després a Ripoll i a Cuixà, on haurien anat a parar a les mans d'Oliba.

Finalment, i potser no pas per casualitat, un reliquiari de la Vera Creu associat a Oliba testimonia, com el de Lieja, el paper que aquestes prestigioses relíquies podien tenir en altres dimensions públiques o fins i tot polítiques, encara que aquí en un context més modest que no implica ni emperadors ni reis. El reliquiari que ens ocuparà també és molt menys luxós que la bella creu otoniana de Lieja. Es tracta de l'anomenat reliquiari de Tost, conservat al Museu Episcopal de Vic (fig. 8).<sup>60</sup> Descobert l'any 1922, malauradament ja llavors estava desproveït de les relíquies que havia

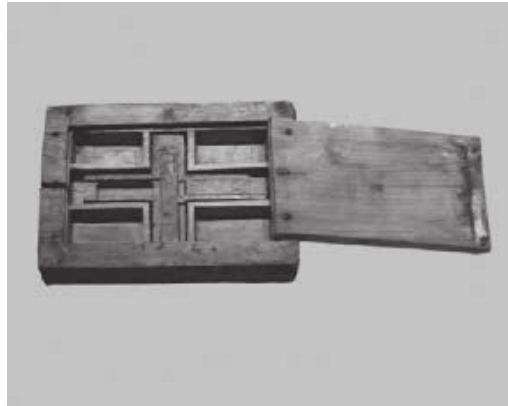


FIGURA 8: Reliquiari de Tost. Terra Santa, Constantinoble, Llombardia o Catalunya, vers 1040. © Museu Episcopal de Vic. Foto: Joan M. Díaz

<sup>57</sup> M. SUREDA (ed.), *Oliba episcopus...*, cat. 28 (fitxa de Daniel Codina, amb bibliografia).

<sup>58</sup> Posteriorment encara en trobem als altars de l'església abacial de Banyoles, consagrada l'any 1086, i al de la col·legiata de Lledó, dedicada l'any 1089, encara a la mateixa diòcesi de Girona, així com al monestir de Sant Cugat del Vallès (1099) i a la catedral de Barcelona (1123). Ramon ORDEIG, *Les dotatives de les esglésies de Catalunya*, IV, Vic, 2004, p. 180.

<sup>59</sup> R. ORDEIG, *Guibert de Lieja...*, p. 22-23; sobre la transcendència d'aquests vincles potencialment directes, remetem de nou a P. GEORGE i M. SUREDA, «Oliba de Vic et Notger de Liège...».

<sup>60</sup> M. SUREDA (ed.), *Oliba episcopus...*, cat. 29 (fitxa de M. Sureda, amb bibliografia). En resumim el contingut a continuació.

contingut, però encara conservava part dels teixits que les embolcallaven i dos pergamins. Consisteix en una caixa de fusta no gaire gran (2,8 x 11,5 x 8,5 cm), amb tapadora corredissa; l'interior està dividit en cinc receptacles. El central, de disposició cruciforme, conté al seu torn una altra caixa menor en forma de creu amb tres cavitats, també amb petites tapadores lliscants. Sens dubte es tracta d'una còpia senzilla de les prestigioses estauroteques mediobizantines, produïdes com a records de Terra Santa que van arribar en gran nombre a l'Europa occidental, sobretot després de les croades. Segons un dels pergamins conservats, l'autèntica de les relíquies, queda clar que la caixeta contenia un fragment del *lignum Crucis*, un fragment del Sant Sepulcre i porcions de la indumentària i del calçat de la Mare de Déu. L'altre pergami no és menys interessant: és una còpia del segle XIII de la carta que Oliba adreçà al noble Arnau Mir de Tost l'any 1040, en ocasió de trametre-li les esmentades relíquies amb motiu de la consagració de l'església de Sant Martí al seu predi familiar de Tost, a l'Alt Urgell. Al text, Oliba afirma que havia obtingut les esmentades relíquies a Lodi, ciutat de la Llombardia.<sup>61</sup> Encara que l'autèntica confirmi l'origen palestí de les relíquies, no hi ha res que indiqui amb seguretat si el reliquiari fou fet a Terra Santa, a Bizanci o a Llombardia, o fins i tot a Catalunya a petició d'Oliba.<sup>62</sup> Arnau Mir de Tost (c. 1000 - † 1072) va ser un dels protagonistes més actius en l'avenç de la frontera contra l'islam a l'oest de l'actual Catalunya durant el terç central del segle XI. Vassall del comte d'Urgell, va eixamplar els límits d'aquest comtat cap al sud-oest tot conquerint la serra del Montsec, a partir de la qual es podria preparar la conquesta de Balaguer i després de Lleida al segle següent. El que sabem de l'acció i de la vida d'Arnau Mir l'acosta a les posicions d'Oliba: un noble hàbil, partidari de l'antic orde postcarolingi defensat també per Oliba, més que no pas de la nova organització feudal; la seva devoció el va portar a emprendre un pelegrinatge cap a Terra Santa, des d'on va portar anys més tard altres relíquies consignades en el seu testament.<sup>63</sup> La donació del reliquiari de Tost s'ha interpretat com una prova de l'afinitat entre

<sup>61</sup> Anscari M. MUNDÓ, «Entorn de la carta de l'abat Oliba a Arnau Mir de Tost», *Analecta Montserratensia*, vol. IX (1962), p. 207-216; el text editat a: E. JUNYENT, *Diplomatari...*, p. 338-339.

<sup>62</sup> La voluntat de conservar el text de la carta, evidenciada per la substitució del pergami original (perdut) per una còpia dos-cents anys més tard, revela la importància que es va concedir a aquest regal. Contràriament a la creença popular, no està clar si el reliquiari estava destinat a l'interior de l'altar de l'església de Sant Martí de Tost per a la dedicació del seu altar: a la carta, Oliba només aconsella de guardar-lo en un lloc honorable on pugui ser venerat («monemus autem et rogamus dileccionem tuam ut hec honorifice studeas tractare, et in dignissimo loco reponere, ubi semper condigne venerentur, et cum omni reverencia custodiantur»). L'any 1922 el conjunt va ser descobert en aquesta església, però no pas dins de l'altar: Ramon ORDEIG, *Les dotalies de les esglésies de Catalunya*, II/1, Vic, 1996, p. 95.

<sup>63</sup> L'estudi fonamental sobre Arnau Mir de Tost és encara la tesi doctoral de Francesc FITÉ I LLEVOT, *El món alt-medieval i el seu entorn artístic en les terres de l'antic vescomtat i abadiat de Sant Pere d'Àger*, Tesi doctoral, Universitat de Barcelona, 1987. Una curta biografia i un resum dels documents que parlen de les relacions entre Oliba i Arnau Mir es pot trobar també a Eduard GONZÁLEZ, *100 nobles i senyors de l'entorn d'Arnau Mir de Tost*, Àger, 2015, p. 19-22 i 27-29.

Arnau Mir i Oliba, que havia començat uns anys abans, com a mínim vers 1032, any en què Arnau Mir assistí a la dedicació de l'església abacial de Ripoll; l'any 1034 el magnat també donà alguns béns al monestir de Cuixà. També tenien coneixences comunes, com ara el bisbe Eribau d'Urgell. Aquest darrer, en el seu testament de 1040, va llegar a Oliba un anell que havia estat propietat d'Arnau Mir, un nou fet llegit com a signe de l'amistat entre tots tres.<sup>64</sup> La col·laboració de l'abat i bisbe amb el senyor fronterer va anar encara més enllà i acredita probablement una nova referència a la regió de Lieja. Potser aconsellat per Oliba, Arnau Mir va fundar i dotar al Montsec, després de la conquesta del lloc l'any 1034, la canònica de Sant Pere d'Àger, per a la qual va obtenir un privilegi d'exempció episcopal concedit pel papa Nicolau II l'any 1060 i confirmat per Alexandre II el 1063; un intent d'unir el nou establiment al monestir de Cluny el 1066 va fracassar.<sup>65</sup> El suport d'Oliba a aquesta iniciativa explica probablement l'arribada a Àger de dos canonges de Vic, l'escolàstic i levita Ramon i el jutge i levita Guillem Ramon, que esdevingueren dos dels primers abats de la canònica. Aquest darrer Guillem Ramon, nebot del copista Ermemir Quintila de Vic, era gendre del ja esmentat Guibert *grammaticus* i, gràcies al seu testament (1082), hem conservat una relació de llibres que havien pertangut al gramàtic de Lieja, entre els quals un fabulós volum amb les obres de Virgili, possiblement copiat a Lieja vers l'any 1000, que encara es conserva a la biblioteca capitular de Vic.<sup>66</sup>

## Conclusió

Pels camins de l'Europa de l'any mil, vertebrats per una fe cristiana i una institució eclesiàstica en progressiva consolidació, circulaven les obres d'art i fluïen els projectes i les idees; a vegades fins documentem el trànsit dels mateixos artífexs, que ofereixen els seus serveis i renoven d'un indret a l'altre el que avui anomenem creació artística. En aquest treball hem copsat els ambiciosos designis litúrgics de dos prelats, al nord i al sud d'Europa, que també revelen la seva pertinença a una xarxa cultural comuna. L'ur *reliquiofília* correspon a l'esperit dels temps, a banda de reflectir llurs devocions particulars. L'atracció dels grans centres de pelegrinatge

<sup>64</sup> «Annulus autem, qui fuit arnalli Mironis, iussit dare Olibae episcopo sedis Ausonensis», E. JUNYENT, *Diplomatari...*, p. 245.

<sup>65</sup> *Catalunya Romànica XVII. La Noguera*, Barcelona, 1994, p. 113-117 (context històric de E. Fité).

<sup>66</sup> Eduard JUNYENT, «Guillem Ramon, abat d'Àger», *Butlletí de la Reial Societat Arqueològica Tarraconense*, 1971-1972, p. 269-281; R. ORDEIG, *Guibert de Lieja...*, p. 39-54. Sobre els clergues vi-gatans a Àger i el context de llur intervenció, vegeu recentment Josep MASNOU, *La vida canonical a la catedral de Vic (886-1230). L'aplicació de la reforma gregoriana a partir de l'estudi prosopogràfic*, Tesi doctoral, Universitat de Barcelona, 2021, p. 336-354.

i en particular de Roma els proporcionava relíquies i models que van poder interpretar a les seves seus a la llum de les tradicions carolíngies de les quals se sentien partíceps. Llur protagonisme en la creació artística aplicada al culte es posa de manifest en les poques obres arquitectòniques o sumptuàries que s'han conservat o de les quals tenim notícia.

Però sobretot cal destacar, tant en el cas de Notger com en el d'Oliba, que la construcció i conseqüentment la consagració d'aquests espais sagrats, la configuració del seu *ornamentum* a base d'objectes preciosos, de textos rellevants i d'imatges significatives i la seva *activació* per mitjà de les relíquies, insignes o només representatives d'una hagiopogografia d'abast global, no era només el resultat d'una simple tasca administrativa, sinó la manifestació d'un aspecte nuclear de la identitat episcopal que ambdós personatges compartien en un mateix context tardocarolíngi. La constitució de nous marcs i pols per a l'exercici de la litúrgia –des dels edificis de culte progressivament complexos fins als conjunts d'esglésies en un entorn urbà com a suport d'una litúrgia estacional, des dels textos litúrgics fins als luxosos frontals, creus o altres elements d'utilatge, des de la humil relíquia de contacte fins al cos d'un sant amb connexions identitàries o els prestigiosos testimonis cristològics– era un mitjà preferent per a la manifestació de la dignitat pontifical en una etapa anterior a la reforma gregoriana. L'expressió d'una connexió fonamental –altrament dit, de la comunió– amb la seu de Pere, que s'aconseguia per exemple mitjançant l'adaptació dels costums litúrgics romans, tenia des dels temps de Carlemany l'objectiu de visualitzar la garantia de la successió apostòlica. Però aquestes operacions pretenien sobretot expressar la capacitat que posseïen aquests pontífexs per repetir i actualitzar el gest creador propi de Déu: un gest de sacralització del món, revelador de l'ordre diví de l'Univers en el marc d'una vida quotidiana aparentment caòtica, i constituït d'una xarxa de nuclis sagrats en la ciutat i en el territori diocesà, ancorats en les relíquies, revestits de l'ornament adient i significats en l'entorn urbà i en el paisatge per aquell real i també simbòlic «blanc mantell d'esglésies» evocat pel monjo Raül Glaber.<sup>67</sup>

<sup>67</sup> Günther BINDING, *Der früh- und hochmittelalterliche Bauherr als sapiens architectus*, Colònia, 1996; Dominique IOGNA-PRAT, *La Maison-Dieu. Une histoire monumentale de l'Église au Moyen Âge*, París, 2006; Carolyn Marino MALONE, *Saint-Bénigne de Dijon en l'an mil*, «totius Galliae basilicis mirabilior». *Interprétation politique, liturgique et théologique*, Turnhout, 2009.

## BIBLIOGRAFIA

- ALBERT, Esteve. *L'obra social i política de l'abat i bisbe Oliba*. Barcelona, 1966.
- BALACE, S. *La salle aux trésors. Musées Royaux d'Art et d'Histoire*. Turnhout, 1999.
- BASCHET, Jérôme. *L'iconographie médiévale*. Paris, 2008.
- BINDING, Günther. *Der früh- und hochmittelalterliche Bauherr als sapiens architectus*. Colònia, 1996.
- BONNE, Jean-Claude. «Repenser l'ornement, repenser l'art médiéval». A: OTTAWAY, John (ed.). *Le rôle de l'ornement dans la peinture murale du Moyen Âge*. Poitiers, 1997, p. 217-220.
- BOTO, Gerardo. «Monasterios catalanes en el siglo XI. Los espacios eclesiásticos de Oliba». A: LÓPEZ QUIROGA, Jorge; MARTÍNEZ TEJERA, Artemio Manuel; MORÍN DE PABLOS, Jorge (ed.). *Monasteria et territoria. Elites, edilicia y territorio en el Mediterraneo medieval (siglos V-XI)*. Oxford, 2007, p. 281-320.
- BOUTEMY, André. «Nouvelles réflexions sur les évangiles de Notger. L'activité artistique du scriptorium de Stavelot aux IX<sup>e</sup> et X<sup>e</sup> siècles». A: *Fédération Archéologique et Historique de Belgique, Congrès de Gand*. 1956, p. 481-495.
- BOUTEMY, André. «Le manuscrit à miniature». A: *Trésors des Abbayes* (catàleg d'exposició). Stavelot, 1965, p. 9-14.
- BRANDT, Michael (Hg.). *Das Kostbare Evangeliar des Heiligen Bernward*. Hildesheim-Munic, 1993.
- Catalunya Romànica XVII. La Noguera*. Barcelona, 1994.
- CLOSE, Florence. «In nomine sanctae et individuae Trinitatis. Le culte de la Trinité». A: *Liège. Autour de l'an mil* (catàleg d'exposició). Lieja, 2000, p. 111-113.
- CLOSE, Florence. «Imaginer l'indicible. À propos de la mise en mouvement des images dans les récits de visions de la Trinité des hagiographes et des mystiques médiévaux (VII<sup>e</sup>-XII<sup>e</sup> siècles)». *MethIS. Méthodes et Interdisciplinarité en Sciences humaines*, núm. 5 (2016), p. 49-76.
- CODINA, Daniel. «Les quatre inventaires du trésor du monastère de Ripoll». *Les Cahiers de Saint-Michel de Cuxa*, vol. XLI (2010), p. 227-230.
- CORDEZ, Philippe. *Trésor, mémoire, merveilles. Les objets des églises au Moyen Âge*. Paris, 2016.
- CORDEZ, Philippe. *Treasure, Memory, Nature. Church Objects in the Middle Ages*. Londres-Turnhout, 2021.
- DELVILLE, Jean-Pierre. «Notger, nouveau saint Jean: la fondation de l'église Saint-Jean à Liège et l'ivoire de Notger». A: DELVILLE, Jean-Pierre; KUPPER, Jean-Louis; LAFFINEUR-CRÉPIN, Marylène (ed.). *Notger et Liège, L'an mil au cœur de l'Europe*. Lieja, 2008, p. 65-80.
- DIERKENS, Alain. «Les tombes et les funérailles des évêques de Liège (X<sup>e</sup>-XII<sup>e</sup> siècle): symboles et manifestations du pouvoir dans une ville épiscopale». A: LUCHERINI, Vini; BOTO, Gerardo (ed.). *La cattedrale nella città medievale: i rituali*. Roma, 2020, p. 65-74.
- DUBOIS, Jacques; RENAUD, Geneviève. *Le martyrologe d'Adon*. Paris, 1984.
- DURAN-PORTA, Joan. *L'orfebreria romànica a Catalunya (950-1250)*. Tesi doctoral inèdita, Universitat Autònoma de Barcelona, 2015.

- ESPAÑOL, Francesca. «Oliba com a eclesiàstic promotor d'art. Els *ornamenta ecclesiae*». A: SUREDA, Marc (ed.). *Oliba episcopus. Mil·lenari d'Oliba, bisbe de Vic (catàleg d'exposició)*, Vic, 2018, p. 67-77.
- FITÉ I LLEVOT, Francesc. *El món alt-medieval i el seu entorn artístic en les terres de l'antic vescomtat i abadiat de Sant Pere d'Ager*. Tesi doctoral, Universitat de Barcelona, 1987.
- FOZI, Shirin; LUTZ, Gerhard. *Christ on the Cross. The Boston Crucifix and the Rise of Monumental Wood Sculpture, 970-1200*. Turnhout, 2019.
- FROLOW, Anatole. *La relique de la Vraie Croix*. Paris, 1961.
- Für Königtum und Himmelreich: 1000 Jahre Bischof Meinwerk von Paderborn*. Paderborn, 2009.
- GENICOT, Luc-Francis. «La cathédrale notgérienne de Liège». *Bulletin de la Commission Royale des Monuments et Sites*, vol. XVII (1967-1968), p. 8-69.
- GENICOT, Luc-Francis. «L'octogone de Notger et son avant-corps». A: DECKERS, Joseph (ed.). *La collégiale Saint-Jean de Liège*. Lieja, 1981, p. 47-56.
- GENICOT, Luc-Francis. «L'église romane de Notger et son avant-corps». A: *Catalogue de l'exposition du Millénaire de Saint-Jean*. Lieja, 1982, p. 43-58.
- GEORGE, Philippe. «La Sainte Croix à Liège au XIe siècle». *Bollettino d'Arte*, Supplemento al n. 95: Studi di Oreficeria - Mélanges Marie-Madeleine Gauthier (1996), p. 39-47.
- GEORGE, Philippe. «Sur la terre comme au ciel. L'évêque de Liège, l'abbé de Stavelot-Malmedy, le droit, la justice et l'art mosan vers 1170». *Cahiers de Civilisation Médiévale*, núm. 56 (2013), p. 225-253.
- GEORGE, Philippe. «De l'interdisciplinarité. A propos du triptyque de la sainte Croix de Liège (vers 1170)». A: Miljenko JUROVIC (ed.), *De la passion à la création. Hommage à Alain Erlande-Brandenburg*, Zagreb, 2017, p. 109-116.
- GEORGE, Philippe. «Liège, cadre de la jeunesse de Guillaume de Saint-Thierry (vers 1075-1095)». *Citeaux. Commentarii Cistercienses*, núm. 69 (2018), p. 17-36.
- GEORGE, Philippe. «En jardin du palais de Liège». *Bulletin de l'Institut Archéologique Liégeois*, núm. 123 (2019), p. 65-69.
- GEORGE, Philippe. «Notger de Liège (972-1008): instrumentalisation épiscopale et appropriation du territoire principautaire par le culte des saints». *Revue d'Histoire Ecclesiastique*, 117/2 (2021), en premsa.
- GEORGE, Philippe; SUREDA I JUBANY, Marc. «Notger de Liège et Oliba de Vic: une histoire partagée autour de l'an mil». *Francia. Forschungen zur westeuropäischen Geschichte*, núm. 49 (2022), en premsa.
- GLABER, R. *Historiarum Libri quinque*, edició a càrrec de Neithard Bulst. Oxford, 1989.
- Die Goldene Altartafel aus dem Basler Münsterschatz*. Basilea, 2019.
- GONZÁLEZ, Eduard. *100 nobles i senyors de l'entorn d'Arnau Mir de Tost*. Àger, 2015.
- GROS, Miquel dels Sants. «El ordo romano-hispànic de Narbona para la consagración de iglesias». *Hispania Sacra*, núm. 19 (1966), p. 321-401.
- GROS, Miquel dels Sants. «El bisbe Oliba i els antics manuscrits bíblics i litúrgics catalans». A: SUREDA I JUBANY, Marc (ed.). *Oliba episcopus. Mil·lenari d'Oliba, bisbe de Vic (catàleg d'exposició)*. Vic, 2018, p. 87-93.
- HEBER-SUFFRIN, François; WAGNER, Anne. «Notger et le modèle urbain en Lotharingie». A: WILKIN, Alexis; KUPPER, Jean-Louis (ed.). *Évêque et prince. Notger et la Basse-Lotharingie aux alentours de l'an mil, Actes du colloque de Liège (2008)*. Lieja, 2013, p. 297-305.
- HEITZ, Carol. *Recherches sur les rapports entre architecture et liturgie à l'époque carolingienne*. Abbeville, 1963.

- IOGNA-PRAT, Dominique. *La Maison-Dieu. Une histoire monumentale de l'Église au Moyen Âge*. Paris, 2006.
- JUNYENT, Eduard. «Guillem Ramon, abat d'Àger». *Butlletí de la Reial Societat Arqueològica Tarraconense*, 1971-1972, p. 269-281.
- JUNYENT, Eduard. *Diplomatari i escrits literaris de l'abat i bisbe Oliba*. Barcelona, 1992.
- KUPPER, Jean-Louis. *Notger de Liège (972-1008)*. Brusel·les, 2015.
- KUPPER, Jean-Louis; GEORGE, Phillipe. *Saint Lambert. De l'histoire à la légende*. Lieja, 2006.
- KURTH, Godefroid. *Notger de Liège et la civilisation au x<sup>e</sup> siècle*. Paris, 1905.
- MALONE, Carolyn Marino. *Saint-Bénigne de Dijon en l'an mil*, «totius Galliae basilicis mirabilior». *Interprétation politique, liturgique et théologique*. Turnhout, 2009.
- MASNOU, Josep. *La vida canonical a la catedral de Vic (886-1230). L'aplicació de la reforma gregoriana a partir de l'estudi prosopogràfic*. Tesi doctoral, Universitat de Barcelona, 2021.
- MAZEURE, Nicolas. «Notger et l'écrit diplomatique à Stavelot-Malmedy à la fin du x<sup>e</sup> siècle». A: WILKIN, Alexis; KUPPER, Jean-Louis (ed.). *Évêque et prince. Notger et la Basse-Lotbaringie aux alentours de l'an mil, Actes du colloque de Liège (2008)*. Lieja, 2013.
- MONVILLE, Marie. *L'évangélaire d'Arenberg*, Mémoire inédit de licence en Histoire de l'art de l'Université de Liège, 2001.
- MUNDÓ, Anscari M. «Entorn de la carta de l'abat Oliba a Arnau Mir de Tost». *Analecta Montserratensia*, vol. IX (1962), p. 207-216.
- MUNDÓ, Anscari M. «La cultura artística escrita». A: *Catalunya Romànica*, I. Barcelona, 1994, p. 142-143.
- ORDEIG, Ramon. *Les dotalies de les esglésies de Catalunya, IV*. Vic, 2004.
- ORDEIG, Ramon. *Diplomatari del monestir de Ripoll (s. IX-X)*. Vic, 2015.
- ORDEIG, Ramon. *Guibert de Lieja i Joan de Barcelona. Dos europeus del segle XI*. Vic, 2018.
- ORRIOLS, Anna. «La miniatura en diàleg amb l'entorn: intercanvis artístics als *scriptoria* romànics catalans». A: CASTIÑEIRAS, Manuel (dir.). *Entre la letra y el pincel*. Múrcia, 2017, p. 165-183.
- OTTE, Marcel. «La cathédrale ottonienne de Liège». *Bulletin de l'Institut Archéologique Liégeois*, vol. CXXV (2021), p. 5-15.
- PALAZZO, Eric. *L'évêque et son image. L'illustration du pontifical au Moyen Âge*. Turnhout, 1999.
- PAUL, Jacques. «Le manteau couvert d'étoiles de l'empereur Henri II». A: *Le soleil, la lune et les étoiles au Moyen Âge (Sénéfiance 13)*. Aix-en-Provence, 1983, p. 261-291.
- PHILIPPART, Guy; WAGNER, Anne. «Hagiographie lorraine (950-1130). Les diocèses de Metz, Toul et Verdun». *Hagiographies*, IV. Turnhout, 2006, p. 585-744.
- PHILIPPE, Joseph. *L'évangélaire de Notger et la chronologie de l'art mosan des époques pré-romane et romane* (Mémoires de l'Académie royale de Belgique, classe des Beaux Arts, 2e série, t. X). Brusel·les, 1956.
- PHILIPPE, Joseph. «Art mosan et art byzantin. A propos de l'ivoire de Notger et des fonts baptismaux mosans de Liège». *Bulletin de la Société Nationale des Antiquaires de France*, 1984 (1986), p. 228-230.
- PIAUAUX, Mathieu. «La cathédrale Notre-Dame-et-Saint-Lambert, cathédrale d'Empire». A: DELVILLE, Jean-Pierre; KUPPER, Jean-Louis; LAFFINEUR-CRÉPIN, Marylène (ed.). *Notger et Liège. L'an mil au cœur de l'Europe*. Lieja, 2008, p. 50-64.
- PIAUAUX, Mathieu. *La collégiale Sainte-Croix à Liège*. Namur, 2013.
- POUCET, Jacques. «Autour du Materne de Jean d'Outremeuse ou l'évolution d'un



- personnage dans l'hagiographie médiévale». *Folia electronica classica*, núm. 37 (2019).
- RENARDY, Christine. *Liège, 1015. Autour d'un millénaire, les infrastructures sacrées*. Lieja, 2015.
- ROURA, Gabriel. «L'evangelari carolingi de la Catedral de Girona, segle XI». *Annals de l'Institut d'Estudis Gironins*, vol. XXV/2 (1981), p. 349-371.
- SAPIN, Christian; SUREDA, Marc. «Cuxa et Cluny II, genèse des espaces religieux sous Oliba et Odilon». *Les Cahiers de Saint-Michel de Cuxa*, vol. LII (2021), p. 7-26.
- STIENNON, Philippe. *Catalogue de l'exposition Millénaire de la Collégiale Saint-Jean de Liège*. Lieja, 1982.
- STIENNON, Philippe. «L'ivoire de Notger et la fondation de la collégiale Saint-Jean». A: *Catalogue du Millénaire de Saint-Jean*. Lieja, 1982, p. 33-41.
- SUREDA I JUBANY, Marc. «Architecture autour d'Oliba. Le massif occidental de la cathédrale romane de Gérone». *Les Cahiers de Saint-Michel de Cuxa*, vol. XL (2009), p. 221-236.
- SUREDA I JUBANY, Marc. «*Lauda Iherusalem Dominum*. Liturgie stationnale et familles d'églises en Catalogne, XI<sup>e</sup>-XIV<sup>e</sup> siècles», *Quaestiones Medii Aevii Novae*, vol. XX (2015), p. 333-367.
- SUREDA I JUBANY, Marc. «Sant Pere de Vic en el siglo XI. La catedral del obispo Oliba». A: DAUSSY, Stéphanie Diane; REVEYRON, Nicolas (ed.). *L'église, lieu de performances. In locis competentibus*. Paris, 2016, p. 245-264.
- SUREDA I JUBANY, Marc (ed.). *Oliba episcopus, Mil·lenari d'Oliba, bisbe de Vic* (catàleg d'exposició). Vic, 2018.
- SUREDA I JUBANY, Marc. «*Oliba sapiens architectus*». A: SUREDA I JUBANY, Marc (ed.). *Oliba episcopus. Mil·lenari d'Oliba, bisbe de Vic* (catàleg d'exposició). Vic, 2018, p. 57-65.
- SUREDA I JUBANY, Marc. «Santa Maria de Ripoll. Liturgie, identité et art roman dans une grande abbaye catalane». *Les Cahiers de Saint-Michel-de-Cuxa*, vol. IL (2018), p. 211-229.
- SUREDA I JUBANY, Marc. «El conjunt romànic». A: CRISPÍ, Marta; FUENTES, Sergio; URBANO, Judith (ed.). *La catedral de sant Pere de Vic*. Barcelona, 2019, p. 55-105.
- SUREDA I JUBANY, Marc. «Un conjunt de relíquies del segle X a Santa Maria de Ripoll i a Santa Maria de Girona». *Miscel·lània Litúrgica Catalana*, vol. XXIX (2021), p. 117-156.
- VAN DEN BOSSCHE, Benoît. «Les ivoires ottoniens et saliens réputés liégeois: approches croisées». *Bulletin des Musées Royaux d'Art et d'Histoire*, núm. 85-86 (2014-2015), p. 141-156.
- WAGNER, Anne. «Collection de reliques et pouvoir épiscopal au X<sup>e</sup> siècle. L'exemple de l'évêque Thierry I<sup>er</sup> de Metz». *Revue d'Histoire de l'Église de France*, vol. LXXXIII (1997), p. 326-328.
- WAGNER, Pierre Edouard. «Culte et reliques de sainte Lucie à Saint-Vincent de Metz». *Mémoires de l'Académie Nationale de Metz*, 2002, p. 179-205.
- WESTERMANN-ANGERHAUSEN, Hiltrud. «Das ottonische Kreuzreliquiar im Reliquien-triptychon von Ste. Croix in Lüttich». *Wallraff-Richard-Jahrbuch*, vol. XXXVI (1975), p. 7-22.
- WILKIN, Alexis; KUPPER, Jean-Louis (ed.). *Évêque et prince. Notger et la Basse-Lotharingie aux alentours de l'an mil, Actes du colloque de Liège (2008)*. Lieja, 2013.
- ZIMMERMANN, Michel. «Sur la terre comme au ciel: la paix chrétienne. Oliba (1008-1046), P p. 7-38.