

See discussions, stats, and author profiles for this publication at: <https://www.researchgate.net/publication/360108702>

# Le sentiment d'être évalué et traité injustement à l'école : quelle influence du statut migratoire en Belgique francophone ?

Conference Paper · April 2022

CITATIONS  
0

READS  
15

5 authors, including:



Hassan Benyekhlef  
University of Liège

3 PUBLICATIONS 0 CITATIONS

SEE PROFILE



Fabian Pressia  
University of Liège

8 PUBLICATIONS 0 CITATIONS

SEE PROFILE

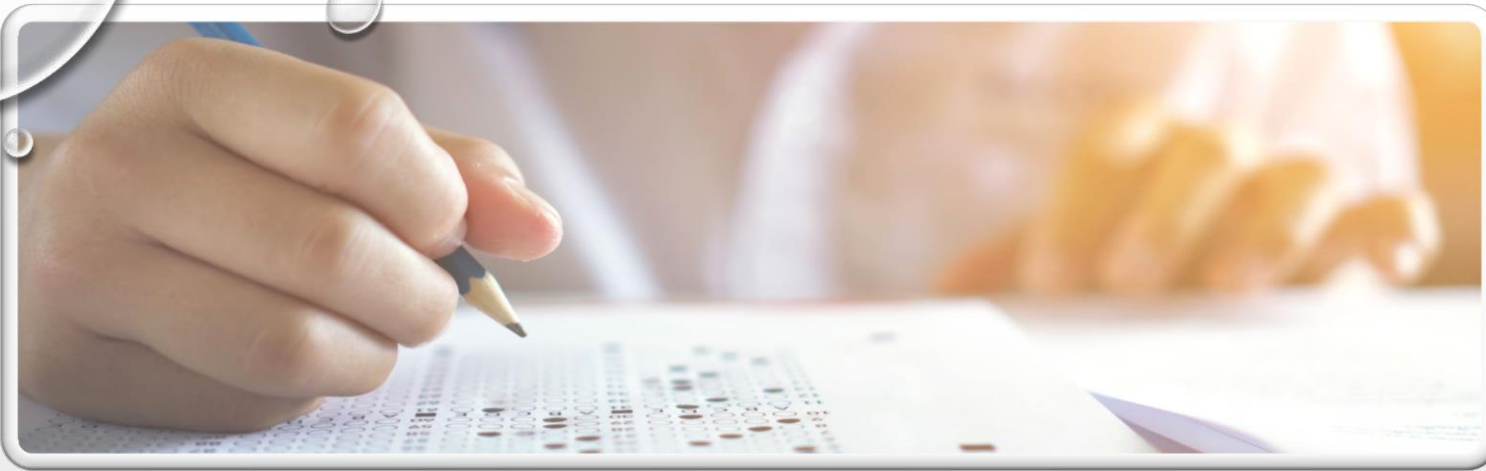
Some of the authors of this publication are also working on these related projects:



Teachers' training [View project](#)



Opportunity to learn [View project](#)



# **Le sentiment d'être évalué et traité injustement à l'école : quelle influence du statut migratoire en Belgique francophone ?**

BENYEKHLEF Hassan, QUITTRE Valérie, PRESSIA Fabian, DACHET Dylan et BAYE Ariane

ADMEE 13/04/2022



# **1. Revue de la littérature**

# 1.1. Idéal d'une École juste

L'idéal, voire le mythe, d'une École juste est au cœur de débats sociologiques et philosophiques



Principes tels que :

l'égalité de  
traitement

l'égalité des  
chances

l'égalité des  
résultats

## **1.2. Sentiment d'injustice à l'école**

Sentiment chez les élèves de ne pas être évalués et traités équitablement ou à leur juste valeur.

## 1.2. Sentiment d'injustice à l'école

Sentiment chez les élèves de ne pas être évalués et traités équitablement ou à leur juste valeur.

Les causes de ce sentiment résident dans les décisions scolaires : l'évaluation et l'orientation.

## 1.2. Sentiment d'injustice à l'école

Sentiment chez les élèves de ne pas être évalués et traités équitablement ou à leur juste valeur.

Les causes de ce sentiment résident dans les décisions scolaires : l'évaluation et l'orientation.

Ce sentiment peut aussi trouver sa source dans les interactions entre élèves et enseignants, parfois vécues sur le mode de l'humiliation.

## **1.3. Sentiment d'injustice et statut migratoire**

Sentiment particulièrement marqué chez les descendants d'immigrés (trois fois plus que chez les natifs)

Brinbaum et Guénard (2012) ; Brinbaum et Primon (2013)

Felouzis et al. (2015) ; Lafontaine et al. (2019)



### **1.3. Sentiment d'injustice et statut migratoire**

Sentiment particulièrement marqué chez les descendants d'immigrés (trois fois plus que chez les natifs)

Sentiment variable selon les pays d'origine (Maghreb et Afrique vs Asie)

### **1.3. Sentiment d'injustice et statut migratoire**

Sentiment particulièrement marqué chez les descendants d'immigrés (trois fois plus que chez les natifs)

Sentiment variable selon les pays d'origine (Maghreb et Afrique vs Asie)

Contextes scolaires (France et Belgique) marqués par une ségrégation scolaire et par l'échec scolaire des élèves immigrés.

## 1.4. Les générations d'immigration

### La classification de PISA

Les immigrés de première génération

Les immigrés de deuxième génération

Les natifs

## 1.4. Les générations d'immigration

La classification « sociologique »

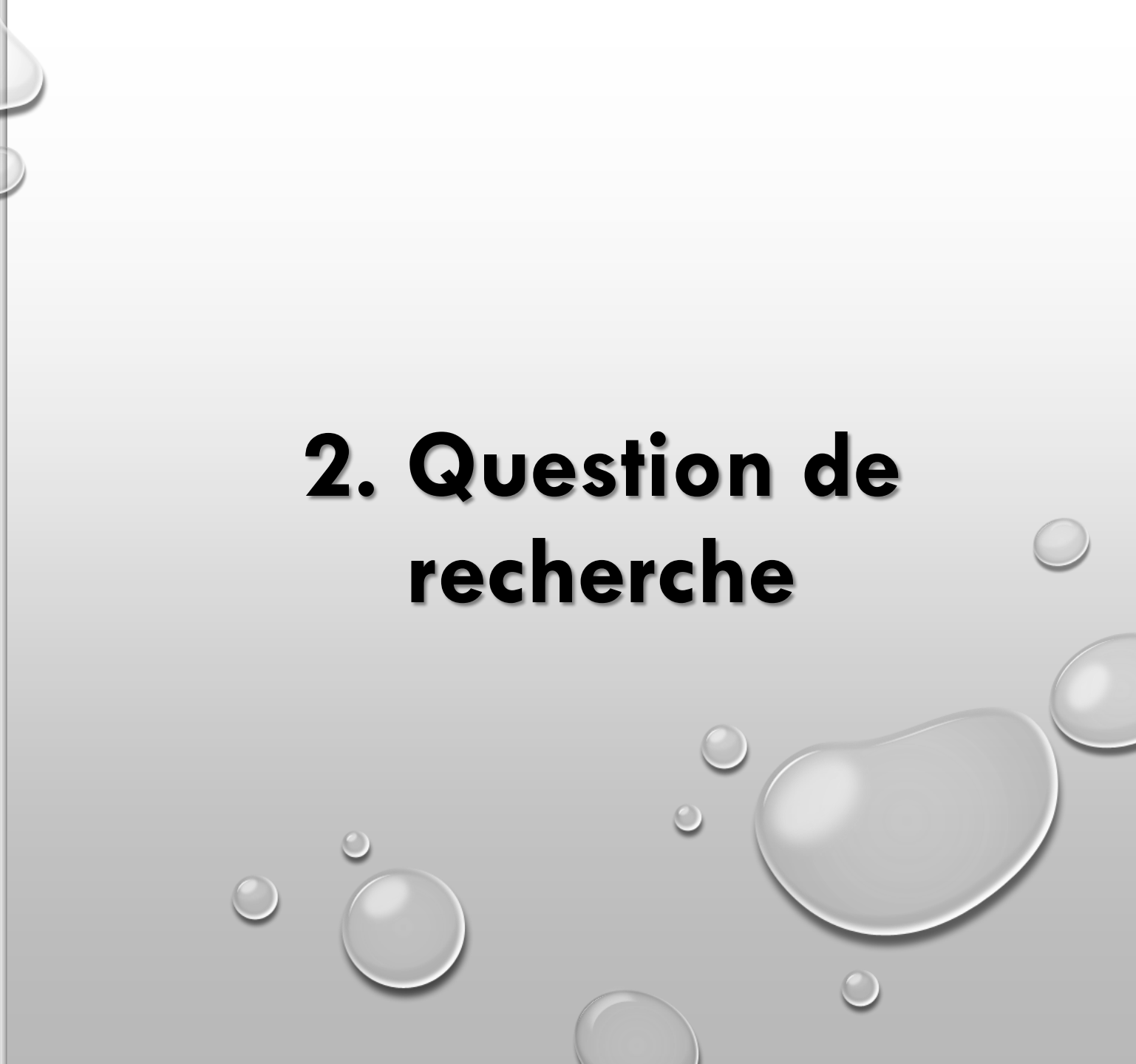
Les immigrés de 1<sup>re</sup> génération

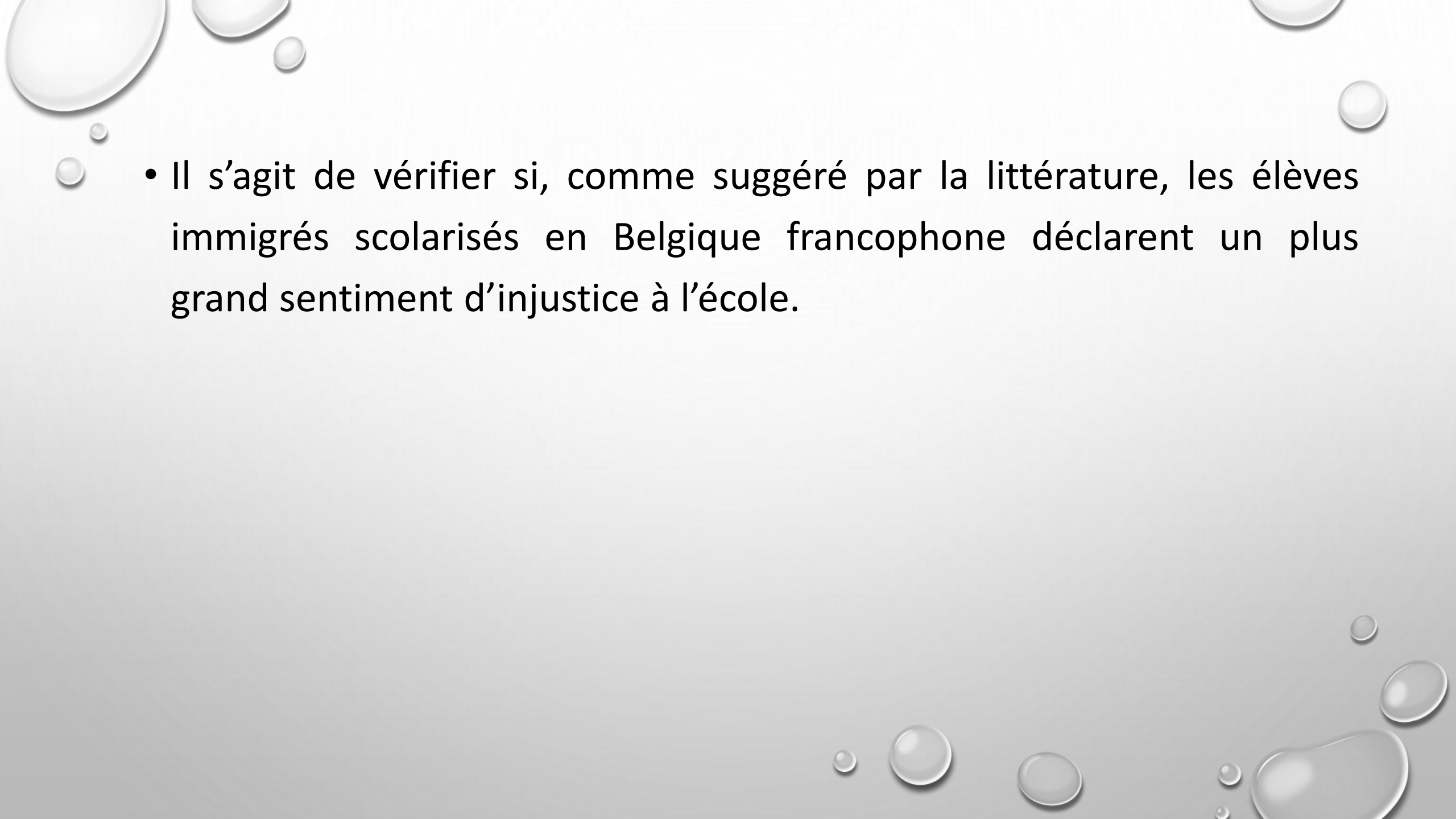
Les immigrés de 2<sup>e</sup> génération

Les immigrés de 3<sup>e</sup> génération



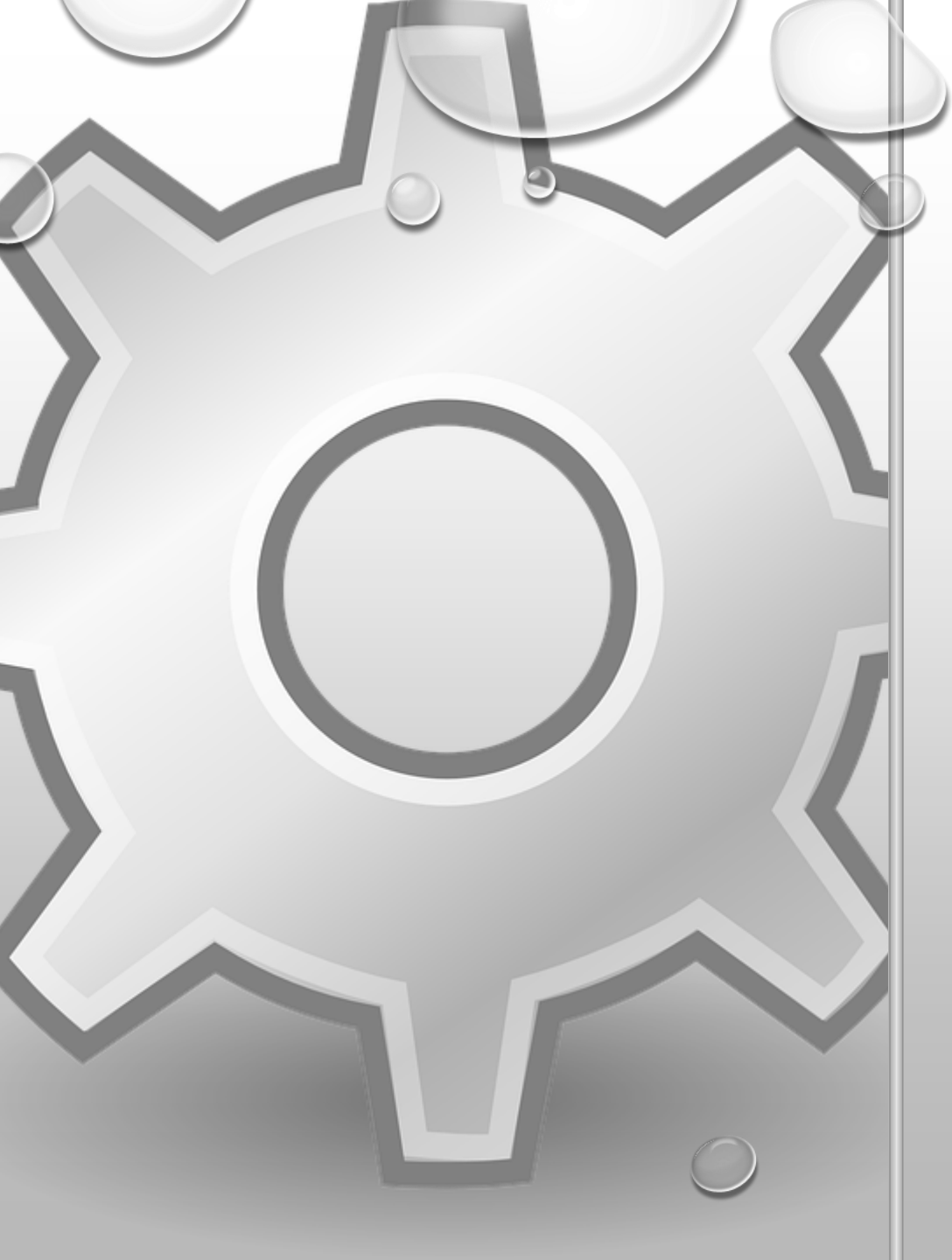
## **2. Question de recherche**



- 
- Il s'agit de vérifier si, comme suggéré par la littérature, les élèves immigrés scolarisés en Belgique francophone déclarent un plus grand sentiment d'injustice à l'école.

- Il s'agit de vérifier si, comme suggéré par la littérature, les élèves immigrés scolarisés en Belgique francophone déclarent un plus grand sentiment d'injustice à l'école.
- La **question de recherche** est donc la suivante :

**Le sentiment d'injustice à l'école est-il influencé  
par le statut migratoire des élèves en Belgique  
francophone ?**



## **3. Méthodologie**







Données PISA 2015 (Belgique francophone)



Questionnaire contextuel



Échelle unique (ST039) sur le sentiment d'être traité injustement par son enseignant

ST039

**During the past 12 months, how often did you have the following experiences at school?**

*(Please select one response in each row.)*

		<i>Never or almost never</i>	<i>A few times a year</i>	<i>A few times a month</i>	<i>Once a week or more</i>
<b>Faire appel</b>	Teachers called on me less often than they called on other students.	<input type="checkbox"/> <sub>1</sub>	<input type="checkbox"/> <sub>2</sub>	<input type="checkbox"/> <sub>3</sub>	<input type="checkbox"/> <sub>4</sub>
<b>Noter/Évaluer</b>	Teachers graded me harder than they graded other students.	<input type="checkbox"/> <sub>1</sub>	<input type="checkbox"/> <sub>2</sub>	<input type="checkbox"/> <sub>3</sub>	<input type="checkbox"/> <sub>4</sub>
<b>Sous-estimer l'intelligence</b>	Teachers gave me the impression that they think I am less smart than I really am.	<input type="checkbox"/> <sub>1</sub>	<input type="checkbox"/> <sub>2</sub>	<input type="checkbox"/> <sub>3</sub>	<input type="checkbox"/> <sub>4</sub>
<b>Punir</b>	Teachers disciplined me more harshly than other students.	<input type="checkbox"/> <sub>1</sub>	<input type="checkbox"/> <sub>2</sub>	<input type="checkbox"/> <sub>3</sub>	<input type="checkbox"/> <sub>4</sub>
<b>Ridiculiser</b>	Teachers ridiculed me in front of others.	<input type="checkbox"/> <sub>1</sub>	<input type="checkbox"/> <sub>2</sub>	<input type="checkbox"/> <sub>3</sub>	<input type="checkbox"/> <sub>4</sub>
<b>Insulter</b>	Teachers said something insulting to me in front of others.	<input type="checkbox"/> <sub>1</sub>	<input type="checkbox"/> <sub>2</sub>	<input type="checkbox"/> <sub>3</sub>	<input type="checkbox"/> <sub>4</sub>

# 1. Analyse factorielle exploratoire

Nécessité de supprimer le premier item  
( $\rightarrow$   $\alpha = 0,81$ )

## 2. Régressions linéaires (simple et multiple)

Afin de mesurer l'effet potentiel du statut migratoire sur le sentiment d'injustice  
( + sous-contrôle d'autres variables)

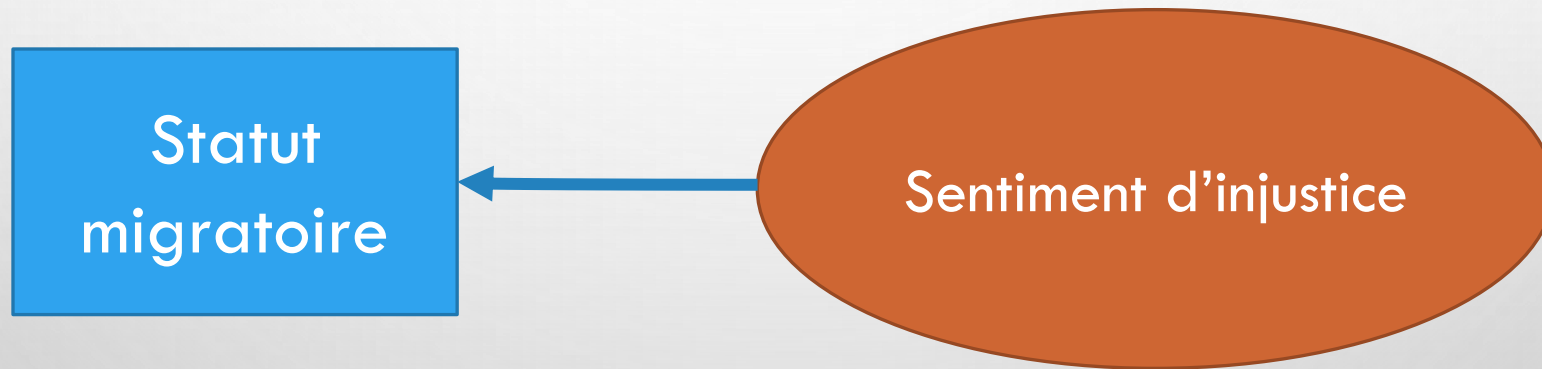


## **4. Résultats**



Mesure de l'effet brut du statut migratoire de l'élève sur le sentiment d'injustice

# Mesure de l'effet brut du statut migratoire de l'élève sur le sentiment d'injustice





## Mesure de l'effet brut du statut migratoire de l'élève sur le sentiment d'injustice

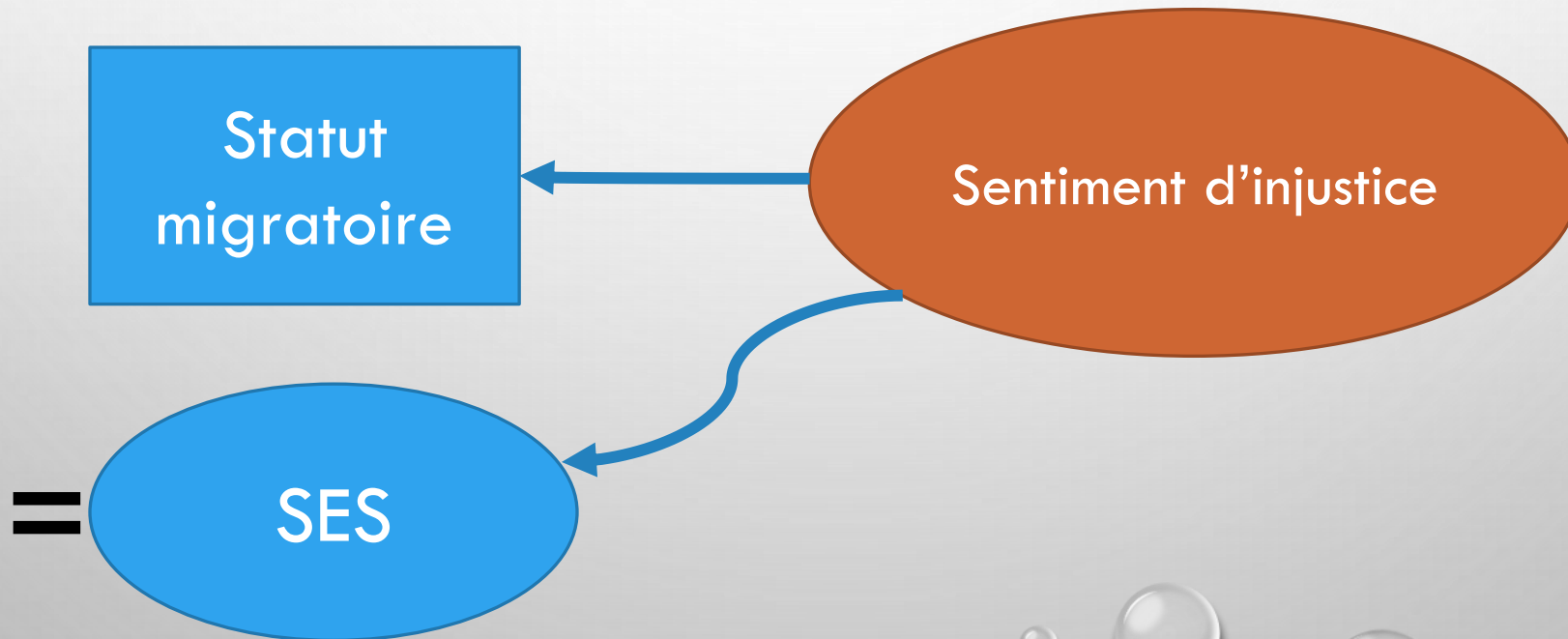
- Être d'origine immigrée a un effet significatif sur le sentiment d'injustice des élèves ;
- Si l'on distingue les générations : effet significatif uniquement pour la deuxième génération.





Mesure de l'effet du statut migratoire sous-  
contrôle du statut socioéconomique

# Mesure de l'effet du statut migratoire sous-contrôle du statut socioéconomique



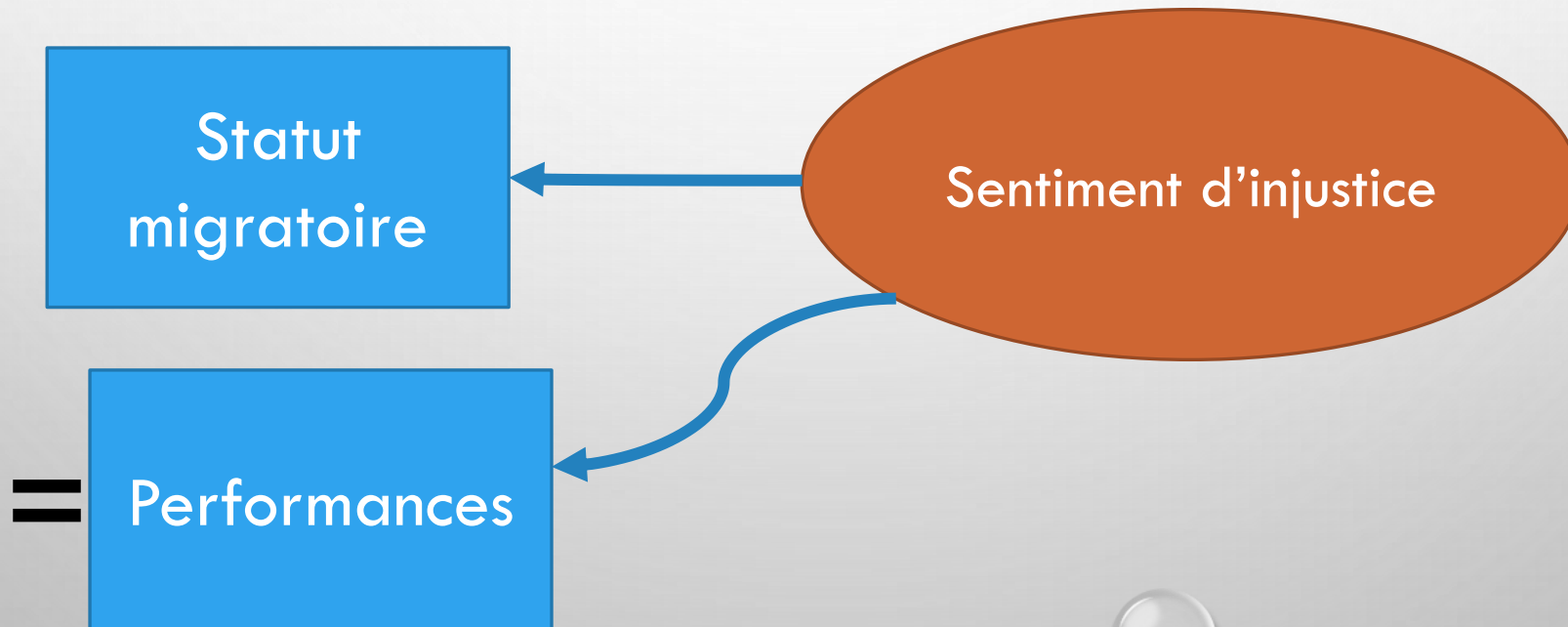
## Mesure de l'effet du statut migratoire sous-contrôle du statut socioéconomique

- Même à SES équivalent, être immigré a toujours un effet significatif sur le sentiment d'injustice des élèves ;
- De nouveau, l'effet ne reste significatif que pour la deuxième génération.



# Mesure de l'effet du statut migratoire sous-contrôle des performances

# Mesure de l'effet du statut migratoire sous-contrôle des performances



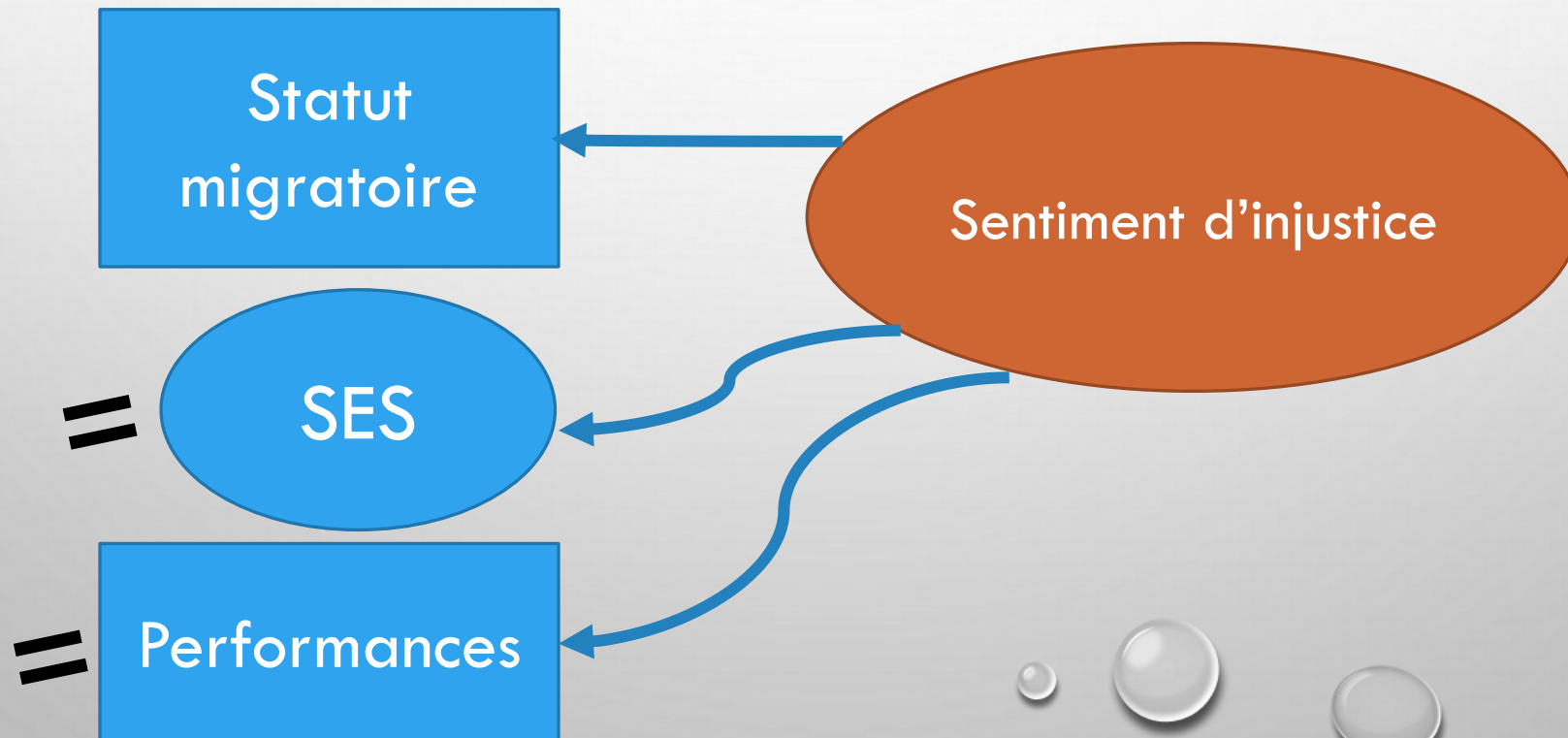
## Mesure de l'effet du statut migratoire sous-contrôle des performances

- La variable « immigré » n'a plus d'effet (3 domaines de PISA) ;
- Absence d'effet pour les deux générations ;
- Mais effet proche de la significativité pour la deuxième generation.

Mesure de l'effet du statut migratoire  
sous-contrôle du SES et des performances



# Mesure de l'effet du statut migratoire sous-contrôle du SES et des performances





## Mesure de l'effet du statut migratoire sous-contrôle du SES et des performances

À mêmes performances en lecture et à même statut socioéconomique, les élèves immigrés de deuxième génération se sentent plus injustement traités que leurs pairs natifs.



## **5. Discussion**



**Le statut migratoire semble bien avoir un impact sur le sentiment d'injustice à l'école**

## **Le statut migratoire semble bien avoir un impact sur le sentiment d'injustice à l'école**

Existence d'un effet brut et d'un effet à statut socioéconomique équivalent.

## **Le statut migratoire semble bien avoir un impact sur le sentiment d'injustice à l'école**

Existence d'un effet brut et d'un effet à statut socioéconomique équivalent.

Ces résultats vont dans le sens de Brinbaum et Primon (2013) pour la France.

**Comment expliquer ces résultats ?**

## Comment expliquer ces résultats ?

Des raisons liées aux élèves ? Populations « dominées » et attribution causale externe des échecs.



## Comment expliquer ces résultats ?

Des raisons liées aux élèves ? Populations « dominées » et attribution causale externe des échecs.

Des raisons plus systémiques ? Ségrégation scolaire importante en Belgique francophone.



**Nuance à noter : à mêmes performances, pas de sentiment d'injustice plus fort chez les élèves immigrés**

**Nuance à noter : à mêmes performances, pas de sentiment d'injustice plus fort chez les élèves immigrés**

Pose deux questions : l'échec scolaire de ces élèves et la catégorie « immigré » qui est très large.

**Existence d'un effet « génération » : la deuxième génération déclare un plus grand sentiment d'injustice**

**Existence d'un effet « génération » : la deuxième génération déclare un plus grand sentiment d'injustice**

À même statut socioéconomique et à mêmes performances en lecture, les immigrants de deuxième génération estiment être évalués et traités plus injustement que les natifs.

## **Existence d'un effet « génération » : la deuxième génération déclare un plus grand sentiment d'injustice**

À même statut socioéconomique et à mêmes performances en lecture, les immigrés de deuxième génération estiment être évalués et traités plus injustement que les natifs.

Pourquoi ? Tendances de la deuxième génération à être plus sensible aux questions d'égalité.



**Quelles perspectives possibles ?**

## **Quelles perspectives possibles ?**

Sur un plan quantitatif : vérifier si les constats se retrouvent dans d'autres systèmes éducatifs

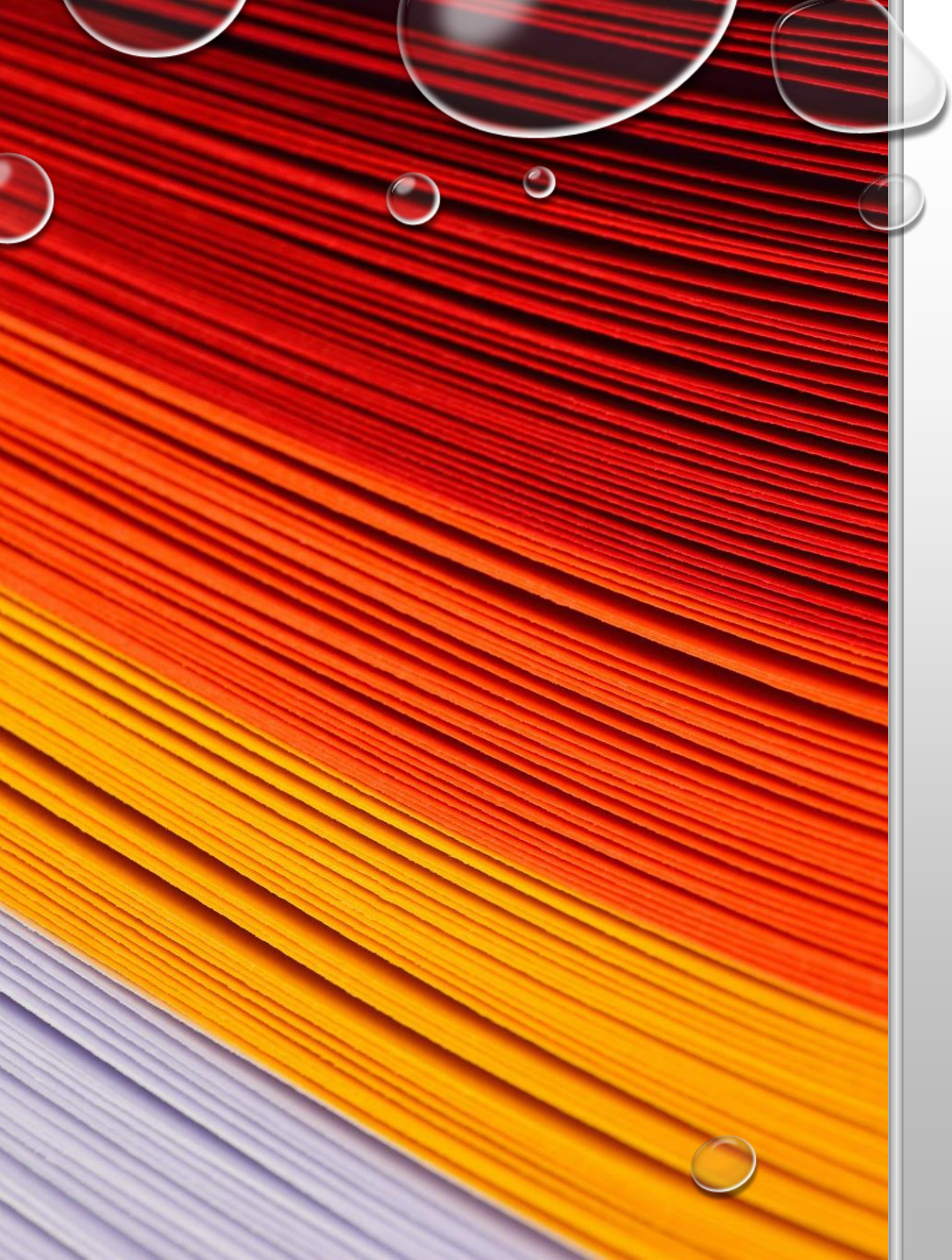


## **Quelles perspectives possibles ?**

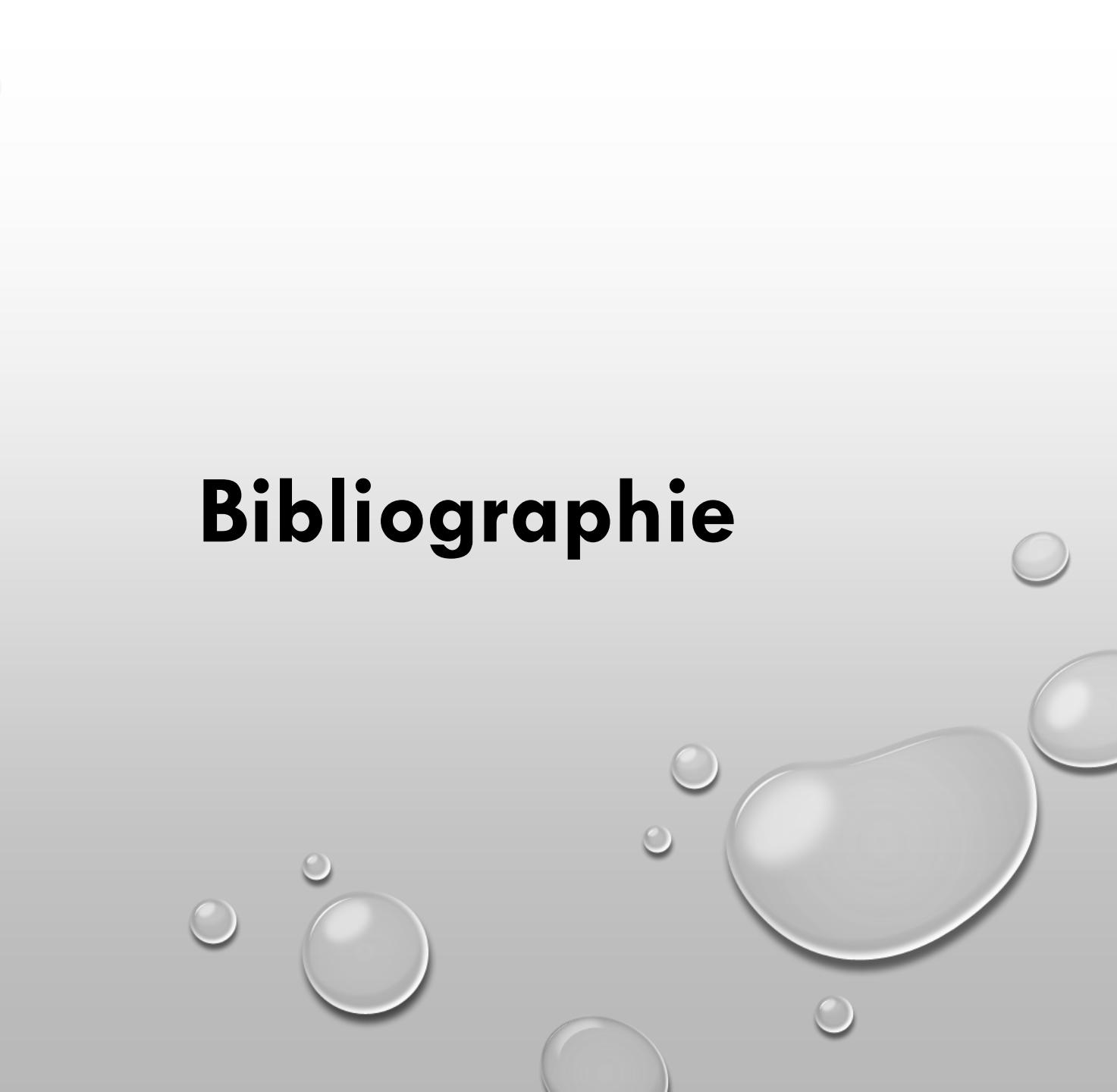
Sur un plan quantitatif : vérifier si les constats se retrouvent dans d'autres systèmes éducatifs

Sur un plan qualitatif : investiguer les raisons de ce sentiment et le fossé entre les générations d'immigration





# **Bibliographie**



- Brinbaum, Y., & Guégnard, C. (2012). Le sentiment de discrimination des descendants d'immigrés : reflet d'une orientation contrariée et d'un chômage persistant. *Agora débats/jeunesses*, 61, 7-20. <https://doi.org/10.3917/agora.061.0007>
- Brinbaum, Y., & Primon, J.-L. (2013). Parcours scolaires des descendants d'immigrés et sentiments d'injustice et de discrimination. *Économie et statistique*, 464, 215-243. <https://doi.org/10.3406/estat.2013.10239>
- Caillet, V. (2006). Sentiment d'injustice et violence scolaire. Dans C. Carra & R. Casanova (dirs.), *Spirale. Revue de recherches en éducation* (pp. 63-71). <https://doi.org/10.3406/spira.2006.1297>
- Cesari, J. (1994). De l'immigré au minoritaire : les maghrébins de France. *Revue européenne des migrations internationales*, 10, 109-126. <https://doi.org/10.3406/remi.1994.1393>
- Druetz, E. (2016). Réussite, racisme et discrimination scolaires : l'expérience des diplômé-e-s d'origine subsaharienne en France. *Terrains & travaux*, 29, 21-41. <https://doi.org/10.3917/tt.029.0021>
- Dubet, F., & Duru-Bellat, M. (2004). Qu'est-ce qu'une école juste ? *Revue française de pédagogie*, 146, 105-114. <https://doi.org/10.3406/rfp.2004.3099>
- Felouzis, G., Fouquet-Chauprade, B., & Charmillot, S. (2015). Les descendants d'immigrés à l'école en France : entre discontinuité culturelle et discrimination systémique. *Revue française de pédagogie*, 191(2), 11-27. <https://doi.org/10.4000/rfp.4738>
- Ichou, M. (2018). *Les enfants d'immigrés à l'école. Inégalités scolaires, du primaire à l'enseignement supérieur*. Presses universitaires de France.
- Lafontaine, D., Bricteux, S., Hindryckx, G., Matoul, A., & Quittre, V. (2019). Performances des jeunes de 15 ans en lecture, mathématiques et sciences. Premiers résultats de PISA 2018 en Fédération Wallonie-Bruxelles. Liège : ASPE ULiège. <https://events.uliege.be/pisa-fw/ wp-content/uploads/sites/18/2020/06/synth%c3%a8se-r%c3%a9sultats-pisa-2018.pdf>
- Pansu, P. & Dompnier, B. & Bressoux, P. L'explication quotidienne des comportements scolaires : attributions de réussite et d'échec. In M.-C. Toczek & D. Martinot (eds.), *Le défi éducatif : des situations pour réussir* (pp.277-302). Armand Colin.
- Pisa (2015). *Student questionnaire for PISA 2015. Computer-based version*. [https://www.oecd.org/pisa/data/ky6\\_qst\\_ms\\_stq\\_cba\\_final.pdf](https://www.oecd.org/pisa/data/ky6_qst_ms_stq_cba_final.pdf)

MeRCi