

MMUST

Planifier la mobilité transfrontalière

Cloé Christmann, LISER
Sylvain Marbehan, Université de Liège
Philippe Gerber, LISER
Guillaume Drevon, LISER

Colloque international au Grand-Duché de Luxembourg THEMATIQUE 4

6 mai 2022 |



1. Le projet MMUST
2. Problématique et questionnement
3. Méthodologie
4. Résultats



1. Le projet MMUST



The brochure cover features the Interreg logo and the European Union flag at the top. Below this, it reads 'Grande Région | Großregion' and 'MMUST'. A central image shows a highway at night with light trails from cars. Text on the cover includes: 'Axe prioritaire | Prioritätsachse 1', 'Marché du travail intégré', 'Integrierter Arbeitsmarkt', 'Modèle multimodal et Scénarios de mobilité transfrontaliers', 'L'objectif du projet est d'élaborer un modèle de prévision des déplacements pour simuler l'effet des politiques de transport et d'aménagement, actuelles et futures, et de construire une vision prospective commune et partagée du territoire.', 'Multimodales Modell und Szenarien des Verkehrs über Territorialgrenzen', 'Hauptziel des Projektes ist die Erarbeitung eines vorausschauenden Modells der Bewegungsprofile, um die Auswirkung der derzeitigen und künftigen Transport- und Raumordnungspolitik zu simulieren und eine gemeinsame zukunftsweisende Vision für das gesamte Gebiet zu entwickeln.', 'Partenaires du projet | Projektpartner:' followed by logos of various regional authorities like LIÈGE université, METZ, and others. At the bottom, it states 'Coût du projet | Kosten des Projekts: 2 875 601 €' and 'Coût FEDER total | Gesamt EFRE-Betrag: 1 707 279,80 €'. The website 'www.mmust.eu' is listed at the very bottom.

- **Objectifs généraux du projet :**

- avoir une connaissance approfondie des déplacements sur le territoire,

- avoir un panorama complet des projets liés aux transports et à l'aménagement des territoires,

- avoir une vision prospective des déplacements et des conditions de circulation de demain sur les différents réseaux,

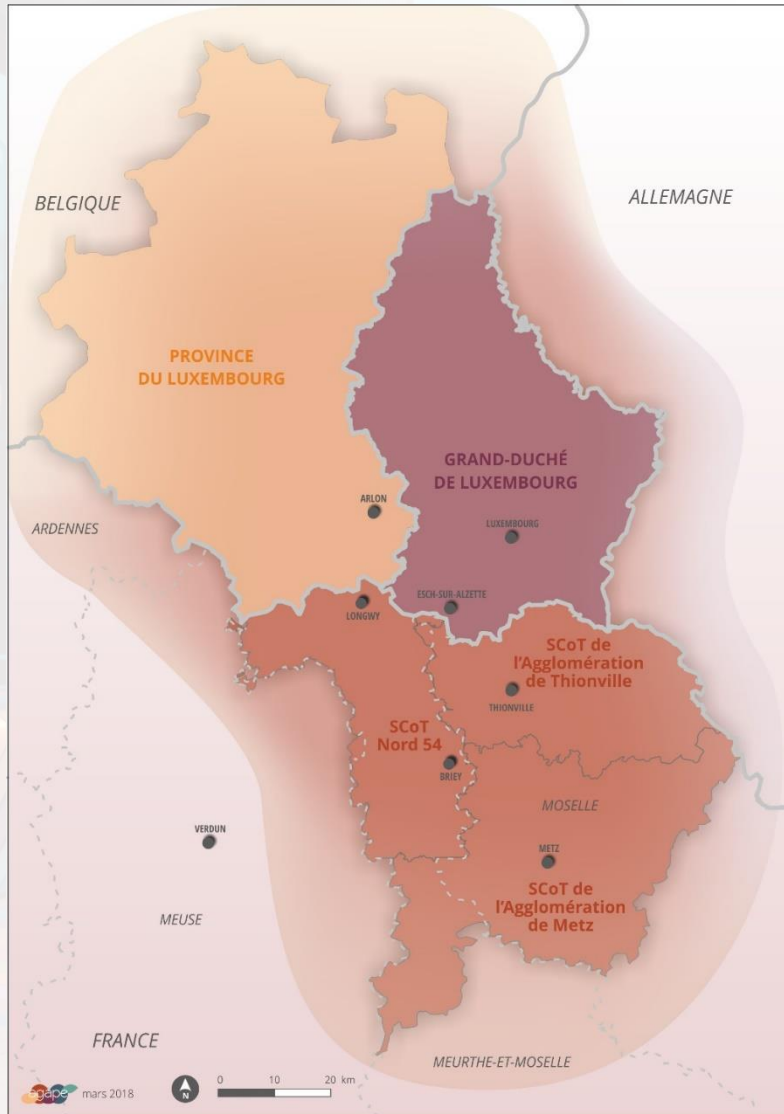
- coopérer pleinement entre pays frontaliers,

- simuler et évaluer les effets de différents projets sur les mobilités des personnes et des marchandises et sur l'usage des réseaux de transports pour aider à la prise de décision

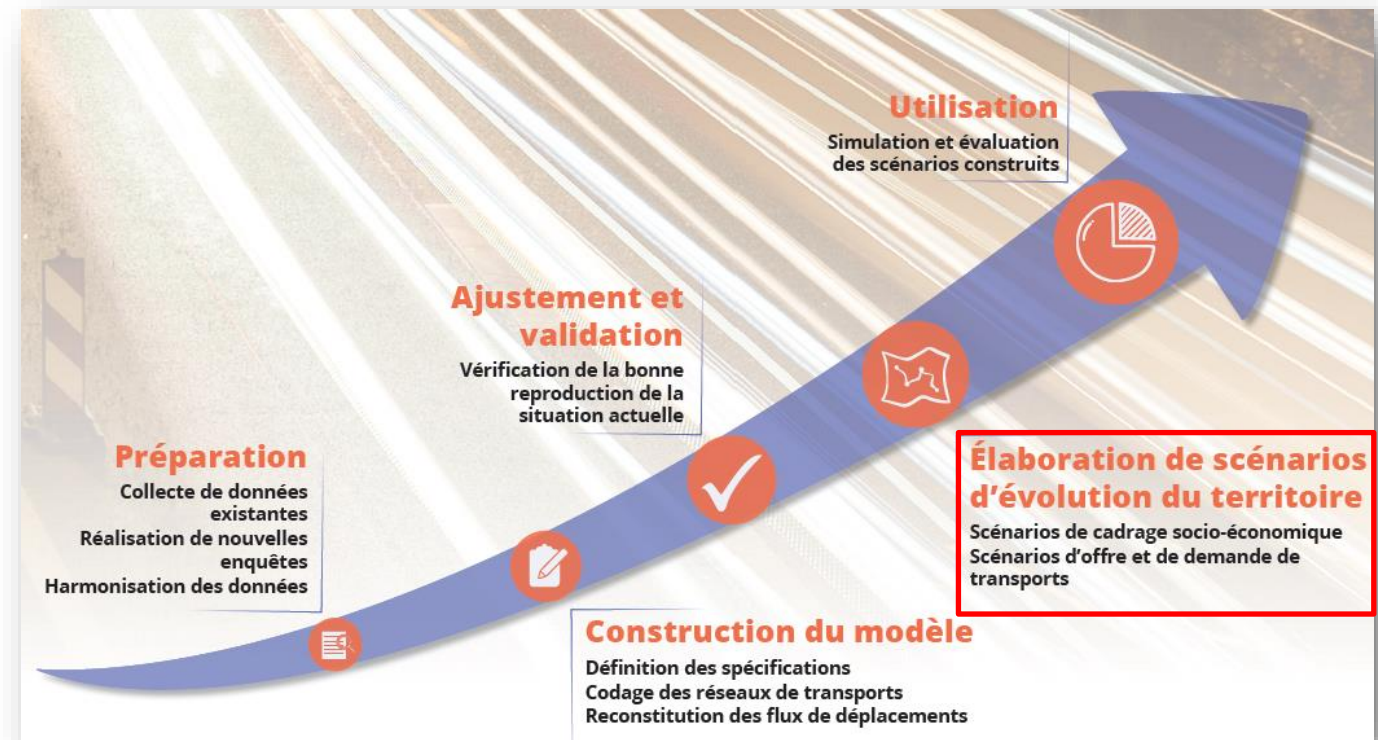
- par exemple, les effets de nouveaux modes de transport, d'une nouvelle tarification, des politiques d'aménagement des territoires et de mobilité, etc.



1. Le projet MMUST



- Un projet de simulation des déplacements, à l'échelle d'un vaste territoire transfrontalier.
 - Lorraine Nord, Luxembourg et Sud-Wallonie.



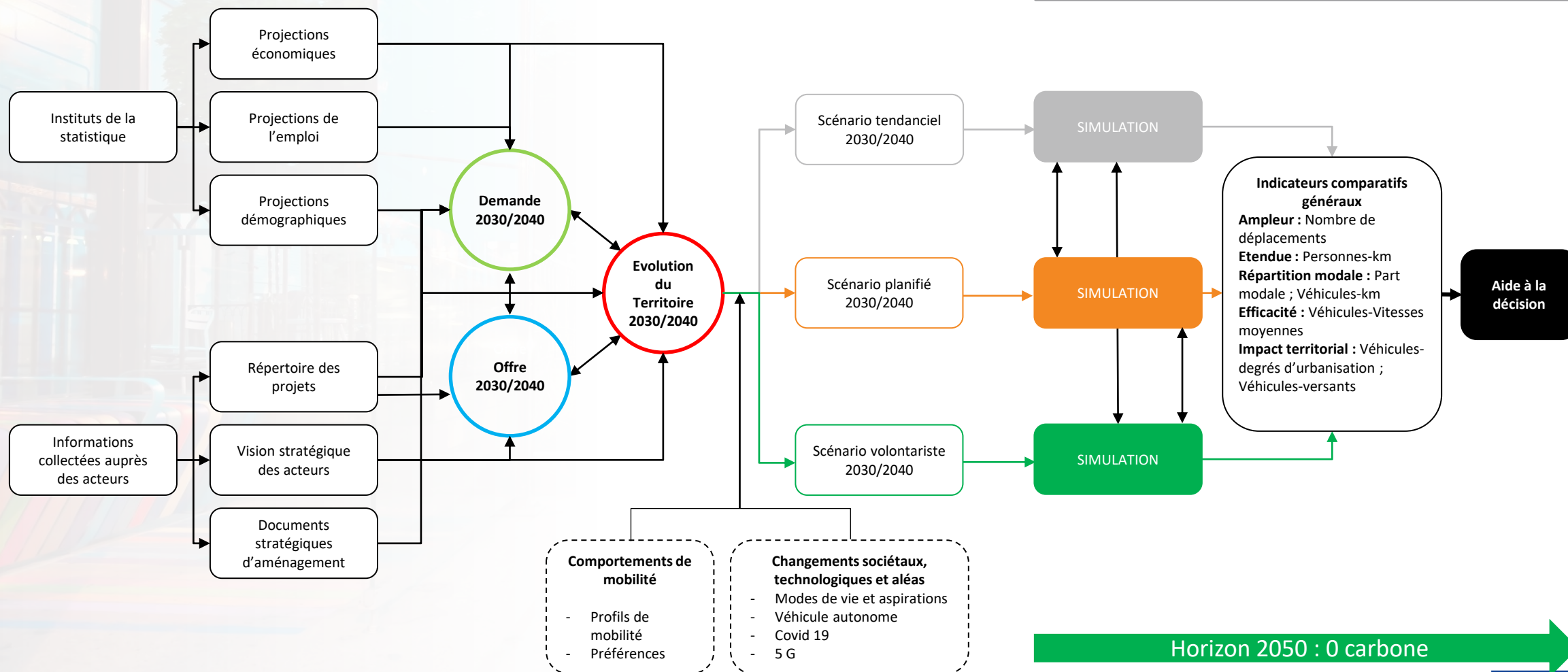
1. Le projet MMUST

Phase 1 : collecte et structuration de la donnée

Phase 2 : estimation et ventilation

Phase 3 : consolidation

Phase 4 : simulation et aide à la décision



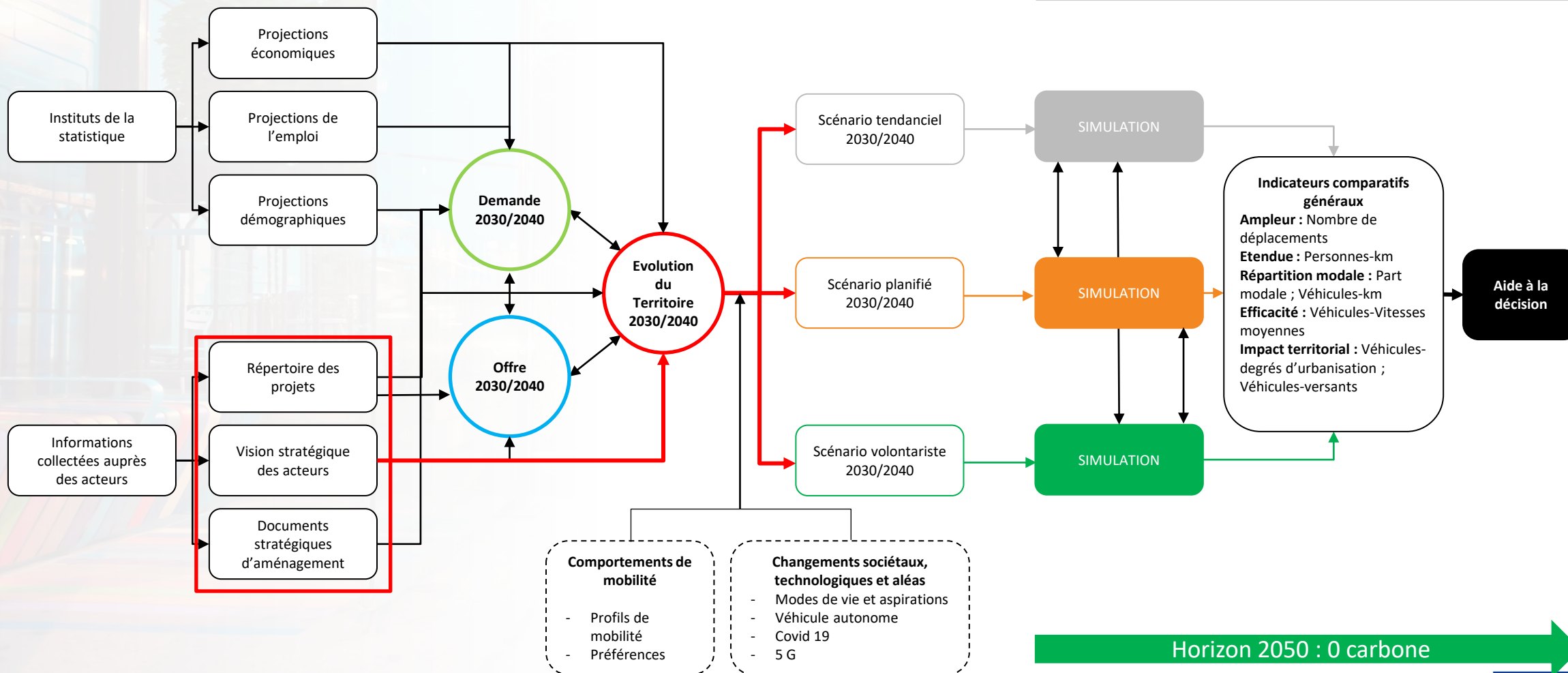
1. Le projet MMUST

Phase 1 : collecte et structuration de la donnée

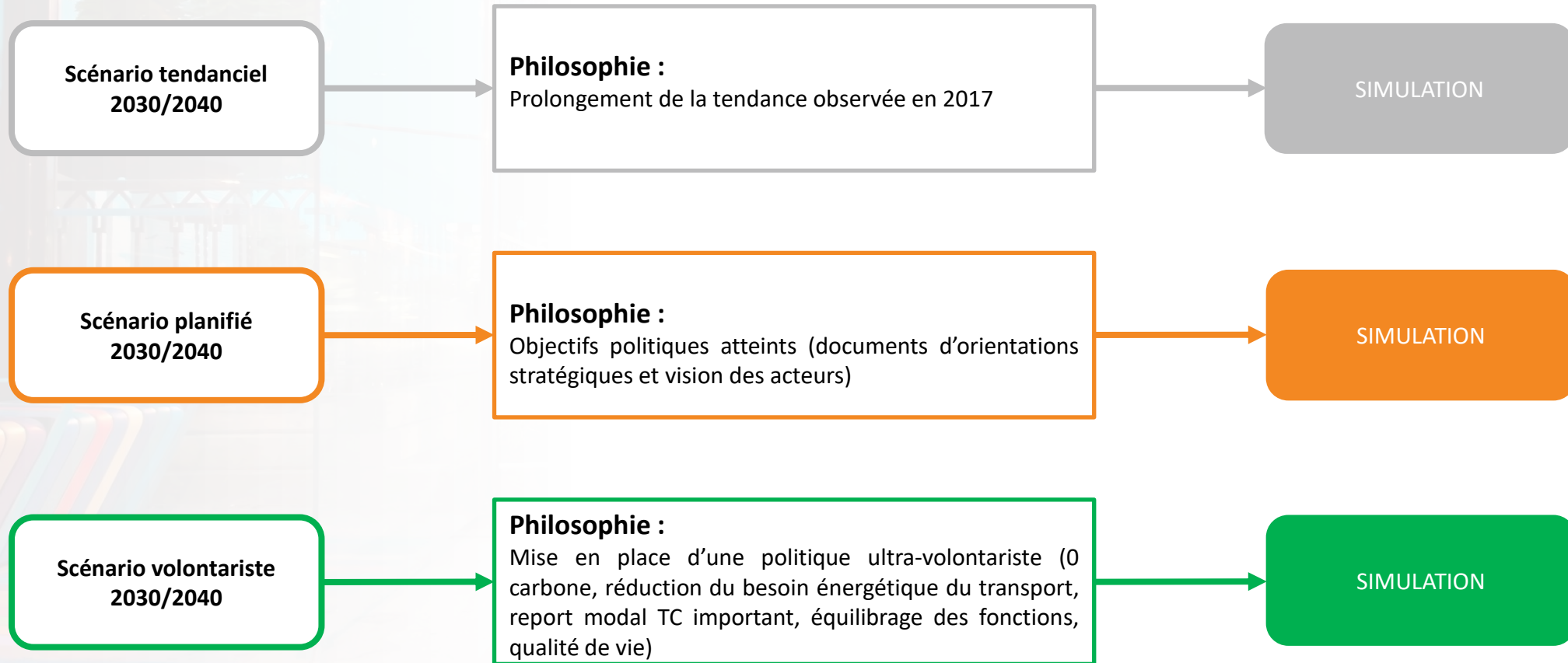
Phase 2 : estimation et ventilation

Phase 3 : consolidation

Phase 4 : simulation et aide à la décision

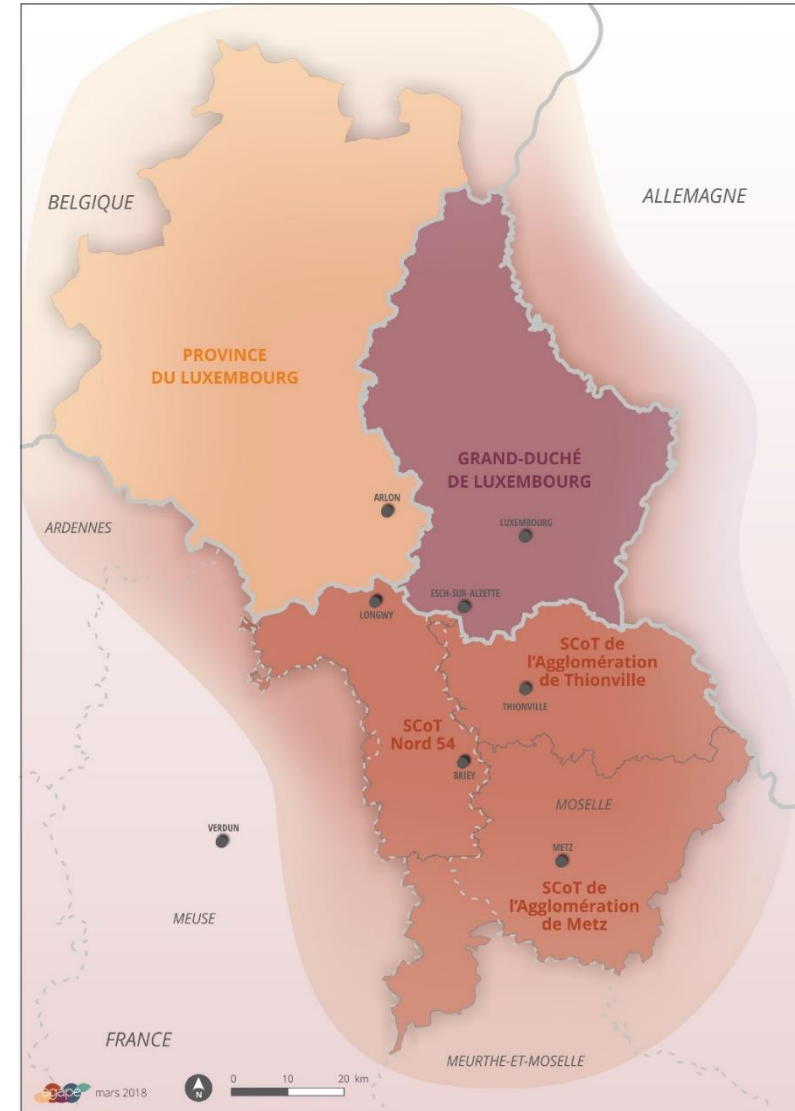


1. Le projet MMUST



2. Problématique et questionnement

- La vision stratégique des acteurs est-elle convergente entre les trois versants du périmètre MMUST vis-à-vis de la planification de l'offre de transport ?
- Quelles sont les convergences et les divergences stratégiques ?
- Existe-t-il des déséquilibres dans les intentions d'aménagement et de coopération ?



3. Méthodologie

- **Entretiens auprès de acteurs (finalisée) :**
 - 11 entretiens réalisés auprès des acteurs du périmètre MMUST
 - Retranscription intégrale
 - Analyse lexicométrique et thématique
- **Etude documentaire (en cours) :**
 - Etudes des documents de planification et d'orientation stratégique
 - LIT
 - STDGR

Acteurs	Versant	Interviews et visions stratégiques
Communauté d'Agglomération Portes de France Thionville	FR	X
Ville d'Arlon	BE	X
Ministère de l'Énergie et de l'Aménagement du territoire - DATER	LU	X
DREAL Grand Est	FR	X
IDELUX	BE	X
Ministère de la Mobilité et des Travaux publics du Luxembourg - MMTP	LU	X
SCoT Nord Meurthe-et-Mosellan	FR	X
SCoT de l'Agglomération Messine	FR	X
Région Grand Est	FR	X
Service Public Wallonie	BE	X
AGURAM	FR	X



4. Résultats

- 11 entretiens semi-dirigés avec des acteurs issus des trois versants couverts par le projet.
- Analyse lexicométrique via Iramuteq

Nom entretien	Institution
FR1	SCOT NORD54
FR2	Direction régionale de l'Environnement, de l'Aménagement et du Logement (DREAL)
FR3	Communauté d'Agglomération Portes de France-Thionville
FR4	Agence d'urbanisme d'agglomérations de Moselle (AGURAM) Metz Métropole
FR5	Région Grand Est
BE1	Service Public de Wallonie (SPW)
BE2	Ville d'Arlon
BE3	IDELUX
LUX1	Ministère de l'Energie et de l'Aménagement du Territoire (MEAT)
LUX2	Ministère de la Mobilité et des Travaux publics (MMTP)

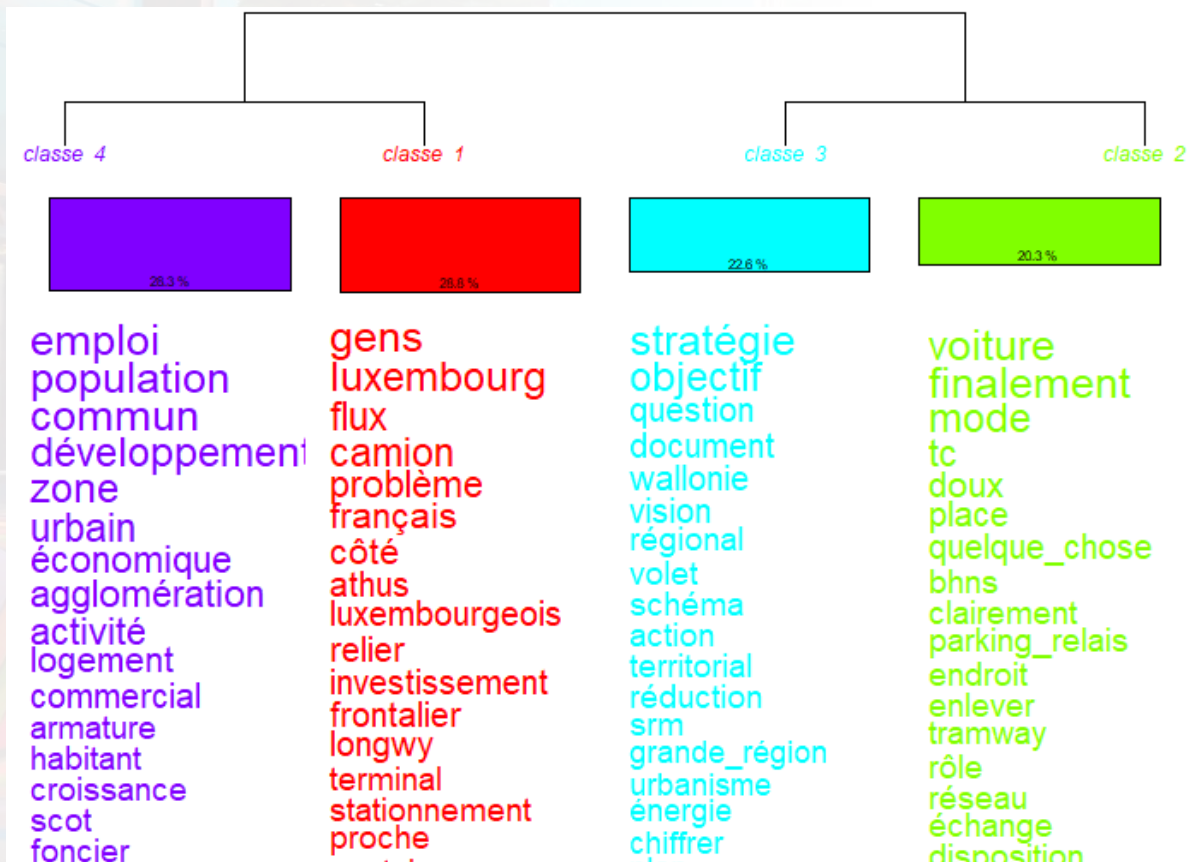
Préambule

DONNÉES ADMINISTRATIVES	STORYLINE
Interview Code : _____ Date : _____ Lieu : _____ Interviewers : _____	1. Enregistrement et confidentialité 2. Nos objectifs (MMUST et scénarios prospectifs) <input checked="" type="checkbox"/> Pas de stratégie commune à définir (≠ SDTGR) <input checked="" type="checkbox"/> Pas de stratégie individuelle à reproduire en l'état <input checked="" type="checkbox"/> Contraintes des projections démo/éco harmonisées <input checked="" type="checkbox"/> top-down & bottom-up
Acteur institutionnel Nom : _____ Pays : _____ Statut : _____ Compétences : _____	
Représentant Nom : _____ Prénom : _____ Fonction : _____	3. Interview sur la stratégie territoriale 1. Quels sont les objectifs de vote institution aux horizons 2030 et 2040 ? (éventuellement préciser un thème : population, aménagement ou transports) 2. Pour atteindre ces objectifs, quels sont selon vous les forces de votre territoire ? 3. Pour atteindre ces objectifs, quels sont selon vous les faiblesses de votre territoire ? 4. Pour atteindre ces objectifs, quels sont selon vous les opportunités que votre territoire doit saisir ? 5. Pour atteindre ces objectifs, quels sont selon vous les menaces dont votre territoire doit se protéger ?
Notes _____ _____ _____ _____	
	4. Interview sur les projections démographiques 1. Nos projections correspondent-elles à vos anticipations? Sinon, en quoi cela affecterait-il votre stratégie? 5. Clôture (dernières remarques en expression libre)



4. Résultats

- Cas Général et répartition des classes



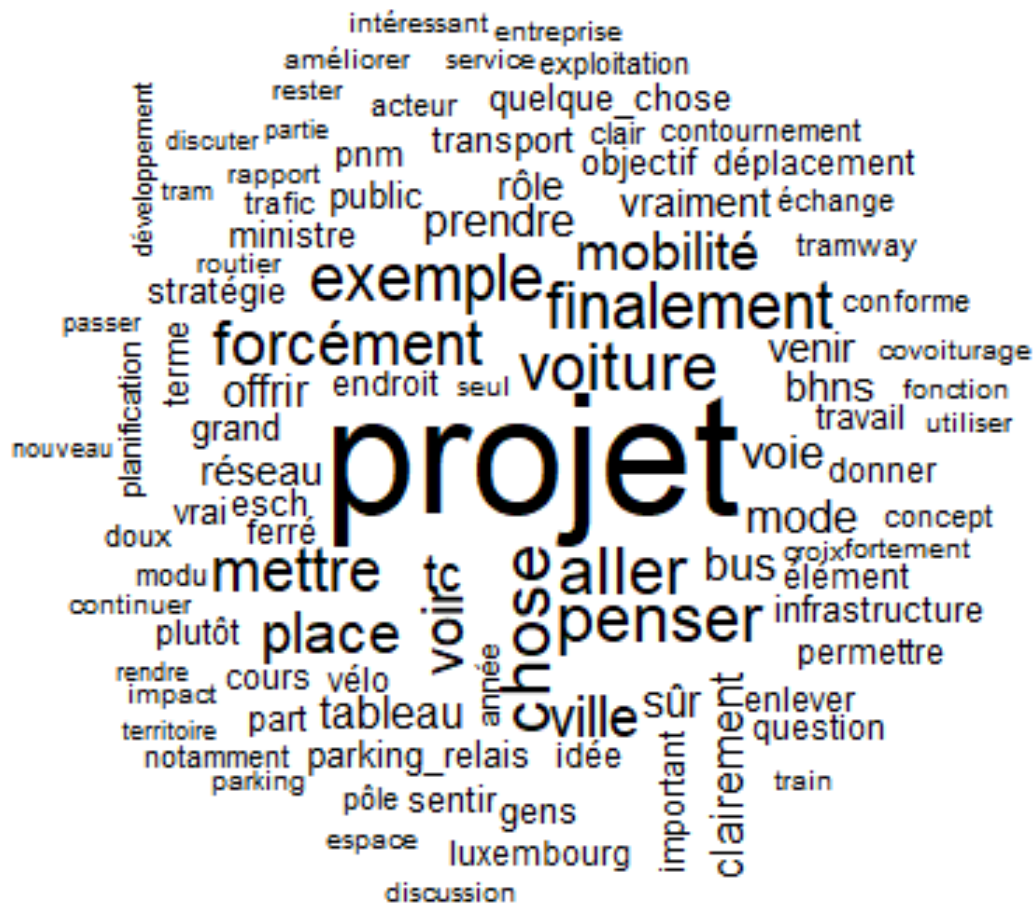
4. Résultats

- Classe 1 (Mobilités) : FR2 – BE2 – BE3



4. Résultats

- Classe 1 (Mobilités) : FR2 – BE2 – BE3



4. Résultats

Conclusions de l'analyse lexicométrique

- Planification sur des territoires frontaliers qui n'ont pas les mêmes moyens techniques et financiers et démunis de grands projets en matière de mobilités transfrontalières.
- Néanmoins, des points de convergences sont remarquables comme le développement de grandes infrastructures routières ou le développement des infrastructures ferroviaires.
- L'analyse lexicométrique permet de qualifier les **trois scénarios** :
 - Le premier serait un scénario dans la continuité de ce qu'il se passe actuellement avec une coopération limitée et un développement des mobilités plutôt nationales.
 - Le second serait un scénario avec un développement des mobilités par versant avec un développement de projets franco-luxembourgeois et belgo-luxembourgeois.
 - Le dernier serait un scénario de coopération transfrontalier entre les trois pays où chacun prendrait en compte l'évolution et le développement du territoire voisin pour planifier les mobilités à l'échelle de la métropole.



4. Résultats



4. Résultats

- **Sans planification des transports à un niveau plus avancé en Grande Région, on avance vers un maintien du scénario tendanciel.**
- **La pertinence des scénarios planifiés et volontaristes est donc liée à l'existence d'outils de planification à l'échelle transfrontalière.**
- **Deux outils de planification transfrontalière récemment finalisés (le SDTGR/REK et Luxembourg in Transition) permettent d'approfondir la compréhension des stratégies de planification en Grande Région et les confronter aux stratégies exprimées par les acteurs interrogés.**
- **L'étude de ces outils de planification aura pour objectifs :**
 - D'affiner les scénarios planifiés et volontaristes, d'une part en mettant en avant les projets et démarches communs à l'inventaire MMUST des projets et aux outils de planifications et d'autre part en fixant des pistes pertinentes pour la réalisation du scénario volontariste.
 - De proposer des axes et thèmes de coopération permettant de dépasser les divergences de planification exprimées dans les entretiens avec les acteurs.



4. Résultats

- **SDTGR/REKGR (Schéma de Développement Territorial de la Grande Région)**

→ Projet INTERREG V A Grande Région porté par un partenariat étendu dont 4 opérateurs transfrontaliers.

Luxembourg : Département de l'aménagement du territoire du Ministère du Développement durable et des Infrastructures/Ministère de l'Énergie et de l'Aménagement du territoire (chef de file), Luxembourg Institute of Socio-Economic Research (Liser), Institut national de la statistique et des études économiques (STATEC),

Belgique : Université de Liège, Université libre de Bruxelles, Université catholique de Louvain, Direction générale de l'Aménagement du territoire, du Logement, du Patrimoine et de l'Énergie (DG04), IDELUX

France : Aix-Marseille Université, Moselle Attractivité, Préfecture de région Grand Est, Région Grand Est, Conseil Départemental de la Meuse, Conseil Départemental de la Moselle, Conseil Départemental de Meurthe-et-Moselle

Allemagne : Ministerium für Inneres, Bauen und Sport Saarland, Ministerium des Inneren und für Sport Rheinland-Pfalz, Regionalverband Saarbrücken, Struktur- und Genehmigungsdirektion Nord Koblenz, Planungsgemeinschaft Region Trier et la Ville de Kaiserslautern.

Opérateurs transfrontaliers : EuRegio SaarLorLux + asbl., Réseau de villes QuattroPole Luxembourg - Metz - Saarbrücken – Trier, GECT Alzette Belval, Université de la Grande Région – UniGR a.s.b.l.



4. Résultats

- **SDTGR/REKGR**

- Diagnostic territorial pris en charge par le comité scientifique et ayant mené à différents cahiers thématiques librement consultables.
- Processus d'élaboration dynamique impliquant ces partenaires : Ateliers de co-construction des objectifs de développement territorial (mars 2020) et appels à projets (cloturé en 2021).
- Documents faisant l'objet d'une cartographie thématique
- A fait l'objet d'une approbation par le Sommet de la Grande Région le 20 janvier 2021.
- Approche « bottom-up » : depuis les acteurs vers une vision commune



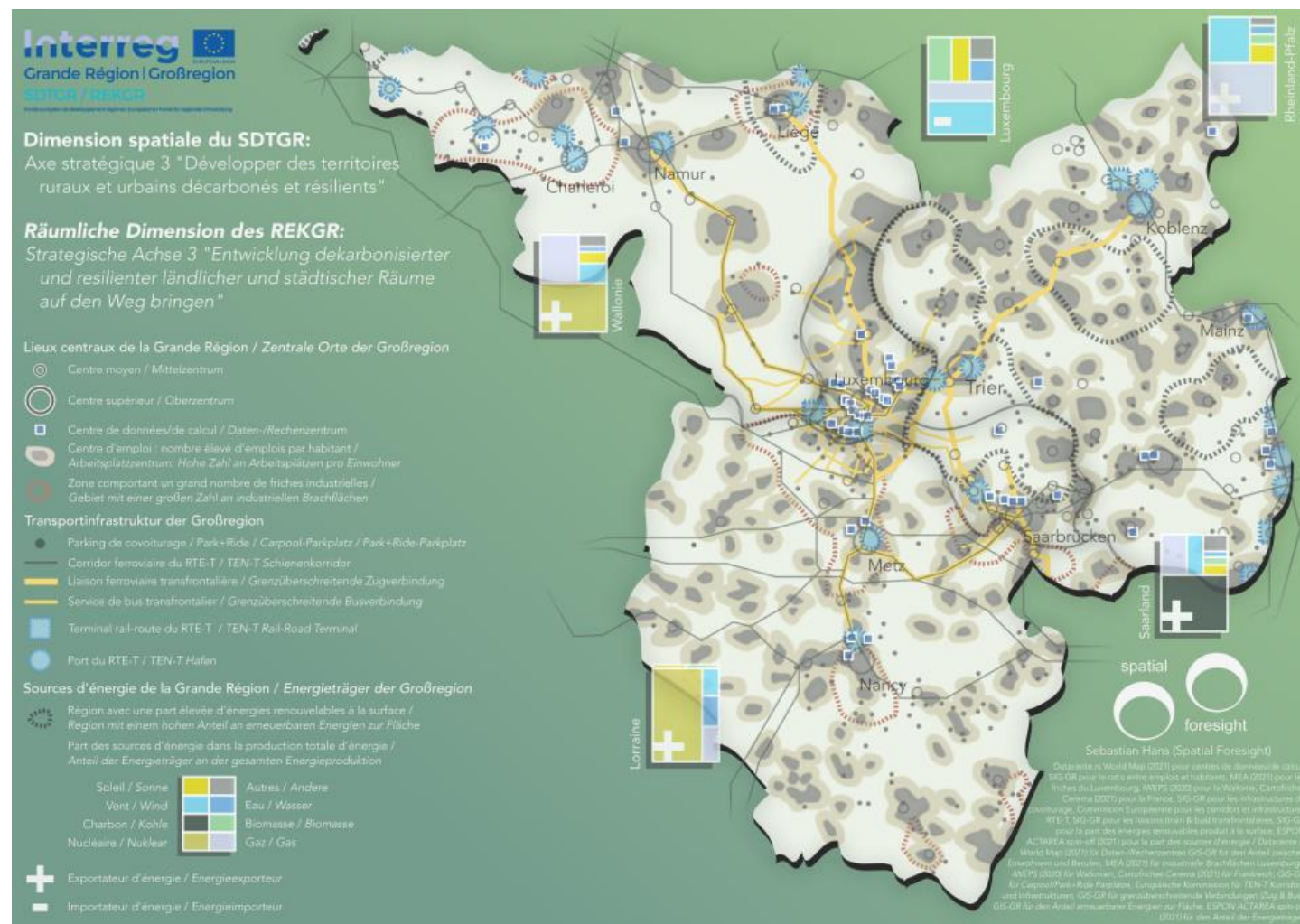
4. Résultats

- **SDTGR/REKGR** (schéma de développement territorial de la Grande Région)

→ Planification des transports concentrée dans l'axe 3 : « développer des territoires ruraux et urbains décarbonés et résilients »



Interreg 
 Grande Région | Großregion
SDTGR / REKGR
 Fonds européen de développement régional | Europäischer Fonds für regionale Entwicklung



4. Résultats

- **SDTGR/REKGR** (schéma de développement territorial de la Grande Région)
 - Acteurs de la coopération transfrontalière



4. Résultats

LUXEMBOURG IN TRANSITION

- **Luxemburg in Transition**

- Consultation internationale lancée par le Département de l'aménagement du territoire du Ministère de l'Énergie et de l'Aménagement du territoire du Luxembourg pour penser des « *visions pour le futur décarboné et résilient d'un espace transfrontalier* » et centré sur l'aire fonctionnelle transfrontalière.
- Processus suivi par un comité interministériel (Luxembourg), un comité scientifique composé de personnalités académiques internationales et un comité consultatif qui inclut les partenaires transfrontaliers.
- Approche du pôle central de la Grande Région.
- « Top-down » depuis la vision de quelques consortiums d'experts vers le territoire.



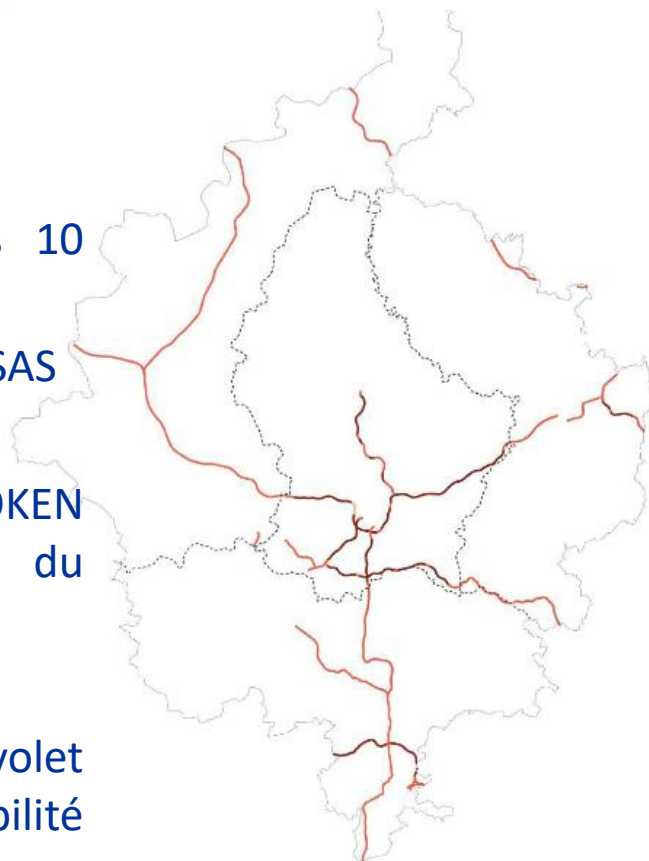
4. Résultats

- **Luxemburg in Transition**

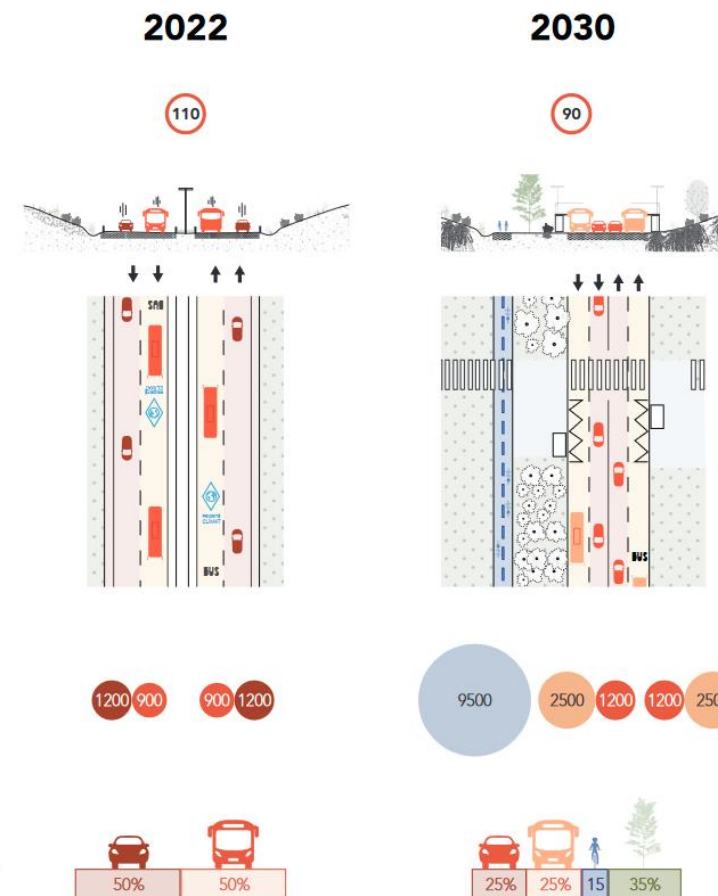
→ 4 propositions finalisées parmi les 10 équipes retenues.

- PAYSAGE CAPITAL par AREP Ville SAS
- BEYOND LUX(E)! Par MVRDV B.V.
- A GUIDE TO REPAIRING A BROKEN TERRITORY par l'Université du Luxembourg
- SOIL & PEOPLE par 2001 Sàrl

→ Chaque proposition présente un volet étudiant des pistes de mobilité décarbonée.



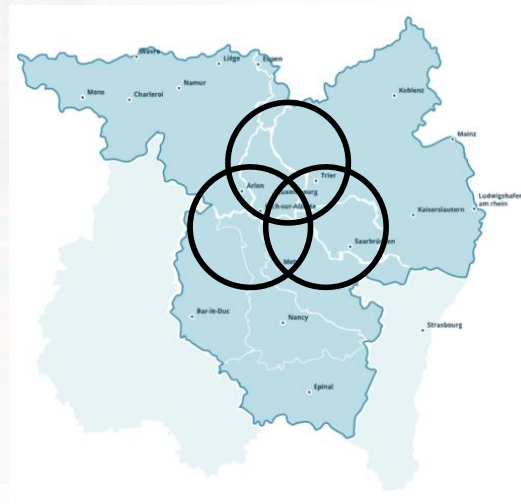
Vitesse des tronçons
■ 90 à 120 km/h
■ 130 km/h



4. Résultats

SDTGR/REK :

- conçu comme un outil de coopération, incitant les politiques et actions transfrontalières portées par les partenaires.
- Outil qui conforte et fédère les actions planifiées, donc **le scénario planifié**.
- Par son processus d'élaboration et d'adoption, c'est un outil profondément concerté et porté par tous les versants



Luxemburg in Transition:

- Bien qu'impliquant parfois des expertises locales, consiste en une expertise extérieure et prospective.
- Outil ouvertement **volontariste**.
- Outil porté par le pôle central mais qui doit être approprié par les autres versants de la Grande Région pour espérer impacter le territoire

