

Travailler à l'entre-deux

IDENTIFICATION ET CARACTÉRISATION DE TIERS LIEUX
RÉCENTS DANS LA GRANDE RÉGION ET AUTRES
TERRITOIRES TRANSFRONTALIERS



Wallonie



1. Tiers lieux ?
2. Covid-19 : travailler sous conditions
3. Une approche par les Border Studies
4. Outils d'études proposés



La Coroutine, Lille



Wallonie

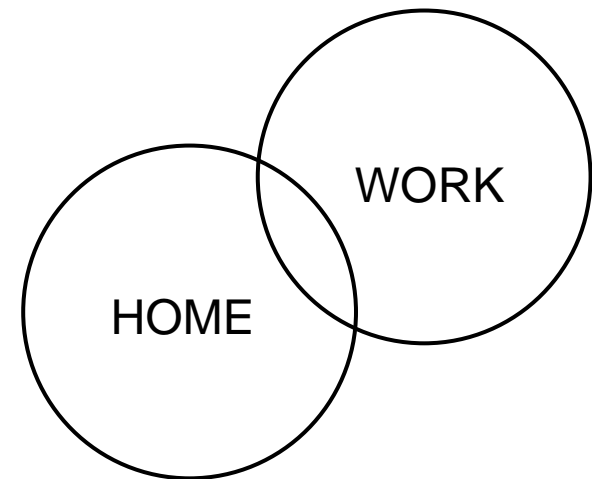


Tiers lieux ?

[Third places] *"host the regular, voluntary, informal, and happily anticipated gatherings of individuals beyond the realms of home and work."*

(Oldenburg, 1989)

Terme intégré depuis pour qualifier de nombreux lieux qui accueillent des dynamiques économiques émergentes : économie créative, circulaire et digitale (CPDT 2021).



Wallonie



Tiers lieux ?

Espaces de coworking et tiers-lieux

Les espaces de coworking rencontrent la définition élémentaire d'un tiers-lieu en ce qu'ils se situent à **l'interface** entre les domaines du travail et du logement et qu'ils ont vocation à offrir des activités et services complémentaires aux seules missions du travail.

Ces lieux présentent un grand potentiel de **connectivité** avec d'autres activités et peuvent être source de **lien social** pour les travailleurs qui le fréquentent.

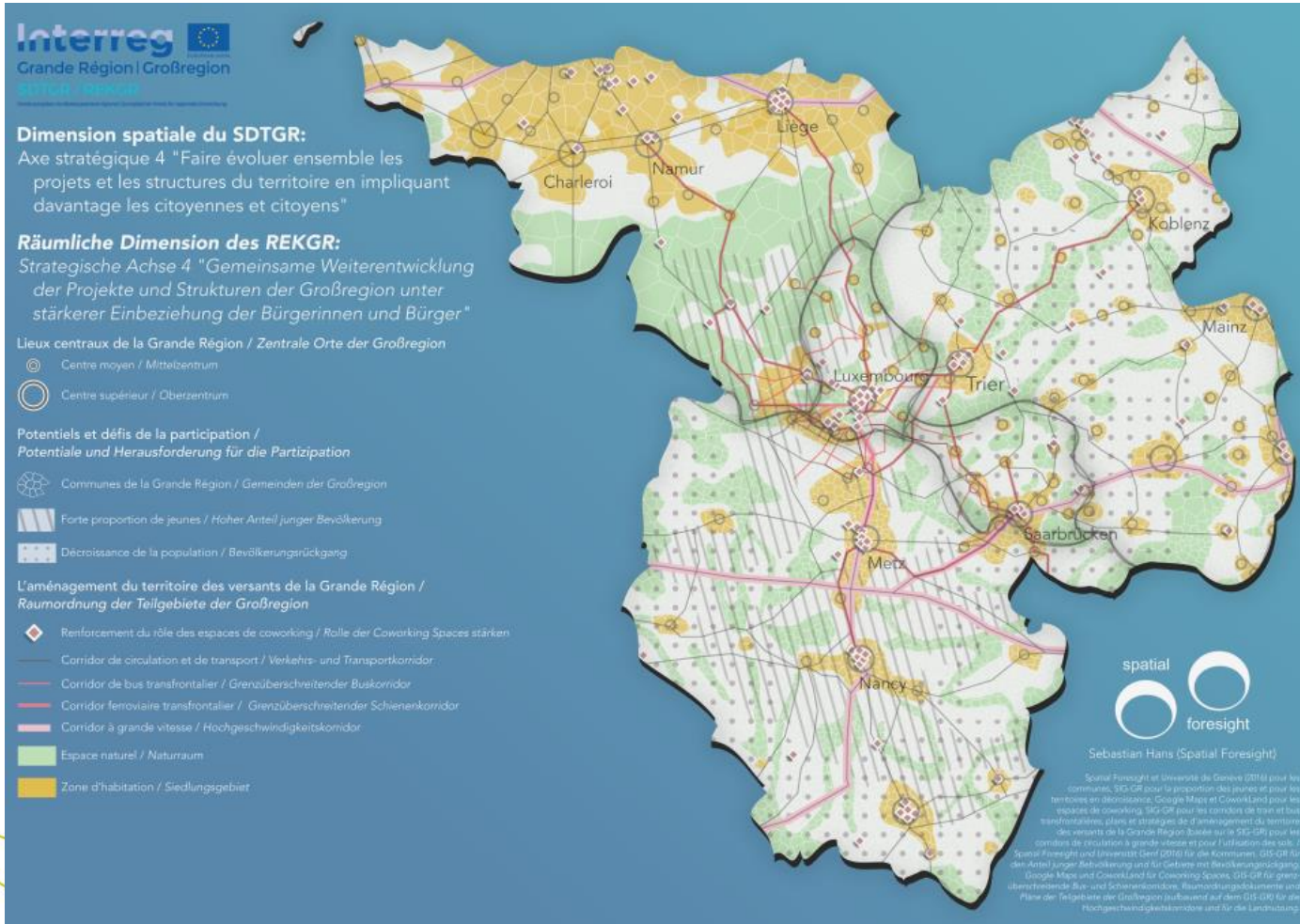
Ces lieux sont de première importance en Grande Région où la **mobilité** des travailleurs est problématique et les conditions cadres du travail sont sujettes à d'importantes évolutions (télétravail notamment).



Wallonie



Tiers lieux ?



(SDTGR, 2021)



Wallonie



Tiers lieux en contexte transfrontalier

Kiosk Office, 2014

Premier espace de coworking transfrontalier en Europe, fondé en 2014 à Strasbourg et animé par la société *Start Hop*.

Espace pensé pour initier de nouvelles coopérations économiques au niveau transfrontalier entre la France et l'Allemagne.

Un espace de coworking pensé pour les travailleurs frontaliers (réseau WIFI, adresse professionnelle, etc.), mise en place de services et animations liées au contexte transfrontalier (petits déjeuners, ateliers thématiques et techniques, cours de langue professionnels et rencontres avec des chefs d'entreprise, etc.).

OFFENBURG - STRASBOURG



COWORKING SPACE



Wallonie



Tiers lieux en contexte transfrontalier

Il n'existe pourtant pas de tiers-lieux « transfrontaliers » à proprement parler.

Plus simplement, ceux qui se développent dans des territoires transfrontaliers sont susceptibles de concentrer une part significative de travailleurs transfrontaliers et peuvent développer des services ou activités liées au contexte transfrontalier (compétences linguistiques, aide à la coopération transfrontalière...).

Exemples :

- Réseau [Hacktiv'ardennes](#) en Wallonie
- [1535° Creative Hub](#) à Differdange
- Réseau [Cowopy](#) dans les Pyrénées



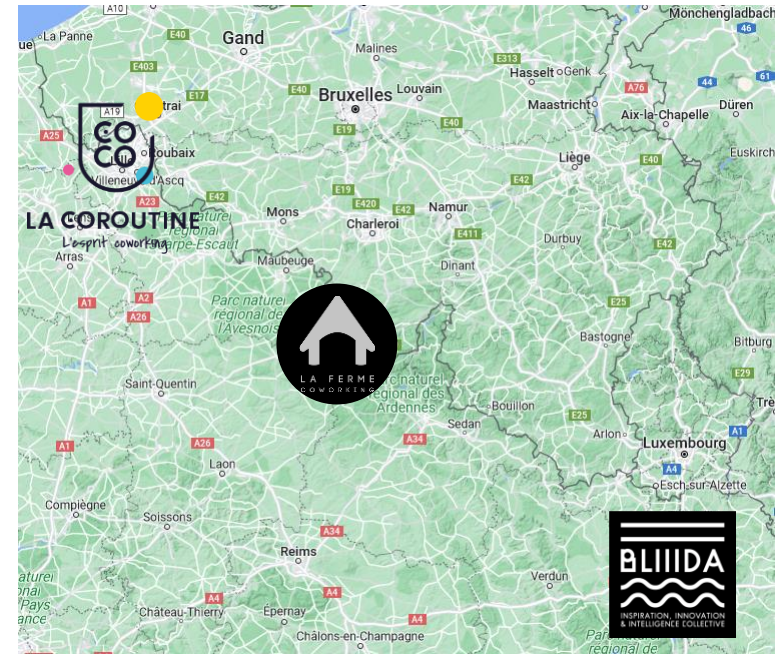
Wallonie



Tiers lieux

Trois exemples illustratifs :

- La Coroutine à Lille
- La Ferme Coworking à Chimay
- Le Bliida à Metz



Wallonie



Covid-19 : travailler sous conditions



PAPERJAM
BUSINESS ZU LETZEBUERG



TRAVAILLER AVEC LE CORONAVIRUS

Coworking et Covid-19, l'équation impossible?



Écrit par **Céline Coubray**

Publié Le 13.05.2020 • Édité Le 13.05.2020

Partager



Dans les espaces de coworking, les espaces partagés peuvent-ils être compatibles avec le Covid-19?
(Photo: Olivier Minaire/Archives Paperjam)

TOP

LUS | RECOMMANDÉS

1

POLITIQUE
Découvrez le tram tel qu'il devrait être en 2035 à Luxembourg

2

HABITAT
Une maison qui marie ancien et moderne à Luxembourg

« Nous avons toutefois maintenu un accès au bâtiment pour que nos membres puissent récupérer des affaires dans leur bureau s'ils en avaient besoin. Seules cinq ou six personnes sont passées par jour, sur nos 200 membres inscrits. Nous avons évidemment aussi cessé toute activité événementielle, et la réception. Toutefois, dès la première semaine, nous avons maintenu le lien, notre métier reposant beaucoup sur les relations humaines. Tous les jeudis, nous avons pour habitude d'organiser une happy hour qui s'est tout de suite transformée en happy hour numérique. »
Claudine Bettendorfer, country leader chez [Silversquare](#), Paperjam, 2020



Wallonie



Covid-19 : travailler sous conditions

S'adapter aux **fermetures inédites des frontières.**



MOT, 2020



Wallonie



Covid-19 : travailler sous conditions

S'adapter aux **règles fiscales temporaires** autorisant le télétravail aux transfrontaliers. Deux accords bilatéraux reliant le gouvernement du Luxembourg avec les gouvernements de France et d'Allemagne. Un nouvel accord a été établi ce 3 mai entre la Belgique et le Luxembourg.

luxembourgeois | gouvernement.lu

Actualités | Le gouvernement | Ministères | Administrations | Dossiers | Système politique

Actualités | Toutes les actualités

L'accord entre le Luxembourg et l'Allemagne sur le télétravail est prolongé jusqu'au 30 juin 2022 et prendra fin ensuite

Communiqué 23.03.2022

L'accord sur le télétravail conclu entre le Luxembourg et l'Allemagne suite à la pandémie COVID-19 a été prolongé jusqu'au 30 juin 2022. Ensuite, il prendra fin sur décision des autorités compétentes. L'accord prévoit que les jours de télétravail effectués depuis la résidence principale, en raison des mesures visant à lutter contre la pandémie, peuvent être considérés comme des jours de travail dans l'État où l'activité est habituellement exercée. Cet accord concerne principalement les quelque 50.000 frontaliers allemands qui travaillent au Luxembourg.

Les accords sur le télétravail avec la France et la Belgique sont également valables jusqu'au 30 juin 2022.

En ce qui concerne la sécurité sociale, les accords avec la Belgique, la France et l'Allemagne sont applicables jusqu'à fin juin 2022.

La ministre des Finances Yuriko Backes a commenté: "C'est une bonne nouvelle pour les 50.000 frontaliers allemands qui viennent travailler au Luxembourg. Je tiens à remercier le gouvernement allemand pour la bonne coopération tout au long de la crise COVID."

Communiqué de presse du ministère des Finances

Ministre(s) ■ BACKES Yuriko	Organisation(s) ■ Ministère des Finances	Thèmes ■ Coronavirus ■ Travail / Emploi ■ Économie / Finances	Date de l'événement ■ 23.03.2022
---------------------------------------	--	---	--

Gouvernement.lu, 2022



Wallonie



Covid-19 : travailler sous conditions

S'adapter aux **contraintes sanitaires** et à la **distanciation sociale**.



Twing.com, 2021



Playtime, 1967



Wallonie



Covid-19 : travailler sous conditions

S'adapter aux **nouveaux outils virtuels** du travail en ligne qui se sont récemment imposés.



Workwithiland.com, 2022



Wallonie



Covid-19 : travailler sous conditions

La Ferme Coworking
25 mars 2021 · 🌐

👉 Nous avons déménagé nos locaux, donc coworking !
Nous allons une fois par semaine vous présenter nos espaces, en route pour le premier !
🏠 Le Moulin : c'est la salle multifonction pour travailler, y faire des rencontres, discuter, mais d'y installer un projecteur pour faire des présentations s'adapte à vos besoins.
Merci à William Vlb pour ses photos : <https://www.instagram.com/williamvlb/>



👍❤️ 13

👍 J'aime 💬 Commenter

Plus pertinents ▾

Écrivez un commentaire...

Jonathan Amant
Elle se trouve où ? 📍
J'aime Répondre 1 ans
↳ 4 réponses

La Ferme Coworking
5 juillet 2021 · 🌐

Plutôt urbain ou rural ? Ou mieux les deux !
🏠 Urbain - Coworking - Charleroi Entrepreneurs
🌿 Rural - La Ferme Coworking
Et bien d'autres à découvrir sur Digital Wall
<https://www.digitalwallonia.be/fr/tags/espace-coworking>

Coworking - Charleroi Entrepreneurs
5 juillet 2021 · 🌐

Les espaces de coworking reprennent de la région de Charleroi Métropole... V



RTBF.BE
Les espaces de coworking reprennent de la région de Charleroi Métropole... V

La Ferme Coworking
14 janvier · 🌐

Nous cherchons à attirer plus de télétravailleurs 🏠 au sein de notre espace 🙌

- 👉 Via un 🙌 co-financement des abonnements 🙌
- 👉 En adaptant certains espaces et équipements (visio).
- 👉 Le tout en proposant des solutions de mobilité douce (des trottinettes?) pour se déplacer dans notre belle ville !

Homeworking



👍❤️ 5 1 partage

👍 J'aime 💬 Commenter ➦ Partager

Écrivez un commentaire...

La Ferme Coworking
16 mars 2020 · 🌐

COVID-19 & COWORKING

Étant donné les circonstances, nous devons adapter notre espace de coworking, l'Espace Rogier (qui est même en accès contrôlé).

Nous allons cependant poursuivre notre mission d'aider les indépendants et entrepreneurs en collaboration, notamment sous la forme de capsules vidéo.



La Ferme Coworking
Service professionnel

📧 Envoyer un message

Covid-19 : travailler sous conditions

« La crise sanitaire a révélé les avantages de l'autonomie et de la gestion du temps (Libeskind 2020), mais aussi les limites matérielles et psychiques du télétravail généralisé. Sont cités le « temple de la vie privée » d'après l'article 8 de la Convention Européenne des Droits de l'Homme, l'exiguïté et non fonctionnalité des logements (Lederlin 2020 ; Vincendon 2020a), l'absence de droit à la déconnexion, la perte de lien social, la phobie de l'informatique, une vie conjugale/parentale complexifiée... (Duretz 2020 ; Santolaria 2020).

Dès lors, les ECW sont apparus comme un tiers espace, un entre-deux idéal pour travailler (Périnel 2020 ; de Saintignon 2020) y compris en dehors des confinements (AFP 2020a). »

(Leducq, 2021)



Wallonie



Covid-19 : travailler sous conditions

« La crise sanitaire a révélé les avantages de l'autonomie et de la gestion du temps (Libeskind 2020), mais aussi les limites matérielles et psychiques du télétravail généralisé. Sont cités le « temple de la vie privée » d'après l'article 8 de la Convention Européenne des Droits de l'Homme, l'exiguïté et non fonctionnalité des logements (Lederlin 2020 ; Vincendon 2020a), l'absence de droit à la déconnexion, la perte de lien social, la phobie de l'informatique, une vie conjugale/parentale complexifiée... (Duretz 2020 ; Santolaria 2020).

Dès lors, les ECW sont apparus comme un tiers espace, un entre-deux idéal pour travailler (Périnel 2020 ; de Saintignon 2020) y compris en dehors des confinements (AFP 2020a). »

(Leducq, 2021)



Wallonie



Une approche par les Border Studies

- S'adapter aux **fermetures inédites des frontières**.
- S'adapter aux **règles fiscales temporaires** autorisant le télétravail aux transfrontaliers.
- S'adapter aux **contraintes sanitaires** et à la **distanciation sociale**.
- S'adapter aux **nouveaux outils virtuels** du travail en ligne qui se sont récemment imposés.

Quels effets-frontières marquent les tiers lieux en contexte frontalier ?
Quelles adaptations liées à la proximité d'une frontière sont permises par leur résilience ?



Wallonie



Une approche par les Border Studies

Les Hypothèses des Border Studies sont pertinentes pour appréhender la résilience des tiers lieux en contexte frontalier :

Les frontières ont un impact territorial bien plus étendu que le tracé des frontières géographiques. Leur existence, les règles qui les concernent ont des impacts socio-économiques et culturels dans des territoires étendus. Une frontière a des impacts spatiaux.

La versatilité récente du statut des frontières, et de leurs conséquences socio-économiques directes, a un impact sur les pratiques sociales et spatiales des personnes qui sont concernés par le fait transfrontalier.

-> Opportunité pour mettre en place une méthode d'analyse tiers lieux qui tient compte de cette relation spatiale.



Wallonie



Outils d'étude

Spatial Mapping

- Spatialiser les expériences et les subjectivités
- Qualifier les lieux vécus et habités
- Enrichir les représentations spatiales conventionnelles

Travaux de Dear Hunter sur les frontières :

<https://borderencyclopedia.eu/>



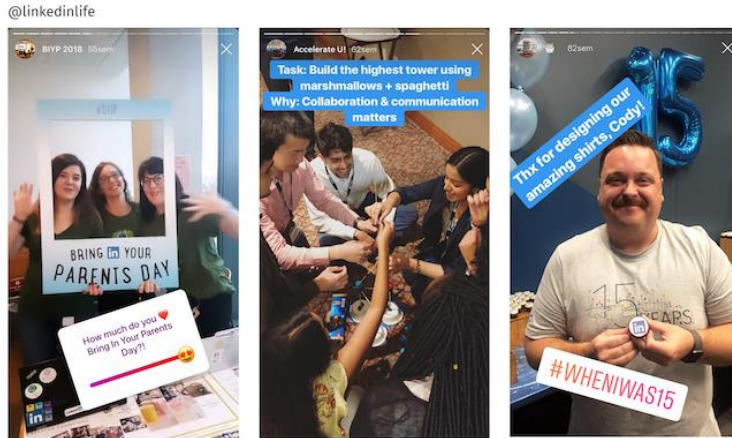
Dear Hunter, 2014



Wallonie



Outils d'étude



Visites guidées avec les smartphones des utilisateurs des espaces de coworking.

- Expression spatiale et subjective populaire sur les réseaux sociaux,
- Immédiateté de l'outil de captage.
- Permet de capter et découvrir les lieux du quotidien (se déplacer, acheter, se restaurer, travailler, échanger avec les autres travailleurs...)



Wallonie



Outils d'étude

Entretiens semi-dirigés avec les questionnaires des espaces de coworking.

- Evolution en termes de fréquentations de ces lieux par les travailleurs transfrontaliers ?
- Adaptations du tiers-lieux en période de changement ?
- Fonctions développées dans le tiers lieux en relations avec ces adaptations?

Enquêtes étendue auprès des utilisateurs des espaces de coworking sur les mêmes thèmes



Wallonie

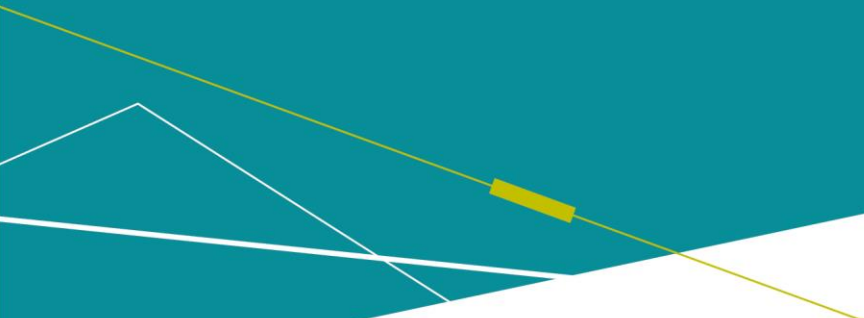


Outils d'étude



Wallonie





Wallonie



Interreg 
Grande Région | Großregion
Fonds européens de développement régional | Europäischer Fonds für regionale Entwicklung

