

INVENTAIRE CÉCIDOLOGIQUE  
DE LA HEID DES GATTES  
PRÈS D'AYWAILLE

par

Jean LECLERCQ

Le matériel qui permet la rédaction de cette contribution a été récolté en 1943, au cours des explorations suivies que je fis à la Heid des Gattes en compagnie de F. DARIMONT. La détermination de nos récoltes a été assurée grâce à la collaboration de Monsieur le Professeur W. M. DOCTERS VAN LEEUWEN (Leersum, Pays-Bas), qui a bien voulu vérifier mes déterminations et identifier personnellement les formes non encore connues du pays.

Cet inventaire n'a point la prétention d'être complet. Il m'a paru opportun de le publier dès à présent car il fait connaître toute une série de galles intéressantes, ignorées jusqu'ici de notre pays. Il pourra utilement attirer à nouveau l'attention sur la Heid des Gattes, site dont les richesses naturelles exceptionnelles pourraient donner lieu à des recherches originales des plus intéressantes.

LISTE DES ESPECES

(L'astérisque \* marque les formes non renseignées dans ma première contribution.)

*POA NEMORALIS* L.

1. *Poomyia poae* Bosc. — (Dipt. Itonididae).

*SALIX CAPREA* L.

2. *Pontania capreae* L. — (Hym. Tenthredinidae).

*SALIX PURPUREA* L.

- 3.\* *Phytoptus* sp. — (Acarien) nodosités au bord des feuilles.  
4.\* *Rhabdophaga ramicola* RÜBSAAMEN — (Dipt. Itonididae) renflements des tiges. Cette espèce ne paraît pas avoir été renseignée jusqu'ici ni de Hollande (DE MEIJERE, 1939), ni de Rhénanie (NIESSEN, 1927, 1938).  
5.\* *Pontania viminalis* L. — (Hym. Tenthredinidae).

*POPULUS TREMULA* L.

6. *Phyllocoptes populi* NALEPA — (Acarien).  
7. *Harmandia globuli* RÜBSAAMEN — (Dipt. Itonididae).

*QUERCUS ROBUR* L.

8. *Attelabus curculionides* L. — (Col. Curculionidae).  
9. *Biorrhiza pallida pallida* OLIVIER — (Hym. Cynipidae).  
10. *Andricus curvator curvator* HARTIG — (id.).

*QUERCUS SESSILIFLORA* SAL.

- 11.\* *Neuroterus albipes laeviusculus* SCHENCK — (Hym. Cynipidae), la plupart des spécimens appartiennent également ici à la variété *reflexus* KIEFFER.

*FAGUS SILVATICA* L.

12. *Mikiola fagi* HARTIG — (Dipt. Itonididae).

*ULMUS MONTANA* WIT.

- 13.\* *Byrsocrypta gallarum* GMELIN (*Tetraneura ulmi* auct.) — (Hem. Aphidae).

*PRUNUS SPINOSA* L.

- 14.\* *Phytoptus padi* NALEPA — (Acarien), nodosités brunes, velues aux feuilles (Planche 3, fig. 1). Des galles du même acarien ont été trouvées en Rhénanie sur *Prunus padus* (NIESSEN, 1927) et en Hollande sur *Prunus spinosa* (DOCTERS VAN LEEUWEN, 1934).  
15.\* *Phytoptus pruni* AMERL. ? — (id.) malformation des rameaux observables notamment l'hiver.  
16.\* *Putoniella marsupialis* LÖW — (Dipt. Itonididae), renflements glabres de la nervure principale et du limbe marginal des feuilles (Planche 3, fig. 2). Cette espèce manque en Hollande ; NIESSEN (1927) la renseigne seulement d'une localité en Rhénanie.

17. *Dasyneura crataegi* WINNERTZ — (Dipt. Itonididae).

*ROSA CANINA* L.

18. *Rhodites eglanteriae* HARTIG — (Hym. Cynipidae).  
19. *Rhodites rosae* L. — (id.).

*ROSA TOMENTOSA* SM.

- 20.\* *Rhodites eglanteriae* HARTIG — (Hym. Cynipidae).  
21.\* *Rhodites rosae* L. — (id.).

*ROSA MICRANTHA* SM.

22. *Rhodites mayri* SCHLECHTENDAEL — (Hym. Cynipidae).

*RUBUS IDAEUS* L. et *RUBUS* sp.

- 23.\* *Lasioptera rubi* HEEGER — (Dipt. Itonididae).

*ACER CAMPESTRE* L.

- 24.\* *Phytoptus macrorhynchus cephaloneus* NALEPA — (Acarien).

*ACER PSEUDOPLATANUS* L.

25. *Phytoptus macrorhynchus typicus* NALEPA — (Acarien).

*FRAXINUS EXCELSIOR* L.

26. *Psyllopsis fraxini* L. — (Hem. Psyllidae).

*ORIGANUM VULGARE* L.

27. *Phytoptus origani thomasi* NALEPA — (Acarien).

*STACHYS SILVATICA* L.

28. *Wachtliella stachydís* BREMI — (Dipt. Itonididae).

*VERONICA CHAMAEDRYS* L.

29. *Jaapiella veronicae* VALLOT — (Dipt. Itonididae).

*GALIUM APARINE* L.

- 30.\* *Phytoptus galii* KARP. — (Acarien). Forme bien connue de Hollande (DOCTERS VAN LEEUWEN, 1934) et de Rhénanie (NIESSSEN, 1927).

*ARTEMISIA VULGARIS* L.

31. *Cryptosiphum artemisiae* PASS. — (Hem. Aphidae).

*HIERACIUM MURORUM* L.

- 32.\* *Aulacidea hieracii* BOUCHÉ — (Hym. Cynipidae).

*HIERACIUM VULGATUM* FR.

- 33.\* *Noeeta pupillata* FALLEN — (Dipt. Trypetidae). Les larves de ces mouches déforment les capitules d'épervières dans lesquels elles effectuent leur développement complet. Les adultes se libèrent en forant un orifice latéral à travers l'involucre. Mes exemplaires, obtenus d'élevage, ont été déterminés par M. le Professeur M. HERING (Berlin).

BIBLIOGRAPHIE

- DARIMONT, F. — Un site biologique à protéger, la « Heid des Gattes » près d'Aywaille. Bull. Soc. roy. Bot. Belg., t. 77, 1945.
- DE MEIJERE, J. C. H. (1939) — Naamlijst van Nederlandsche Diptera. Tijdschr. voor Entom., 82, 138-174.
- DOCTERS VAN LEEUWEN W. M. (1934) — Bijdrage tot de Kennis van de Nederlandse Zooecidiën, Nederland. Kruidkundig Archief. 44, 238-288.
- NIESSEN, J. (1927) — Die Pflanzengallen (Phyto- und Zooecidien) des Rheinlandes. Verhandl. des Naturhistor. Vereins der preup. Rheinlande und Westfalens, 84, 213-267.
- NIESSEN, J. (1938) — Die Pflanzengallen (Phyto- und Zooecidien) des Rheinlandes. Zweiter Nachtrag. Decheniana, Verhandl. des Naturhistor. Vereins der Rheinlandes und Westfalens, 97B, 219-248.



Photo L. Max

Fig. 1 Galles de *Phytoptus padi* NALEPA sur les feuilles de *Prunus spinosa* L.

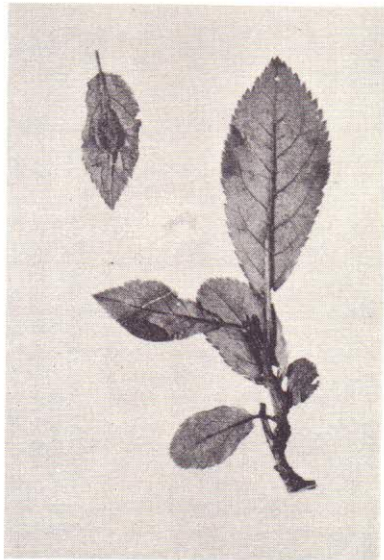


Fig. 2 Galles de *Putoniella marsupialis* LOW sur les feuilles de *Prunus spinosa* L.

Photo L. Max