




Compétences attendues pour un accueil de qualité dans l'ATL..

Florence PIRARD(UR RUCHE) et Anouchka MAILLEUX
en collaboration avec la

Plateforme communautaire des CATL

Domaine de MOZET (Gesves)

le 26 avril 2022

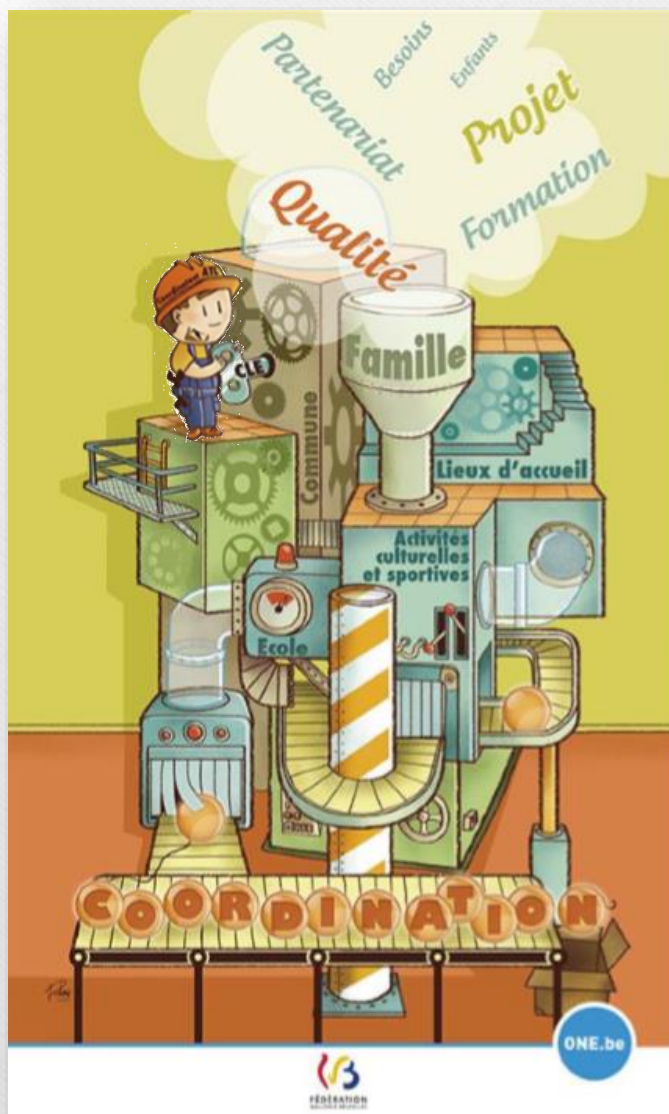


L'accueil temps
libre, quelles
compétences
professionnelles ?

Qualité d'accueil?

La formation permet elle
d'acquérir/développer une
identité et les compétences
professionnelles requises ?

L'organisation du
travail, la dynamique
locale sont elles
apprenantes ?

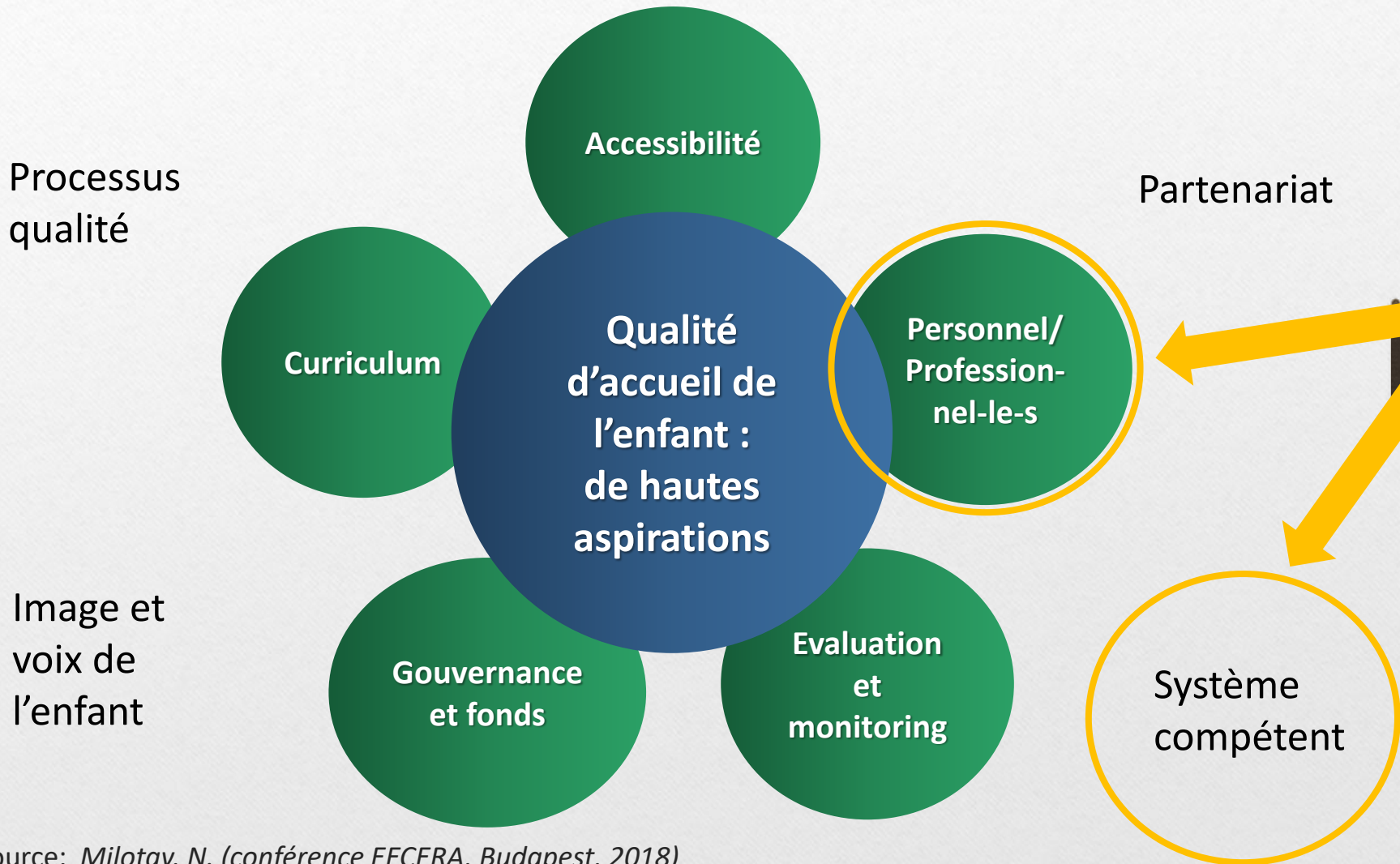


Le coordinateur/La coordinatrice ATL
un acteur clé dans le développement
d'une qualité d'accueil pour tous

De quelle qualité parle-t-on ?

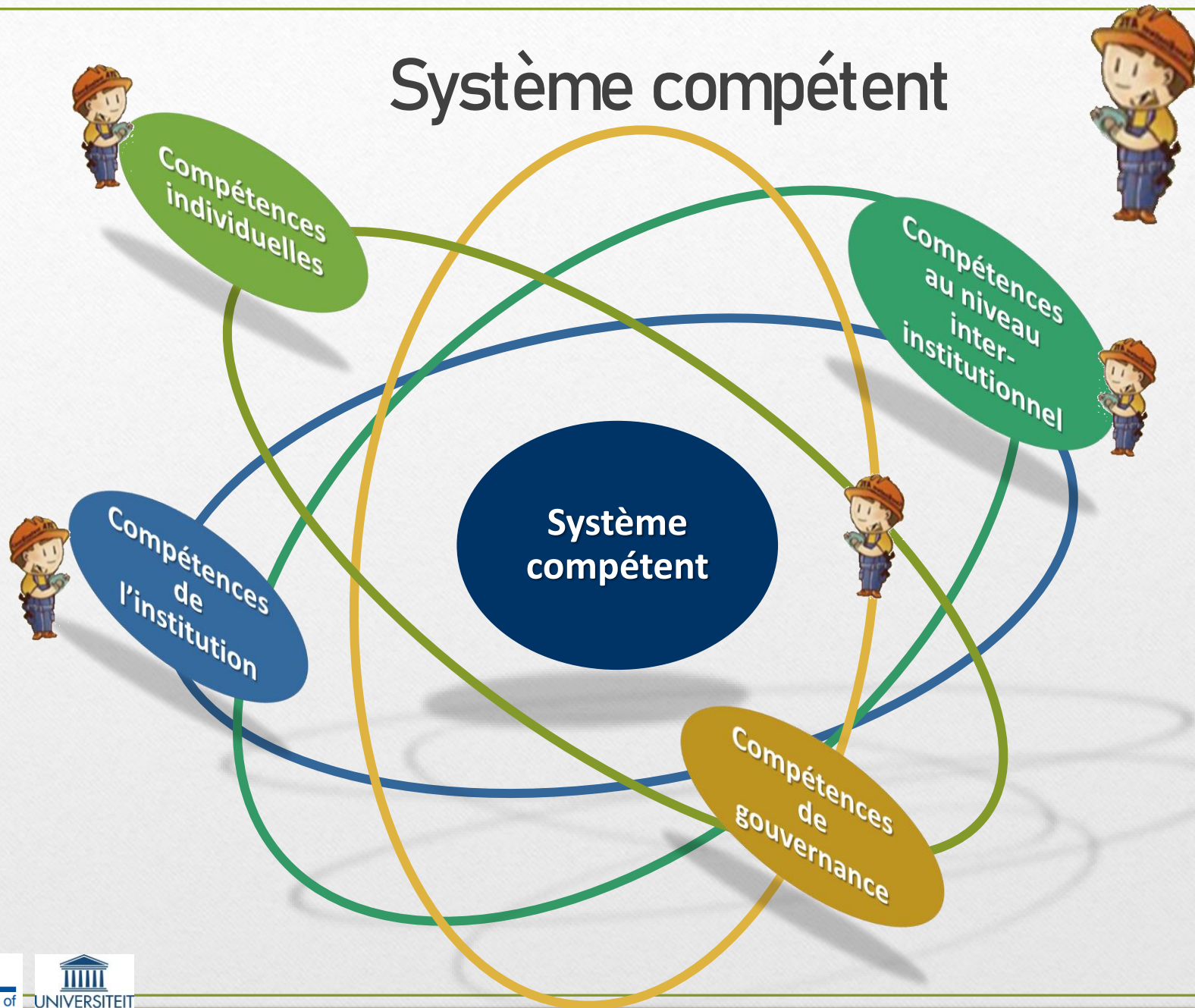


Structure des principes clés pour un système qualité (accueil et éducation)



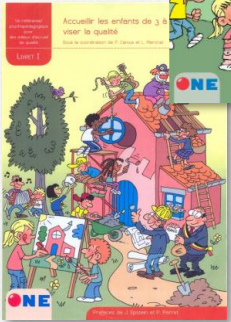
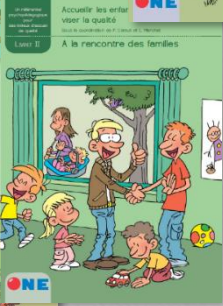
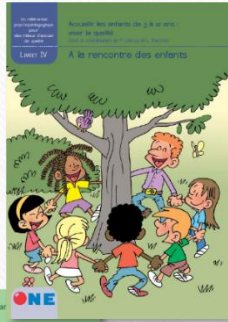
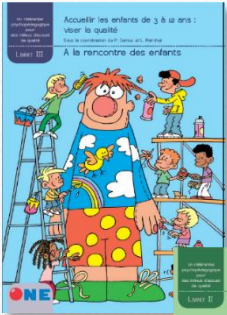
Source: Milotay, N. (conférence EECERA, Budapest, 2018)

Systeme competent

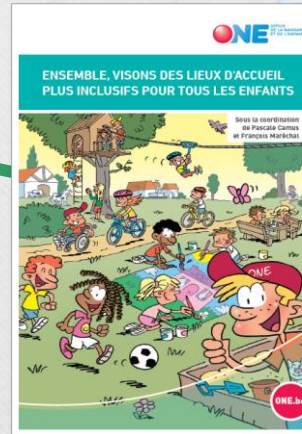


Exemple de communication de Fanchon Martens, CATL d'Evere





Vers le développement d'une qualité effective des services dans les différentes communes en FWB: des orientations claires, fondées sur des savoirs scientifiques et des valeurs explicites en FWB



Code de Qualité
Décret ATL

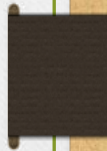
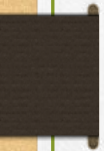
Référentiels
Recherches

Transformation
des métiers

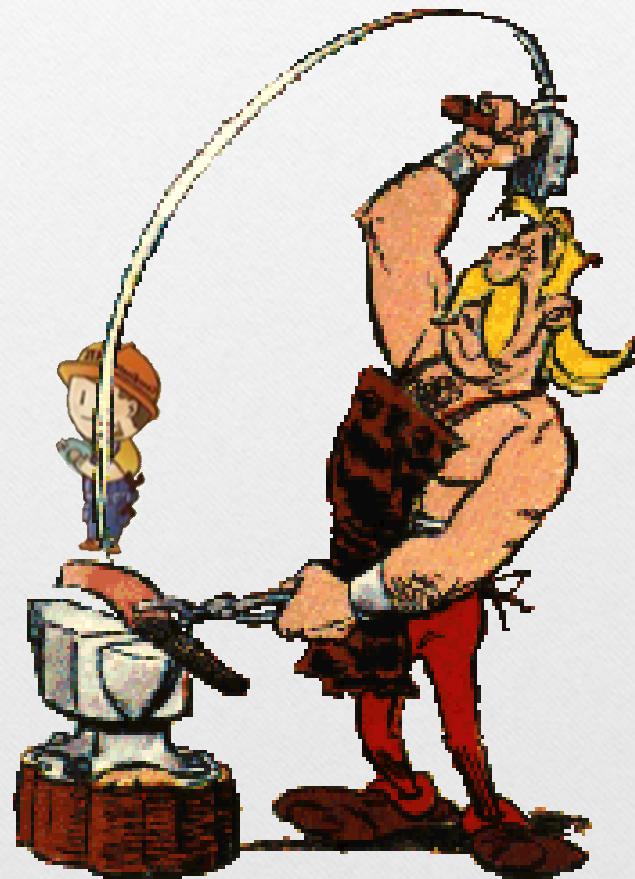
Création et
diffusion
d'outils

Une référentialisation
des pratiques
Le projet éducatif :
un produit, un processus dynamique
qui se joue dans les situations de vie
quotidiennes

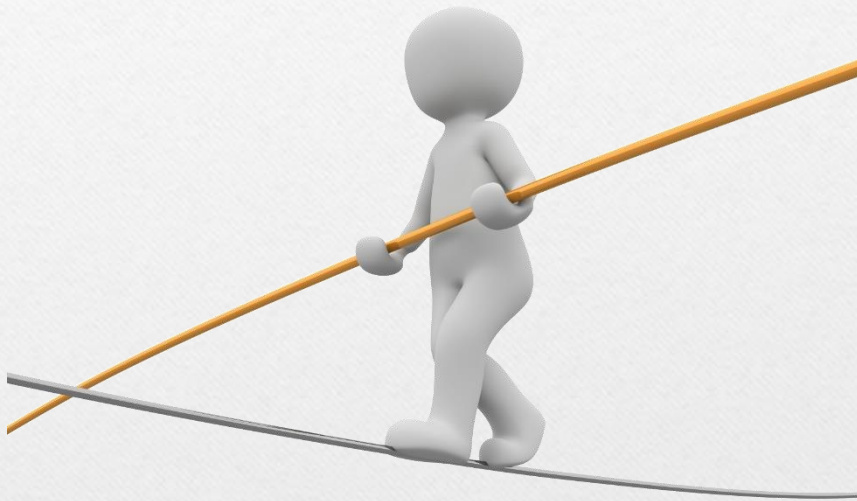
Démarches
Dispositifs de formation et
d'accompagnement



Et pourtant, parfois / souvent,
on est coincés...



La recherche d'équilibre



A prendre en compte

- ✓ Principes directeurs pour le développement professionnel
- ✓ Défis à relever pour répondre aux besoins des enfants
- ➔ Des compétences nécessaires dans les **fonctions d'accueil**



Six principes directeurs pour l'accueil, la formation initiale et continue

PRINCIPE 1



Identifier une posture professionnelle distincte de la posture parentale.





FÉDÉRATION
WALLONIE-BRUXELLES

Explications / démonstration des règles du jeu par les animatrices Les Marmottons à Evere (Bruxelles).



L'accompagnatrice de bus encadre les enfants inscrits aux activités L'Eveil asbl Hannut (Liège).



Les animateurs déguisés initient le jeu lors des Plaine de vacances à Jumet (Charleroi-Hainaut).

PRINCIPE 2

Promouvoir une approche holistique de l'enfant dans le respect de ses besoins et de ses droits et la prise en compte de ses univers d'appartenance.





FÉDÉRATION
WALLONIE-BRUXELLES



Dans le même temps, des enfants mangent et jouent à différents jeux ; seul, à deux, à plusieurs.

Plaine de vacances à Jumet (Charleroi-Hainaut).



Les enfants ont du choix au sein des activités dont la sieste.

Plaine de vacances à Jumet
(Charleroi-Hainaut)



Les enfants participent à l'aménagement des lieux d'accueil.
Les enfants investissent l'espace extérieur. (source internet)

PRINCIPE 3



Prendre en considération le travail avec les enfants, mais aussi celui avec les familles, les professionnel-le-s et la communauté.

PRINCIPE 4



➔ Veiller à accueillir tous les enfants et leurs parents quelles que soient leurs spécificités dans un respect de la diversité

PRINCIPE 5

Considérer et promouvoir le caractère relationnel et réflexif de l'activité au-delà des actes techniques.





Les temps de repas permettent au personnel d'encadrement de s'asseoir à table, de partager au tour du repas. Plaine de vacances à Jumet (Charleroi-Hainaut)

PRINCIPE 6

Accueillir des enfants et leurs parents, une compétence neutre de genre.





FÉDÉRATION
WALLONIE-BRUXELLES



Homme, femme, technicien de surface ou animatrice, tous ensemble accueillent à la Plaine de vacances à Jumet (Charleroi-Hainaut).



En résumé :

1. Identifier une posture professionnelle distincte de la posture parentale
2. Promouvoir une approche holistique de l'enfant dans le respect de ses besoins et de ses droits et la prise en compte de ses univers d'appartenance
3. Prendre en considération le travail avec les enfants, mais aussi celui avec les familles, les professionnel-le-s et la communauté
4. Veiller à accueillir tous les enfants et leurs parents quelles que soient leurs spécificités dans un respect de la diversité
5. Considérer et promouvoir le caractère relationnel et réflexif de l'activité au-delà des actes techniques
6. Accueillir des enfants et leurs parents, une compétence neutre de genre

Cinq défis

1. Assurer bien-être et bon développement aux plans physique et psychique
2. Individualiser l'accueil et assurer un lien sécurisant avec chaque enfant
3. Soutenir les enfants dans leurs compétences relationnelles et leurs interactions au sein d'un groupe
4. Assurer la continuité de l'accueil/ rythmes journaliers
5. Soutenir l'activité de l'enfant



Compétences clés pour l'accueil

Quelles compétences professionnelles ?

- Mettre en place un cadre riche d'explorations, sécurisé et sécurisant
- Ajuster son action et les conditions d'accueil
- Porter attention
- (Co-)Observer
- Faire place aux émotions dans la relation avec l'enfant
- Communiquer
- Soutenir la participation de tous à la vie quotidienne
- Prendre du recul sur soi
- Documenter les pratiques éducatives
- Analyser les effets des pratiques sur les enfants, les familles, les professionnel-le-s
- Évaluer les pratiques dans une perspective de régulation

COMPÉTENCES RELATIONNELLES

Accompagnement de l'enfant et de sa famille dans un cadre professionnel

- Porter attention
- (Co-)Observer
- Faire place aux émotions dans la relation avec l'enfant
- Communiquer
- Soutenir la participation de tous à la vie quotidienne

Compétences relationnelles

Une animatrice accueillante un parent venant rechercher son enfant Plaine de vacances à Jumet.



L'animateur accueille les familles à la fin de l'activité. Accueil extrascolaire à Hannut (Liège)



Animatrice donnant des conseils lors d'un atelier « réalisation du pain » du camp « Robinson » (Clerheid-Luxembourg).



COMPÉTENCES ORGANISATIONNELLES

Aménagement d'un cadre de vie

- Mettre en place un cadre riche d'explorations, sécurisé et sécurisant
- Ajuster son action et les conditions d'accueil

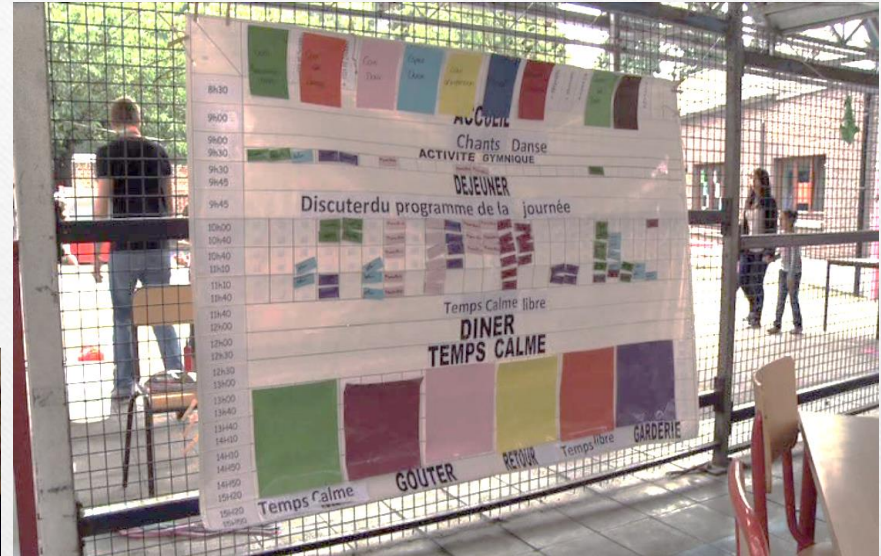


FÉDÉRATION
WALLONIE-BRUXELLES

Compétences organisationnelles



L'organisation de l'espace à travers les groupes d'enfants permet la découverte de l'utilisation des outils au camp « Robinson » (Clerheid-Luxembourg).



L'organisation (tableau, temps d'échange autour de son contenu, etc.) permet le choix des activités à la plaine de Jumet (Charleroi-Hainaut).

COMPÉTENCES RÉFLEXIVES

Réflexion individuelle et concertée des pratiques

- Prendre du recul sur soi
- Documenter les pratiques éducatives
- Analyser les effets des pratiques sur les enfants, les familles, les professionnel-le-s
- Évaluer les pratiques dans une perspective de régulation



FÉDÉRATION
WALLONIE-BRUXELLES

Compétences réflexives

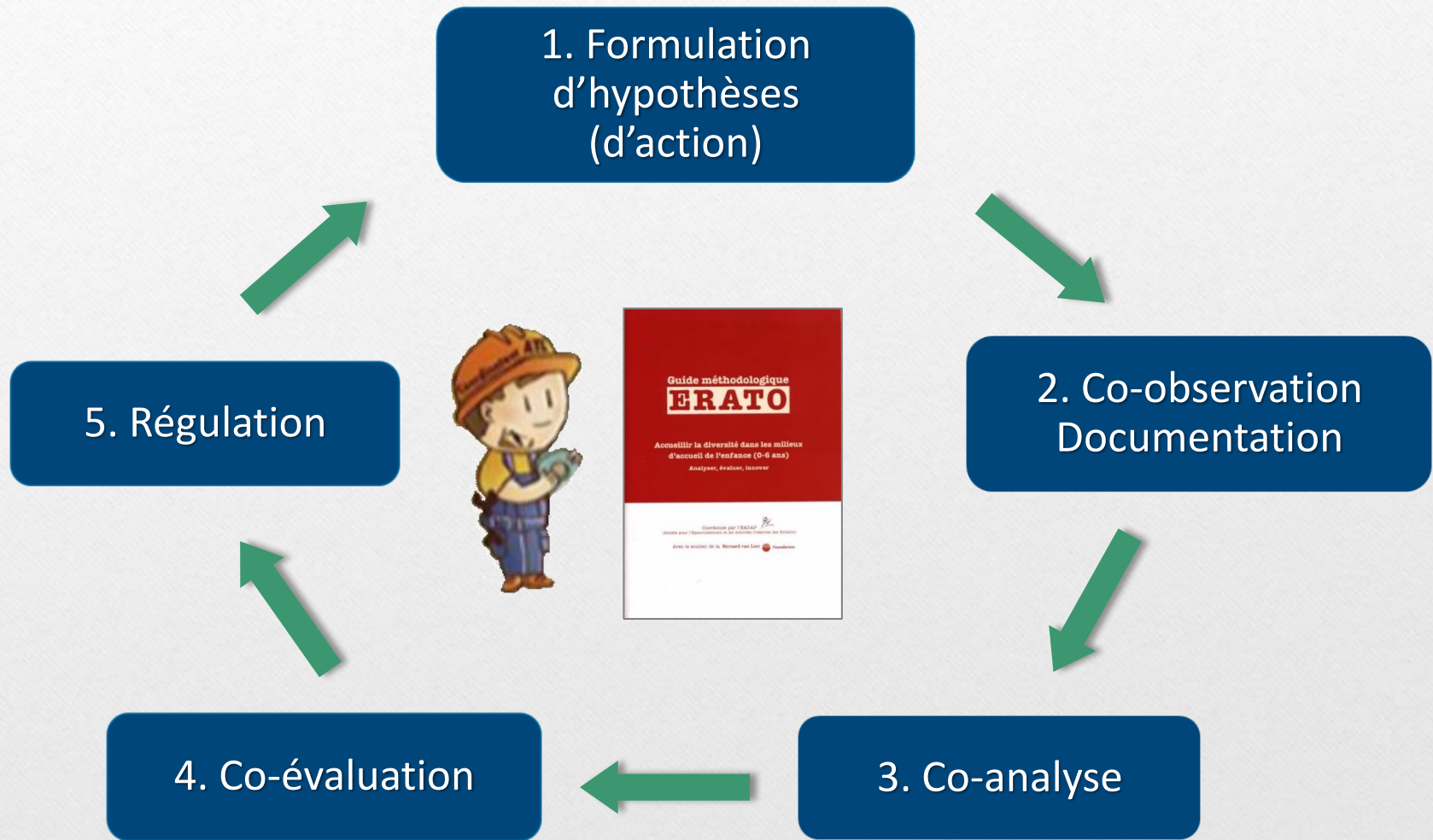


Une fois par mois la CATL mène une réunion d'équipe avec les accueillants de tous les réseaux scolaires. Accueil extrascolaire de Hannut (Liège).

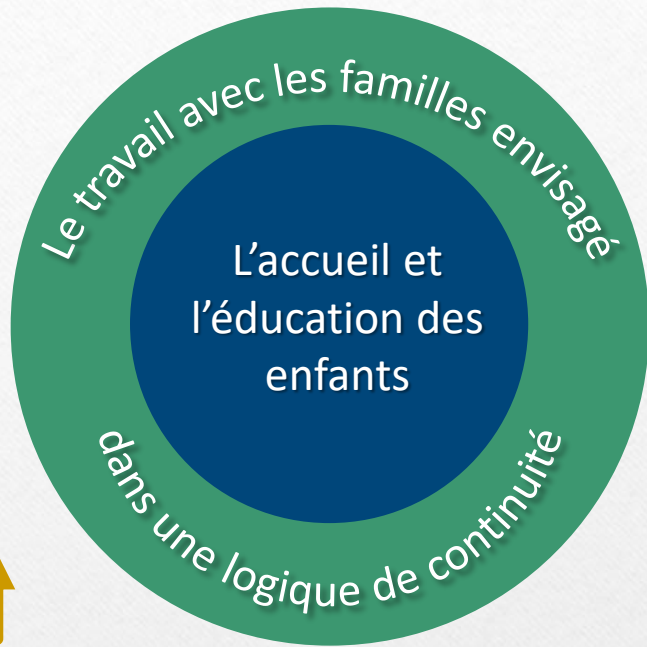


Formation d'accueillant-e-s pour un accueil extrascolaire de la province de Namur

Quand les professionnel-le-s se mettent en recherche



Qualité d'accueil ?



Compétences relationnelles

Accompagnement de l'enfant et de sa famille

Compétences organisationnelles

Aménagement d'un cadre de vie

Compétences réflexives

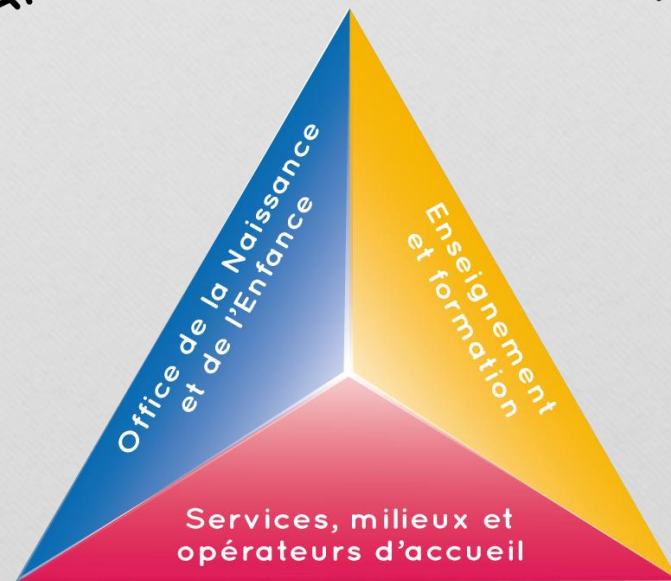
Réflexion individuelle et concertée des pratiques

La dynamique de réflexion en équipe sur les pratiques (dynamique de projet éducatif)

Le travail en réseau (communauté locale, partenariats externes)

Systeme competent

RENFORCER LA COHÉRENCE
DANS L'ACCUEIL DE L'ENFANCE





Plaine de vacances à Jumet (Charleroi-Hainaut).

**La plupart des photos sont extraites du film « A nous le temps libre ! »,
outil de la Plateforme Communautaire des Coordinations ATL.**

En savoir plus...

- Pirard, F., Dethier, A., François, N., Pools, E.** (2015). *Les formations initiales des professionnel-le-s de l'enfance (0-12 ans) et des équipes d'encadrement : enjeux et perspectives*. Rapport de recherche Article 114 soutenu par l'Office de la Naissance et de l'Enfance. Liège : PERF.
- Pirard, F., Dethier, A., Housen, M., Lambert, I., Marchal, L., David, J., Kinet, A., Lodjes, S., Xhonneux, C., Van Der Straten, N., Maréchal, F.** (2019). *Outils en vue de la création d'un bachelier en éducation de l'enfance*. Bruxelles Office de la Naissance et de l'Enfance. <http://hdl.handle.net/2268/233502>
- Pirard, F., Dethier, A., François, N., & Pools, E.** (2019). Les compétences professionnelles au cœur des métiers de l'accueil de l'enfance. In P. Moisset (Ed.), *Accueillir la petite enfance, le vécu des professionnels ?* (p. 47-64). Toulouse : Erès. <http://hdl.handle.net/2268/224073>.
- Urban, M., Vandenbroeck, M., Peeters, J., Lazzari, A., Van Laere, K.** (2011). *Competence Requirements in Early Childhood Education and Care*. London – Gent : University of East London – Gent University.