

L'entretien prénatal :

de la rencontre des parents à l'organisation de la communication entre les professionnels

G. Absil (APES-ULg); C. Vandoorne (APES-ULg) ; les équipes de TMS de l'ONE des consultations du CHR de la Citadelle de Liège, du CHR de Charleroi, des Marolles (Bruxelles) ; V. Masson (Gynécologie-Obstétrique ULg CHR Citadelle) ; E. Prato (CHR Citadelle Liège) ; J.M. Foidart (Gynécologie-Obstétrique ULg site CHR Citadelle) SFMP, Angers, octobre, 2009

Contexte :

Ce poster présente les résultats d'une Recherche-Action commanditée par l'Office de la Naissance et de l'Enfance en Communauté française de Belgique et menée par l'APES-ULg (Ecole de santé publique de l'Université de Liège) et l'APALEM (CHR Citadelle de Liège) à propos de l'organisation d'un entretien au 4e mois de grossesse. Ces résultats sont le fruit des réflexions croisées des professionnels – Travailleurs Médico-Sociaux de l'ONE et accoucheuses - travaillant en périnatalité dans le centre hospitalier régional (CHR) de la Citadelle, au CHR de Charleroi et à la Consultation Périnatale de quartier des Marolles.

Si au départ, la recherche visait à tester la réalisation d'entretiens prénataux, il est très vite apparu que ce type d'entretien existait déjà sous d'autres formes et que les changements à introduire se situaient dans le champ de la communication entre les professionnels.

Rapports disponibles sur <http://orbi.ulg.ac.be>

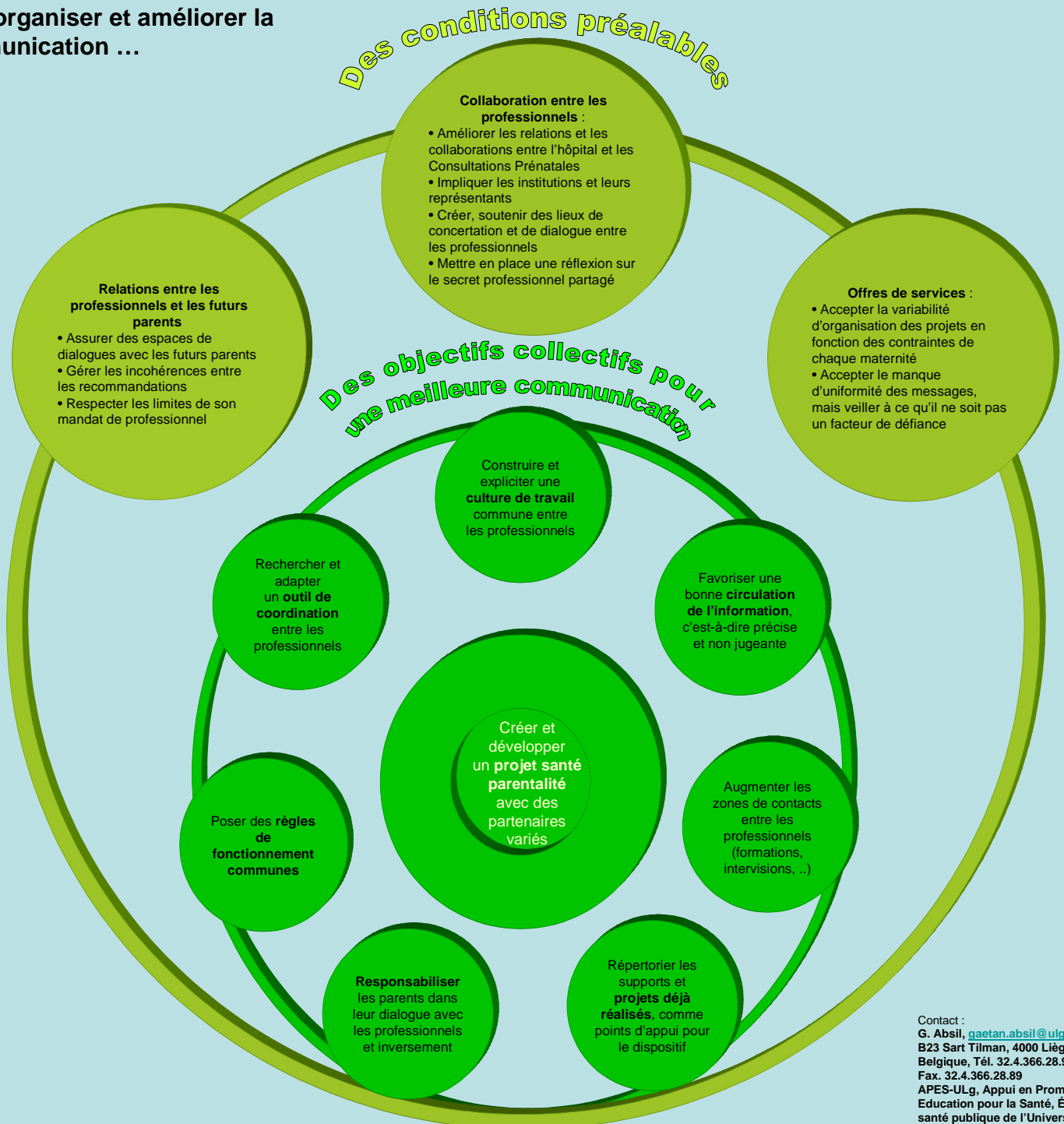
G. Absil et al, Projet de soutien à la parentalité en consultation prénatale. De l'expérience des professionnels au référentiel, 2008

G. Absil et al, Utilité et conditions d'applicabilité d'un guide d'entretien dans le cadre du suivi de la femme enceinte, 2006

Une question de communication ?

Une partie importante des résultats de cette Recherche-Action montrent l'importance d'une meilleure communication entre les professionnels pour assurer le bien-être et le suivi des futurs parents. La communication entre les professionnels recouvre tout autant les questions de partage d'information, d'organisation du travail en équipe que des questions de culture de travail. Le schéma ci-dessous présente les conditions préalables à institutionnaliser et les objectifs à travailler collectivement pour permettre aux professionnels de la périnatalité d'améliorer la qualité de la communication.

Pour organiser et améliorer la communication ...



Contact :
G. Absil, gaetan.absil@ulg.ac.be,
B23 Sart Tilman, 4000 Liège,
Belgique, Tél. 32.4.366.28.97,
Fax. 32.4.366.28.89
APES-ULg, Appui en Promotion et
Education pour la Santé, École de
santé publique de l'Université de
Liège, www.apes.be

Conclusion

Les conditions préalables et les objectifs issus de cette Recherche-Action forment un socle négociable à partir duquel les professionnels et les institutions peuvent se mettre en projet pour améliorer la qualité des services périnataux.