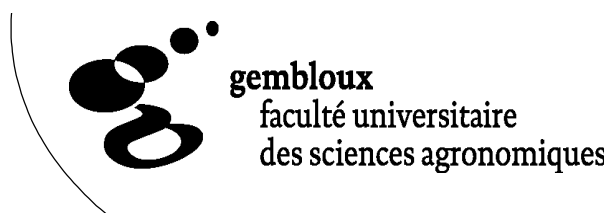


# Observatoire de la consommation alimentaire



**Unité d'Economie et Développement rural  
Unité de Statistique et Informatique**

## ***DOSSIERS THEMATIQUES*** **Evolution des dépenses pour la restauration hors domicile (RHD)**

**Contact : Dr B.Duquesne**

**[duquesne.b@fsagx.ac.be](mailto:duquesne.b@fsagx.ac.be)**

Passage des Déportés,2

B-5030 GEMBLOUX

Tél. : 32-81/62 23 63/5 Fax : 32-81/61 59 65

Les dépenses en restauration hors domicile (RHD) représentent en Belgique un cinquième des dépenses consacrées par les ménages en aliments et boissons.

Sous le terme de restauration hors domicile, on désigne à la fois la restauration commerciale (Horeca) et la restauration collective (cantines scolaires, d'entreprise, d'hôpitaux, de homes...).

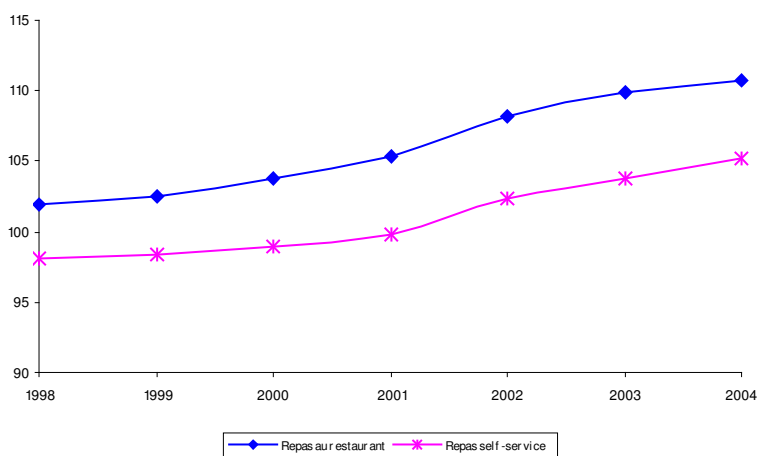
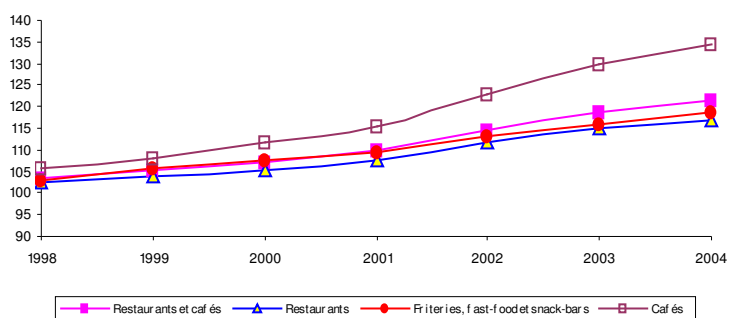
Hormis pour certaines rubriques telles que « Fast food », l'analyse de l'Enquête sur le Budget des Ménages ne permet pas de distinguer les dépenses relatives affectées à chacun des deux créneaux de la restauration.

La présente étude concerne à la fois la restauration commerciale et la restauration collective.

## 1. Prix à la consommation dans les « cafés et restaurants »

### 1.1. Indice des prix à la consommation

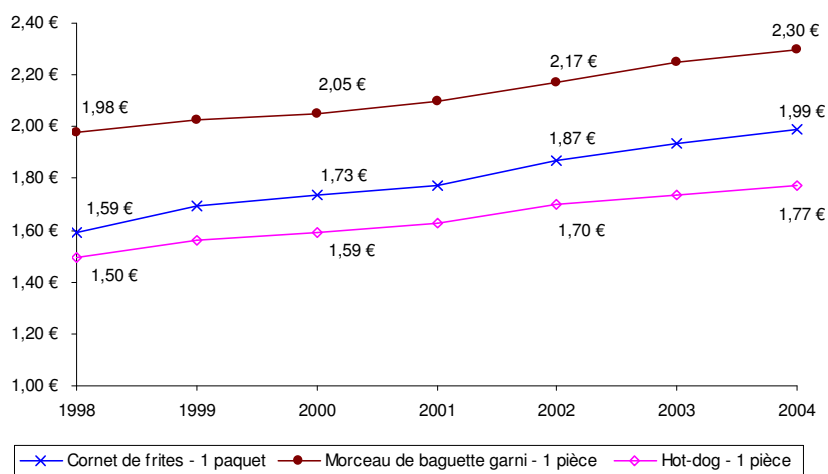
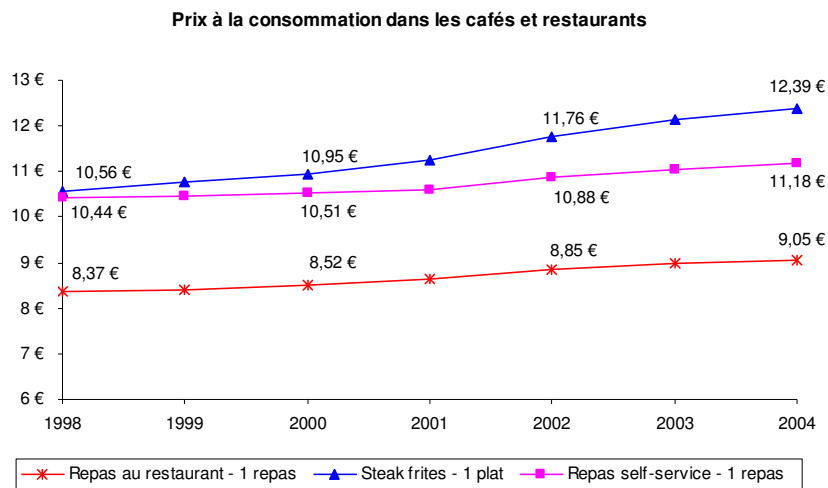
Evolution de l'indice des prix dans les cafés et restaurants de 1998 à 2004  
(Base 1996 = 100)



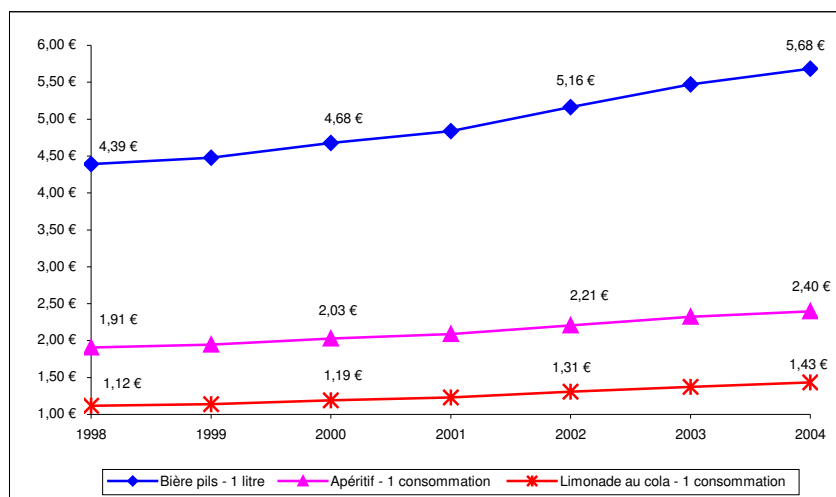
Source: SPF Economie – ECODATA

Entre 1998 et 2004, l'indice de l'ensemble « restaurants et cafés » <sup>1</sup> a augmenté de 17,6 % (contre 12 % pour l'indice global des prix à la consommation). La progression de l'indice est principalement due à la hausse des prix dans les cafés (+ 27,2 %), dans les friteries, fast-food et snack-bars (+ 15,1 %) et dans les restaurants (+ 14,4 %).

## 1.2. Prix moyens annuels dans les cafés et restaurants



<sup>1</sup> Restaurant (repas pris au restaurant, steak frites, ...) + cafés (bière, apéritif, limonade, ...) + Friteries, fast-food et snack-bars. Déjeuner à l'école non compris.



Source: SPF Economie – ECODATA

Depuis 1998, c'est la croissance du prix moyen du repas qui a été la moins importante : 8,8 % au restaurant et 7,3 % dans les self-services. Par contre, le prix moyen du steak-frites a augmenté de 17 % sur la même période.

L'augmentation la plus importante des prix touche les boissons (+ 29 % pour la bière type pils, +27 % la limonade ou cola et + 26 % pour un apéritif) et la restauration rapide à emporter (+ 25 % le cornet de frites, + 18 % le hot-dog et + 16 % la baguette garnie)

## 2. Dépenses des ménages

### 2.1 Dépenses des ménages en restauration hors domicile

En Région wallonne, les dépenses des ménages dans les cafés et restaurants<sup>2</sup> se sont élevées à un peu plus 1,4 milliards d'euros en 2001, contre 1,3 milliards d'euros en 2000.

Cela représente 3,7 % de la consommation totale des ménages wallons (contre 4,6 % au niveau national) et 19 % du budget consacré à l'alimentation (23 % au niveau national).

### 2.2 Dépenses moyennes<sup>3</sup> annuelles par ménage

Les dépenses des ménages wallons en RHD sont inférieures de 23 % à celles des ménages de l'ensemble du Royaume.

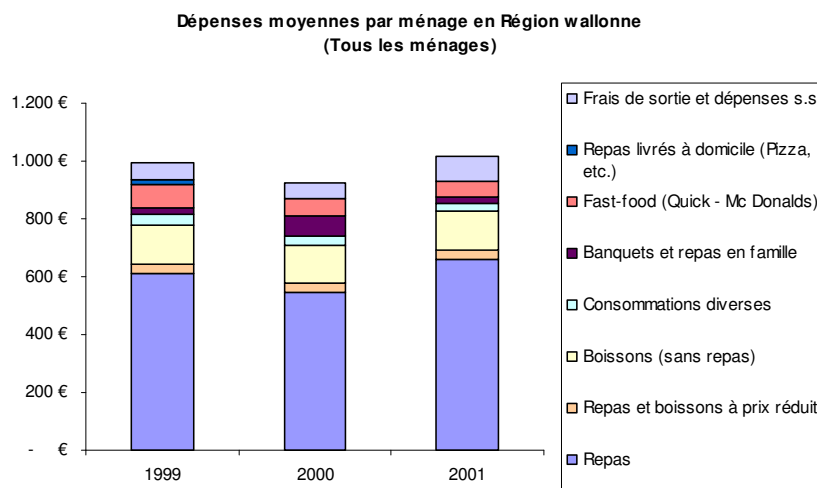
En Région wallonne, les dépenses moyennes par ménage et par an consacrées à la restauration hors domicile (Rubrique 8311 « restaurants et cafés » del'EBM) sont passées de 996 € en 1999 à 1 017 € en 2001 (soit une hausse de 2,2 %).

<sup>2</sup> En Région wallonne, les dépenses hors domicile en aliments et boissons se sont élevées à près de 1,5 milliards d'euros en 2001, ce qui correspond à 3,8 % de l'ensemble des dépenses (contre 4,9 % au niveau national). En Région wallonne, les dépenses dans les « cafés et restaurants » représentent un peu plus de 96 % du budget horeca (contre 95 % au niveau national).

<sup>3</sup> Moyennes mesurées sur l'ensemble des ménages.

Les dépenses en repas ont progressé de 8 % (de 609 à 675 €). Les dépenses en boissons (sans repas) sont restées stables (134 €).

Par contre, les dépenses dans les fast-foods (Quick - Mc Donald) ont baissé de 40 % (de 84 à 51 €), conséquence sans doute de la perte de confiance des consommateurs suite aux crises sanitaires (ESB) qui ont précédé.

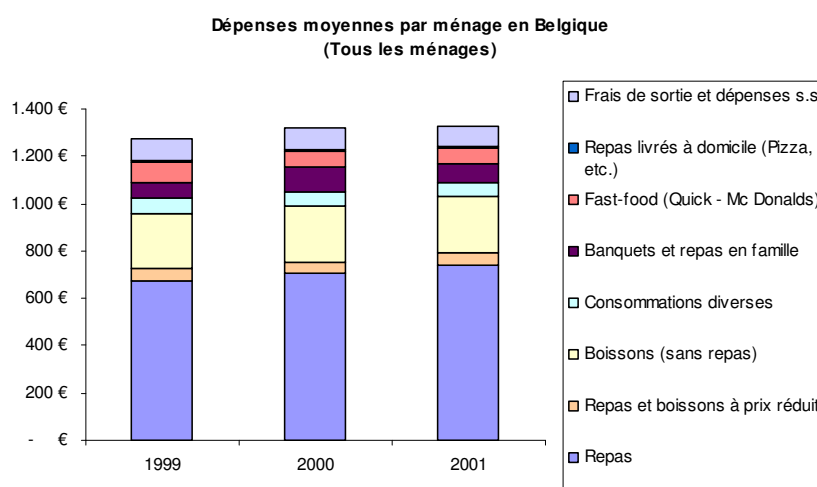


Source : INS - Enquête sur le budget des ménages 1999, 2000 et 2001

A l'échelle du Royaume, la hausse des dépenses moyennes par ménage et par an en alimentation et boissons hors domicile est plus marquée qu'en RW : + 4,4 %.

Les dépenses en repas et en boissons (sans repas) ont augmenté respectivement de 10,4 % (passant de 673 à 743 €) et de 3,8 % (de 233 à 242 €).

Par contre, la baisse des dépenses dans les fast-foods a été moins importante qu'en RW : - 22,4 % (de 85 à 66 €).



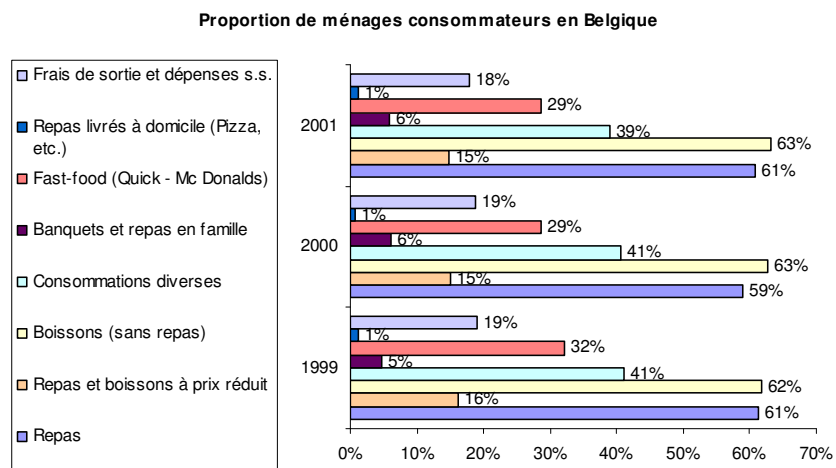
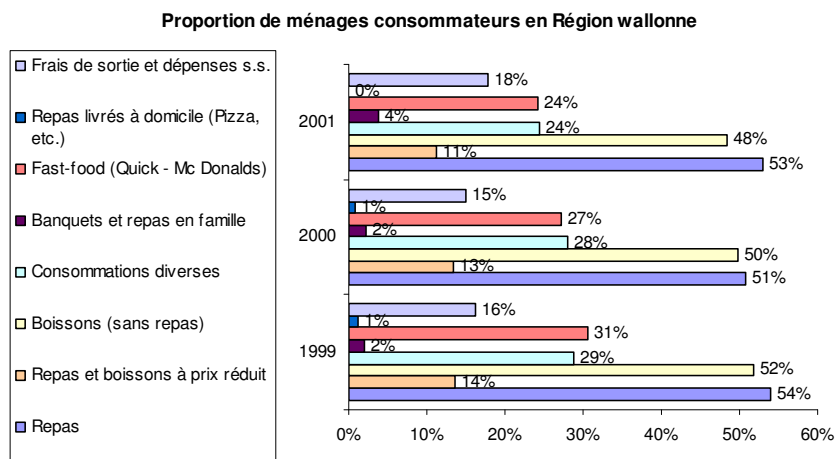
Source : INS - Enquête sur le budget des ménages 1999, 2000 et 2001

### 2.3 Ménages consommateurs

La proportion de ménages consommateurs en alimentation et boissons hors domicile est de l'ordre de 80 % en RW et 85 % pour l'ensemble du Royaume.

Si l'on s'en tient aux seuls repas pris hors domicile, la proportion de ménages consommateurs varie de 53 % en RW à 61 % pour l'ensemble du Royaume.

La proportion de ménages consommateurs de fast-food n'est plus que de 24 % en Région wallonne en 2001 alors qu'elle atteignait 31 % en 1999. Au niveau du pays, elle se maintient à près de 30 %.

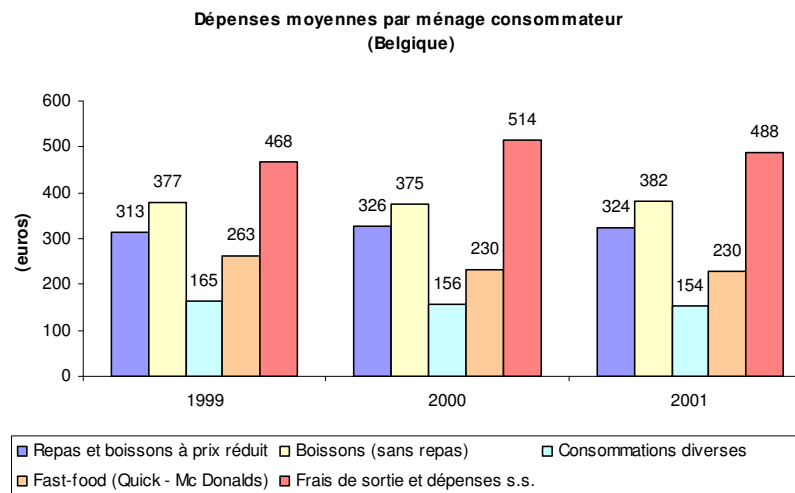
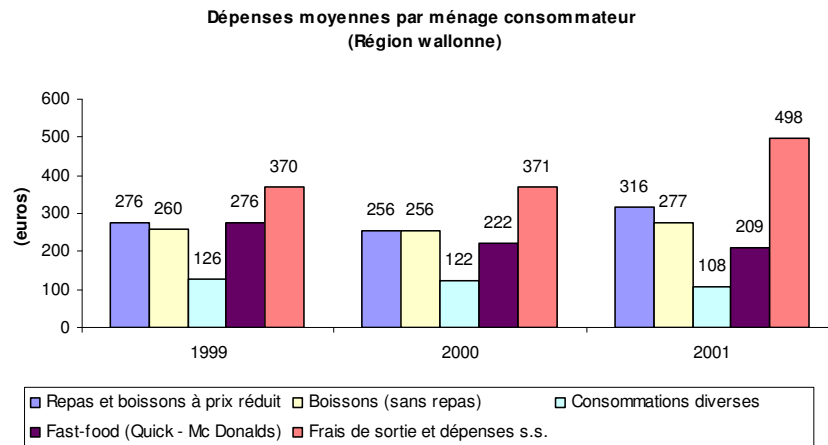


Source : INS - Enquête sur le budget des ménages 1999, 2000 et 2001

## 2.4 Dépenses moyennes des ménages consommateurs

Si l'on s'en tient à la seule population des ménages consommateurs, les dépenses moyennes par ménage en 2001 s'élèvent en Région wallonne à :

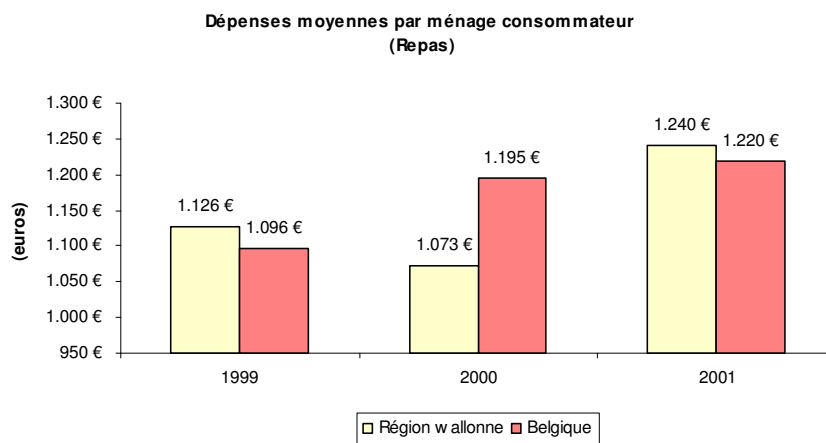
- Fast-food : 209 € (contre 230 € en Belgique)
- Repas et boissons à prix réduits : 316 € (contre 324 € en Belgique)
- Boissons (sans repas) : 277 € en Région wallonne (contre 382 € en Belgique)
- Consommations diverses<sup>4</sup> : 108 € en Région wallonne (contre 154 € en Belgique)



Source : INS - Enquête sur le budget des ménages 1999, 2000 et 2001

<sup>4</sup> Y compris glaces, gaufres, gâteaux, frites consommées hors domicile, ...

En ce qui concerne les repas hors domicile, les dépenses moyennes par ménage consommateur se sont élevées en 2001 à 1 240 € en Région wallonne (pour 1 220 € en Belgique).



Source : INS - Enquête sur le budget des ménages 1999, 2000 et 2001

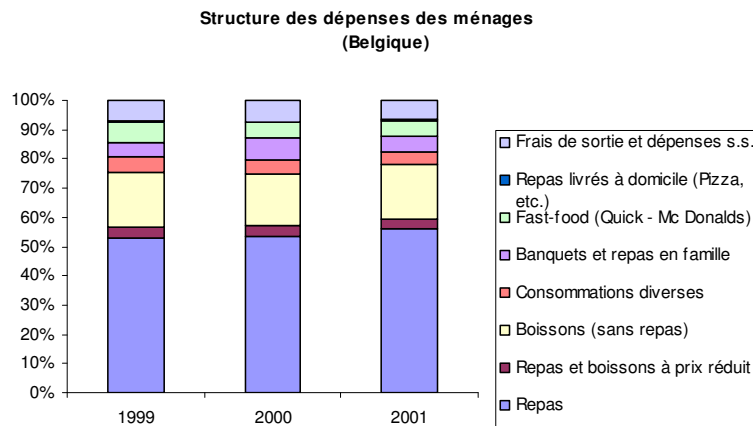
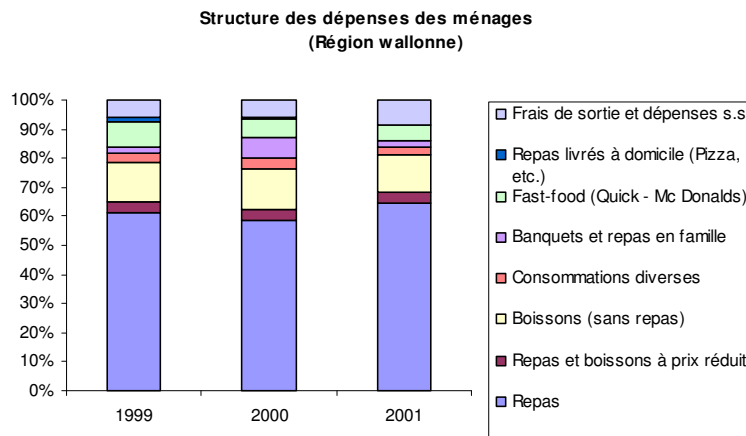


## 2.5 Structure des dépenses des ménages

Entre 1999 et 2001, la part des repas dans les dépenses des ménages dans les cafés et restaurants a augmenté (de 61 à 65 % en Région wallonne et de 53 à 56 % en Belgique).

La part des boissons (sans repas) est restée relativement stable (13 % en Région wallonne pour 18 % en Belgique).

Par contre, la part des fast-foods a reculé aussi bien en Région wallonne (de 8 à 5 %) que dans le reste du pays (de 7 à 5 %).



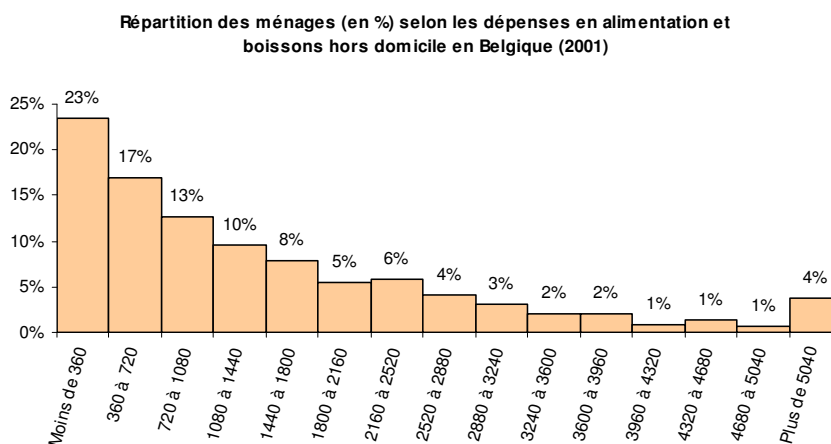
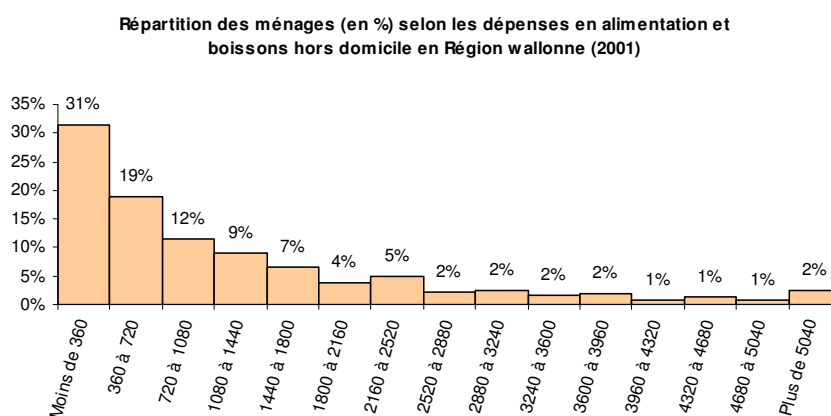
Source : INS - Enquête sur le budget des ménages 1999, 2000 et 2001

### 3. Distribution des ménages consommateurs en fonction des dépenses

#### 3.1. Total alimentation et boissons hors domicile

En Région wallonne, 25 % de ménages consommateurs dépensent moins de 268 € par an en restauration hors domicile (cafés et restaurants), 31 % moins de 360 €, 50 % moins de 712 €, 75 % moins de 1 656 €.

En Belgique, 25 % de ménages consommateurs dépensent moins de 390 € par an en alimentation et boissons hors domicile, 50 % moins de 975 €, 75 % moins de 2 089 €.



Source : INS - Enquête sur le budget des ménages, 2001

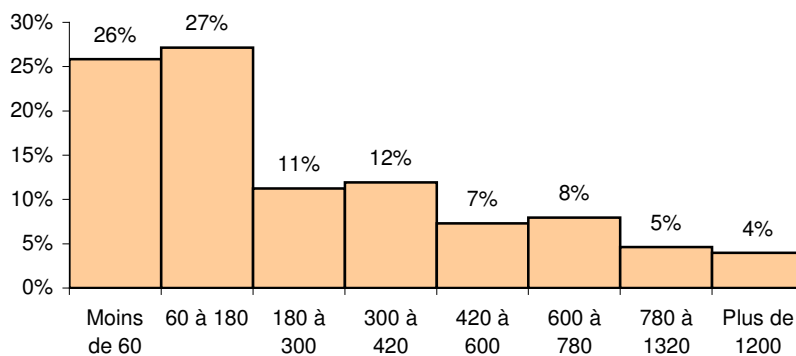
Les 25 % de ménages consommateurs qui dépensent le plus par an (plus de 1 656 € en Région wallonne et plus de 2 089 € en Belgique) représentent près de 20 % (RW) et 22 % (Belgique) de la population totale des ménages du fait que la proportion de ménages consommateurs est estimée à respectivement 79 et 86 %.

*Deux sous-rubriques de l'ensemble de la RHD sont bien précisées : « Repas à prix réduit, mess, cantines » et « Fast food ». Il nous a semblé intéressant de différencier les consommateurs concernés par ces deux types de restauration et d'essayer d'en déterminer le profil.*

### 3.2 Mess et cantines <sup>5</sup>

En Région wallonne, un peu plus de 25 % de ménages consommateurs dépensent moins de 60 € par an en repas et boissons dans les mess et cantines, 50 % moins de 177 €, 75 % moins de 395 €.

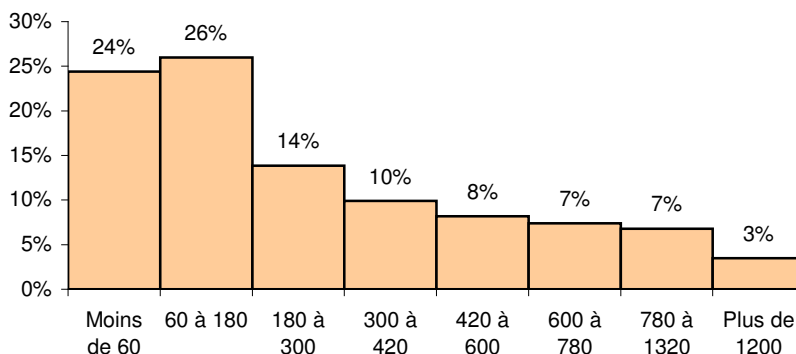
Répartition des ménages (en %) suivant les dépenses dans les mess et cantines en Région wallonne (2001)



Source : INS - Enquête sur le budget des ménages, 2001

En Belgique, près d'un ménage consommateur sur quatre dépense moins de 60 € par an en repas et boissons dans les mess et cantines, 50 % moins de 180 €, 75 % moins de 440 €.

Répartition des ménages (en %) suivant les dépenses dans les mess et cantines en Belgique (2001)



Source : INS - Enquête sur le budget des ménages, 2001

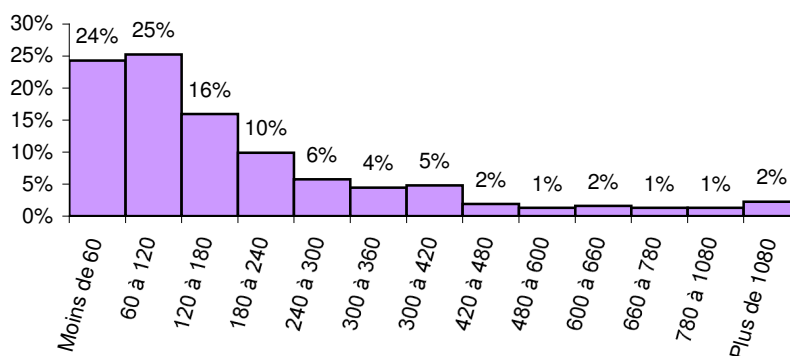
Les 25 % de ménages consommateurs qui dépensent le plus par an en repas et boissons dans les mess et cantines (plus de 395 € en Région wallonne et plus de 440 € en Belgique) représentent près de 3 % et 4 % de la population totale des ménages du fait que la proportion de ménages consommateurs est estimée à 11 et 15 % respectivement.

<sup>5</sup> Y compris repas et boissons à prix réduit, tickets de mess. Repas scolaire non compris.

### 3.3 Fast-foods

En Région wallonne, près de 25 % de ménages consommateurs dépensent moins de 60 € par an dans les fast-foods (soit autant que dans les mess et cantines), 50 % moins de 120 €, 75 % moins de 235 €.

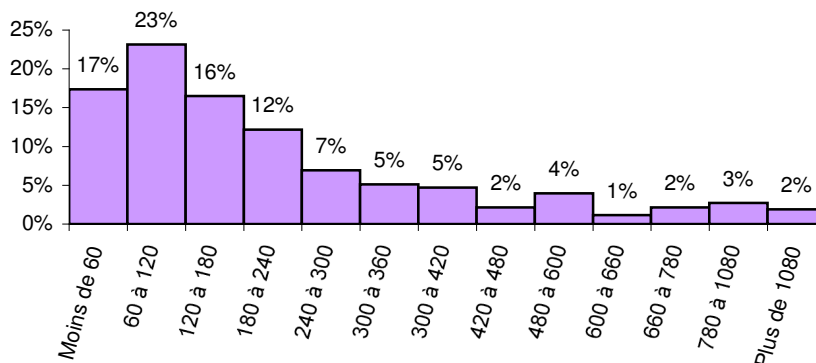
Répartition des ménages (en %) suivant les dépenses dans les fast-foods en Région wallonne (2001)



Source : INS - Enquête sur le budget des ménages, 2001

Au niveau national, 17 % de ménages consommateurs dépensent moins de 60 € par an dans les fast-foods, 50 % moins de 155 €, 75 % moins de 290 €.

Répartition des ménages (en %) suivant les dépenses dans les fast-foods en Belgique (2001)



Source : INS - Enquête sur le budget des ménages, 2001

Les 25 % de ménages consommateurs qui dépensent le plus par an en repas et boissons dans les fast-foods (plus de 235 € en Région wallonne et plus de 290 € en Belgique) représentent près de 6 % et 7 % de la population totale des ménages du fait que la proportion de ménages consommateurs est estimée à 24 et 29 % respectivement.

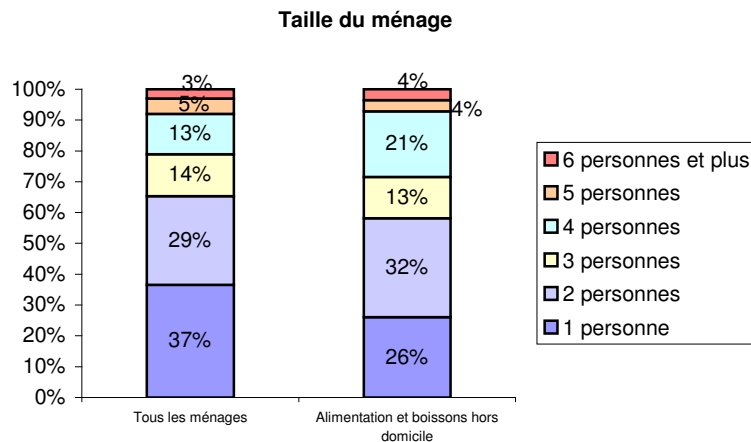
## 4. Profil des consommateurs

Le profil est celui des consommateurs qui dépensent le plus pour la rubrique (quartile supérieur de la distribution des ménages en fonction des dépenses).

Il s'agit des 25 % de ménages wallons dépensant le plus en alimentation et boissons hors domicile (plus de 1 656 € par an), des 25 % de ménages wallons dépensant le plus dans les mess et cantines (soit plus de 395 € par an) et les 25 % dépensant le plus dans les fast-foods (soit plus de 235 € par an).

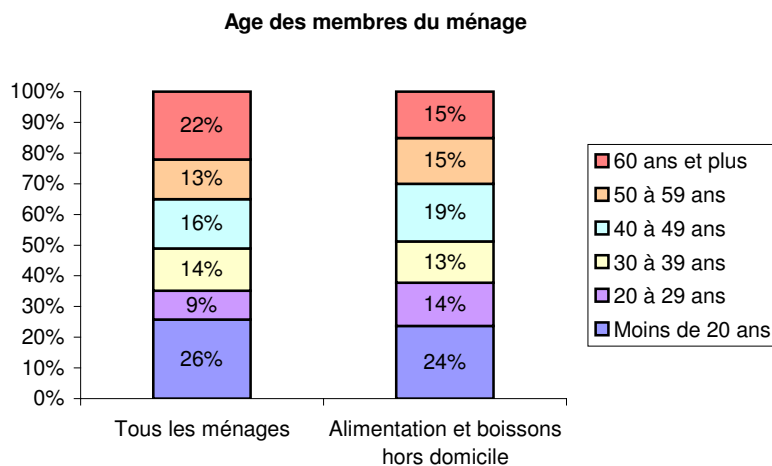
### 4.1 Total alimentation et boissons hors domicile

**Taille du ménage : 2 ou 4 personnes**

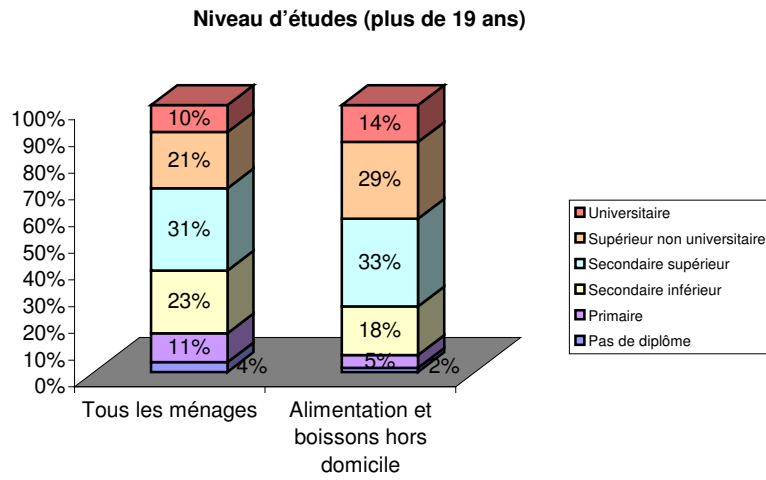


**Age des membres : de 20 à 29 ans et entre 40 et 59 ans**

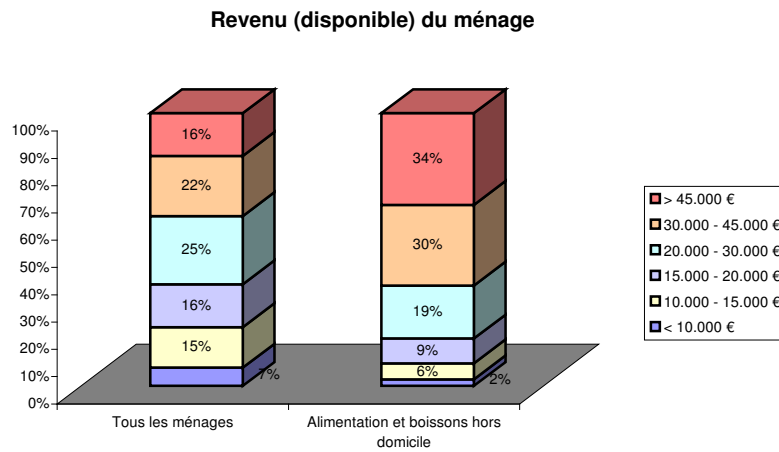
Les moins représentés sont les plus de 60 ans ainsi que les ménages avec personnes de moins de 20 ans.



**Niveau d'étude** (membres de plus de 19 ans):  
Ménages avec niveau secondaire supérieur, universitaire ou études supérieures.



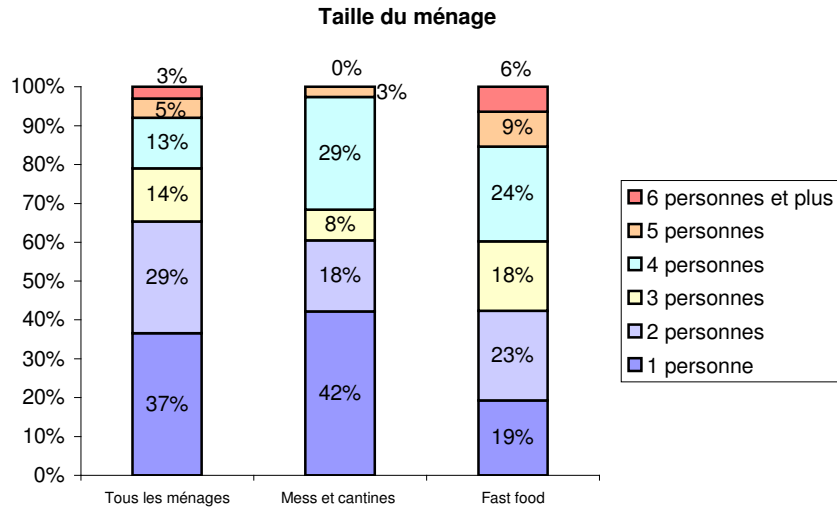
**Revenus** : à partir de 30 000 €.



## 4.2 Mess & cantines - Fast-foods

**Taille du ménage :** - Fast-food : à partir de 3 membres

- Mess et cantines : personnes isolées et ménages de 4 personnes

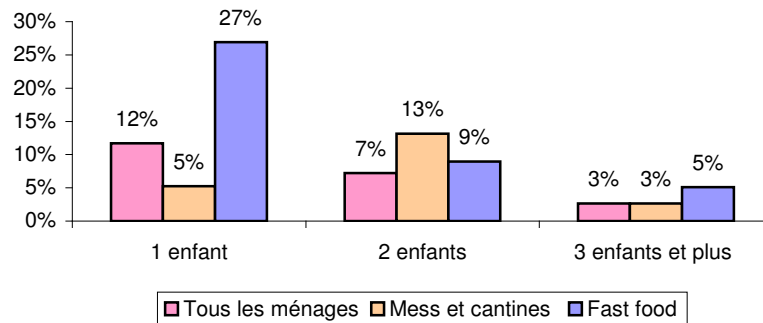


Source : INS - Enquête sur le budget des ménages, 2001

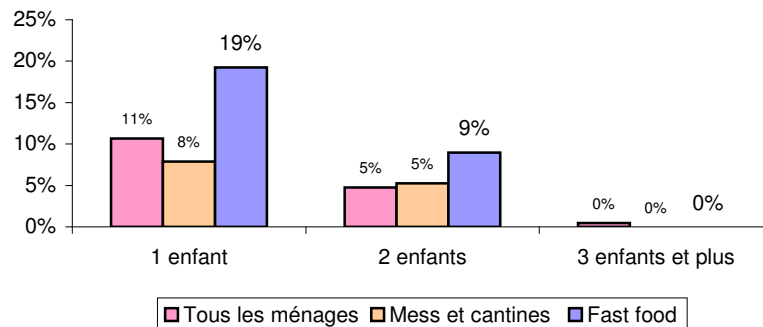
**Ménages avec enfants:** - Fast-food : forte représentation des ménages avec enfants de 0 à 18 ans

- Mess et cantines : ménages avec 2 enfants

### Nombre d'enfants de 0 à 12 ans

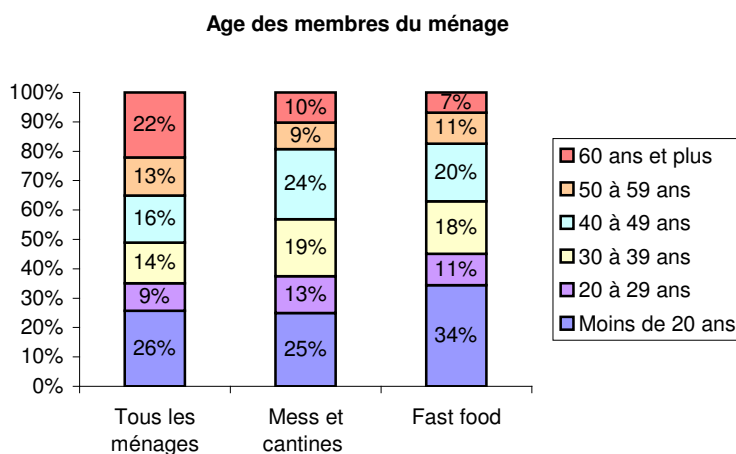


### Nombre d'enfants de 13 à 18 ans



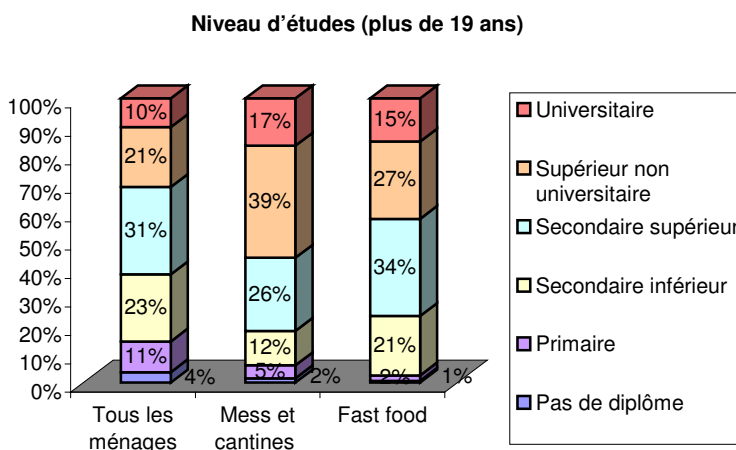
Source : INS - Enquête sur le budget des ménages, 2001

**Age des membres** : - Fast-food : forte représentation des ménages avec des moins de 20 ans  
 - Mess et cantines : de 20 à 49 ans



Source : INS - Enquête sur le budget des ménages, 2001

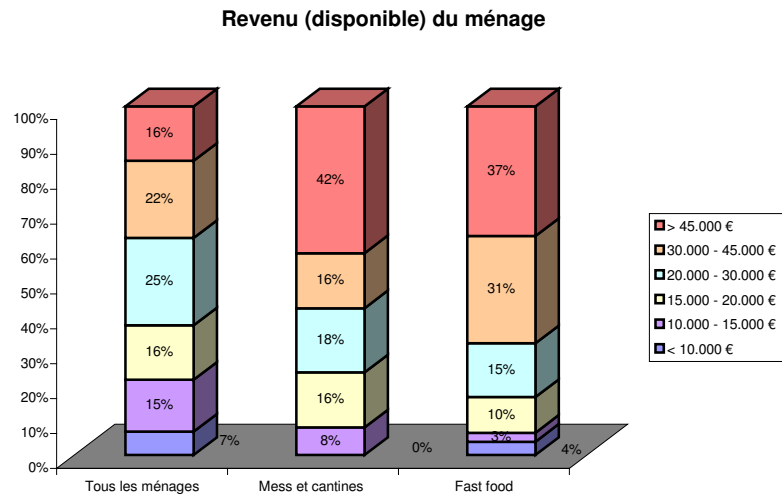
**Niveau d'études** (membres de plus de 19 ans) : - Fast-food : niveau secondaire supérieur  
 - Mess et cantines : études supérieures et universitaires



Source : INS - Enquête sur le budget des ménages, 2001



- Revenus** : - Fast-food : à partir de 30 000 €  
 - Mess et cantines : au delà de 45 000 €



Source : INS - Enquête sur le budget des ménages, 2001