

454 693 B

Centenaire de l'Indépendance de la Belgique

EXPOSITION INTERNATIONALE
DE LIEGE

1930

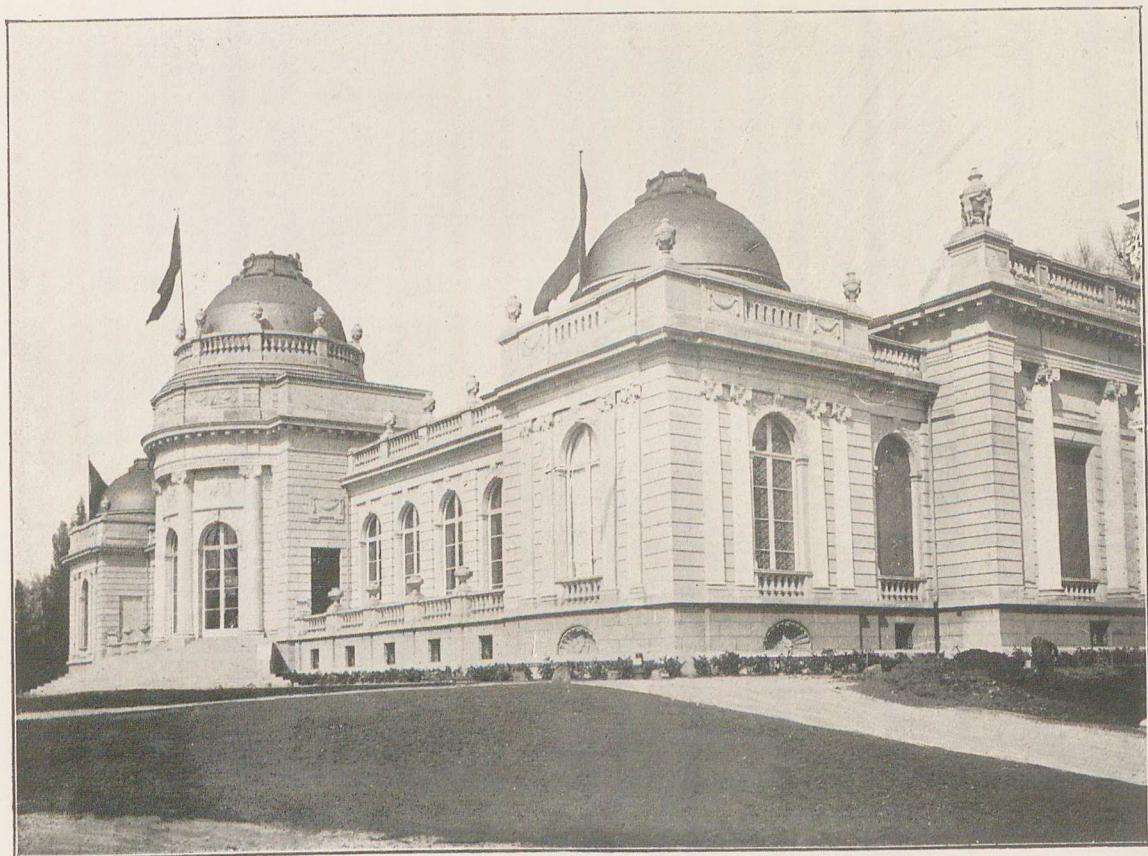
INDUSTRIE - SCIENCES ET APPLICATIONS
ART WALLON ANCIEN

EXPOSITION
DE
L'ART DE L'ANCIEN PAYS DE LIEGE
ET DES
ANCIENS ARTS WALLONS



LIEGE
IMPRIMERIE BÉNARD, S. A.
1930





Palais des Beaux-Arts de la Ville de Liège, au Parc de la Boverie.

NOTRE PROGRAMME

Dans les Expositions internationales organisées pour célébrer le Centenaire de l'Indépendance de la Belgique, le Gouvernement a réservé l'art flamand ancien à Anvers, l'art wallon ancien à Liège, et l'art moderne, de 1830 à 1930, à Bruxelles.

Le programme apparaît ainsi nettement délimité : art flamand ; art wallon.

Et cependant, ces dénominations générales ne répondent pas toujours, d'une manière adéquate, aux réalités concrètes.

L'art flamand primitif a subi, parmi d'autres, des influences mosanes ; d'un autre côté, certains artistes wallons accusent une parenté certaine avec leurs confrères septentrionaux.

Comment pourrait-il d'ailleurs en être autrement ?

Dans la principauté dont Liège demeura la capitale jusqu'à la fin de l'ancien régime, de même que dans le diocèse, plus vaste encore, soumis à la juridiction de ses évêques, se mêlaient, en une harmonieuse fraternité, des populations d'origine thioise, comme on les appelait — nos Flamands d'aujourd'hui — et des populations wallonnes.

La plupart des états dont la réunion forme actuellement la Belgique, révélaient, d'ailleurs, une composition analogue.

Des différences se marquaient cependant entre elles, au point de vue artistique : si les provinces du Nord triomphèrent dans la peinture, le Pays de Liège, en particulier, jouit d'une supériorité incontestable dans la technique du métal.

Les œuvres de ses orfèvres et de ses émailleurs ont conquis une renommée de tout premier plan.

Antérieurement à leur apparition, s'était épanouie, au XI^e siècle, sur les bords de la Meuse, une école d'ivoiriers qui, elle aussi, demeura célèbre.

Ce furent ces derniers, sans doute, qui préparèrent l'éclosion d'un groupe de sculpteurs doués d'un tempérament tout particulier.

Au XIII^e siècle, l'influence grandissante de l'art français vint marquer de son empreinte nos sculpteurs comme nos orfèvres, et leur rendre, peut-être, en grâce, ce qu'elle leur faisait perdre en originalité.

Jamais, cependant, au cours des siècles postérieurs, celle-ci ne s'éclipsa, et si l'art mosan, comme l'art des autres parties de la Wallonie, suivit, à bien des reprises, les leçons que donnait l'art français, toujours il garda le souci d'introduire, dans ses réalisations, l'expression du sentiment de sa personnalité.



Autel portatif de Stavelot.

Musées royaux d'Art et d'Histoire, à Bruxelles.

multiples furent ces réalisations : le battage du lait, brillant comme l'or, auquel Dinant imposa son nom ; la fonte de l'étain dans lequel, pour des bourses plus modestes, d'habiles artisans reproduisaient les modèles qu'avaient



Portrait de Lambert Lombard, peintre liégeois (1505-1566).

Musée des Beaux-Arts, à Liège.

créés pour la noblesse et la riche bourgeoisie, la somptueuse argenterie ; le fer qu'assouplissaient au gré de leur fantaisie, nos fèvres ; l'orfèvrerie, enfin, qui jusqu'aux derniers jours de la principauté, ne cessa d'enrichir nos églises



Buste de Saint-Lambert, par Henri Suavius (1506-1512).
Cathédrale de Liège.

d'une foule de vases sacrés et d'ornements parmi lesquels foisonnent les chefs-d'œuvre.

Ce sont aussi les arts de la terre : la verrerie, dont des artistes vénitiens importèrent chez nous les secrets ; les grès, dont la Belgique rédimée renferme un des centres de production les plus estimés ; les faïences qu'Andenne et Liège firent sortir de leurs fournaies.

C'est notre sculpture, chaîne ininterrompue dont la Vierge de Dom Rupert et le Secret d'Apollon, au XII^e siècle, constituent les premiers maillons et dont, en passant par Jean Del Cour, le célèbre disciple et rival du Bernin, plus pondéré et plus vrai que son maître, nous suivons l'évolution jusqu'au jour où sombra l'existence même de la Principauté liégeoise.

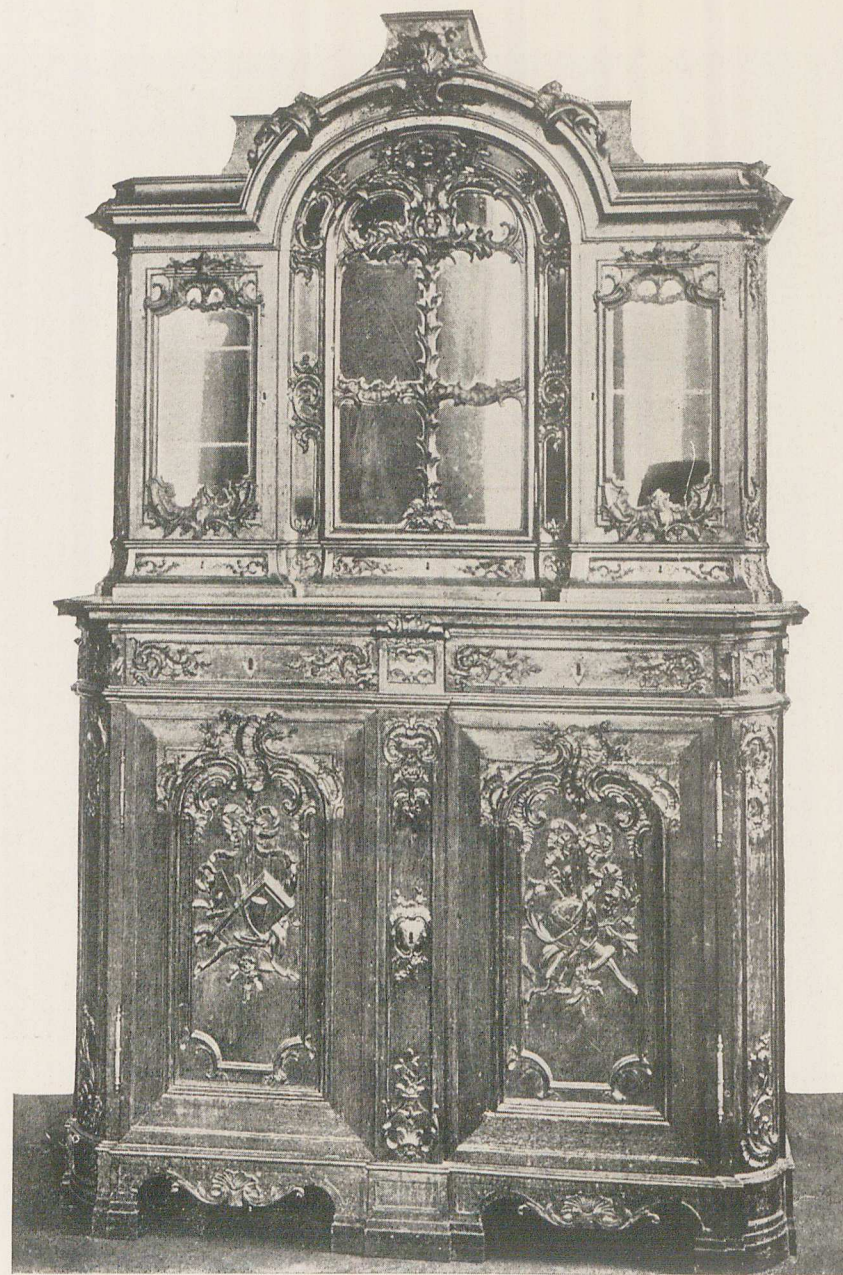
C'est encore notre peinture qui donna, peut-on dire, les premières réalisations du paysage conçu comme tel, et qui, partant de nos enlumineurs de manuscrits, aboutit à un maître charmant, Defrance, qui annonçait l'art du siècle dernier.

Et, enfin, voici la technique du meuble, triomphe de nos ébénistes et de nos sculpteurs d'ornements, les premiers assemblant la matière en lignes harmonieuses ; les seconds y traçant des motifs tour à tour puissants ou délicats, mais toujours dictés par un goût très fin.

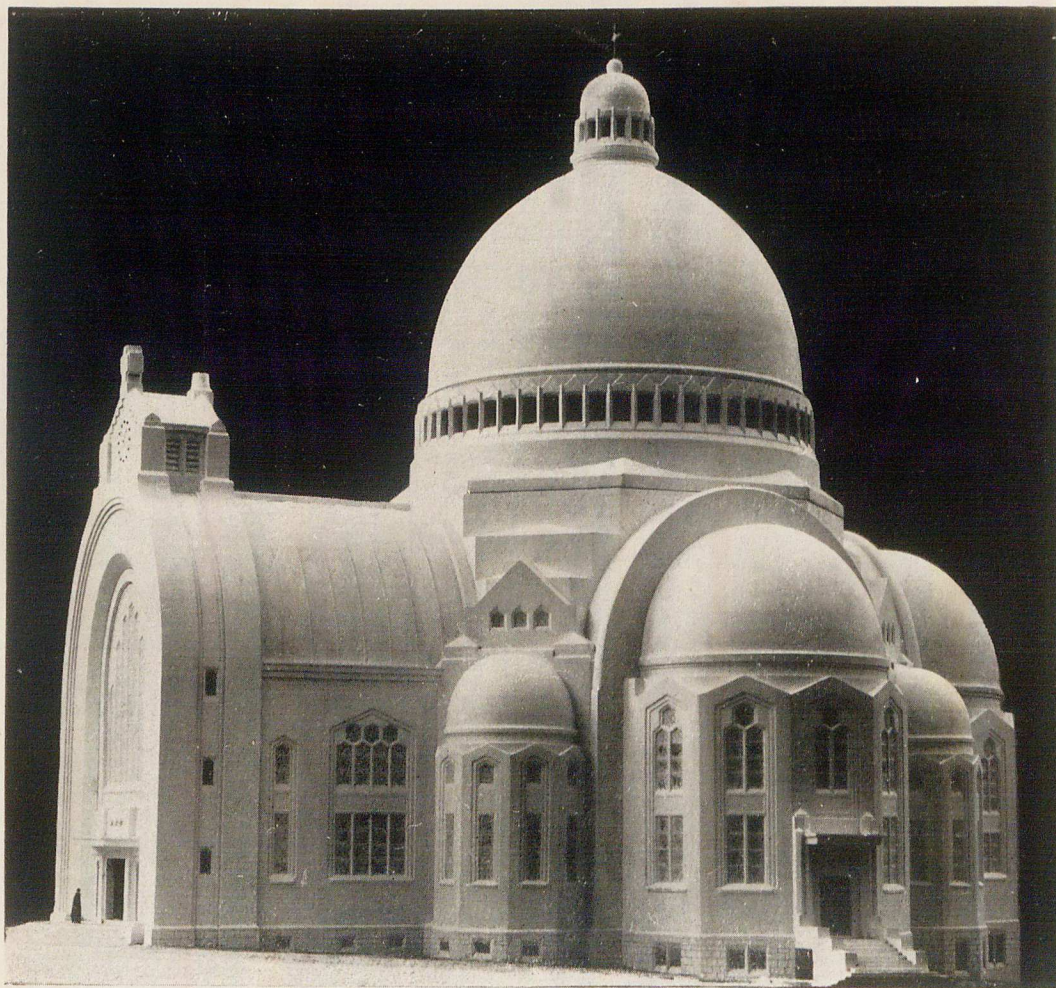
Au XVIII^e siècle, le mobilier liégeois jouit d'une réputation qu'attestent les imitations qu'il suscita, aussi bien à l'Est, jusqu'au Rhin, que vers le Nord, au delà de Maestricht, tandis qu'en dehors des frontières de l'état liégeois, le Namurois et le Luxembourg ne manquèrent point de s'en inspirer.

A l'Exposition de 1930, où ils seront réunis en plus grand nombre qu'ils ne le furent antérieurement, les merveilleux vestiges de notre passé trouveront, tant dans le Palais des Beaux-Arts, au Parc de la Boverie, que dans la nouvelle église de Féttinne, un cadre digne d'eux.

A côté de la reconstitution judicieuse d'intérieurs anciens, les châsses, les reliquaires, les calices, les ostensoirs et les ciboires feront voisiner l'éclat des matières précieuses avec la patine des ivoires et la polychromie des émaux.



Buffet liégeois, Style Régence.



La nouvelle église Saint-Vincent (Architecte M. Robert Toussaint).

Les sculptures, les tableaux, les estampes et les mille produits des arts industriels retiendront l'œil charmé du visiteur heureux de saluer quelques-uns des plus émouvants chefs-d'œuvre dont puisse s'enorgueillir notre civilisation.

Que tous ceux qui détiennent les chefs-d'œuvre qui rentrent dans le cadre de notre programme : musées, établissements religieux ou civils, répondent à notre appel. Ils le peuvent sans crainte. Les locaux qui abriteront les merveilles que nous proposerons à l'admiration de nos hôtes, présentent toutes les garanties de sécurité que les plus timorés pourraient souhaiter : d'une part, le Palais des Beaux-Arts, au Parc de la Boverie, accueillera les chefs-d'œuvre de l'art civil mis en valeur en des groupements logiques, tandis qu'à peu de distance, la nouvelle église Saint-Vincent, à Fétinne, fera aux splendeurs de l'art religieux un écrin réellement idéal.

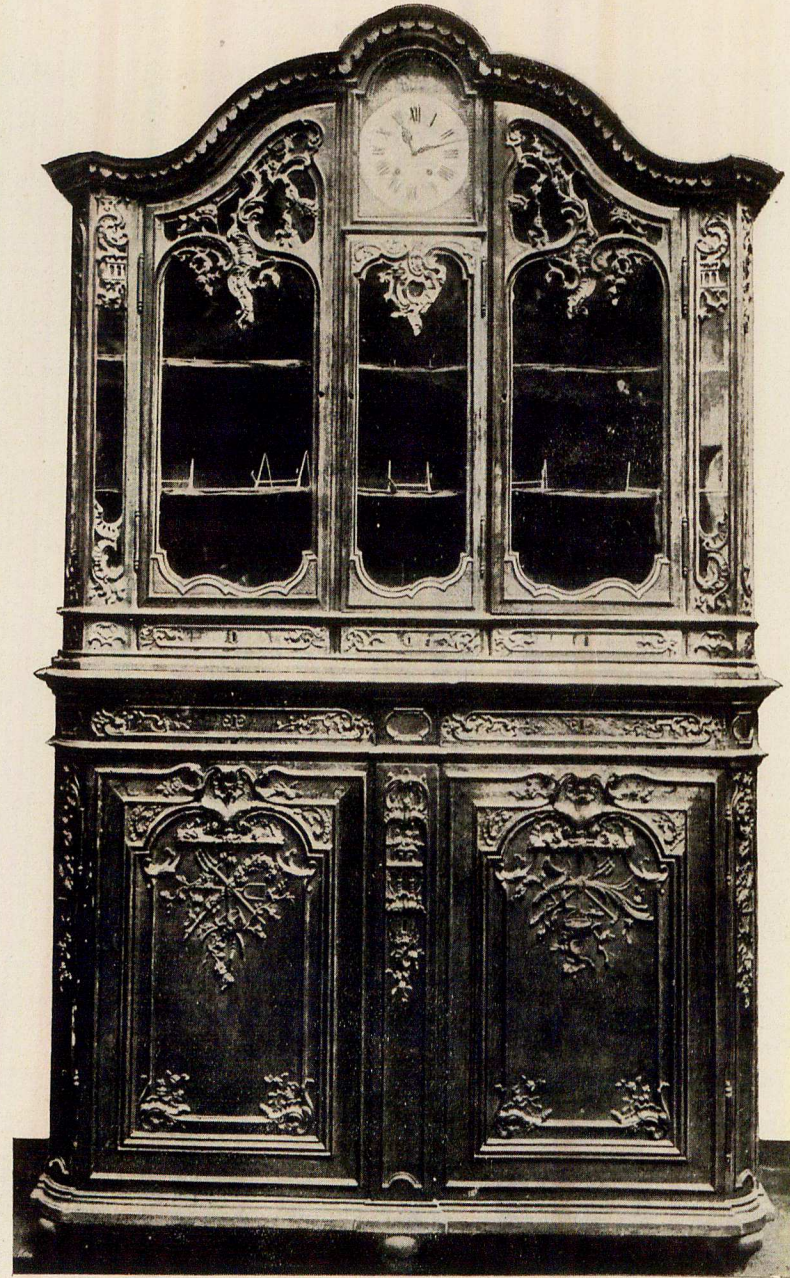
Apparentée à l'archéologie, la musicologie — l'histoire des musiciens, de leurs œuvres et de leurs instruments — donnera lieu à de sensationnelles manifestations : ceux qui cultivent chez nous cette science, convieront les musicologues du monde entier à se réunir en congrès, et tandis que des séries bien complètes feront assister aux développements des divers instruments, des concerts tels qu'on peut souhaiter en entendre dans la patrie de Grétry et de César Franck, mettront à l'honneur les œuvres de nos maîtres — ceux d'autrefois et ceux d'aujourd'hui.

Aux trois carillons que compte notre ville, viendra s'en ajouter un nouveau, particulièrement bien fourni. Dominant la plaine où s'élèveront au Nord les palais de l'Exposition, se dresse l'église de Notre-Dame de Lourdes. Sa tour abritera bientôt un jeu de cloches qui vibreront à l'unisson pour chanter les gloires de la Patrie au centenaire de son indépendance.

Servant ainsi de traits d'union pour les manifestations les plus charmantes de l'art, l'Exposition de l'Art ancien de 1930 dépassera certainement en beauté — nous en avons le ferme espoir — la splendide exposition de 1905 dont le souvenir vit cependant encore dans la mémoire de tous ceux qui l'ont admirée.

En coopérant à son succès, c'est à la glorification de notre chère Belgique que nous travaillerons.

JOSEPH BRASSINNE.



Buffet liégeois, Style Régence.

SCULPTURE.

Ivoire. Pierre. Bois.
Statues. Bustes.
Retables.

MINIATURE.

PEINTURE.

ORFÈVRES.

EMAILLERIE.

Châsses. Reliquaires.
Calices. Ostensoirs. Ciboires.

SCEAUX.

MONNAIES.

MEDAILLES.

MANUSCRITS.

GRAVURES.

ESTAMPES.

LIVRES. IMPRIMES.

RELIURE.

MOBILIER & SIEGES.

Bahuts. Crédences. Buffets. Scribans. Commodes.
Garde-rob. Gaines d'horloge. Consoles. Tables.
Fauteuils. Chaises. Etc.

BOIS DE SPA.

ARGENTERIE.

Cafetières. Sucriers. Théières. Salières. Poivriers.
Moutardiers. Plats. Assiettes. Flambeaux. Etc.

ETAINS.

Vaisselle de table
et ustensiles divers.

DINANDERIE.

Plats. Réflecteurs.
Bassinoires. Flambeaux. Lustres.

FERRONNERIE.

Grilles. Objets décoratifs.



Palais de l'Art ancien à l'Exposition de Liège en 1905.

REGLEMENT GENERAL

ARTICLE PREMIER. — La Société coopérative « Exposition internationale de la Grande Industrie, Sciences et Applications, Art wallon ancien » organise, en 1930, une Exposition d'Art wallon ancien, c'est-à-dire de l'art de l'Ancien Pays de Liège et des anciens Arts wallons d'avant 1830.

Le but de l'Exposition est de réunir et de présenter, dans un ordre systématique, tous les objets dont le travail pourra faire connaître le développement des Arts wallons anciens.

ARTICLE 2. — Cette Exposition aura lieu dans le Palais des Beaux-Arts, érigé au Parc de la Boverie et dont la construction, en matériaux durs, remonte à 1905.

Il est envisagé de loger les œuvres d'art religieux dans la nouvelle église Saint-Vincent.

L'Exposition sera ouverte et fermée aux mêmes dates et heures que l'Exposition générale.

ARTICLE 3. — L'organisation de cette Exposition de l'Art wallon ancien est confiée au Commissaire spécial, qui est assisté par un Comité dont les attributions et les divisions sont établies par un règlement d'ordre intérieur. En voici les principales dispositions :

Par Arrêté royal, il a été institué une Commission de Patronage qui a pour mission d'encourager et de favoriser l'organisation d'une Exposition spéciale de l'Art wallon ancien. Pour atteindre ce but, il est institué un Comité organisateur et un Comité directeur. L'Exposition est divisée en deux grandes sections : l'une s'occupant de l'Art civil, l'autre de l'Art religieux. Chaque section est divisée en classes, savoir : cinq pour la section de l'Art civil et deux pour la section de l'Art religieux, chacune de ces classes étant dirigée par un Comité de classe. Les secrétaires de classes sont chargés de la correspondance relative aux objets concernant leur classe.

Le Bureau directeur désignera un Comité de cinq personnes au maximum, qui recevra tous pouvoirs pour accepter les objets qui devront figurer à l'Exposition, et dont les décisions demeureront sans appel.

ARTICLE 4. — L'Exposition comprendra des objets d'Art civil et d'Art religieux qui reposent tant à l'étranger que dans le pays.

ARTICLE 5. — Il sera publié un catalogue illustré contenant, outre une introduction sur l'Histoire et les Arts de la Principauté de Liège, des notices générales sur chaque classe d'objets, des descriptions de tous les objets exposés, avec l'indication du nom du propriétaire, des tables alphabétiques signalant

COMITÉ DE PATRONAGE

ANCION, JULES, Château d'Amblève par Aywaille.
BAMPS, PAUL, 2, Avenue Bamps, à Hasselt.
BECKMAN, Doyen, à Saint-Vith.
BERCHMANS, OSCAR, Sculpteur, 30, rue de Huy, à Liège.
BERLIÈRE, Dom URSMER, Abbaye de Maredsous.
BIELEN, M., Professeur, à Malmedy.
BODART, HENRI, Professeur à l'Académie de peinture, à Namur.
BOURGAULT, CAMILLE, Architecte, 17, rue du Vertbois, à Liège.
BOURGUIGNON, HENRI, Conseiller provincial, à Aye.
BRAGARD, HENRI, Homme de Lettres, à Malmedy.
BRIBOSIA, FERNAND, Commissaire d'Arrondissement, à Verviers.
BRIERS, HENRI, Homme de Lettres, à Lummen.
BURGUET, EMILE, Architecte, 23, rue Laoureux, à Verviers.
CAPART, JEAN, Conservateur en chef des Musées royaux d'Art et d'Histoire,
4, Avenue Verte, à Woluwe-Saint-Pierre.
CHARLIER, RENÉ, Consul de Belgique honoraire, 3, Avenue Matignon, à Paris.
CHRISTIAENS, Mathieu, Ingénieur-Architecte, à Tongres.
CLAES, JOSEPH, Artiste Peintre, à Namur.
CORNU, L., Ingénieur en chef honoraire des Ponts et Chaussées, à Arlon.
CUNIBERT, Architecte, à Bellevaux.
DANIELS, Abbé POLYDORE, à Hasselt.
D'ANSEMBOURG, Comte ALFRED, Château de Hex.
DARDENNE, E., Docteur en Médecine, à Andenne.
DE BECO, Procureur du Roi près le Tribunal de Première Instance, à Petit-
Rechain.
DE BUGGENOMS, LOUIS, 40, rue Courtois, à Liège.

DE CARTIER DE MARCHIENNE, Baron E., Ambassadeur extraordinaire et
plénipotentiaire, 10, Lowndes Square, à Londres.
DE CHESTRET DE HANEFFE, Baron Paul, 17, rue du Jardin Botanique, à
Liège.
DE CRASSIER, Baron LOUIS, Château de Jérusalem, près Maestricht.
DE GELOES, Comte RENÉ, Château d'Eysden (Limbourg hollandais).
DE GRAND'RY, JULES, Commissaire d'Arrondissement adjoint pour les
Cantons d'Eupen, Malmedy et Saint-Vith.
DEHALU, MARCEL, Administrateur-Inspecteur de l'Université, à Cointe
(Sclessin).
DE LAUNOIT, Baron PAUL, Industriel, 28, avenue Rogier, à Liège.
DE LHONEUX, Madame, Château d'Ahin par Ben-Ahin.
DE LICHTERVELDE, Comte P., à Ecaussinnes-d'Enghien.
DEMARET, HYACINTHE, Chanoine, 47, rue de la Fontaine, à Visé.
DE MÉLOTTE, Chevalier ADRIEN, avenue du Hêtre, à Cointe (Sclessin).
DE MÉRODE WESTERLOO, Prince C., rue aux Laines, à Bruxelles.
DE PIMODAN, Comtesse, Château d'Ochain, près Clavier.
DE PITTEURS DE BUDINGEN, Baron HERMAN, 83, rue Louvrex, à Liège.
DE PREMORÉL, ADRIEN, Homme de Lettres, à Nassogne.
DE SALLABERRY, Comte JEAN, Château de Speelhof, à Saint-Trond.
DE SÉLYS-FANSON, Baron ROBERT, Docteur en Droit, Château de Saint-
Gerlache par Houthem (Limbourg hollandais).
DESTRÉE, JOSEPH, Conservateur honoraire des Musées royaux d'Art et
d'Histoire, Chaussée Saint-Pierre, à Etterbeek.
DE THIER, PIERRE, Ingénieur, 85, quai de Rome, à Liège.
DE WITTE DE LIMINGHE, ADRIEN, Professeur honoraire à l'Académie des
Beaux-Arts, rue de l'Académie, à Liège.
D'OULTREMONT, Comte BAUDOUIN, Château de Warfusée, par Saint-
Georges, à Engis.
DU BOIS, E., Secrétaire du groupement des fabricants des gaz comprimés et
liquéfiés de Bruxelles.
EICH, MAURICE, avocat, 27, Avenue Rogier, à Liège.
ENSCH-TESCH, N., à Arlon.
FAIDER, PAUL, Professeur à l'Université, à Gand.

FALIZE, E., Professeur à l'Académie des Beaux-Arts, 50, rue des Eglantiers, à Liège.
GESSLER, G., Architecte de la Ville de et à Maeseyck.
GILLES, Chanoine G., à Namur.
GOBERT, THÉODORE, Archiviste provincial honoraire, 360, rue Saint-Gilles, à Liège.
GOVAERTS, G., Architecte de la Ville de Saint-Trond, à Saint-Trond.
GRAFÉ, MARCEL, Avocat, rue des Brasseurs, à Namur.
HAVERLAND, E., Architecte, à Vieux-Virton.
HÖGGE, JOÉ, Avocat, 46, boulevard Frère-Orban, à Liège.
HUART, ALBERT, Auditeur militaire honoraire, Campagne de Sédent à Jambes, Namur.
HUBERT, Château de Bonnevoie, à Ath.
LALIÈRE, JULES, Architecte, à Namur.
LALOUX, AUGUSTE, 17, boulevard d'Avroy, à Liège.
LALOUX, GEORGES, Docteur en Droit, 2, rue Saint-Remy, à Liège.
LALOUX, HENRI, 86, avenue Blonden, à Liège.
LAMY, Architecte, à Arlon.
LAURENT, MARCEL, Conservateur aux Musées royaux d'Art et d'Histoire, 40, avenue Parmentier, à Woluwe-Saint-Pierre.
LEJEUNE, E., à Arlon.
LIBERT, JOSEPH, Industriel, à Malmedy.
LOSSEAU, LÉON, Avocat, à Mons.
LOUSBERG, Inspecteur de l'Enseignement, à Eupen.
LOUWERS DE CERF, Architecte provincial, à Bouges (Namur).
MAUS, G., Château de Rolley, à Bastogne.
MELOT, AUGUSTE, à Namur.
MENNICKEN, Industriel, à Eupen.
MOUTSCHEN, JOSEPH, Architecte, rue Charlemagne, à Jupille.
PELTZER, GEORGES, 1-3, rue Grétry, à Verviers.
PELTZER DE CLERMONT, EDOUARD, 100, rue de la Tranchée, à Verviers.
PÉNY, FRÉDÉRIC, Directeur de l'Agence de la Banque nationale, boulevard d'Avroy, à Liège.

PETIT, GEORGES, Sculpteur, 19, quai Mativa, à Liège.
PONCELET, EDOUARD, Conservateur des Archives de l'Etat, 23, rue du Parc, à Mons.
PUISSANT, Chanoine, Château d'Ecaussinnes-Lalaing.
RASSENFOSSE, ARMAND, Artiste Peintre, 366, rue Saint-Gilles, à Liège.
REMISCH, Publiciste, à Arlon.
REMOUCHAMPS, JOSEPH, Avocat, 280, boulevard d'Avroy, à Liège.
RIGO, LÉON, Docteur en Droit, 94, avenue Blonden, à Liège.
ROPS, PAUL, à Thozée.
RYPERS, Architecte de la Ville de Hasselt, à Hasselt.
SCHMELER, Curé-Doyen, à Saint-Hubert.
SIBENALER, J.-B., Conservateur du Musée archéologique d'Arlon, à Arlon.
SIMONIS, ALBERT, Curé, à Esneux.
SOIL DE MORIAMÉ, E.-G., Président honoraire du Tribunal de Tournai, 45, rue Royale, à Tournai.
SONNEVILLE, C., Architecte, à Tournai.
STOCLET, A., 303, avenue de Tervueren, à Bruxelles.
THEISEN, L., Curé-Doyen, à Bouillon.
THONON, G., Greffier provincial, à Arlon.
TOURNEUR, VICTOR, Conservateur en Chef de la Bibliothèque royale, à Bruxelles.
T'SERSTEVENS, JEAN, à Stavelot.
VANNERUS, Conservateur honoraire des Archives de l'Etat, à Arlon.
VAN PUYVELDE, LÉON, Conservateur en chef des Musées royaux des Beaux-Arts de Belgique, à Bruxelles.
VAN ZUYLEN, Baron JOSEPH, Château de et à Argenteau.
VILLERS, JOSEPH, Industriel, à Malmedy.
WAUTERS, HENRI, 26, boulevard Bischoffheim, à Bruxelles.
WIBIN, BENJAMIN, Docteur en médecine, à Amay.
WILLEMS, Professeur, à Malmedy.
WILMART, CHARLES, Docteur en Droit, Château de Blier, à Amonines.
ZOUDE, à Bruxelles.

COMITÉ ORGANISATEUR

- ANCIAX HENRY DE FAVEAUX, CHARLES, Substitut du Procureur du Roi à Huy, 9, rue Emile Delpérée, à Huy.
- BAAR, ARMAND, Ingénieur, 4, rue Lebeau, à Liège.
- BAAR, LUCIEN, Industriel, 100, boulevard de la Sauvenière, à Liège.
- BASTIN, Abbé JOSEPH, Professeur et Directeur du Pensionnat de l'Athénée de Malmedy, à Malmedy.
- BERCHMANS, EMILE, Professeur de l'Académie royale des Beaux-Arts de Liège, 29, rue de la Paix, à Liège.
- BERTRANG, A., Professeur à l'Athénée d'Arlon, 75, avenue Nothomb, à Arlon.
- BRASSINNE, JOSEPH, Professeur et Bibliothécaire en chef de l'Université de Liège, 30, rue Nysten, à Liège.
- BREUER, JACQUES, Attaché aux Musées royaux d'Art et d'Histoire à Bruxelles, 1, square Marie-José, à Woluwé.
- BROUWERS, DIEUDONNÉ, Conservateur des Archives de l'Etat à Namur, 3, rue des Bas-Prés, à Namur.
- CAPELLE, RENÉ, 7, quai Marcellis, à Liège.
- COENEN, Chanoine JOSEPH, Aumônier de la Prison de Liège, 44, rue du Banneux, à Liège.
- COMHAIRE, CHARLES-J., 57, rue des Houblonnières, à Liège.
- COURTOY, FERDINAND, Conservateur du Musée archéologique de Namur, boulevard Frère-Orban, à Namur.
- CREMER, AUGUSTE, Château de Pétaheid, à Hodimont.
- CROY, Chanoine F., à Bruxelles.
- DAVIN, HERMAN, Docteur en Médecine, à Amay.
- DE BEAUFORT, Comte AMÉDÉE, rue Grandgagnage, à Namur.
- DE BORCHGRAVE D'ALTENA, Comte JOSEPH, Attaché aux Musées royaux d'Art et d'Histoire à Bruxelles, 90, rue d'Arlon, à Bruxelles.

- DE CRASSIER, Baron WILLIAM, Docteur en Droit, 161, rue Grétry, à Liège.
- DE FALLOISE, JOSEPH, Artiste Peintre, 8, rue de Chestret, à Liège.
- DE FRAIPONT, MARCEL, Directeur général des Cristalleries du Val Saint-Lambert, à Seraing-sur-Meuse.
- DE GERADON, ETIENNE, Attaché aux Musées royaux d'Art et d'Histoire à Bruxelles, 201, avenue de la Chasse, à Bruxelles.
- DE GERADON, PIERRE, 21, boulevard Piercot, à Liège.
- DELANUIT, Directeur de la Caisse d'Epargne à Eupen, Neustrasse, à Eupen.
- DELATTRE, HENRI, Docteur en Droit, 70, rue Louvrex, à Liège.
- DELICHEVALERIE, CHARLES, Professeur à l'Institut supérieur pour Jeunes Filles, 12, rue Saint-Mathieu, à Liège.
- DE LIMBOURG, Chevalier PHILIPPE, à Theux.
- DELRIÉE, PIERRE, 7, quai de Rome, à Liège.
- DE MÉLOTTE, Chevalier MARCEL, 1, avenue du Hêtre, à Cointe-Sclessin.
- DE PIERPONT, EDOUARD, Château de Rivière (province de Namur).
- DE PUYDT, MARCEL, Docteur en Droit, 27, avenue Isabelle, à Anvers.
- DERCHAIN, P., Artiste Peintre, 47, rue de la Concorde, à Verviers.
- DE SCHAETZEN, Chevalier PAUL, Président du Tribunal de Première Instance, à Tongres.
- DE SÉLYS-LONGCHAMPS, Baron MAURICE, Docteur en Droit, 9, rue Mont-Saint-Martin, à Liège.
- DESTRIÉE, JOSEPH, Conservateur honoraire des Musées royaux d'Art et d'Histoire à Bruxelles, chaussée Saint-Pierre, à Etterbeek.
- DETHIER, EMILE, Directeur de l'Académie royale des Beaux-Arts de Liège, 12, rue Léon Mignon, à Liège.
- DEVIGNE, Mademoiselle MARGUERITE, Conservateur adjoint aux Musées royaux des Beaux-Arts, 86, rue Artan, à Bruxelles.
- DE VILLENFAGNE, Baron AYMARD, 24A, quai de la Grande-Bretagne, à Liège.
- DIGNEFFE, EMILE, 3, rue Paul Devaux, à Liège.
- DRESSE, EDMOND, 72, quai de Rome, à Liège.
- DUBOIS, Abbé CHARLES, Professeur et Conservateur du Musée Communal de Malmedy, à Malmedy.
- DUESBERG, ALBERT, Architecte, 203, avenue du Chêne, à Heusy (Verviers).
- DUMONT, JULES, Industriel, 189, rue Grétry, à Liège.

FAIRON, EMILE, Conservateur des Archives de l'Etat à Liège, route de Tan-
crémont, à Pepinster.

FALISE, JOSEPH, Conservateur du Musée d'Armes, 78, rue des Vennes, à
Liège.

FRANÇOIS, NICOLAS, Ingénieur, rue Collard-Trouillet, à Seraing.

GHINET, LÉON, Président de la Chambre syndicale des Antiquaires de la
Province de Liège, 102, rue Paradis, à Liège.

GILBART, OLYMPE, Chargé de Cours à l'Université de Liège, 77, rue Fond-
Pirette, à Liège.

GLESENER, EDMOND, Directeur général des Beaux-Arts, des Lettres et des
Bibliothèques publiques, 21, rue Alphonse Hottart, à Bruxelles.

GODEFROID, E., Professeur à l'Ecole moyenne de Liège, 63, rue Eracle,
à Liège.

GRAFE, JEAN, 9, place Saint-Aubin, à Namur.

GRENSON, JOSEPH, Docteur en Médecine, 54, quai de Rome, à Liège.

HALKIN, LÉON-ERNEST, Docteur en Sciences historiques, 59, boulevard
Emile de Laveleye, à Liège.

HAMAL, JOSEPH, Chargé de Cours à l'Université de Liège, 51, quai de l'Ourthe,
à Liège.

HANON DE LOUVET, à Nivelles.

HANQUET, PIERRE, Docteur en Droit, 4, rue Rouveroy, à Liège.

HANSAY, ALFRED, Conservateur des Archives de l'Etat à Hasselt, à Hasselt.

HENRIJEAN, FRANÇOIS, Professeur à l'Université de Liège, 11, rue Fabry, à
Liège.

HOCQUET, A., Archiviste de la Ville de Tournai, à Tournai.

HOUSSARD, FERNAND, rue des Augustins, à Liège.

JACOB, JEAN, Château de Winrote, à Warsage.

JASPAR, PAUL, Architecte, 149, boulevard de la Sauvenière, à Liège.

LAHAYE, LÉON, Conservateur honoraire des Archives de l'Etat à Liège, 8,
rue Sainte-Marie, à Liège.

LALOUX, PIERRE, Docteur en Droit, 2, rue Saint-Remy, à Liège.

LAMARCHE, ALPHONSE, Docteur en Droit, avenue Louise, à Bruxelles.

LAMBOTTE, PAUL, Directeur général honoraire des Beaux-Arts, des Lettres
et des Bibliothèques Publiques, 15, rue d'Egmont, à Bruxelles.

LAPORT, GEORGES, 17, rue des Anges, à Liège.

LAUMONT, EMILE, Docteur en Droit, 75, rue Louvrex, à Liège.

LAURENT, MARCEL, Conservateur aux Musées royaux d'Art et d'Histoire, à
Bruxelles, 40, avenue Parmentier, à Woluwé-Saint-Pierre.

LOHEST, FERNAND, Architecte, 23, rue de Sélys, à Liège.

MASSANGE DE COLLOMBS, HENRI, à Stavelot.

MERKEN, L., Docteur en Médecine, à Tongres.

NEYS, MAURICE, Docteur en Droit, rue des Guillemins, à Liège.

NYNS, M., Directeur à la Direction générale des Beaux-Arts, des Lettres et des
Bibliothèques publiques, 21, rue Tassonnell, à Bruxelles.

OPHOVEN, LÉON, Docteur en Droit, Château de Binst, par Stavelot.

PAQUAY, Abbé JEAN, Curé-Doyen à Bilsen, à Bilsen.

PAUSS, BENOIT, Artiste Peintre, 84, avenue des Wallons, à Liège.

PETIT, GEORGES, Ingénieur, 13, quai de la Grande-Bretagne, à Liège.

PELTZER DE CLERMONT (Madame EDOUARD), 100, rue de la Tranchée,
à Verviers.

PEUTEMAN, JULES, 32, rue des Alliés, à Verviers.

PHILIPPART, Docteur en Médecine, 99, rue des Champs, à Liège.

PHOLIEN, FLORENT, 26, rue Vinàve-d'Ile, à Liège.

PIRENNE, MAURICE, Conservateur du Musée de Verviers, 183, rue de Stembert,
à Verviers.

PIRLET, JULES, Notaire, 103, rue Louvrex, à Liège.

POLAIN, EUGÈNE, Bibliothécaire à l'Université de Liège, 30, rue d'Amer-
cœur, à Liège.

PROTH, ADOLPHE (Frère Fidèle), Directeur de l'Ecole Saint-Luc, rue Sainte-
Marie, à Liège.

PUISSANT, EDMOND, Chanoine, Professeur honoraire de l'Athénée de Mons,
3, rue Terre du Prince, à Mons.

RASQUIN, GEORGES, Avocat, 23, place de Bronckart, à Liège.

RENSONNET, PAUL, Architecte, rue David, à Verviers.

SACRÉ, FERNAND, Architecte, 28, rue Mont-Saint-Martin, à Liège.

SCHMIT, PIERRE, Antiquaire, Neustrasse, à Eupen.

SCHOENMAKERS, L., Architecte, 47, rue du Marché, à Huy.

SCUVIE, ALBERT, Industriel, 103, rue de Serbie, à Liège.

SERVAIS, JEAN, Conservateur des Musées archéologique et d'Ansembourg,
8, rue Joseph Demoulin, à Liège.

SIMENON, Monseigneur GUILLAUME, Vicaire général de S. G. Mgr l'Evêque de Liège, rue de l'Evêché, à Liège.
SNYERS, ARTHUR, Architecte, 62, rue Louvrex, à Liège.
TOUSSAINT, ROBERT, Architecte, 69, rue du Parc, à Liège.
TRASENSTER, JAMES, 72, avenue Blondin, à Liège.
VAN DER HEYDEN A HAUZEUR, ADRIEN, 49, boulevard d'Avroy, à Liège.
VAN ZUYLEN, Baron PAUL, Bourgmestre de Grand-Halleux, à Grand-Halleux.
VAN ZUYLEN, Baron PIERRE, Attaché au Ministère des Affaires étrangères, 27, rue de la Science, à Bruxelles.
VIERSET, EMILE, Docteur en Droit, rue Rioul, à Huy.

Commissaire spécial : M. le Baron DELVAUX de FENFFE

BUREAU DIRECTEUR.

Président : M. EMILE DIGNEFFE.
Vice-Présidents : M. OLYMPE GILBART.
Monseigneur GUILLAUME SIMENON.
M. EDMOND GLESENER.
M. PAUL LAMBOTTE.
Secrétaire Général : M. JOSEPH BRASSINNE.
Secrétaires-Adjoints : M. ETIENNE DE GÉRADON.
M. PIERRE DELRÉE.
M. PIERRE LALOUX.
Trésorier : M. le Chevalier M. DE MÉLOTTE.
Trésorier-Adjoint : M. JAMES TRASENSTER.

Délégué du Comité exécutif de l'Exposition : M. Florent PHOLIEN

ART CIVIL. — Section A.

Président : M. OLYMPE GILBART.
Vice-Présidents : M. EMILE DETHIER.
M. LÉON GHINET.
M. PAUL JASPAR.
Secrétaire : M. HENRI DELATTRE.

Classe 1. — Peintures et Sculptures.

Président : M. FRANÇOIS HENRIJEAN.
Vice-Présidents : M. EMILE BERCKMANS.
M. CHARLES DELCHEVALERIE.
Secrétaire : M. JOSEPH GRENSON.

Classe 2. — Manuscrits - Gravures - Imprimés - Héraldique.

Président : M. LÉON LAHAYE.
Vice-Présidents : M. le Baron WILLIAM DE CRASSIER.
M. JULES PEUTEMAN.
Secrétaire : M. GEORGES PETIT.

Classe 3. — Numismatique.

Président : M. JULES PIRLET.
Secrétaire : M. MAURICE NEYS.

Classe 4. — Arts Industriels.

Président : M. MARCEL DE FRAIPONT.
Vice-Président : M. ARTHUR SNYERS.
Secrétaires : M. ÉMILE GODEFROID.
M. FERNAND SACRÉ.

Classe 5. — Mobilier.

Président : M. le Baron MAURICE DE SÉLYS-LONGCHAMPS.
Vice-Président : M. PAUL RENSONNET.
Secrétaire : M. JEAN JACOB.

ART RELIGIEUX. — Section B.

Président : Monseigneur GUILLAUME SIMENON.
Vice-Présidents : M. FERNAND LOHEST.
M. ADOLPHE PROTH (Frère Fidèle).
Secrétaire : M. ALBERT SCUVIE.

Classe 1. — Orfèvrerie.

Président : M. le Comte JOSEPH DE BORCHGRAVE
D'ALTENA.
Secrétaire : M. PIERRE HANQUET.

Classe 2. — Objets divers.

Président : M. le Chanoine JOSEPH COENEN.
Secrétaire : M. PIERRE-CHARLES DE GÉRADON.

COMITES PROVINCIAUX

A la demande de Monsieur le Baron Delvaux de Fenffe, Commissaire spécial, Monsieur Verwilghen, Gouverneur de la Province de Limbourg, Monsieur le Comte de Briey, Gouverneur de la Province de Luxembourg, et Monsieur le Baron de Gaiffier d'Hestroy, Gouverneur de la Province de Namur, ont bien voulu constituer dans chacune de leurs provinces, un Comité de patronage dont voici la composition :

PROVINCE DE LIMBOURG

Président : M. DANIËLS, P., Abbé, à Hasselt.

- MM. BOES, Chanoine, Directeur du Petit Séminaire, à Saint-Trond.
CARTUYVELS, Sénateur, Bourgmestre, à Saint-Trond.
CHRISTIAENS, M., Architecte, à Tongres.
Madame CLAES D'ERCKENTEEL, Château de Tercoest, à Alken.
MM. DE HEMRICOURT DE GRUNNE, Château de Hamal lez-Tongres.
DE SCHAETZEN, Chevalier P., Président du Tribunal de première Instance, à Tongres.
DE VILLENFAGNE DE VOGELSANCK, Baron L., à Zolder.
GESSLER, C., Architecte de la Ville de Maeseyck, à Maeseyck.
GOVAERTS, Architecte de la Ville de Saint-Trond, à Saint-Trond.
HANSAY, A., Conservateur des Archives de l'Etat, à Hasselt.
MERKEN, L., Secrétaire de la Commission médicale de la Province de Limbourg, à Tongres.
MEYERS, Baron G., Sénateur, à Tongres.
MOORS, Président de la Commission médicale de la Province de Limbourg, membre de la Députation permanente, à Maeseyck.
PAQUAY, J., Doyen, à Bilsen.

Secrétaire : M. VANDERSTRAETEN, C., Conservateur du Musée provincial, à Hasselt.

PROVINCE DE LUXEMBOURG

- MM. ALBERT (Père), Supérieur de l'Abbaye d'Orval.
BERTRANG, Professeur à l'Athénée royal, à Arlon.
BOURGUIGNON, Notaire honoraire, à Marche.
DEJEMBE, Curé-Doyen, à Sibret.
DE PRÉMOREL, Homme de Lettres, à Nassogne.
FONSS, Professeur, à Virton.
GASPAR, Président de la Commission de l'Assistance publique, à Arlon.
GRATIA, Docteur en Médecine, à Virton.
HABRAN, Curé-Doyen, à Erneuville.
HALLET, Curé-Doyen, à Vielsalm.
HAVERLAND, Architecte, à Virton.
HOLLENFELTZ, Docteur en Médecine, à Virton.
NICKERS, Doyen honoraire, à Saint-Léger.
REMISCH, Publiciste, à Arlon.
SCHMELER, Curé-Doyen, à Saint-Hubert.
THEISSEN, Curé-Doyen, à Bouillon.
VINET, Professeur, à Virton.
WILMART, Docteur en Droit, à Blier, à Amonines.

PROVINCE DE NAMUR

Président : M. DE PIERPONT, EDOUARD, Château de Rivière.

- MM. BEAUPAIN, P., Directeur du Journal *La Province de Namur*, à Namur.
BODART, HENRY, Professeur à l'Académie des Beaux-Arts de Namur, à Namur.
BRIBOSIA, XAVIER, Greffier provincial, à Namur.
BROUWERS, DIEUDONNÉ, Conservateur des Archives de l'Etat, à Namur.

MM. CLAES, JOSEPH, Artiste Peintre, à Namur.
COURTOY, FERDINAND, Conservateur du Musée Archéologique de
Namur, à Namur.
GILLES, JOSEPH, Chanoine, à Namur.
GRAFÉ, MARCEL, Avocat, à Namur.
LALIÈRE, JULES, Architecte, à Namur.
MERNY, DÉSIRÉ, Directeur de l'Académie des Beaux-Arts de Namur,
à Namur.
TELLIER, Critique d'Art, à Namur.
WASSEIGE, MAX, Avocat, à Namur.

Secrétaire : LESSENT, ALFRED, Chef de division à l'Administration
provinciale de Namur.

