

able, c'est la présence de la même lignée non modifiée au-delà des lignes de WEBER-WALLACE, aux îles Amboine et Morotai et probablement aussi en Nouvelle-Guinée. D'autres cas de transgression de cette barrière zoogéographique par des lignées homogènes de Crabroniens ont été rapportés (J. LECLERCQ, 1956) et il ne fait pas de doute que l'étude de ces lignées jetterait quelque lumière nouvelle sur le peuplement et l'histoire de l'Océanie occidentale si les faunes de ces îles étaient mieux explorées encore.

Résumé.

Il faut corriger et compléter comme suit les données concernant le genre *Vechtia* présentées dans la Monographie des Crabroniens, p. 218:

1. *Vechtia rugosa* (Smith, 1857)

Crabro rugosus Smith, F., 1857, p. 106 (♂; Sarawak).

Crabro bucephalus Smith, F., 1864, p. 86 (♀; île Morotai). Syn. nov.

Crabro spinifrons Bingham, C. T., 1897, p. 327 (♂, ♀; Ténassérim) Syn. nov.

BINGHAM, C. T., 1897, Fauna of British India. Hymenoptera I. (London, Taylor & Francis).
DE BEAUFORT, L. F., 1951, Zoogeography of the Land and Inland Waters. (London, Sidgwick & Jackson).

LECLERCQ, J., 1954, Monographie systématique, phylogénétique et zoogéographique des Hyménoptères Crabroniens. (Liège, les Presses de „Lejeunia”).

LECLERCQ, J., 1956, Le genre *Piyuma* (Pate, 1944) curiosité zoogéographique. *Bull. Inst. r. Sci. nat. Belgique*, 32, no 16.

SMITH, F., 1857, Catalogue of the Hymenopterous Insects collected at Sarawak, Borneo, Mount Ophir, Malacca and at Singapore, by A. R. WALLACE. *J. Linnean Soc. Zool.*, 2: 42.

SMITH, F., 1864, Description of new species of Hymenopterous Insects from the islands of Sumatra, Sula, Gilolo, Salwatty and New Guinea, collected by Mr. A. R. WALLACE. (Ibidem, 8: 61).

Université de Liège, Laboratoires de Biochimie, 17, Place Delcour, Liège.

Institut royal des Sciences naturelles de Belgique | Koninklijk Belgisch Instituut voor Natuurwetenschappen

BULLETIN

MEDEDELINGEN

Tome XXXIII, n° 22
Bruxelles, mai 1957.

Deel XXXIII, n° 22
Brussel, mei 1957.

RECHERCHES SYSTEMATIQUES ET TAXONOMIQUES SUR LE GENRE *PODAGRITUS* (HYM. SPHECIDAE, CRABRONINAE),

II. — Introduction à l'étude des espèces sud-américaines et révision des sous-genres *Echucoides* et *Echuca*,

par Jean LECLERCQ (Liège).

L'étude des *Podagritys* sud-américains a pu être reprise grâce aux matériaux acquis récemment par l'Institut royal des Sciences naturelles de Belgique et à ceux qui ont été mis à ma disposition par :

MM. M. BEIER (Naturhistorisch Museum, Vienne; abrégé dans le texte : N. H. M. V.);

L. BERLAND (Muséum national d'Histoire naturelle, Paris);

K. V. KROMBEIN (United States National Museum, Washington);

F. KÜHLHORN (Zoologische Sammlung des Bayerischen Staates, Munich; abrégé dans le texte : Z. S. B. S.);

C. G. VARLEY (Hope Department, University Museum, Oxford);

A. WILLINK (Istituto de Entomologia, Fundacion Miguel Lillo, Tucuman; abrégé dans le texte : F. M. L.; y compris plusieurs séries d'exemplaires appartenant au Museo de La Plata, à l'Institut Pedagogico de Chile, et à plusieurs entomologistes argentins);

I. H. H. YARROW (British Museum, Natural History; abrégé dans le texte : B. M. N. H.).

L'ensemble ainsi réuni aurait gagné à être complété par les matériaux typiques décrits autrefois comme *Crabro*, *Rhopalum* ou *Podagrītus*, par J. BRÉTHES et C. SCHROTTKY. Ces matériaux m'étant restés inaccessibles, j'ai dû décrire comme nouvelles des formes qui furent peut-être déjà nommées par ces auteurs et je n'ai pu prendre en considération des espèces comme *Podagrītus polybia* SCHROTTKY (1909) dont la description est très insuffisante. C'est dire qu'il faudra tenir les tableaux dichotomiques pour préliminaires, d'autant plus qu'on doit s'attendre à la découverte d'autres espèces encore dans le continent sud-américain.

* * *

V. S. L. PATE (1944) reconnut le premier la nécessité de scinder le genre *Podagrītus* en sous-genres et la justifia par la considération des caractères suivants qui opposent l'espèce la plus répandue en Australie, *tricolor* SMITH (type du sous-genre *Echuca* PATE), à l'espèce la plus connue d'Amérique du Sud, *gayi* SPINOLA (type du genre) :

	<i>Podagrītus</i> s. str.	<i>Echuca</i>
carène occipitale :	en cercle \pm fermé	en cercle ouvert ventralement
épïcnicémium :	caréné, en deux plans	non caréné, \pm anguleux
côtés du segment médiaire :	divisés par une carène ou un sillon spiraculaires	sans division antérieure
cellule marginale des ailes antérieures :	tronquée obliquement	tronquée droite
mandibules :	très indistinctement bidentées	distinctement bidentées

Les caractères proposés étaient de ceux qui servent habituellement à associer les espèces de Crabroniens en entités supra-spécifiques bien définies. Aucun n'a pourtant résisté à l'épreuve consistant à comparer sous leur rapport, toutes les espèces australiennes à toutes les espèces néotropicales : dans les deux continents vivent des espèces qu'il faudrait classer comme *Echuca* PATE et *Podagrītus* s. str., et plusieurs présentent une mosaïque des caractères de chaque sous-genre. Il a donc fallu repenser pour des *Podagrītus* pourraient être confondues trop facilement avec des *Rhopalum*, il a fallu reconsidérer aussi les limites à fixer à ces deux genres parents. Le résultat auquel je suis arrivé après divers essais, est présenté plus loin sous forme de tableau dichotomique. En résumé, tous les *Podagrītus* australiens présentent un caractère commun : le dessus de leur

pronotum est dépourvu de carène antérieure et son relief est très simple. Ils ont aussi en commun certains traits plus relatifs : clypéus relativement peu modifié, antennes sans article très modifié, carène précoxale nulle, carène spiraculaire inférieure absente. Aucun élément ne porte à croire que les espèces australiennes soient polyphylétiques et on peut les classer suivant un ordre qui suggère une série évolutive relativement homogène partant du groupe *tricolor* SMITH pour arriver aux espèces dont l'épïcnicémium est caréné (*burnsi-leptospermi-doreeni*) (cf. J. LECLERCQ, 1955). Il faut donc les classer dans un seul sous-genre qui ne peut s'appeler qu'*Echuca* PATE (type : *tricolor* SMITH).

On retrouve en Amérique du Sud, des espèces qui ont le pronotum simple comme chez les *Echuca* australiens; elles sont aussi celles qui rappellent le mieux les espèces australiennes par les autres caractères considérés, à l'exception du clypéus très modifié chez les unes, ou des antennes très modifiées chez d'autres. Il convenait donc de considérer ces formes américaines comme appartenant elles-aussi au sous-genre *Echuca*

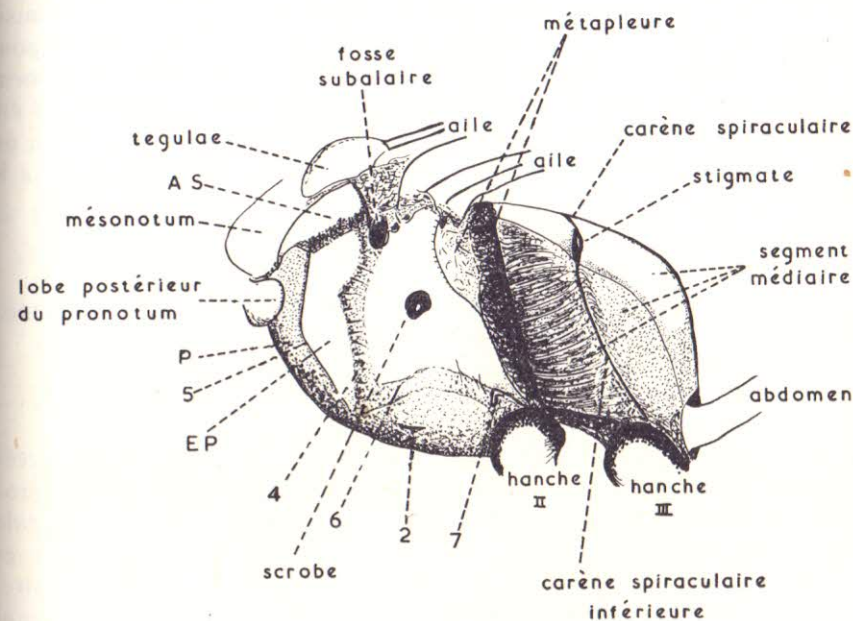


Fig. 1. — *Podagrītus (Podagrītus) gayi* SPINOLA : vue latérale du thorax et du segment médiaire représentée schématiquement.

AS : aire subalare; P : prépectus; EP : reste de l'épïcnicémium mésépisternal; 2 : signum subpleural; 4 : sillon épïcnicémial; 5 : carène prépectale; 6 : sternaulus; 7 : carène précoxale (surimposée partiellement à la suture précoxale).

d'autant plus que les autres espèces du même continent s'arrangent alors sans difficulté autour de *gayi* SPINOLA, type du genre et du sous-genre *Podagrirus*, et se caractérisent non seulement par la conformation plus irrégulière du pronotum, mais aussi par l'acquisition à des degrés divers de signes d'évolution particuliers comme la différenciation des tempes, le développement de la carène spiraculaire inférieure, la modification des métapleures et la grossièreté de la sculpture thoracique.

Pour tenir compte de tous les aspects caractéristiques de l'évolution des *Podagrirus* s. l., il a fallu classer l'espèce de Fidji dans un sous-genre spécial (*Podagriritoides*) (cf. J. LECLERCQ, 1957) et deux espèces néotropicales dans un quatrième sous-genre décrit ci-après (*Echucoides*).

* * *

J'ai discuté récemment des homologues et de la nomenclature des parties du mésopectus des Hyménoptères (J. LECLERCQ, 1957). La nomenclature utilisée ici est en accord avec les conclusions de ce travail et est rappelée sur la figure 1. Celle-ci, relative au *Podagrirus (Podagrirus) gayi* représente un cas extrême caractérisé par la séparation complète du prépectus, la présence d'un sternaulus et d'un relief précoxal caréniforme. C'est aussi un cas extrême pour les modifications du relief de la métapleure et pour le développement de la carène spiraculaire inférieure aux côtés du segment médiaire. L'autre extrême, tenu pour primitif chez les Crabroniens, a été figuré pour un *Rhopalum* (cf. J. LECLERCQ, 1954, fig. 6, p. 47). Enfin un cas intermédiaire a été figuré pour un *Podagrirus (Podagrirus)* dans le travail précité (1957, fig. 4).

TABLEAU DICHOTOMIQUE DES GENRES ET SOUS-GENRES DE CRABRONIENS DU GROUPE *Rhopalum* KIRBY

(corrigeant et complétant le tableau de J. LECLERCQ, 1954, p. 172).

- 1. Mandibules très modifiées : bidentées à l'apex, la dent inférieure très divergente, et avec un long denticule acuminé à la base du côté supéro-interne et un autre à la base du côté inféro-interne. Carène prépectale présente, marginant un prépectus bien individualisé. Tête grosse et cubique, la carène occipitale bien développée, plus ou moins lamellaire, formant un cercle complet derrière la tête. Premier segment abdominal à peine ou pas du tout noduleux à l'apex. Tibias III non claviformes. Vertex et thorax généralement assez grossièrement ponctués. Zone méridionale des Etats-Unis, Mexique *Moniaecera* ASHMEAD 2.
- Mandibules sans processus dentiforme près de la base 3.

- 2. Pseudosternum caréné transversalement à sa marge antérieure. Mésépisternum avec un sillon horizontal au-dessus du niveau de la hanche II et avec une carène verticale joignant le scrobe à la carène précoxale. Ponctuation fine et délicate. Mexique *Moniaecera* subg. *Huavea* PATE.
- Pseudosternum non caréné. Mésépisternum sans sillon horizontal ni carène verticale additionnelle. Zone méridionale des Etats-Unis, Mexique *Moniaecera* subg. *Moniaecera* ASHMEAD.
- 3. Epicnémium mésépisternal simplement arrondi ou plus ou moins gibbeux, non différencié en prépectus, donc jamais trace de carène prépectale. Aux ailes antérieures, la nervure récurrente (1m-cu) atteint la nervure submarginale (R_s + M) avant ou au milieu de celle-ci, ou une peu au-delà du milieu; dans ces conditions les deux abscisses de la nervure submarginale sont subégales ou du moins pas très inégales, et le deuxième abscisse a une longueur qui dépasse le double de la nervure transverso-submarginale. [Il y a des espèces chez qui l'épicnémium forme une sorte de prépectus non caréné mais chez elles, les deux abscisses de la nervure submarginale sont bien subégales et la seconde mesure plus du double de la nervure transverso-submarginale (exemple : *variitarse* TURNER). Il y a d'autres espèces australes chez qui la seconde abscisse de la nervure submarginale est presque aussi longue que la première, mais chez elles, l'épicnémium est parfaitement arrondi.] Taille généralement inférieure à 10 mm. Cosmopolite *Rhopalum* KIRBY 4.
- Epicnémium mésépisternal anguleux, différencié antérieurement en prépectus. Celui-ci est individualisé soit parce qu'il est dans un plan subparallèle au plan de l'épicnémial (la plupart des espèces australiennes), soit parce que la jonction des deux plans est renforcée par un empatement ou par une carène prépectale plus ou moins complète. Aux ailes antérieures, la nervure récurrente (1m-cu) atteint la nervure submarginale (R_s + M) au-delà du milieu de celle-ci; dans ces conditions les deux abscisses de la nervure submarginale sont très inégales, et la deuxième abscisse a une longueur comparable à celle de la nervure transverso-submarginale. Il y a des espèces chez qui les deux abscisses de la nervure submarginale tendent à être subégales, mais chez elles, la carène prépectale est bien distincte au moins dans l'aire subalaire et dans la partie supérieure de l'épicnémium. Taille généralement supérieure à 7 mm. Océanie et Amérique du Sud *Podagrirus* SPINOLA 7.
- 4. Gonobase (cardo) des génitalia du mâle en Y. Aire pygidiale des femelles creusée en gouttière peu profonde et bisectée par une carène longitudinale. Tête et thorax de sculpture mate. Fossettes supra-orbitales bien distinctes. Premier segment abdominal très grêle et plus long

que le trochanter + le fémur III. Asie Centrale et Extrême Orient ... *Rhopalum* subg. *Latrorhopalum* TSUNEMI.

— Gonobase des génitalia du mâle en U, sans constriction ... 3.

5. Gonoforceps des génitalia du mâle dépassant à peine la longueur du pénis. Aire pygidiale des femelles bisectée par un carène longitudinale et creusée en gouttière à l'apex. Articles basilaires du funicule antennaire plus ou moins échancrés chez les mâles. Japon et îles du Pacifique Nord ... *Rhopalum* subg. *Calceorhopalum* TSUNEMI.

— Gonoforceps un peu plus longs mais n'atteignant pas le double de la longueur du pénis. Aire pygidiale de la femelle bisectée par une carénule mais plane et non rétrécie à l'apex. Articles basilaires du funicule antennaire non modifiés, sauf que le deuxième article est relativement long. Nouvelle-Zélande ... *Rhopalum* subg. *Aporhopalum* LECLERCQ.

— Gonoforceps généralement plus du double de la longueur du pénis quand ce n'est pas le cas, l'aire pygidiale de la femelle est différente de ce qui est prescrit ci-dessus ... 6.

6. Aire pygidiale de la femelle bisectée par une carénule. Premier segment abdominal subcylindrique, à côtés presque parallèles, sans node apical. Nouvelle-Zélande ... *Rhopalum* subg. *Zelorhopalum* LECLERCQ.

— Aire pygidiale de la femelle de conformation très variable mais au plus gibbeuse basalement, non bisectée jusqu'à l'apex ... *Rhopalum* subg. *Rhopalum* KIRBY.

N. B. — Le sous-genre *Alliognathus* ASHMEAD, d'Amérique du Nord, devrait sans doute être appelé ici, mais il faudrait auparavant qu'on soit fixé sur ses caractères distinctifs et ses relations avec les autres sous-genres.

7. Propleure armée d'une forte dent dirigée vers l'avant. Dessus du pronotum discrètement marginé en avant. Carène prépectale forte, saillante-aiguë dans le bas, mais n'atteignant pas le sillon épincémial, de sorte que le prépectus n'est pas complètement isolé du reste de l'épincémium. Bord antérieur du clypéus un peu arqué-convexe, mais ne formant pas un lobe médian différencié. Abdomen très grêle, longuement pétiolé. Sculpture des téguments très discrète ou absente. Une espèce aux îles Fidji ... *Podagritus* subg. *Podagritoides* LECLERCQ.

— Propleure inerme. Les autres caractères ne sont pas combinés ... 8.

8. Mésépisternum, métapleure et côtés du segment médiaire à peu près dans le même plan en pente douce d'avant en arrière et partant, la métapleure n'est pas enfoncée et la partie antérieure des côtés du

segment médiaires est à peu près plane. Partie verticale du front munie d'une petite corne interantennaire vers le milieu de sa hauteur. Tibias III non claviformes. Segment médiaire dépourvu de fovéoles à sa marge antérieure dorsale. Premier segment abdominal longuement pétiolé. Les ♂♂ n'ont pas d'aire pygidiale et les ♀♀ n'ont qu'une aire pygidiale très incomplète, rebordée seulement tout à l'apex du tergite VI. La plupart des articles du funicule des ♂♂ portent un cil caractéristique (fig. 5) au-dessus, vers l'apex. Espèces élancées, peu sculptées, plus tachées de jaune que les autres formes du genre. Bolivie et Pérou ... *Podagritus* subg. *Echucoides* nov.

— Métapleure nettement déprimée par rapport au plan du mésépisternum. Partie verticale du front sans corne interantennaire indépendante de la saillie habituelle plus ou moins en relief au-dessus de l'espace qui sépare les sockets antennaires. Les ♂♂ ont une aire pygidiale plus ou moins différenciée; l'aire pygidiale des ♀♀ est toujours bien différenciée. Funicule des ♂♂ sans cils dorsaux ... 9.

9. Dessus du pronotum de structure simple: régulièrement incliné vers l'avant ou plus ou moins aplani, mais non marginé par une carène, sans stries, seuls ses angles antérieurs peuvent être plus ou moins différenciés (gibbeux, relevés, ou spiniformes). Métapleure très peu sculptée, dans un plan simplement courbe, sans gibbosité. Mésonotum, scutellum et mésépisternum finement ponctués ou alutacés, sans striation, ni rugosité. Carène spiraculaire inférieure toujours absente carène spiraculaire supérieure nulle ou obsolète. Carène prépectale absente chez beaucoup d'espèces australiennes, plus ou moins développée chez d'autres espèces australiennes et chez les espèces néotropicales. Tempes régulièrement arrondies vers l'arrière et vers le bas. Espèces australiennes et sud américaines ... *Podagritus* subg. *Echuca* PATE.

— Dessus du pronotum marginé par une carène plus ou moins complète qui le divise en deux plans, l'un antérieur et incliné, l'autre supérieur et plus ou moins plat; en outre la surface est habituellement striée ou très rugueuse. Métapleure tendant à se différencier en une zone supérieure gibbeuse et sculptée et une zone inférieure déprimée. Sculpture du mésonotum, du scutellum, et du mésépisternum habituellement plus forte et plus rugueuse. Carène spiraculaire inférieure plus ou moins distincte. Carène prépectale toujours nette. Les tempes tendent à se différencier, leurs parties postérieures et inférieures s'inclinant plus obliquement, avec rupture de plan, et parfois différenciations complémentaires (carènes, tubercules). Amérique du Sud ... *Podagritus* subg. *Podagritus* SPINOLA.

Sous-genre *Echucoides* subg. nov.

Type. — *Podagritys (Echucoides) piratus* LECLERCQ, 1957, décrit et après.

Tableau des espèces :

1. Bord antérieur du clypéus non soulevé en lame libre en avant (répondant à fig. 2), et de couleur noire. Deuxième article du funicule guère plus long que le troisième, soit comme deux fois son diamètre apical. Fémurs III et tibias III largement noicis au-dessus. Angles antérieurs du pronotum parfaitement arrondis. Aire pygidiale des ♀♀ plus étroite. 8-9,5 mm. — Pérou *piratus* n. sp.
- Bord antérieur du clypéus des ♀♀ soulevé en lame libre en avant, répondant à la fig. 4. (exemplaire bolivien) ou à la fig. 3 (exemplaire péruvien), les dents brunes mais le reste de la lame jaune. Deuxième article du funicule bien plus long que le troisième, soit deux fois et demie son diamètre apical. Pigmentation jaune plus développée. Angles antérieurs du pronotum un peu saillants. Aire pygidiale des ♀♀ plus large (♂ inconnu). 12,5 mm. Bolivie, Pérou *cercericus* n. sp.

1. *Podagritys (Echucoides) piratus* n. sp.

Type. — Callanga, Pérou ♀ (Naturhistorisch Museum, Wien).

Allotype. — idem, ♂.

Paratypes. — idem, 5 ♂♂ (N. H. M. W.; I. R. S. N. B.).

♀. — 9,5 mm. — Noir brillant. Sont jaunes : mandibules (sauf apex), scapes, les deux premiers articles du funicule (un peu roussis), côtés du dessus et lobes du pronotum, pattes I-II (sauf une tache brune au-dessus de la base et sous l'apex des fémurs I, et les fémurs II largement embrunis en-dessous), apex des hanches, trochanters III, une raie allongée du côté interne des tibias III, et les articles 1-3 des tarsi III. Le reste des pattes III est brun sombre; les tibias III sont tricolores, la transition du jaune au brun se faisant par du rouge. Les trois premiers segments abdominaux sont bruns apicalement et jaune testacé basalement. Le reste de l'abdomen est noir-brunâtre avec un léger reflet bleuté. Les ailes sont légèrement jaunies.

La tête et le thorax ont une sculpture très finement ponctuée, les points petits, bien séparés par des espaces lisses et brillants. Au segment médiaire, la ponctuation devient plus fine, plus serrée, et prend un aspect finement ruguleux. Mandibules bidentées, très robustes et assez courtes. Clypéus presque plat, son bord antérieur (fig. 2) présentant un lobe médian avec 5 dents bien distinctes, un peu épaissies, les côtés (du lobe médian à l'attache supérieure de la mandibule) en lame fine, presque translucide,

Partie verticale du front présentant deux protubérances : une carène étroitement canaliculée juste au-dessus du milieu de l'espace séparant les sockets antennaires, et une petite corne interoculaire vers le milieu de la hauteur du front. Deuxième article du funicule long comme deux fois son diamètre apical, guère plus long que le troisième article, qui, à son tour, est un peu plus long que le quatrième; les articles 5-10 sont un peu élargis, et plus larges que longs. Vue dans le plan du triangle ocellaire, la tête est subquadratique, ni élargie, ni très allongée derrière les yeux, peu concave au bout du vertex, sa surface est sans relief sauf que le triangle ocellaire est dans une aire un peu déprimée; fossettes supra-orbitales indistinctes; ocelles en triangle équilatéral, l'ocelle antérieur à peine plus



Fig. 2. — Bord antérieur du clypéus chez *Podagritys (Echucoides) piratus* n. sp. ♂. ♀.
Fig. 3-4. — Lobe médian du clypéus chez *Podagritys (Echucoides) cercericus* n. sp. ♀ : exemplaire du Pérou (fig. 3), exemplaire de Bolivie (fig. 4). ($\pm 20 \times$).

petit que les postérieurs, distance postoculaire un peu inférieure à la distance ocellulaire. Tempes arrondies vers le bas et vers l'arrière, carène occipitale faisant un cercle complet parce qu'elle atteint la portion apicale transverse de la carène hypostomiale.

Dessus du pronotum large mais assez court, bien arrondi, les angles antérieurs nullement marqués, le sillon médian peu net. Ligne mésoscutale discrète, non enfoncée; notauli et même lignes parapsidales indistinctes. Il n'y a pas de fovéoles à l'apex du mésonotum ni à l'apex du scutellum. Les faces latérales du thorax sont remarquables par leur manque de relief : épiconémium, mésépisternum, métapleure et côtés du segment médiaire se font suite sans dénivellation, ni saillie marquées, les plans de la métapleure et des côtés du segment médiaire continuant en pente douce et régulière le plan du mésépisternum. Les sutures délimitant la métapleure sont peu marquées mais le stigmaté métapleural est net. Carène prépectale fine mais

bien marquée, atteignant le sillon épincémial qui est étroit et sans fovéoles nettes. Suture précoxale bien distincte, pas de tubercule, ni de carène, ni de sculpture différenciée dans la région précoxale du mésépisternum. Carène spiraculaire nulle. Le segment médiaire est dépourvu de toute structure en relief : pas de fovéoles basales, ni de séparation entre le dos et les côtés (sauf à l'apex), le sillon longitudinal médian effacé basalement, élargi en fosse étroite dans la partie apicale.

Tarses robustes. Tibias III non claviformes, avec des épines assez longues. La première abscisse de la nervure submarginale vaut trois fois la longueur de la seconde. Cellule marginale tronquée droite à l'apex, la nervure faisant un angle droit.

Premier segment abdominal très grêle : longuement pédonculé, le node allongé, le segment suivant s'élargit en entonnoir mais reste relativement étroit, son tergite est excavé basalement (juste après le node du tergite I). Quelques longs poils à l'apex des sternites. Tergite VI sans aire pygidiale complète : sa surface est simplement arrondie, devient un peu déprimée vers l'apex, puis se creuse et se reborde obtusément juste à l'extrémité.

♂. — Comme la ♀ sauf : dernier segment abdominal sans trace d'aire pygidiale. Les antennes ne sont pas du tout modifiées mais chaque article du funicule porte au-dessus, vers l'apex, un fin cil caractéristique (fig. 5). La pigmentation est remarquablement constante dans la série des mâles examinés, le jaune peut envahir une bonne partie du milieu du dessus du pronotum.

2. *Podagrītus* (*Echucoides*) *cercericus* n. sp.

Type. — Callanga, Pérou, ♀ (Naturhistorisch Museum, Wien).

Paratype. — Bolivie, ♀ (Institut royal des Sciences naturelles de Belgique).

Espèce proche du *piratus* dont elle se distingue par les caractères du tableau dichotomique. Sensiblement plus grande (12,5 mm) et plus tachée de jaune, cette couleur envahissant l'apex du clypéus, une grande partie des fémurs et tibias III (qui conservent cependant une raie dorsale sombre) et, chez le type : une tache de chaque côté dans l'angle antérieur du mésonotum et un gros point dans chaque angle antérieur du scutellum. L'aire pygidiale est encore très incomplète, mais plus large et mieux rebordée. Ce qui est le plus remarquable chez cette espèce, c'est la modification du lobe médian du clypéus qui se soulève en lame libre en avant, comme chez divers *Cerceris*, surplombe les mandibules, et est apicalement tridenté. Comme le montrent les deux alternatives des fig. 3 et 4, les dents apicales peuvent être fort différentes, ce qui est aussi le cas chez les *Cerceris* présentant des modifications analogues. Comme aucun autre caractère

important n'a pu être invoqué, je n'ai pas cru avoir affaire à deux espèces. Noter que le lobe médian du clypéus peut être plus ou moins soulevé chez différentes espèces du sous-genre *Podagrītus* s. str., mais il ne forme jamais une lame libre aussi caractéristique que celle qui est observable chez *cercericus*.

Sous-genre *Echuca* PATE, 1944.

Podagrītus (*Echuca*) PATE, V. S. L., 1944, p. 353 (Type : *Crabro tricolor* SMITH, 1856); LECLERCQ, 1950, p. 7, 1951, p. 1, 1955, p. 305.

Des espèces sud-américaines que j'ai classées précédemment (1950, 1954) comme *Echuca*, seules *geraesae* et *valdiviae* sont retenues après redéfinition du sous-genre. Les autres (*rhopaloides*, *alutaceus*, *riveti*) sont des *Podagrītus* s. str. Le sous-genre *Echuca* compte probablement aussi des espèces décrites comme *Rhopalum* (*bruchii* SCHÖTTKY, 1909, etc ?) dont le type devrait être réexaminé. Le traitement des espèces esquissé ci-après risque donc d'être très préliminaire même au simple point de vue nomenclatorial. Il conviendra donc de l'amender et de se reporter à la description des espèces pour s'assurer de la justesse des déterminations auxquelles il conduit.

TABLEAU PROVISOIRE DES ESPÈCES.

1. Aire pygidiale des ♀ ♀ très rétrécie et creusée en gouttière vers l'apex. Lobes postérieurs du pronotum jaunes. Premier segment abdominal très long et très étroit. Abdomen tout noir. Antennes des ♂ ♂ peu modifiées (fig. 7) 9 mm. Chili, Argentine occidentale *droserus* n. sp.
- Les caractères précités ne sont pas réunis 2.
2. Lobes postérieurs du pronotum noirs. Angles antérieurs du pronotum distinctement spiniformes au moins chez les ♀ ♀. Première abscisse de la nervure submarginale long comme une fois et 1/3 seulement la deuxième abscisse. Abdomen tout noir. Segment médiaire bisecté par un sillon net même basalement, la marge antérieure à fovéoles courtes. Mandibules noires. Funicule des ♂ ♂ : fig 11, 9-9,5 mm. Argentine occidentale *neuqueni* n. sp.
- Lobes postérieurs du pronotum jaunes 3.
3. ♂ ♂ dont les antennes sont curieusement modifiées (fig. 12) et dont le clypéus est relevé en une lame fortement échancrée. Abdomen tout noir, segment I très long (15,5 mm). Terre de Feu ... *magellanus* n. sp.
- Antennes et clypéus différents 4.

4. Pattes sans trace de jaune. Abdomen tout noir. Premier segment abdominal robuste. Distance postocellaire et ocelloculaire égales. 9,7 mm. Argentine *almagrus* n. sp.
- Pattes plus ou moins jaunes 5.
5. Espèce largement marquée de jaune, cette couleur s'observant non seulement aux mandibules et aux pattes, mais aussi au pronotum et au postscutellum. Segments abdominaux I-III plus ou moins rouges. Petite : 6,8 mm. Neuquen *clarus* n. sp.
- La couleur jaune manque au-dessus du pronotum et au postscutellum. 6.
6. Abdomen en grande partie rouge ferrugineux, plus ou moins noirci à l'apex chez les ♂♂ 7.
- Abdomen beaucoup plus sombre, à dominance noire avec des parties rufescentes 9.
7. Grande espèce de 10-12 mm. Angles antérieurs du pronotum spiniformes. Distance postocellaire plus grande que la distance ocellulaire, ocelles en triangle aplati. Fovéoles basales du segment médiaire relativement longues. Antennes du ♂ : fig. 8. Chez les ♀♀, le deuxième article du funicule est nettement plus long que le troisième et les tarsi I-II sont noirs ou brun sombre. Chili, Argentine occidentale *sorbicus* n. sp.
- Espèces plus petites : ± 7 mm. Angles antérieurs du pronotum arrondis 8.
8. Le dessus du pronotum présente une petite encoche de chaque côté, derrière chaque angle antérieur. Distance postocellaire plus petite que la distance ocellulaire. Antennes du ♂ : fig. 8. Chez la ♀, le deuxième article du funicule est plus petit que le troisième. Chili *getricus* n. sp.
- Le dessus du pronotum est plat, sans encoche derrière chaque angle antérieur. Distance postocellaire plus grande ou égale à la distance ocellulaire. Antennes du ♂ : fig. 9. L'abdomen est souvent moins rouge, il peut même être tout noir; la couleur des pattes peut virer au ferrugineux rouge. Brésil, Pérou, Argentine *geraesae* LECLERCQ.
9. Funicule du ♂ : fig. 10. Pattes noires et brun sombre, parfois tachées de jaune à l'apex des fémurs I (♂). Abdomen entièrement noir ou brun très sombre. 7-10 mm. Chili *valdiviae* LECLERCQ.
- Funicule du ♂ : fig. 9. Pattes noires avec des parties brun clair ou rouges, et des taches jaunes normalement plus développées, sinon les

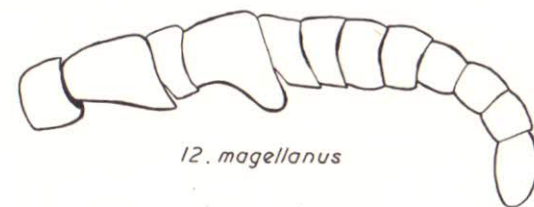
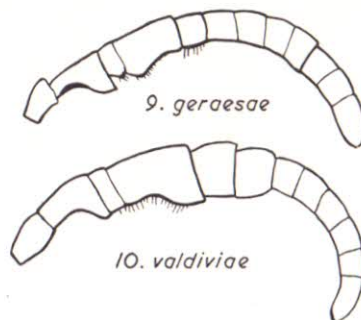
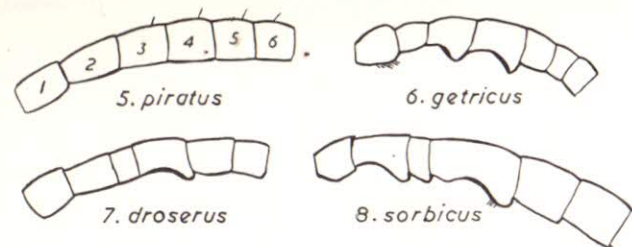


Fig. 5. — Articles basiliaires du funicule des antennes chez *Podagrītus* (*Echucoides*) *piratus* n. sp. ♂.

Fig. 6-12. — Articles basiliaires ou entières du funicule chez les ♂♂ de 7 espèces de *Podagrītus* subg. *Echuca*. (± 30 ×).

pattes sont presque entièrement rouges. L'abdomen est toujours plus ou moins éclairci en ferrugineux clair, au moins à la base du tergite III 7-8 mm. Brésil, Pérou, Argentine. *geraesae* LÉCLERCQ.

1. *Podagrirus* (*Echuca*) *droserus* n. sp.

Type. — Chili, ♀ (Institut royal des Sciences naturelles de Belgique).

Allotype. — Valdivia, Chili, ♂ (Institut royal des Sciences naturelles de Belgique).

Paratypes. — Valdivia, ♀, 3 ♂♂, 1919 (coll. J. DE GAULLE, M. N. H. N.); Ancud, île Chiloe, Chili, ♂, ♀, 17-19. XII. 1926 (F. et M. EDWARDS, B. M. N. H.); Castro, île Chiloe, 3 ♀♀, 20-20. XII. 1926 (idem); Puerto Blest, Lac Nahuel Huapi, Rio Negro, Argentine, ♀, 2-3. XII-1926 (idem).

♀. — Sont jaunâtres : mandibules (sauf apex), scapes (sauf dorsalement), lobes postérieurs du pronotum, une raie au côté externe des tibias I et un anneau basilaire étroit aux tibias II et III, enfin la plus grande partie des métatarses I (plus ou moins bruni) et II. Le reste des tarsi est fauve, les segments médians de l'abdomen sont brun très foncé, le reste du corps est noir assez mat.

La tête et le thorax ont une sculpture très finement et très densément alutacée, très homogène, un peu moins serrée dorsalement au segment médiaire. Mandibules bidentées, la dent inférieure plus courte. Clypéus peu convexe, son bord antérieur avec un lobe médian assez large et tronqué avec une légère échancrure de chaque côté. Deuxième article du funicule long comme deux fois et 1/5 son diamètre apical, soit comme une fois et 1/3 le troisième article qui est subégale au quatrième. Vue dans le plan du triangle ocellaire, la tête est subquadratique, ni élargie, ni très allongée derrière les yeux, peu concave au bout du vertex; sa surface est presque plane; fossettes supra-orbitales bien imprimées, étroites, peu obliques; ocelles en triangle équilatéral, distances postocellaires et ocellulaires subégales. Tempes régulièrement arrondies vers le bas et vers l'arrière. Carène occipitale incomplète.

Dessus du pronotum bien arrondi vers l'avant, les angles antérieurs arrondis. Au mésonotum, la ligne mésoscutale est bien marquée, déprimée en sillon étroitement canaliculé; notauli indistincts. Epicnémium un peu gibbeux, carène prépectale forte dans la moitié supérieure. Une minuscule carène précoxale aboutit à un petit tubercule aigu. Côtés du segment médiaire sensiblement enfoncés en avant du stigmate, mais carène spiraculaire nulle. Marge basale de l'aire dorsale du segment médiaire avec une ligne de fovéoles très courtes, punctiformes; le sillon longitudinal obsolète. L'apex du segment médiaire présente une ou deux carénules, mais n'est pas différencié en fovéoles.

Tibias III modérément claviformes, les épines nettes mais petites et éparées. La première abscisse de la nervure submarginale vaut une fois et 1/3 la longueur de la seconde.

Premier segment abdominal très grêle : étroit et très longuement pédonculé, mesurant plus du double de la longueur du second. Aire pygidiale très rétrécie, sa surface lisse et brillante, distinctement creusée en gouttière vers l'apex (espèce probablement xylicole).

Les femelles paratypes s'accordent avec l'holotype. Toutefois, l'une d'entre elles, provenant de Castro, présente une grosse tache jaunâtre sous l'apex des fémurs I, et une autre, celle du Lac Nahuel Huapi, ne mesure que 7 mm.

♂. — Comme la ♀ sauf : funicule des antennes modifié (fig. 7) et tergite VII non modifié, sans aire pygidiale. La couleur jaunâtre des pattes est souvent plus étendue et peut inclure une tache arrondie sous l'apex des fémurs I et même des fémurs II, une tache à l'apex des tibias II et une plus grande partie des tarsi I-II. L'aspect général est évidemment plus grêle et plus élancé, la taille un peu inférieure (7-8,5 mm).

2. *Podagrirus* (*Echuca*) *almagrus* n. sp.

Type. — Puerto Radal, Isla Victoria, Rio Negro, Argentine, ♀, 6. II. 1949 (F. MONROS, Fundacion Miguel Lillo, Tucuman).

Diffère de *droserus* par les caractères détaillés ci-après.

Longueur : 9,7 mm. Corps noir assez mat. Sont jaune un peu bruni : les mandibules (sauf base et apex) et une ligne latérale étroite aux scapes. Lobes postérieurs du pronotum blancs. Pattes et abdomen sans zones éclaircies en brun.

Mandibules arrondies à l'apex, avec une faible trace de division en deux dents (peut-être par usure?). Bord antérieur du lobe médian du clypéus tronqué avec, de chaque côté, une échancrure moins nette encore que chez *droserus*. Deuxième article du funicule long comme deux fois et 1/2 son diamètre apical, subégale au troisième qui est à peine plus long que le quatrième. Ocelles en triangle assez aplati. Carène occipitale très incomplète : n'existant pas dans toute la région ventrale sous la tête.

Ligne mésoscutale moins enfoncée que chez *droserus*. Epicnémium presque plat mais la carène prépectale très en relief, atteignant presque le sillon épincémial. Suture précoxale bien nette, pas de tubercule précoxal. La métapleur continue le plan du mésépisternum en pente douce; les côtés du segment médiaire ne sont guère enfoncés en avant du stigmate; carène spiraculaire assez nette au-dessus du stigmate. Marge basale de l'aire dorsale du segment médiaire avec une douzaine de fovéoles très bien marquées, délimitées par des carénules allongées et bien en relief, aussi

longues que le postscutellum. Dans l'apex du segment médiaire, les côtés sont séparés de la partie dorsale par une carénule, l'apex de la partie dorsale est différencié en alvéoles.

Tibias III peu claviformes. La première abscisse de la nervure submarginale vaut deux fois et $1/2$ la longueur de la seconde.

Premier segment abdominal beaucoup moins grêle que chez *droserus*, il est long comme le trochanter + le fémur III et ne dépasse pas une fois $1/4$ la longueur du second. Aire pygidiale parfaitement plane, bien rebordée, la surface éparsément ponctuée, les points séparés par des espaces presque lisses, son apex assez large et ferrugineux.

3. *Podagritys (Echuca) getricus* n. sp.

Type. — Los Angeles, Bio Bio, Chili, ♀, I. 1953 (M. A. Fritz, Fundacion Miguel Lillo, Tucuman).

Allotype. Chili, ♂ (Oxford University Museum).

Paratype. — Chili, ♂ (Institut royal des Sciences naturelles de Belgique).

♀. — Diffère de *droserus* par les caractères détaillés ci-après.

Longueur : 7,8 mm. Sont jaunes : mandibules (rougies puis noircies à l'apex), scapes (sauf dorsalement), lobes postérieurs du pronotum, fémurs I-II à l'apex en-dessous, tibias I (brunis et noircis du côté interne), un anneau basilaire allongé aux tibias II, un anneau basilaire étroit aux tibias III, tarsi I et II (les articles apicaux ± brunis). L'abdomen est entièrement rouge orangé à partir du node du segment I.

La tête et le thorax ont une sculpture très finement et densément ponctuée, les espaces entre les points petits mais lisses, d'où aspect général plus brillant; la partie dorsale du segment médiaire est presque lisse. Mandibules bidentées, les dents largement arrondies, l'inférieure presque aussi longue que la supérieure. Clypéus court, un peu arqué, son bord antérieur tronqué. Deuxième article du funicule long comme deux fois son diamètre apical, pas plus long que le pédicelle, plus court que le troisième article qui atteint trois fois son diamètre apical; le quatrième article est subégal au deuxième mais plus large; les articles suivants ne sont pas plus longs que larges. Fossettes supra-orbitales très bien imprimées, assez larges. Ocelles en triangle équilatéral mais la distance postocellaire est sensiblement plus courte que la distance ocellulaire. Sillon précédant l'ocelle antérieur obsolète, nullement canaliculé.

Dessus du pronotum arrondi en avant, les angles non différenciés, mais suivis d'une encoche un peu oblique, bilobant latéralement le dessus du pronotum. Ligne mésoscutale peu nette. Apex du mésonotum très brièvement fovéolé. Epicnémium déprimé par rapport au plan du mésépisternum.

Carène prépectale saillante, atteignant le sillon épincémial. Suture précoxale bien distincte, pas de tubercule précoxal. Partie dorsale du segment médiaire bisectée par un sillon net, canaliculé. L'aire dorsale est en outre relativement bien individualisée par un sillon postérieur.

La première abscisse de la nervure submarginale vaut une fois et $1/2$ la longueur de la seconde.

Premier segment abdominal assez grêle, atteignant presque le double de la longueur du second, moins grêle cependant que chez *droserus*. Aire pygidiale plane, ponctuée-sculptée au milieu, lisse le long des côtés.

♂. — Comme la ♀ mais l'abdomen est plus largement mélanisé, la couleur rouge orangé ne persistant qu'aux segments III-IV et ± II. Lobe médian du clypéus plus étroit, dents des mandibules plus aiguës. Funicule : fig. 6. Carène prépectale moins saillante. Segment abdominal I plus grêle. Tergite VII différencié en aire pygidiale plane, bien rebordée, à surface ponctuée.

4. *Podagritys (Echuca) sorbicus* n. sp.

Type. — Pillim Pilli, 37°46'-73°05', Cordillera de Nahuelbuta, Chili, ♀, 14-I-1954 (Institut royal des Sciences naturelles de Belgique).

Allotype. — Bariloche, Rio Negro, Argentine, ♂, XI-1926 (R. et E. SHANNON, United States National Museum).

Paratypes. — Panguipulli, Santiago de Chile, ♀, 15-XI-1924 (I. R. S. N. B.); Pucara, Parc National Lanin, Argentine, ♀, X-1950, 2 ♀♀, XII-1950 (I. SCHAJOVSKOI, F. M. L.). L'une des ♀ a été capturée avec sa proie, un Diptère de la famille des *Bibionidae*.

♀. — Diffère de *droserus* par les caractères détaillés ci-après. Longueur : 11-12 mm. Tête et thorax noirs, y compris mandibules, funicule des antennes et pattes, mais tibias I éclaircis en jaune bruni du côté antérieur. Scapes avec une raie jaune. Lobes postérieurs du pronotum blancs. Abdomen entièrement rouge orangé à partir du node du premier segment mais avec une tache noire à la base du tergite V.

Mandibules longuement falciformes, arrondies à l'apex. Clypéus un peu bombé le long du milieu, son quart apical déprimé en accent circonflexe et glabre-luisant, le bord antérieur tronqué. Deuxième article du funicule long comme deux fois et $1/4$ son diamètre apical, subégal au troisième article, celui-ci à peine plus long que le quatrième. La tête est très allongée derrière les yeux, et bien concave au bout du vertex; les tempes sont longues et non régulièrement arrondies comme chez les autres espèces, elles forment un lobe arrondi dans le haut et leur trajet ventral est concave. Ocelles en triangle aplati, distance postocellaire nettement plus grande que la distance ocellulaire. Carène occipitale incomplète, sans trajet ventral.

Angles antérieurs du pronotum saillants en un petit tubercule spiniforme. Ligne mésoscutale peu enfoncée. Epicnémium presque plat, carène prépectale bien développée mais estompée sans atteindre le sillon épincémial. Ni carène, ni tubercule avant la hanche II. Marge antérieure dorsale du segment médiaire avec ± 15 fovéoles délimitées par des carénules assez courtes. Apex du segment médiaire avéolé.

La première abscisse de la nervure sugmarginale vaut deux fois et 1/4 la longueur de la seconde.

Premier segment abdominal robuste et court, long comme trois fois et 1/2 la section au niveau du node, à peine plus long que le fémur III qui est cependant relativement court. Aire pygidiale plane, bien rebordée, sa surface lisse avec quelques points petits et épars.

Les paratypes s'accordent avec les caractères précités, la taille peut être sensiblement plus petite; le jaune des tibias I est variablement étendu et les mandibules peuvent être plus brunes que chez le type.

♂. — Ressemble à la femelle mais a les mandibules brunes avec trace de division en deux dents, le scape plus largement jaune, les articles 2-8 du funicule jaunes en-dessous, les tibias et tarsi I plus largement jaunes, cette couleur s'observant aussi au métatarse II et à un anneau basilaire des tibias II. Le funicule des antennes est remarquablement modifié : fig. 8. Les tempes sont moins élargies. Les fovéoles de la marge antérieure du segment médiaire sont un peu plus longues. La première abscisse de la nervure submarginale dépasse à peine deux fois la longueur de la seconde. Les segments abdominaux I et V-VII sont noirs, le segment I est un peu plus grêle et plus long, le tergite VII est différencié en aire pygidiale densément ponctuée.

5. *Podagritys (Echuca) geraesae* LECLERCQ (1951).

Podagritys (Echuca) geraesae LECLERCQ, J., 1951, p. 10 (♀; Minas Geraes, Brésil).

Allotype. — Alvear, Rosario, Santa Fé, Argentine, ♂, 27-X-1912 (J. HUBRICH, Zoologische Sammlung des Bayerischen Staates, Munich).

Autres captures. — Blumenau, Santa Catharina, Brésil, 2 ♂♂, ♀, I-1885 (L. HETSCHKO, N. H. M. W.); Arequipa, Pérou, 3 ♂♂, ♀, XI (N. H. M. W.; I. R. S. N. B.); Urabamba, Pérou, 3.000 m., I-II (N. H. W.); Trancas, Tacanas, Tucuman, Argentine, ♂, II-1953 (J. M. ARNAU, F. M. L.); Rosario Santa Fé, Argentine: Alberdi, ♂, 12-XI-1912, ♀, 24-XI-1912, Alvear, ♂, ♀, 1-XII-1917, Granja, ♂, 5-1-1912 (J. HUBRICH, Z. S. B. S.; I. R. S. N. B.).

♀. — Ajouter à la diagnose originale :

Tiers apical du clypéus et dessous du funicule ferrugineux. Les pattes varient du jaune embruni aux fémurs et tibias I-II, au brun \pm sombre des pattes III, on observe toutes les transitions mais aucune partie des pattes n'est jamais franchement noire. Apex des mandibules arrondi, au plus subidenté. Clypéus faiblement bombé, son bord antérieur très discrètement bi-échancré, et de ce fait avec trois denticules très petits. Deuxième article du funicule long comme deux fois 1/4 à deux fois 1/2 son diamètre apical, bien plus long que le troisième qui est subégal au quatrième. Distance postocellaire nettement plus grande que la distance ocellulaire.

Ligne mésoscutale peu nette. Carène prépectale atteignant le sillon épincémial. Ni tubercule, ni carène précédent la hanche II. Segment abdominal I assez grêle et long comme la hanche + le trochanter + les 3/4 du fémur III, mais guère plus de une fois 1/2 la longueur du tergite II. Aire pygidiale plane, assez fortement ponctuée.

♂. — Comme la femelle, mais les antennes sont remarquablement modifiées (fig. 9), les cinq premiers articles du funicule sont franchement jaunes en-dessous, le sixième et le huitième (mais pas le septième) sont à peu près entièrement jaunes, l'article apical est ferrugineux clair. Mandibules plus distinctement bidentées à l'apex. Tergite VII différencié en aire pygidiale plane, finement et densément ponctuée.

On observe différents cas de mélanisation ou d'éclaircissement des pattes et des tergites abdominaux. Un cas extrême est présenté par les exemplaires du Pérou, chez eux l'abdomen devient presque entièrement ferrugineux rouge (sauf base I et la plus grande partie de V-VI), les pattes I-II deviennent jaunes, tandis que les pattes III deviennent jaune et ferrugineux, sauf leurs hanches qui restent noires.

6. *Podagritys (Echuca) valdiviae* LECLERCQ (1951).

Podagritys (Echuca) valdiviae LECLERCQ, J., 1951, p. 7 (♀, ♂; Santiago et Valdivia, Chili).

Surtout remarquable par le funicule du mâle : fig. 10, très proche de *geraesae* dont on le distinguera par les caractères du tableau.

7. *Podagritys (Echuca) neuqueni* n. sp.

Type. — S. M. Andes, Parc National Lanin, Argentine, ♀, I-1951 (I. SCHAJOVSKOI, Fundacion Miguel Lillo, Tucuman).

Allotype. — Puerto Blest, Lac Nahuel Huapi, Rio Negro, Argentine, ♂, 2/3-XII-1926 (F. et M. EDWARDS, British Museum, Natural History).

29 J. LECLERCQ. — RECHERCHES SYSTEMATIQUES XXXIII, 22
Paratypes. — Zapala, Neuquen, ♀, 7-1-1949 (N. KUSNEZOV, F.M.L.); Pucara, Parc National Lanin, ♀, 1-1951 (I. R. S. N. B.); N. W. Patagonie, 1.000-3.000 feet, ♀, XII-1919 (H. E. Box, B. M. N. H.); Puerto Blest, Lac Nahuel Huapi, Rio Negro, 3 ♂♂, 2/3-XII-1926 (F. et D. EDWARDS, B. M. N. H.).

♀. — Diffère de *droserus* par les caractères suivants :

Longueur : 9-9,5 mm. Sont jaune clair : les scapes (sauf dorsalement), une raie aux tibias I (élargie basalement et n'atteignant pas l'apex), un anneau basilaire aux tibias II et une partie des métatarses I et II. Les mandibules sont noires (rougies à l'apex), de même que les lobes postérieurs du pronotum et l'entièreté de tous les tergites. La sculpture de la tête et du thorax est fondamentalement ruguleuse-alutacée avec de petits points irréguliers et assez épars, mais l'aspect reste relativement brillant.

Mandibules sub-bidentées, les dents arrondies et subégales. Les trois premiers articles du funicule sont subégaux et longs comme une fois et demie leur diamètre apical. La tête est distinctement déprimée en avant du triangle ocellaire; fossettes supra-orbitales bien nettes, larges. Ocelles en triangle équilatéral, distance postocellaire nettement plus courte que la distance ocellulaire.

Angles antérieurs du pronotum un peu relevés, différenciés en un minuscule processus spiniforme, suivis d'une petite encoche. Deux lignes mésoscutales bien distinctes, délimitant une aire déprimée. Epicnémium un peu gibbeux vers le bas, la carène prépectale très incomplète, estompée avant le milieu de la hauteur de l'épicnémium. Un bout de carène précoxale avec une petite fossette, mais pas de tubercule précédant la hanche II. Une carène sépare les côtés de la partie dorsale du segment médiaire, elle est fine, s'efface au-dessus, mais se distingue bien dans la partie postérieure. Apex de la partie dorsale avec 3 carénules courbes très discrètes, de chaque côté, sans alvéoles.

Première abscisse de la nervure submarginale longue comme une fois et 1/3 la seconde abscisse.

Premier segment abdominal robuste et assez court, long comme le fémur III. Aire pygidiale plane, grossièrement ponctuée.

Chez les femelles paratypes, on note les divergences suivantes : taille plus petite et aspect plus grêle; dessus du front encore plus déprimé (Zapala) ou guère déprimé (N. W. Patagonie); carène prépectale plus développée (Zapala).

♂. — Plus grêle que la femelle. Jaune des pattes un peu plus étendu. Front guère déprimé. Segment abdominal I plus grêle. Tergite VII différenciée en aire pygidiale densément ponctuée. Funicule caractéristique : fig. 11.

8. *Podagritys (Echuca) magellanus* n. sp.

Type. — Estancia Viamonte, Rio Grande, Terre de Feu, ♂ (P. W. REYNOLDS, British Museum, Natural History).

Proche de *neuqueni*, s'en distingue par les traits suivants : Longueur : 10,5 mm. Sont jaune clair : scapes (noircis dorsalement), lobes postérieurs du pronotum, face interne et une tache apicale postérieurement aux fémurs I, les tarsi I (noircis postérieurement), un large anneau basilaire et une tache étendue à l'apex, côté antérieur, des tibias II (ces deux taches se joignant presque au milieu du tibia), un large anneau basilaire aux tibias III, les tarsi I-II et les articles 2-4 des tarsi III. Les mandibules sont brunâtres, avec une raie jaune sale. Le funicule est orangé en-dessous et brun au-dessus à partir du 5^e article. Sculpture alutacée et ruguleuse comme chez *neuqueni*, ponctuation plus rare.

Mandibules très robustes, larges, coudées, bidentées à l'apex. Lobe médian du clypéus soulevé en une forte lame libre, assez épaisse, un peu concave, échancrée fortement au bord antérieur qui, de ce fait est denté de chaque côté. Scapes plus courts et plus épaissis que chez toutes les autres espèces, pas plus longs que les trois premiers articles du funicule. Le funicule très modifié : fig. 12. Front guère déprimé devant le triangle ocellaire qui est subéquilatéral, avec la distance postocellaire atteignant à peine la moitié de la distance ocellulaire. Fossettes supra-orbitales médiocres. Tempes modérément allongées, bien arrondies.

Angles antérieurs du pronotum bien arrondis mais comme ils sont marqués et suivis d'une faible dépression, le dessus du pronotum n'est pas plat mais bien à relief sinueux. Ligne mésoscutale médiocre mais notablement distincte. Carène prépectale bien nette jusqu'au milieu de la hauteur de l'épicnémium; sillon épicnémial large, très profond et bien fovéolé. Un bout de carène précoxale bien distincte. Sillon longitudinal du segment médiaire canaliculé et discrètement fovéolé. Marge antérieure très brièvement, peu distinctement fovéolée.

Tibias III fortement claviformes, peu épineux. Tarsi III cylindriques et épaissis, contrastant avec les tarsi des pattes I et II beaucoup plus grêles et sublaminés. Première abscisse de la nervure submarginale longue comme une fois et 1/3 la deuxième abscisse.

Premier segment abdominal très grêle et très long, dépassant le double de la longueur du tergite II qui est pourtant long et relativement étroit. Tergite VII aplani, très discrètement rebordé en aire pygidiale largement trapézoïdale, avec quelques points peu profonds.

9. *Podagritys (Echuca) clarus* n. sp.

Type. — Piedra Pintada, Neuquen, Argentine, ♀, 8-II-1941 (B. MALDONADO, Museo de La Plata).

Espèce très isolée des autres *Echuca* par l'extension de la pigmentation jaune; elle rappelle le plus *geraesae* par sa conformation, sa taille et sa sculpture.

♀. — Longueur: 6.8 mm. Sont jaunes: mandibules, scapes, dessus et lobes du pronotum, postscutellum, pattes I et II à partir de l'apex des fémurs, (mais avec une petite tache irrégulière derrière les tibias II), un anneau basilaire aux tibias III très caractéristique parce qu'il est étendu du côté antérieur jusqu'à l'apex. Eperons de tous les tibias jaunes. Dessous du funicule orangé. Tegulae jaunes et brunes. Segments abdominaux I-III et VI brun-ferrugineux. Sculpture de la tête et du thorax très finement et très densément ponctuée, les points contigus, difficilement séparables, l'aspect général étant par conséquent mat.

Mandibules arrondies à l'apex (par usure?). Lobe médian du clypéus simplement tronqué. Deuxième article du funicule long comme deux fois et 1/5 son diamètre apical, plus long que le troisième article qui ne dépasse pas une fois et 1/4 son diamètre apical et est subégal au quatrième. Les articles suivants plus courts que larges. Dessus de la tête un peu convexe; fossettes supra-orbitales étroites et obliques; triangle ocellaire assez aplati, distance postocellaire valant le double de la distance ocellulaire.

Angles antérieurs du pronotum parfaitement arrondis, le dessus du pronotum sans relief. Epinémium plat; carène prépectale très médiocre et très incomplète. Aire dorsale du segment médiaire vaguement délimitée mais bisectée par un sillon étroit bien net.

Pattes assez grêles: tibias III peu claviformes. La première abscisse de la nervure submarginale vaut deux fois la seconde, celle-ci est mal séparée de la nervure transverso-submarginale parce que l'angle de jonction est arrondi et la nervure transverso-submarginale fort oblique.

Premier segment abdominal relativement grêle, long comme le trochanter + le fémur III. Le segment II est relativement long et étroit. Aire pygidiale plane, peu ponctuée.

RÉSUMÉ.

Un nouveau tableau dichotomique permet de séparer les genres et sous-genres du complexe *Rhopalum-Podagrirus* en tenant compte du progrès des connaissances sur les espèces océaniques et sud-américaines.

Le genre *Podagrirus* compte 4 sous-genres dont trois vivent en Amérique du Sud et dont l'un (*Echucoides*) est diagnostiqué pour la première fois et inclut deux espèces nouvelles (son type: *piratus* du Pérou, et *cercericus* de Bolivie et du Pérou).

Huit espèces sud-américaines sont classées dans le sous-genre *Echuca* PATE, ce sont *geraesae* LECLERCQ et *valdiviae* LECLERCQ, et six espèces décrites ici de divers districts de l'Argentine, du Chili et de la Terre de Feu (*almagrus*, *droserus*, *getricus*, *magellanus*, *neuqueni* et *sorbicus*).

INDEX BIBLIOGRAPHIQUE.

LECLERCQ, J.

1951. Contribution à l'étude des *Crabroniens* néotropicaux appartenant au genre *Podagrirus* (SPINOLA, 1851). (Inst. r. Sci. nat. Belgique, Bull., XXVII, n° 34.)
 1954. Monographie systématique, phylogénétique et zoogéographique des *Hyménoptères Crabroniens*. (Liège, les Presses de «Lejeunia».)
 1955. Révision des *Podagrirus* (SPINOLA, 1851) *australien*. (Bull. Ann. Soc. R. Ent. Belgique, XCI, p. 305.)
 1955. Révision des *Rhopalum* (KIRBY, 1829) *néo-zélandais*. (Inst. r. Sci. nat. Belgique, Bull., XXXI, n° 82.)
 1957. Le genre *Rhopalum* (KIRBY, 1829) en Australie. (Bull. Ann. Soc. R. Ent. Belgique, XCIII, p. 177.)
 1957. Recherches systématiques et taxonomiques sur le genre *Podagrirus*. I. — Sur onze espèces d'Australie et une espèce des îles Fidji. (Inst. r. Sci. nat. Belgique, Bull., XXXIII, n° 15.)
 1957. Sur les éléments du mésopectus des *Hyménoptères Sphécides*. (Inst. r. Sci. nat. Belgique, Bull., XXXIII, n° 34.)

PATE, V. S. L.

1944. *Conspectus of the genera of Pemphilidine Wasps*. (American Midland Naturalist, XXXI, p. 329.)

TSUNEMI, K.

1952. *The genus Rhopalum* (KIRBY, 1829) of Japan, Korea, Saghalien and the Kuriles, with a suggested reclassification of the sub-genera and descriptions of four new species. (Journ. Fac. Sci. Hokkaido Univ., 6, Zool., XI, p. 110.)

UNIVERSITÉ DE LIÈGE, LABORATOIRE DE BIOCHIMIE ET
 INSTITUT ROYAL DES SCIENCES NATURELLES DE BELGIQUE.