

161

Sur trois *Encopognathus* (Kohl, 1896) de l'Afrique tropicale

(Hym. Sphecidae, Crabroninae).

par JEAN LECLERCQ

1. *Encopognathus* (*Encopognathus*) *africanus* n. sp.

Holotype. — Tanganyika Territory : Tanga, ♀, 10.VI.32 (J. OGILVE; British Museum, Natural History).

Espèce très proche de l'*Encopognathus brownei* (TURNER, 1917) dont elle se distingue par les caractères suivants :

Bord antérieur du clypéus à dents sensiblement plus fortes, avec une dent additionnelle dans l'échancrure qui sépare la paire médiane de chaque paire latérale (Fig. 1, cf. avec Fig. 2). Scapes plus robustes, plus larges, à carène plus saillante, sublamellaire. Sculpture de la tête (front et vertex jusqu'à la carène transversale), du mésonotum, des mésopleures et des trois premiers tergites abdominaux beaucoup plus grossière : confluyente, profonde, alvéolée, les espaces entre les points étant nettement plus étroits que les points eux-mêmes (alors que chez *brownei*, chacune des parties du corps en question présente des espaces entre les points dont la largeur dépasse le diamètre de la plupart des points). Dans la région ocellaire, la sculpture est tellement grossière que l'ocelle antérieur apparaît comme enfoncé dans une encoche limitée par un arc caréniforme ouvert vers l'avant. La partie dorsale du segment médiaire est alvéolée, les alvéoles étant bien plus larges que chez *brownei*, l'alvéole la plus large, située au milieu de la partie basale, est presque aussi grande que le postscutellum sans ses expansions.

Postscutellum noir au milieu, ses expansions, testacé clair, sont du même type que celles de *brownei*, mais sensiblement plus larges et distinctement échancrées au milieu du bord postérieur. La sculpture des

tergites IV-V fait ici aussi un contraste frappant avec celle des trois premiers tergites : elle est rugueuse avec de petits points superficiels. L'aire pygidiale est ferrugineuse (jaune chez *brownei*). Les pattes ont une coloration semblable à celle de *brownei* mais tous les tibias sont noircis postérieurement, les tibias III n'ayant plus qu'une tache apicale jaune allongée au côté externe.

2. *Encopognathus (Encopognathus) brownei* TURNER (1917).

Sud-Ouest Africain : Okahandya, ♂, 19-29.XII.27; 3 ♀ ♀, 20-26.I.28; 3 ♂ ♂, 2 ♀ ♀, 3-18.III.28 (R. E. TURNER); Tanganyka Territory : Tanga, ♀, 10.VII.32 (J. OGILVE) (British Museum, Natural History).

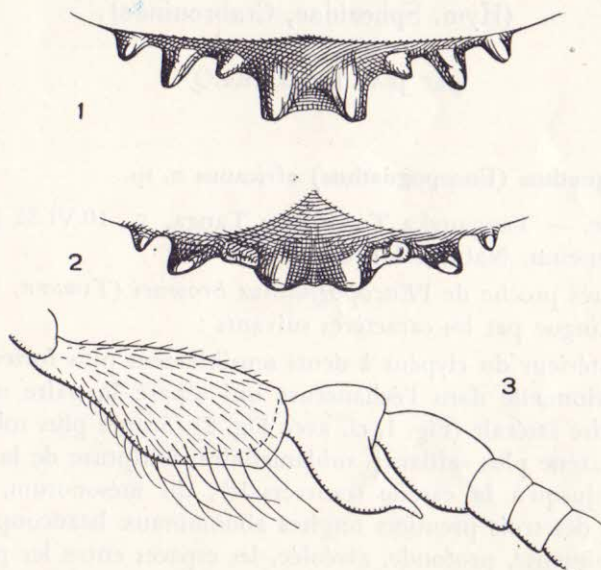


Fig. 1. — *Encopognathus africanus* n. sp. ♀ : bord antérieur du clypéus.

Fig. 2. — *Encopognathus brownei* TURNER ♀ : idem.

Fig. 3. — *Encopognathus brownei* TURNER ♂ : articles basilaires des antennes.

Le mâle de cette espèce n'a jamais été décrit. Il présente les caractères sexuels secondaires suivants :

Postscutellum noir et brun, plus long et moins large, le bord apical faiblement échancré. Les premiers articles des antennes (Fig. 3) sont modifiés d'une façon caractéristique qui rappelle ce que V. S. L. PATE (1948) figure pour *acanthomerus*. Le bord antérieur du clypéus est faiblement et très obtusément saillant au milieu tandis que ses dents latérales sont très obsolètes et difficilement visibles (cf. la ♀, Fig. 2).

Les fémurs I sont déprimés à la base en-dessous et portent au milieu de cette dépression une forte dent brune, un peu courbée, subparallèle au trochanter, et la pointe dirigée non pas vers le bas ou vers l'avant, mais vers la hanche (comme chez *acanthomerus* PATE, 1948). Tibias I déprimés vers l'apex en dessous et à fortes soies serrées, blanches, sous la dépression. Métatarses I tordus et laminés.

Il est remarquable que les caractères sexuels secondaires de ce mâle ressemblent aussi fidèlement ceux de l'*Encopognathus acanthomerus* dont la sculpture est si différente. Cette espèce a toutefois le bord antérieur du clypéus échancré au milieu et les tibias beaucoup plus mélanisés (presqu'entièrement jaunes chez *brownei*).

3. *Encopognathus (Encopognathus) rhodesianus* ARNOLD (1932).

Sud-Ouest Africain : Okahandya, ♂, 10-16.II.28; 8 ♂ ♂, 4 ♀ ♀, 17-23.II.28; ♂, 2-18.III.28; ♂, 24.II/1.III.28 (R. E. TURNER; British Museum, Natural History). Cette espèce n'était connue que de la Rhodésie du Sud. Aucun *Encopognathus* n'avait été signalé jusqu'ici des régions désertiques du Sud-Ouest Africain (cf. J. LECLERCQ, 1954, carte 8).

INDEX BIBLIOGRAPHIQUE

- ARNOLD, G., 1932. — New species of Ethiopian Sphegidae. — *Occasional Papers Rhodesian Mus.*, I, p. 1.
- LECLERCQ, J., 1954. — Monographie systématique, phylogénétique et zoogéographique des Hyménoptères Crabroniens. — Liège : les Presses de « Lejeunia ».
- PATE, V. S. L., 1948. — New Pemphilid Wasp from Southern Nigeria. — *Proc. U. S. N. Mus.*, XCII, p. 149.
- TURNER, R. E., 1917. — Notes on Fossorial Hymenoptera. XXV. On new Sphecoidea in the British Museum. — *Ann. Mag. Nat. Hist.*, (8), XIX, p. 106.

UNIVERSITE DE LIEGE,
Laboratoires de Biochimie.