

*Ceropegia schaijesorum* Malaisse (Asclepiadaceae), espèce nouvelle du Zaïre

Author(s): F. Malaisse

Source: *Bulletin du Jardin botanique National de Belgique / Bulletin van de Nationale Plantentuin van België*, Vol. 56, No. 3/4 (Dec. 31, 1986), pp. 490-492

Published by: Botanic Garden Meise

Stable URL: <https://www.jstor.org/stable/3668208>

Accessed: 06-01-2022 10:12 UTC

---

JSTOR is a not-for-profit service that helps scholars, researchers, and students discover, use, and build upon a wide range of content in a trusted digital archive. We use information technology and tools to increase productivity and facilitate new forms of scholarship. For more information about JSTOR, please contact [support@jstor.org](mailto:support@jstor.org).

Your use of the JSTOR archive indicates your acceptance of the Terms & Conditions of Use, available at <https://about.jstor.org/terms>



JSTOR

Botanic Garden Meise is collaborating with JSTOR to digitize, preserve and extend access to *Bulletin du Jardin botanique National de Belgique / Bulletin van de Nationale Plantentuin van België*

BAS-KATANGA (RÉGION DU SHABA) : Kania [S 7°31' E 27°25'], zone de Malemba Nkulu, alt. 725 m, affleurements gneissiques en forêt claire, févr. 1986, *Bamps & Malaisse* 8570 (BR holotype, K, UPS, WAG iso-).

Nous nous faisons un plaisir de dédier cette espèce à Xavier Courouble, directeur de la société SOMICA à Kania, qui nous a si aimablement accueillis durant notre séjour dans cette localité et qui nous a utilement guidés dans tous les biotopes intéressants de la concession minière de Kania.

Cette nouvelle espèce est remarquable au sein du genre par la disposition des feuilles groupées au sommet de la tige. Cet aspect ne s'observe que chez *C. rupestris* E. Wimm., connu du sud-ouest de la Tanzanie (Southern Highlands Province), mais chez cette espèce, les fleurs, à pédicelle de 5-15 mm de long, sont disposées en un racème  $\pm$  allongé au-dessus des feuilles, alors que chez *C. couroublei*, les fleurs sont axillaires à l'aisselle des feuilles supérieures, avec un pédicelle de 1-2 mm de long.

C'est la première fois qu'un *Cyphia* est récolté dans le District phytogéographique du Bas-Katanga au Zaïre, les cinq autres espèces zairoises étant connues seulement du District du Haut-Katanga.

La clé de détermination des *Cyphia* de la Flore d'Afrique centrale, *Lobeliaceae* : 53 (1985) peut être modifiée comme suit :

...

2. Etamines de 4-8 mm de long; pétales supérieurs en général nettement enflés en forme de sac à la base :
  - 3bis. Fleurs solitaires et axillaires à l'aisselle des feuilles supérieures; feuilles groupées au sommet de la tige . . . . . *C. couroublei*
  - 3bis. Fleurs en racèmes  $\pm$  allongés, parfois contractés, au sommet de la tige; feuilles espacées le long de la tige :
4. Plante généralement dressée;...

P. Bamps & F. Malaisse (BR)

---

### *Ceropegia schaijesorum* Malaisse (*Asclepiadaceae*), espèce nouvelle du Zaïre

Depuis plusieurs années nous connaissons l'existence, aux environs de Kolwezi, par des photographies réalisées en 1966 par

M. Schaijes, d'un *Ceropegia* non encore signalé du Shaba (Lisowski & Malaisse, Bull. Jard. Bot. Nat. Belg. 44: 401-418. 1974; Malaisse, Bull. Jard. Bot. Nat. Belg. 54: 213-234. 1984). Une plante stérile récoltée en 1982 dans la vallée de la Luilu et transplantée au Jardin botanique de la Kasapa (Université de Lubumbashi) a fleuri en 1985. Il s'agit d'une espèce nouvelle que nous décrivons ci-dessous.

*Ceropegia schaijesorum* Malaisse sp. nov. (sect. *Laguncula*, ser. *Umbraticolae*); *C. umbraticolae* K. Schum. affinis, sed corolla basi inflata sphaericaque et lobis intus brunneis versus purpureo-viridis, corona lobis externis profunde bifidis linearibusque valde distincta. — Fig. 2.

*Planta* herbacea, perennis, erecta, 10-15 cm alta; rhizoma breve, ad 2,5 cm longum et 5 mm latum, radicibus carnosis et cylindricis vel fusiformibus ad 20 cm longis et 4 mm latis; caulis pilosus.

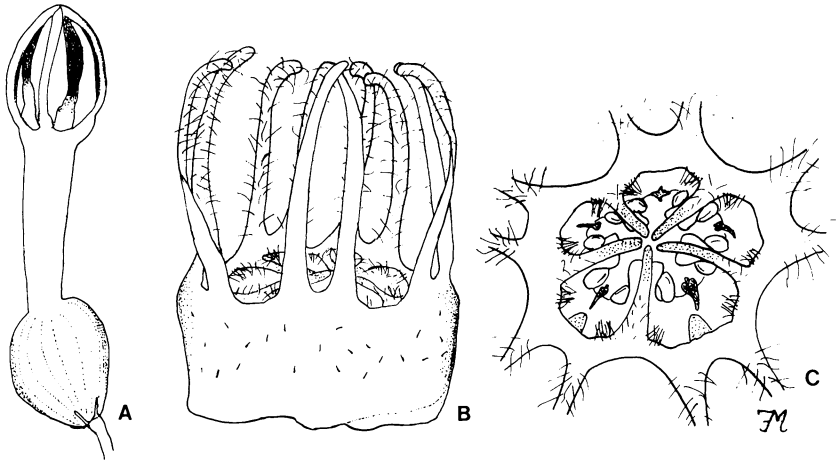


Fig. 2. — *Ceropegia schaijesorum* Malaisse : A, corolle ( $\times 3/4$ ); B, couronne, vue de face montrant les lobes externes bifides ( $\times 5$ ); C, détail de la couronne montrant les lobes internes ( $\times 5$ ) (Malaisse 13 692).

*Folia* petiolo 3-5 mm longo; lamina ovata, basim versus cordata, pilosa, 3 cm longa et 1,7 cm lata. *Flores* axillares, horizontales, pedicello 1,5 cm longo; sejala 5, linearia, 4 mm longa; corolla utrinque glabra, 7-8 cm longa, luteo-alba lobis brunneis exceptis, basi inflata sphaericaque, 1,6 cm diam., deinde cylindrica 9-

10 mm diam.; lobi 3,5 cm longi, 4 mm lati, intus brunnei; corona 7 mm diam., lobis externis 6 mm longis profunde bifidis pilosis linearibusque, internis curvis liberis integris et 1 mm altis. *Folliculi* ignoti.

RÉGION DU SHABA: Nzilo — Kyamasumba, km 11, vallée de la Luilu [10°30' S, 25°24' E], zone Kolwezi, alt. 1190 m, forêt claire sur pente rocheuse, nov. 1985, *Malaise* 13692 (BR holotype).

*Observations*: 1. — Lors de sa création par Huber (1957), la série *Umbraticolae* de la section *Laguncula* ne comprenait qu'une seule espèce, *C. umbraticola*. Cette espèce est aujourd'hui connue d'Angola, du Zaïre (Shaba) et de Tanzanie. Suite aux études ultérieures de Stopp (1964, 1971), de Malaise (1984) et à la présente description de *C. schaijesorum*, espèce caractérisée par la longueur remarquable des lobes externes de la couronne, cette série comprend sept espèces. Toutes les stations connues des espèces de cette série se situent dans la Région zambézienne.

2. — La plante a été photographiée, mais non récoltée, par M. Schaijes aux endroits suivants: env. Kolwezi [10°45' S, 25°27' E], alt. 1425 m, oct. 1966, forêt claire, *Schaijes* 2876 (BR photo); ibid. [10°43' S, 25°35' E], alt. 1400 m, nov. 1966, forêt claire, *Schaijes* 2877 (BR photo). La plante est dédiée à Mr et Mme M. Schaijes qui, par leurs récoltes au Shaba, ont largement contribué à la connaissance de divers taxons.

F. Malaise (BR)

---

## Deux nouveaux *Polystachya* Hook. f. (*Orchidaceae*) d'Afrique centrale

*Polystachya fabriana* Geerinck sp. nov.; a *P. uluguruense* Cribb & Podzorski sepalò medio 15-18 mm longo, sepalis lateralibus 12-15 mm longis, epichilio 15-18 mm longo basi distincte 3-lobato omnino ciliato et marginibus crenulatis praecipue differt.

*P. uluguruensis* Auct. non Cribb & Podzorski; Geerinck, Bull. Jard. Bot. Nat. Belg. 49: 418, fig. 17 (1979).