

G · E · O

GEOGRAPHIE · ECOLOGIE · ENVIRONNEMENT ·
ORGANISATION DE L'ESPACE

L'ACCÈS AUX FONCTIONS ET L'AMÉNAGEMENT DES TERRITOIRES FACE AUX ENJEUX DE NOTRE SOCIÉTÉ

OUVRAGE COLLECTIF SOUS LA DIRECTION DE
BERNADETTE MÉRENNE-SCHOUMAKER ET ANNE BARTHÉLEMI

FEGEPRO

Face aux défis rencontrés par le monde d'aujourd'hui, gérer et planifier les territoires est devenu un axe majeur des politiques publiques impliquant chaque citoyen comme chaque entreprise ou service public. On doit donc se réjouir que les actuels programmes de géographie dans l'enseignement secondaire aient choisi une telle thématique de manière continue de la 3^e à la 6^e et plus spécifiquement au niveau de cette dernière année du secondaire au moment où les étudiants sont prêts à prendre leur envol vers leurs futurs possibles.

Encore faut-il que les enseignants disposent des bonnes ressources, de ressources à jour, d'exemples concrets de mise en œuvre pour mener à bien cette mission. Ce GEO 85 tente à la fois de rassembler les savoirs et savoir-faire indispensables et de proposer des pistes d'exploitation pédagogique conçues par des enseignants et souvent déjà testées en classe. Plus que jamais avec ce GEO 85, nous nous inscrivons dans les objectifs fixés par l'équipe de bénévoles qui œuvrent au sein de la FEGEPRO : accompagner les professeurs dans leur travail en classe et promouvoir et défendre la géographie dans l'enseignement.

Un nouvel ouvrage de référence pour les 2^e & 3^e degrés de l'enseignement secondaire

L'essentiel des savoirs de base est présenté sous forme de **fiches** afin d'en faciliter leur utilisation. Ces fiches sont classées en **quatre thématiques** :

- les grands défis et enjeux du monde actuel
- les territoires, point de départ par excellence des études géographiques, notamment celles ayant trait aux fonctions et à l'aménagement de territoires
- les savoirs relatifs aux fonctions
- les savoirs relatifs à l'aménagement et à la gestion de ces territoires

Quant aux **séquences pédagogiques**, elles sont proposées selon **quatre axes** d'exploitation :

- le diagnostic territorial
- l'accès à une fonction
- un nouveau projet ou un projet en cours
- un exercice de prospective territoriale

Découvrez le nouveau GEO • 85 sans plus attendre !

[Retrouvez nos offres à la fin de ce teaser](#)

G • E • O

L'ACCÈS AUX FONCTIONS ET L'AMÉNAGEMENT DES TERRITOIRES FACE AUX ENJEUX DE NOTRE SOCIÉTÉ

OUVRAGE COLLECTIF SOUS LA DIRECTION DE
BERNADETTE MÉRENNE-SCHOUMAKER ET **ANNE BARTHÉLEMI**

ÉDITION DE LA

FÉDÉRATION DES PROFESSEURS DE GÉOGRAPHIE DE BELGIQUE FRANCOPHONE
7, RUE DES FRÊNES – B 6700 ARLON (BELGIQUE)



TABLE DES MATIÈRES

ÉDITORIAL	3
INTRODUCTION	9
CONSIDÉRATIONS MÉTHODOLOGIQUES	11
PARTIE 1 – SAVOIRS	15
SAVOIRS DE BASE	
▪ UN CADRE GÉNÉRAL : LES GRANDS DÉFIS ET ENJEUX DU MONDE ACTUEL	17
▪ À PROPOS DES TERRITOIRES	18
▪ L'ACCÈS AUX FONCTIONS	20
▪ L'AMÉNAGEMENT ET LA GESTION DES TERRITOIRES	22
FICHES	
LES GRANDS DÉFIS ET ENJEUX DU MONDE ACTUEL	
FICHE 1 S'INSCRIRE DANS LE DÉVELOPPEMENT DURABLE	29
FICHE 2 INTÉGRER LA JUSTICE SPATIALE	31
FICHE 3 RENCONTRER LES MULTIPLES DÉFIS ET ENJEUX ENVIRONNEMENTAUX	33
FICHE 4 RÉUSSIR LES NÉCESSAIRES TRANSITIONS	35
À PROPOS DES TERRITOIRES	
FICHE 5 IDENTIFIER LES FACTEURS DE DIFFÉRENCIATION DES TERRITOIRES	37
FICHE 6 DISTINGUER OCCUPATION, UTILISATION ET AFFECTATION D'UN SOL	39
FICHE 7 CHOISIR DES INDICATEURS TERRITORIAUX ET LES ANALYSER AVEC DES OUTILS NUMÉRIQUES	41
FICHE 8 DÉCOUVRIR LES GRANDS MODÈLES D'ORGANISATION DES TERRITOIRES	43
FICHE 9 RECHERCHER LES MÉCANISMES À L'ORIGINE DES ORGANISATIONS TERRITORIALES	45
FICHE 10 IDENTIFIER LES GRANDS PROCESSUS D'ÉVOLUTION DES TERRITOIRES ET LEURS CONSÉQUENCES	47
FICHE 11 RÉALISER UN DIAGNOSTIC TERRITORIAL	51

L'ACCÈS AUX FONCTIONS

FICHE 12	DISTINGUER FONCTION, ACTIVITÉ, SECTEUR D'ACTIVITÉS ET SERVICE	53
FICHE 13	IDENTIFIER LES FACTEURS DE DIFFÉRENCIATION ET DE CLASSIFICATION DES FONCTIONS	55
FICHE 14	IDENTIFIER LES FACTEURS DE LOCALISATION DES FONCTIONS	57
FICHE 15	EXPLIQUER LA RÉPARTITION DES SERVICES DANS UN CADRE RÉGIONAL OU NATIONAL	61
FICHE 16	EXPLIQUER LA RÉPARTITION DES SERVICES DANS UN CADRE LOCAL	63
FICHE 17	MESURER L'ACCESSIBILITÉ À UNE FONCTION	65
FICHE 18	IDENTIFIER LES IMPACTS D'UNE NOUVELLE FONCTION OU DE L'EXTENSION D'UNE FONCTION EXISTANTE SUR UN TERRITOIRE	69

L'AMÉNAGEMENT ET LA GESTION DES TERRITOIRES

FICHE 19	IDENTIFIER LES GRANDS DÉFIS D'UN PROJET D'AMÉNAGEMENT	71
FICHE 20	DISTINGUER LES PRINCIPAUX ACTEURS DE L'AMÉNAGEMENT DU TERRITOIRE	73
FICHE 21	DÉCOUVRIR DE NOUVEAUX MODES DE GOUVERNANCE	75
FICHE 22	IDENTIFIER LES PRINCIPAUX OUTILS DE L'AMÉNAGEMENT DU TERRITOIRE	77
FICHE 23	ANALYSER UN PROJET D'AMÉNAGEMENT	79
FICHE 24	S'INTERROGER SUR DES PROJETS D'AMÉNAGEMENT URBAIN	81
FICHE 25	S'INTERROGER SUR DES PROJETS D'AMÉNAGEMENT RURAL	83
FICHE 26	S'INTERROGER SUR DES PROJETS DE MOBILITÉ	85
FICHE 27	S'INTERROGER SUR DES PROJETS DE LOGEMENT	87
FICHE 28	S'INTERROGER SUR DES PROJETS DE DÉVELOPPEMENT ÉCONOMIQUE	89
FICHE 29	S'INTERROGER SUR DES PROJETS ENVIRONNEMENTAUX EN LIEN OU NON AVEC UN RISQUE	91
FICHE 30	ESTIMER LA DURABILITÉ D'UN PROJET	93
FICHE 31	IDENTIFIER DES TENDANCES ÉMERGENTES SUSCEPTIBLES D'INFLUENCER L'AMÉNAGEMENT DE DEMAIN	95
FICHE 32	ANALYSER UN PROJET DE PROSPECTIVE	97
FICHE 33	UTILISER UNE DÉMARCHÉ PROSPECTIVE AVEC SES ÉLÈVES	99
FICHE 34	RESSOURCES INTÉRESSANTES POUR TRAVAILLER L'AMÉNAGEMENT DU TERRITOIRE EN CLASSE (BRUXELLES ET RÉGION WALLONNE)	101

DIAGNOSTICS TERRITORIAUX

- ÉVOLUTION DE L'OCCUPATION DU SOL EN WALLONIE ENTRE 1971 ET AUJOURD'HUI : COMMENT NOS TERRITOIRES ONT-ILS CHANGÉ ? 105
- AMÉNAGEMENT DU TERRITOIRE À KINSHASA
 - INTRODUCTION AUX TROIS SÉQUENCES 107
 - L'UTILISATION DU SOL 109
 - LA CROISSANCE URBAINE 113
 - LA FONCTION RÉSIDENTIELLE 115

ACCÈS AUX FONCTIONS

- UN PROJET DE LOTISSEMENT À WAVRE 119
- MON RÊVE IMMOBILIER ET PROFESSIONNEL 121
- LA LOCALISATION DES SERVICES D'URGENCE ET DE RÉANIMATION EN BELGIQUE 125
- LA BELGIQUE, UNE TERRE DE FESTIVALS 129
- QUEL ACCÈS À L'INTERNET MOBILE ? 133

AMÉNAGEMENTS

- L'AMÉNAGEMENT D'UN ESPACE RURAL CÔTIER AU JAPON POUR LIMITER LE RISQUE LIÉ AUX TSUNAMIS 137
- SAUVER VENISE 141
- OÙ LOCALISER LES PREMIERS PARCS NATIONAUX DE LA WALLONIE ? 145
- À CHARLEROI, POURRA-T-ON JOUER ? ANALYSE D'UN PROJET DE PARC DE LOISIRS 147

PROSPECTIVE

- QUELLE WALLONIE DEMAIN ? 149
- ANALYSER UN PROJET DE PROSPECTIVE : L'AMÉNAGEMENT ET LA GESTION DES TERRITOIRES AU SEIN DE L'UE 153

PARTIE 1

SAVOIRS

B. MÉRENNE-SCHOUMAKER

1. LE CADRE GÉNÉRAL : LES GRANDS DÉFIS ET ENJEUX DU MONDE ACTUEL

Pour donner du sens aux apprentissages et mieux les organiser, nous proposons d'abord de réfléchir aux grands enjeux ou défis du monde actuel. En effet, nous pensons que l'objectif d'un cours de géographie n'est pas d'étudier un espace pour lui-même, voire pour les connaissances en termes de savoirs et de savoir-faire que cette étude pourrait apporter, mais bien de s'interroger sur le monde actuel et/ou futur au départ de situations territoriales bien concrètes, choisies à plusieurs échelles spatiales différentes, dans les territoires proches et plus lointains, dans des territoires connus et non connus. L'objectif d'un cours de géographie est également de préparer les élèves à devenir des citoyens, prêts à intervenir individuellement et collectivement par des comportements adéquats, car ayant pris conscience des enjeux et défis et du rôle positif qu'ils peuvent y jouer.

Pour rappel, un **enjeu** est ce que l'on risque, ce que l'on peut gagner ou perdre tandis qu'un **défi** est un obstacle ou un challenge à relever.

Les défis et enjeux contemporains sont multiples, mais on a pris l'habitude de les regrouper en trois ou quatre grandes thématiques correspondant aux composantes du développement durable : la composante économique, la composante sociale et la composante environnementale à laquelle on ajoute souvent une composante « gouvernance » (**FICHE 1 : S'INSCRIRE DANS LE DÉVELOPPEMENT DURABLE**).

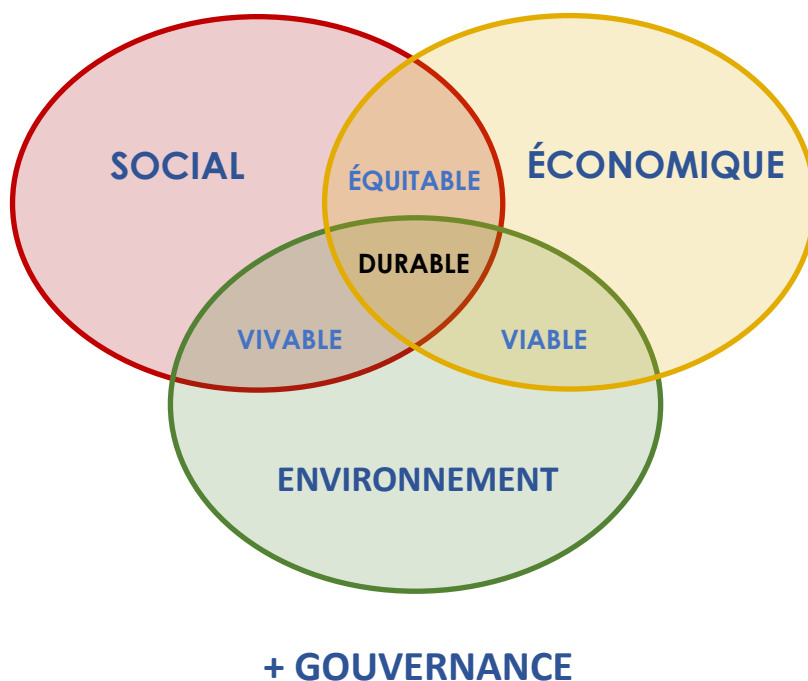
Des trois dimensions du développement durable, c'est sans conteste le volet social qui devrait à notre sens le plus progresser. Davantage d'équité signifie un développement économique mieux réparti comme des conditions environnementales de vie de qualité pour tous. Ces exigences se retrouvent sous le concept de justice spatiale au cœur de l'aménagement du territoire (**FICHE 2 : INTÉGRER LA JUSTICE SPATIALE**).

Bien entendu quand on évoque le développement durable, on pense immédiatement aux aspects environnementaux, car l'empreinte des activités humaines est telle aujourd'hui que l'on parle d'**Anthropocène**, c'est-à-dire de « l'âge de l'Homme » qui aurait succédé à l'Holocène, l'âge interglaciaire où nous étions depuis environ 10 000 ans. Pour certains géologues, ce changement aurait commencé vers 1950 avec les dépôts radioactifs issus des premiers essais de la bombe nucléaire sur tout le globe terrestre. Ses signes les plus manifestes sont, outre les changements climatiques, l'accumulation de matériaux polluants dans les sols ou les eaux et la perte de la biodiversité. Les aspects environnementaux à prendre en compte sont donc multiples ; ils concernent tout autant la protection (voire le rétablissement) de la biodiversité, la lutte contre toutes les pollutions tant de l'air, des eaux et des sols avec sans doute en premier aujourd'hui l'impérieuse nécessité de réduire les gaz à effet de serre (GES) à l'origine des changements climatiques et ainsi d'atteindre la neutralité carbone (**FICHE 3 : RENCONTRER LES MULTIPLES DÉFIS ET ENJEUX ENVIRONNEMENTAUX**).

DÉFINITION ET COMPOSANTES

Concept précisé en 1987 dans le rapport Brundtland publié par la CMED (Commission mondiale sur l'environnement et le développement) (*Our Common Future* ou en français : *Notre avenir à tous*, 1988) : un développement qui satisfait les besoins de la génération actuelle sans priver les générations futures de la possibilité de satisfaire leurs propres besoins. Le concept est global et repose sur trois piliers (économique, environnemental et social) auquel on ajoute de plus en plus un quatrième : la gouvernance (ou éthique de la gestion : plus ouverte, décentralisée, collaborative, conduisant à l'intervention d'une pluralité d'acteurs).

LES QUATRE COMPOSANTES DU DÉVELOPPEMENT DURABLE



D'APRÈS : F. Rouxel et D. Rist, 2000, p. 33.

DD ET CROISSANCE ÉCONOMIQUE

Le développement n'implique pas nécessairement croissance économique, c'est un « mieux » sans être nécessairement un « plus » et qui devrait viser une économie socialement utile répondant aux besoins des habitants, ce qui n'est pas toujours le cas de l'économie « classique ».

À PROPOS DE LA DURABILITÉ

La **durabilité** appelle non seulement un système viable (une économie respectueuse de l'environnement) et vivable (des lieux où l'on peut vivre et non survivre), mais surtout plus équitable, c'est-à-dire qui refuse toutes les inégalités.

En septembre 2015, au Sommet des Nations unies de New York sur le développement durable, plus de 193 chefs d'État et de gouvernement ont adopté à l'unanimité un programme mondial audacieux intitulé : *Transformer notre monde : le Programme de développement durable à l'horizon 2030*, un plan d'action poursuivant **17 objectifs de développement durable (ODD)** pour l'humanité, la planète et la prospérité. Ces objectifs remplacent les 8 objectifs du millénaire pour le développement (OMD) qui avaient pour échéance 2015.

LES 17 OBJECTIFS DE DÉVELOPPEMENT DURABLE (ODD)



SOURCE : <https://fr.unesco.org/sdgs>

BIBLIO ET RESSOURCES COMPLÉMENTAIRES

- Baba S., *Trente idées reçues sur le développement durable*. Montréal : Éditions JFD, 2021.
- Commission interdépartementale pour le Développement durable (Belgique), *Avant-projet de Plan fédéral de développement durable, 19-03-2021*.
https://www.developpementdurable.be/sites/default/files/content/20210413_avant-projet_plan_federal_developpement_durable_fr_2.pdf
- Rouxel F. et Rist D., *Le développement durable. Approche méthodologique dans les diagnostics territoriaux*. Paris : CERTU, 2000.
- SPW, *Le développement durable en Wallonie*.
<http://www.wallonie.be/fr/le-developpement-durable>

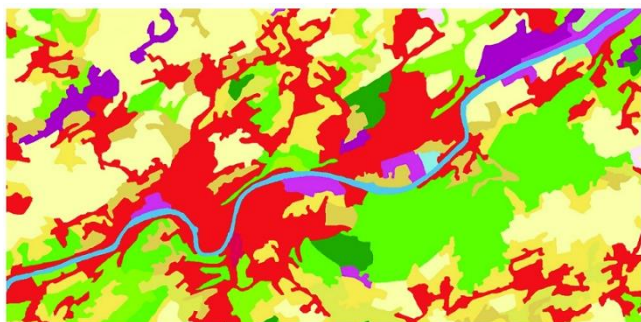


Figure 1 : Extrait de la base de donnée CLC (2018)

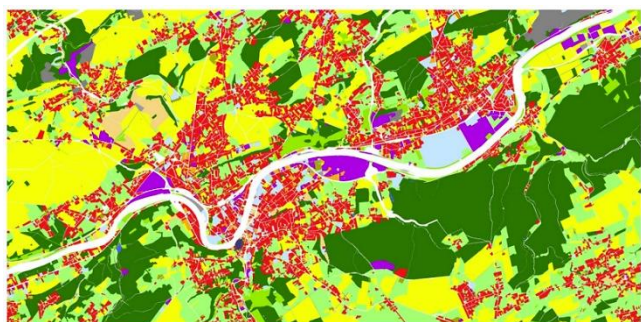


Figure 2 : Extrait de la carte d'utilisation du sol wallon (Iweeps, 2017)



Figure 3 : Extrait du plan du secteur wallon (Wallonmap, 2019)

OCCUPATION

= couverture

L'occupation du sol est définie par l'ONU comme « *la couverture (bio-)physique de la surface des terres émergées* ». Elle fait référence à des caractéristiques physiques, par exemple : espace boisé, herbacé, construit, etc.

L'occupation du sol est largement étudiée par télédétection spatiale, notamment par l'Agence Européenne de l'Environnement (AEE) au travers de sa base de données « *Corine Land Cover* » (CLC). Elle peut par ailleurs donner une indication de l'usage (ou du non-usage) que l'homme fait des espaces.

UTILISATION

= usages / activités

L'utilisation du sol fait référence aux activités ou usages que les humains déploient : par exemple, l'agriculture, l'habitat, l'activité économique, etc.

A une même occupation du sol, par exemple « *végétation herbacée* » pourrait correspondre plusieurs utilisations : un jardin résidentiel ou une prairie par exemple. De même, un type d'utilisation du sol peut recouvrir plusieurs types d'occupation : une zone résidentielle se compose de pelouses, de bâtiments, de surfaces imperméabilisées, etc.

Enfin, notons que plusieurs utilisations peuvent être présentes sur une même parcelle.

AFFECTATION

= utilisation(s) autorisée(s)

L'affectation du sol désigne la ou les utilisation(s) que l'on peut juridiquement en faire. Elle est fixée par la réglementation urbanistique en vigueur, généralement sous forme de plan de zonage (« *land use plan* » en anglais). En Wallonie, c'est principalement le plan de secteur qui définit l'affectation des sols. Certaines zones du territoire sont destinées à l'urbanisation (zones d'habitat, d'activités économiques, etc.) et d'autres ne sont pas destinées à l'urbanisation (zone agricole, zone d'espaces verts, etc.)

POINTS D'ATTENTION AFIN D'ORIENTER LE CHOIX DES PROJETS À RETENIR ET GUIDER LEUR ANALYSE AVEC (PAR) LES ÉLÈVES

QUELS OBJECTIFS MAJEURS ?	<ul style="list-style-type: none"> ▪ Lutter contre la désertification d'un territoire ▪ Protéger l'agriculture et si possible la développer ou la diversifier ▪ Protéger un territoire de l'étalement urbain, de la rurbanisation ▪ Maintenir ou développer des services et/ou des emplois ▪ Aider au développement du tourisme doux (tourisme à la ferme, gites ruraux...) (FICHE 28) ▪ Protéger les paysages
QUELS ESPACES CHOISIR ?	<ul style="list-style-type: none"> ▪ Ne pas se limiter à des régions agricoles ▪ Choisir à la fois des espaces proches des villes et soumis à la pression urbaine et des espaces plus à l'écart et parfois en difficultés.

EXEMPLES DE PROJETS POUVANT ÊTRE ÉTUDIÉS

AU NIVEAU DES ESPACES BÂTIS	<ul style="list-style-type: none"> ▪ Opérations de revitalisation de noyaux ruraux ▪ Opérations de protection ou de rénovation du patrimoine architectural ▪ Développement d'espaces collectifs culturels, sportifs... pour favoriser les rencontres, pour permettre le coworking...
AU NIVEAU DES ESPACES NON BÂTIS	<ul style="list-style-type: none"> ▪ Lutte contre le mitage des espaces afin de protéger la ruralité et les espaces agricoles ▪ Protection ou restauration des paysages ▪ Protection et développement de l'agriculture ▪ Aménagement d'un espace public (Fiche 18 du GEO 78) ; ex. : une place dans un village ▪ Aménagement d'une voirie (FICHE 26)

EXEMPLES DE PROJETS INTÉGRÉS EN WALLONIE

ODR (OPÉRATION DE DÉVELOPPEMENT RURAL)	Il s'agit d'une réflexion collective sur l'ensemble des aspects qui font la vie d'une commune rurale : agriculture, économie, emploi, aménagement du territoire, urbanisme, environnement, mobilité, logement, actions culturelle et associative...
PCDR (PROGRAMME COMMUNAL DE DÉVELOPPEMENT RURAL)	Programme issu de la réflexion précédente comprenant des objectifs clairs à atteindre et des actions concrètes à entreprendre pour la dizaine d'années à venir. Il intègre les principes du développement durable et se construit au cœur de la commune avec la participation de tous : les mandataires, les citoyens, les associations, les milieux économiques, sociaux, culturels et environnementaux. Les axes essentiels d'un tel programme sont le développement de la participation des citoyens, la protection de la ruralité, l'amélioration du cadre de vie... Actuellement 126 communes wallonnes sont concernées.

SES PRINCIPALES ÉTAPES

CHOISIR UN TERRITOIRE	<ul style="list-style-type: none"> ▪ Un territoire qui ne fait pas l'objet d'un projet, car, dans ce cas, il s'agirait d'analyser un projet existant ▪ Un territoire familier des élèves parce que proche de l'école ou ayant déjà fait l'objet d'une étude préalable ▪ Un territoire se prêtant à des choix multiples notamment en termes de fonctions afin d'élargir au maximum les choix possibles
EN DRESSER SON DIAGNOSTIC	<p>En utilisant la FICHE 11 pour mettre notamment en évidence forces et faiblesses et les enjeux à rencontrer</p>
CONSTRUIRE PLUSIEURS SCÉNARIOS	<ul style="list-style-type: none"> ▪ En se fixant une échéance d'au moins 20 ans ▪ En choisissant des contextes variés et en imposant de la sorte une ou des contraintes, par exemple : <ul style="list-style-type: none"> • un espace interdit aux voitures • un espace où pas de financement public possible sans la mise en place d'une réelle mixité de fonctions • idem, mais en visant une mixité intergénérationnelle • un espace répondant aux exigences de la neutralité carbone • ... <p>Les scénarios sont construits par des groupes d'élèves ; ceux-ci pourraient consulter un responsable public ou un bureau d'aménagement. On peut aussi imaginer si le quartier est déjà habité d'aller consulter la population.</p>
DÉBATTRE DES SCÉNARIOS	<ul style="list-style-type: none"> ▪ Confrontation des résultats attendus pour chaque scénario ▪ Mise en évidence pour chacun des forces et faiblesses ▪ Choix d'un scénario qui rencontrerait le plus d'adhésion
IMAGINER LES STRATÉGIES DE MISE EN ŒUVRE	<ul style="list-style-type: none"> ▪ Comment planifier un tel projet ? ▪ Quels partenaires publics ou privés possibles ? ▪ Quelle campagne de communication ?

DES JEUX POUVANT PRÉPARER À CETTE DÉMARCHE

BELGIQUE BAS CARBONE ?	<ul style="list-style-type: none"> ▪ Transition de la Belgique vers une société décarbonée en 2050 : Créez votre propre scénario bas carbone : https://climat.be/2050-fr/my2050-tool
JEUX SUR LA VILLE DE DEMAIN	<ul style="list-style-type: none"> ▪ Empreintes, <i>Citymagine</i>, un nouvel outil pédagogique pour imaginer la ville de demain : http://www.empreintes.be/citymagine/ ▪ Réseau Idées, <i>Urbo</i>, La ville en transition : https://www.reseau-idee.com/outils-

PARTIE 2

EXPLOITATIONS PÉDAGOGIQUES

COORDINATION : B. MÉRENNE-SCHOUMAKER ET A. BARTHÉLEMI

PUBLIC CONCERNÉ : 6^e année

OBJECTIFS D'APPRENTISSAGE

- ✓ Repérer et justifier des atouts et contraintes pour implanter un festival sur un globe virtuel à l'aide des fiches du GEO 84 (campings, croisement route/autoroute, gare de voyageurs par exemple) et de la **FICHE 14** de ce GEO
- ✓ Mesurer les nuisances engendrées par un festival de musique à partir d'outils d'analyse spatiale disponibles dans ArcGIS Online
- ✓ Déterminer le festival le plus et le moins nuisible à partir d'arguments quantifiés

FICHES GEO 85 CONCERNÉES

- ✓ **FICHE 7** Choisir des indicateurs territoriaux et les analyser avec des outils numériques
- ✓ **FICHE 11** Réaliser un diagnostic territorial
- ✓ **FICHE 14** Identifier les facteurs de localisation des fonctions
- ✓ **FICHE 18** Identifier les impacts d'une nouvelle fonction (ou son extension) sur un territoire

POUR ALLER PLUS LOIN

- ✓ **FICHE 3** Rencontrer les multiples défis et enjeux environnementaux
- ✓ **FICHE 5** Identifier les facteurs de différenciation des territoires
- ✓ **FICHE 15** Expliquer la répartition des services dans un cadre régional ou national
- ✓ **FICHE 17** Mesurer l'accessibilité à une fonction

DESCRIPTIF

Après avoir mis en évidence la densité élevée de festivals en Belgique¹ par rapport à l'Europe de l'Ouest, la première tâche invite les élèves à repérer et justifier dans un globe virtuel collaboratif des atouts et contraintes pour implanter les sites des 20 festivals les plus populaires en Belgique². Ils pourront alors émettre des hypothèses sur les facteurs de localisation des festivals de musique qui constituent des aménagements temporaires.

Ensuite, les élèves devront mesurer au moins trois nuisances engendrées par cinq festivals pour déterminer le plus et le moins nuisible d'entre eux : Rock Werchter, Les Ardentes, Dour festival, Tomorrowland et Pukkelpop. Ces nuisances seront calculées à l'aide des outils d'analyse spatiale accessibles sur ArcGIS Online via le compte ESRI pris par l'école.

¹ Christophe GOETHALS, « Vers un essoufflement de la fièvre festivalière en Belgique ? », Les @nalyse du CRISP en ligne, 30 juin 2016, www.crisp.be.

² <https://www.brusselsairlines.com/fr-be/misc/inspire/belgique-festivals.aspx>

TÂCHE n°1 :

REPÉRER ET JUSTIFIER DES ATOUTS ET CONTRAINTES D'UN SITE POUR ACCUEILLIR UN FESTIVAL

DISPOSITIF

DURÉE ESTIMÉE	2 périodes
LIEU	Salle informatique ou salle de classe avec connexion Internet et ordinateurs
MATÉRIEL INFORMATIQUE	Ordinateurs
APPLICATION(S) À TÉLÉCHARGER	Être titulaire d'un compte Gmail
MATÉRIEL CLASSIQUE	GEO 84 avec les fiches d'occupations du sol
MODALITÉS DE TRAVAIL	Binôme
VARIANTES ÉVENTUELLES	Peut se pratiquer à distance

CONSIGNES DONNÉES AUX ÉLÈVES ET SCÉNARISATION

ÉTAPE 1 : Rappeler aux élèves l'insertion et la justification d'un repère dans un projet Google Earth Online.

ÉTAPE 2 : Partager un projet Google Earth Online auprès des élèves.

ÉTAPE 3 : Confier à chaque binôme un des 20 festivals populaires en Belgique et leur demander de repérer et justifier des atouts et contraintes de leur localisation à l'aide de fiches du GEO 84 (campings, croisement route/autoroute, gare de voyageurs par exemple) et de la [FICHE 11](#).

ÉTAPE 4 : Toujours par binôme, faire identifier des atouts et contraintes similaires entre le festival qu'ils ont analysé précédemment et au moins 3 autres festivals examinés par d'autres duos dans la classe et insérés sur le globe virtuel collaboratif Google Earth Online. Pour ce faire, les élèves doivent s'appuyer sur la [FICHE 14](#) : IDENTIFIER LES FACTEURS DE LOCALISATION DES FONCTIONS.

PUBLIC CONCERNÉ : 3^e année

OBJECTIFS D'APPRENTISSAGE

- ✓ **Manipuler des géoportails et cartes interactives**
- ✓ **Inscrire un site dans son contexte spatial**
- ✓ **Identifier des liens spatiaux entre des composantes de l'espace et les activités humaines pour expliciter le concept d'atouts/contraintes**
- ✓ **Éclairer des enjeux sociétaux liés à l'environnement**
- ✓ **Observer et analyser un aménagement pour se prémunir d'un aléa**
- ✓ **Utiliser des représentations cartographiques pour expliquer une répartition spatiale**

FICHES GEO 85 CONCERNÉES :

- ✓ **FICHE 3 Rencontrer les multiples défis et enjeux environnementaux**
- ✓ **FICHE 5 Identifier les facteurs de différenciation des territoires**
- ✓ **FICHE 7 Choisir des indicateurs territoriaux et les analyser avec des outils numériques**
- ✓ **FICHE 11 Réaliser un diagnostic territorial**
- ✓ **FICHE 19 Identifier les grands défis d'un projet d'aménagement**
- ✓ **FICHE 23 Analyser un projet d'aménagement**
- ✓ **FICHE 29 S'interroger sur des projets environnementaux en lien ou non avec un risque**

DESCRIPTIF :

Au travers de l'exemple de Venise et de son « acqua alta », les élèves :

- (re)découvrent les notions d'aléa, de risque et de catastrophe
- déterminent et expliquent les facteurs naturels et humains qui entrent en jeu dans la submersion de Venise
- observent un projet d'aménagement et évaluent son efficacité et sa durabilité
- communiquent sur un fond de carte donné les observations recueillies, pertinentes pour expliquer la vulnérabilité de Venise et des aménagements pour se prémunir des inondations

DISPOSITIF :

DURÉE ESTIMÉE	6 périodes
LIEU	Salle informatique ou salle de classe connectée à Internet
MATÉRIEL INFORMATIQUE	Ordinateurs ou tablettes
APPLICATION(S) À TÉLÉCHARGER	Un navigateur Internet
MATÉRIEL CLASSIQUE	/
MODALITÉS DE TRAVAIL	Seul, en binôme et en sous-groupes
VARIANTES ÉVENTUELLES	Travail pouvant se pratiquer à distance, préférablement de façon synchrone


CONSIGNES DONNÉES AUX ÉLÈVES ET SCÉNARISATION

TÂCHE 1 : INSCRIRE VENISE DANS SON CONTEXTE SPATIAL

- Observer Venise vue du ciel sur [Google Earth](#) (d'abord largement, pour situer Venise dans le bassin méditerranéen, puis plus proche, pour situer Venise dans sa lagune)
- Relever les atouts et contraintes observables de la situation géographique de Venise

CONSEIL MÉTHODOLOGIQUE : effectuer ces tâches en binôme ou sous-groupes, puis mises en commun avec tout le groupe classe

TÂCHE 2 : DÉCOUVRIR LE RISQUE D'INONDATION QUI MENACE VENISE

- Se rendre sur le projet [GEarth « Sauver Venise : le diagnostic »](#) et effectuer la 1^{re} observation (représentée par le grand point d'intérêt  nommé « VENISE ») :
 - Visionnage d'une capsule vidéo sur le phénomène de l'acqua alta de novembre 2019
 - Utilisation du géoportail SEDAC pour estimer la population vénitienne
- (re)Définir les notions d'aléa, de risque et de catastrophe

CONSEIL MÉTHODOLOGIQUE : effectuer ces tâches en binôme ou sous-groupes, puis mises en commun avec tout le groupe classe

TÂCHE 3 :

DÉTERMINER ET COMPRENDRE LES FACTEURS DU RISQUE D'INONDATION QUI MENACE VENISE

- Visiter les différents points d'intérêt du projet [GEarth « Sauver Venise : le diagnostic »](#)

(représentés par les icônes ) :

Mer Adriatique

- Visionnage d'une capsule vidéo sur les conditions favorables à l'acqua alta
- Utilisation du géoportail Ventusky pour observer les conditions climatiques lors de l'acqua alta

À CHARLEROI, POURRA-T-ON JOUER ?

ANALYSE D'UN PROJET DE PARC DE LOISIRS

VIRGINIE DEDONDER

PUBLIC CONCERNÉ : 6^e année

OBJECTIFS D'APPRENTISSAGE :

- ✓ **Mettre en œuvre la démarche géographique pour éclairer les enjeux et les défis majeurs liés à l'accès des populations aux fonctions d'un territoire**

FICHES GEO 85 CONCERNÉES :

- ✓ **FICHE 18 Rechercher les impacts d'une nouvelle activité ou de son extension sur un territoire**
- ✓ **FICHE 19 Identifier les grands défis d'un projet d'aménagement**
- ✓ **FICHE 20 Distinguer les principaux acteurs de l'aménagement du territoire**
- ✓ **FICHE 23 Analyser un projet d'aménagement**
- ✓ **FICHE 28 S'interroger sur des projets de développement économique**

DESCRIPTIF :

Analyser le projet d'aménagement d'un Legoland en Belgique, sur l'ancien site Caterpillar à Charleroi. Confronter les projets d'aménagement Legoland à Charleroi et à Bruxelles. Partir à la découverte des Legoland dans le monde pour observer les logiques spatiales et comprendre les facteurs de localisation. Observer, à différentes échelles, l'accès des populations à la fonction loisir pour mettre en évidence les enjeux sociétaux en termes de développement, de justice spatiale et d'environnement.

DISPOSITIF

DURÉE ESTIMÉE	7 périodes
LIEU	En classe
MATÉRIEL INFORMATIQUE	Oui
APPLICATION(S) À TÉLÉCHARGER	/
MATÉRIEL CLASSIQUE	Projections vidéos, documents pour se questionner, prise de notes
MODALITÉS DE TRAVAIL	Groupe classe, réflexions en petits groupes et travail individuel
VARIANTES ÉVENTUELLES	/

CONSIGNES DONNÉES AUX ÉLÈVES ET SCÉNARISATION

1. ACCROCHE

Montrer aux élèves quelques supports en lien avec « Lego » (l'affiche du film, l'entrée du Legoland à Billund, Alban et Xavier à Lego masters...). Relever leurs évocations par rapport à l'objet « brique de lego ».

Poser au groupe classe la question : Pourquoi ne pas aménager un parc Legoland en Belgique ? Et où ? Noter leurs suggestions de lieux, les arguments qu'ils avancent spontanément à ces propositions d'implantation et les acteurs

DÉCOUVREZ NOS OFFRES GEO•85

GEO•85 | ONLINE

1 accès FLIPBOOK en ligne – 1 an

15 €

GEO•85 | CLASSIC

1 support physique – frais d'envoi inclus

25 €

-25%

GEO•85 | PREMIUM

1 support physique – frais d'envoi inclus
+ 1 accès FLIPBOOK en ligne – 1 an

30 €

-45%

GEO•85 | STUDENT

1 support physique – frais d'envoi inclus
+ 1 accès FLIPBOOK en ligne – 1 an

22 €

Retrouvez nos offres GEO•85,
nos offres GEO•84 + GEO•85 combinées
& nos différentes formules d'abonnement



Comment gérer de manière durable les territoires ? Comment faciliter à tous les citoyens l'accès aux fonctions dont ils ont besoin ? Ces questions sont sans conteste essentielles pour les responsables publics mais aussi pour les citoyens. Elles sont également au cœur des nouveaux programmes de géographie de la Fédération Wallonie-Bruxelles, l'objectif majeur étant de les préparer les élèves à prendre place dans le monde de demain qui sera sans doute confronté à quatre grands enjeux et défis : un développement durable, une indispensable justice spatiale, la prise en compte de tous les contraintes environnementale (dont notamment les changements climatiques, la préservation des écosystèmes et de la biodiversité, la gestion parcimonieuse des ressources et la réduction des nuisances et des pollutions) et la réussite des nécessaires transitions.

Ce GEO 85 a été conçu dans cette perspective. Fruit d'un long travail collaboratif et réflexif, qui a rassemblé à certains moments plus de 15 géographes et s'est étalé sur 8 mois, l'ouvrage cherche à aider les enseignants en rassemblant dans un court texte et 34 fiches les savoirs et savoir-faire indispensables et en leur proposant des pistes d'exploitation pédagogique conçues par plus de 10 enseignants différents et souvent déjà testées en classe.

ISSN : 1780 – 5945



WWW.FEGEPRO.BE

[WWW.FACEBOOK.COM/FEGEPRO/](https://www.facebook.com/fegepro/)

SECRETARIAT.FEGEPRO@OUTLOOK.COM