



## *Chlorophytum unifolium* (Anthericaceae), espèce nouvelle du Katanga (Rép. Dém. Congo)

F. Malaisse<sup>1,2</sup> & P. Bamps<sup>1</sup>

<sup>1</sup> Jardin botanique national de Belgique,  
Domaine de Bouchout, B - 1860 Meise, Belgique

<sup>2</sup> Laboratoire d'Ecologie, Université de Liège, Gembloux, Agro-Bio Tech,  
Passage des Déportés 2, B - 5030 Gembloux, Belgique

**Abstract.** – *Chlorophytum unifolium* (Anthericaceae), a new species from Katanga (Dem. Rep. Congo). In order to preserve the biodiversity of Katanga mining sites before their exploitation, a special investigation was carried out in the Tenke-Fungurume mining concession. As a first result, a new species of *Chlorophytum* is described. *C. unifolium* is the third taxon of this genus described having only one leaf, the two other ones being *C. monophyllum* Oberm. from S. Africa, Western Cape, and *Anthericum monophyllum* Baker, now synonym of *C. subpetiolatum* (Baker) Kativu, from Sudan. These two species have linear or linear-lanceolate leaf-blades, unlike the blades widely ovate and cordate at the base in *C. unifolium*. The conservation of the new species is critically endangered.

Depuis 2004, plusieurs sociétés minières établies au Katanga développent un programme d'études floristiques et écologiques approfondies devant permettre d'identifier, voire de sauvegarder par une gestion appropriée, la diversité végétale globale de leurs concessions respectives et en particulier celle des sites métallifères.

Les actions qu'elles supportent ont permis de rassembler une documentation diversifiée et ont entre autres amené la découverte de nouvelles espèces, dont une est décrite ci-après pour le genre *Chlorophytum* Ker-Gawl.

Cette découverte souligne la nécessité d'une exploration plus intensive de ce genre au Katanga, ainsi que de son étude approfondie comme cela a été réalisé pour la «Flora of Tropical East Africa» (Nordal et al. 1997) et la «Flora Zambesiaca» (Kativu et al. 2008).

***Chlorophytum unifolium*** Malaisse & Bamps **sp.nov.**, a *C. monophyllo* Oberm. et *Antherico monophyllo* Baker [= *C. subpetiolato* (Baker) Kativu], alteris speciebus folium solitarium praesentibus, clare differt folio late ovato basique cordato (nec lineari vel lineari-lanceolato), pedicello supra medium (nec basi vel infra medium) articulato atque tepalis 4–5 (nec 7,5–15) mm longis.

Géophyte à rhizome compact et à racines fusiformes, enflées à la base et pourvues ensuite de radicelles, étalées ± horizontalement, de 5–6 cm de long. Feuille unique, à pétiole canaliculé, de 5–7 cm de long, enfermant presque totalement une partie de la hampe florale et entouré à la base de

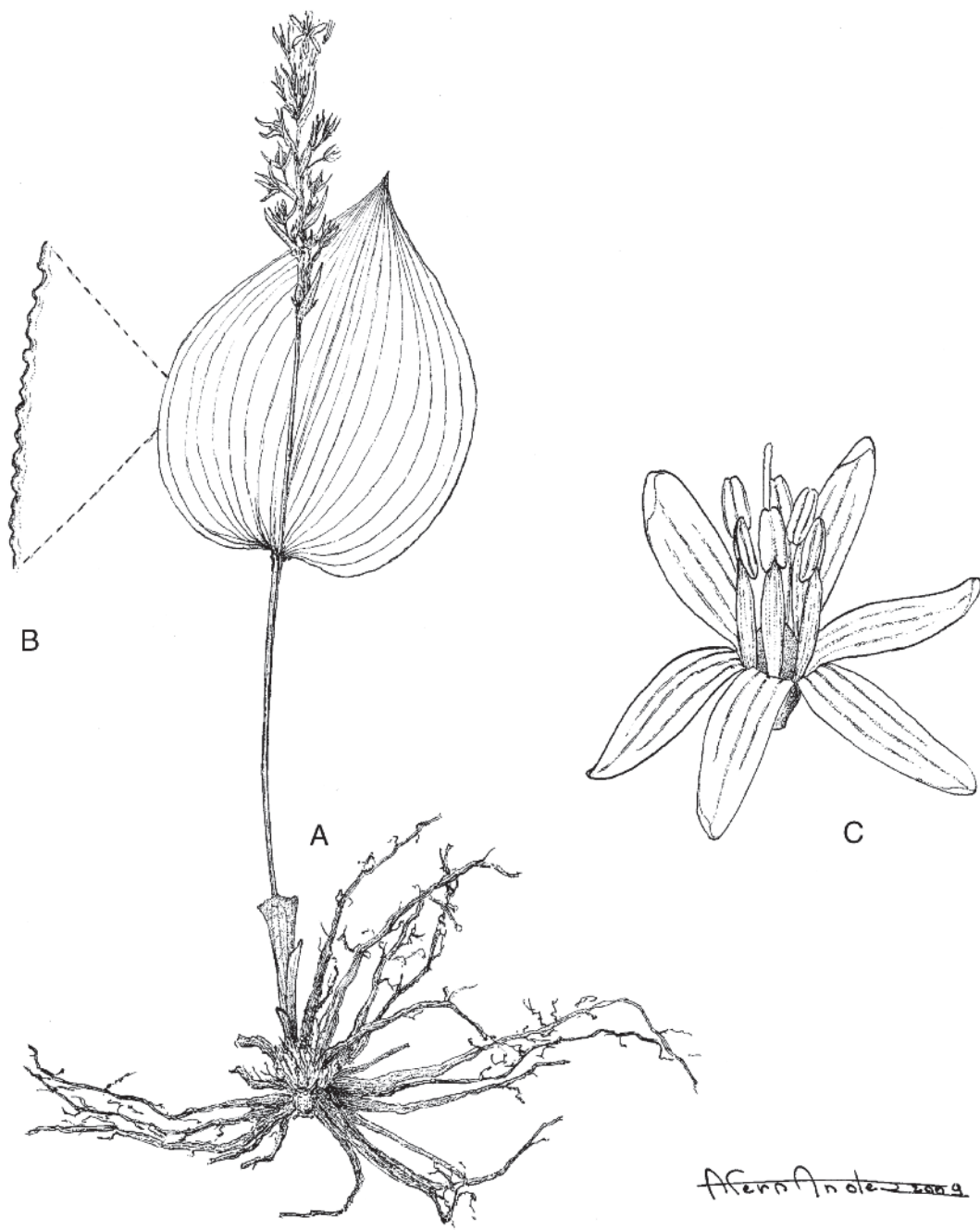


Figure 1. *Chlorophytum unifolium*: A, port; B, détail du bord du limbe foliaire; C, fleur.  
D'après Malaisse, Kisimba & Saad 598.

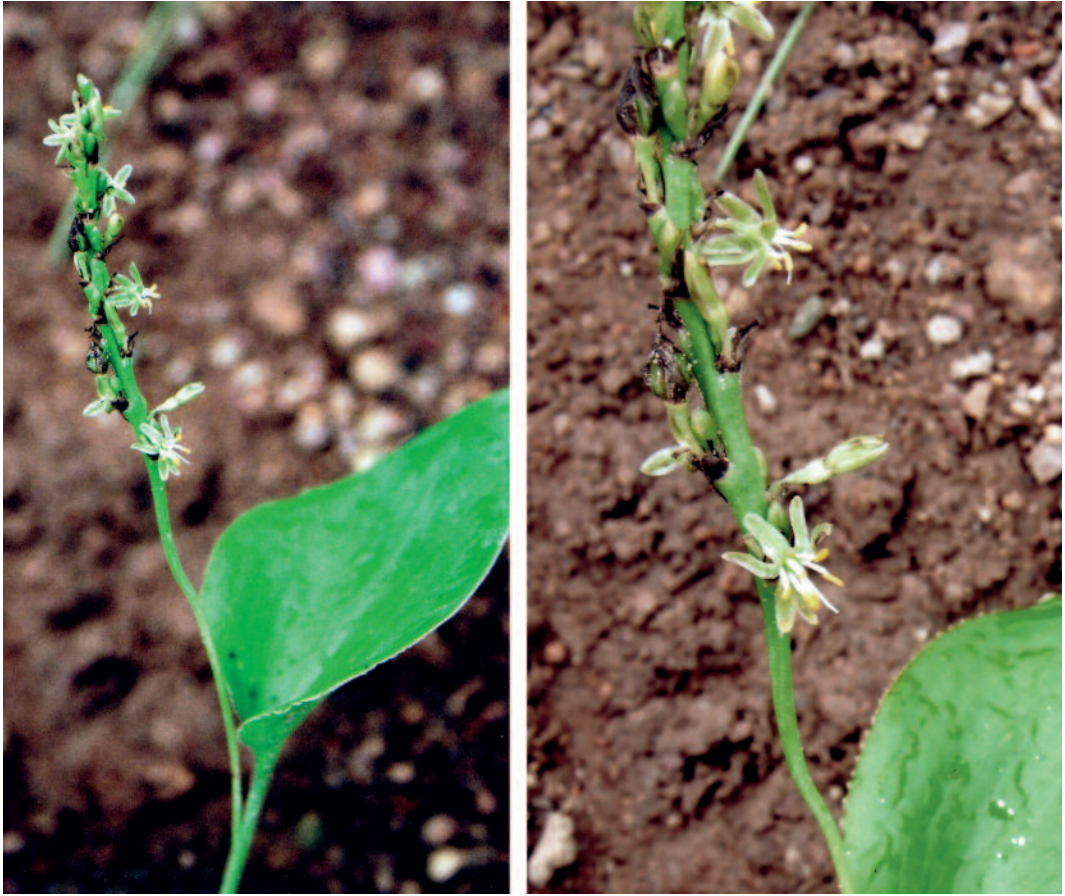


Figure 2. *Chlorophytum unifolium*: plante en fleur, photographié à Kavifwafwaulu.  
Photos F. Malaisse.

3 cataphylles engainants et légèrement évasés au sommet ; limbe largement ovale, cordé à la base, acuminé et terminé par un mucron incurvé au sommet, de 5–8 cm de long et 4–6,5 cm de large, glabre sur les 2 faces, à bord chartacé et crénelé, à nombreuses nervures parallèles, ascendantes et arquées. Hampe florale de 12–21 cm de hauteur; pédoncule  $\pm$  anguleux, glabre ; racème de 3–7 cm de long, à fleurs groupées le plus souvent par 3 le long du rachis. Fleurs à bractée ovale-lancéolée et concave, largement acuminée, de 5–7 mm de long, ciliolulée vers le sommet; pédicelle de 4–6 mm de long, articulé aux 2/3 supérieurs; tépales 3 + 3, verdâtres à bords blancs, de 4–5 mm de long et 1,5 mm de large, glabres; étamines 6, à filet épais et blanc, de 2 mm de long; anthères jaunes, basifixes, de 1,5 mm de long, cordées à la base; ovaire globuleux, 3-lobé; ovules 5 par loge; style dressé, de 5 mm de haut, terminé par une couronne de petits cils horizontaux. Capsules triquêtes, de 5,5 mm de long et 5 mm de diamètre, loculicides. Graines  $\pm$  aplaties, de contour circulaire, réniformes, de 2,5 mm de diamètre, disciformes, noires, finement et densément mamelonnées, glabres. – Fig. 1, 2.

*Distribution*

**Congo-Kinshasa: Haut-Katanga:** Kavifwafwaulu, près de Kwatebala (terr. Lubudi), alt. 1475 m, savane steppique cuprifère en lisière de forêt claire, nov. 2006, *Malaisse, Kisimba & Saad* 562 (fl.; BR) & 598 (fl.; BR **holotypus**); *ibid.*, nov. 2008, *Malaisse et al.* 232, 270 & 447 (fl.; BR) ; *ibid.*, févr. 2009, *Malaisse* 16713 (fr.; BR), *Malaisse* 16646 (fr.; BR)

*Observations.* Le spécimen *Malaisse et al.* 270 présente un racème exceptionnellement pourvu à la base de deux branches latérales plus courtes.

L'espèce n'est connue que de la localité de l'holotype, où le nombre d'individus recensés est inférieur à cinquante. Elle doit donc être considérée comme «espèce en danger critique d'extinction» selon les critères de la liste rouge de l'Union Internationale pour la Conservation de la Nature (IUCN 2001).

**Remerciements.** – Les commentaires pertinents de R.E. Gereau et I. Nordal ont été très appréciés.

**Références**

IUCN (2001) IUCN Red List Categories, Version 3.1. – Gland, Switzerland and Cambridge, UK, IUCN Species Survival Commission.

Nordal I., Kativu S. & Poulsen A.D. (1997) Anthericaceae. Flora of tropical East Africa.

Kativu S., Hoell G., Bjorå G.S. & Nordal I. (2008) Anthericaceae. Flora Zambesiaca 13(1): 34-89.

Manuscript received May 2009; accepted in revised version October 2009.