



Séminaire « Comment parler des enjeux climatiques »
Métaphores et représentations politiques

Séance #2, 28 octobre 2021, Zoom



1

Structure

1. Linguistique cognitive: notions de base
2. Théories des métaphores conceptuelles
3. L'analyse des métaphores conceptuelles dans le discours politique
4. L'impact des métaphores sur nos représentations politiques
 1. Etude de cas sur l'allocation universelle
5. Pistes de réflexion

2

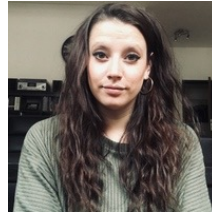
Equipe ULiège | UCLouvain



Prof. dr. Min
Reuchamps



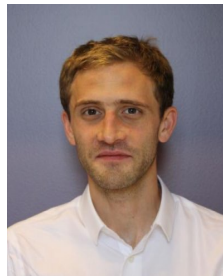
Dr. Jérémy Dodeigne



Dr. Pauline Heyvaert



Dr. Audrey Vandeleene



Dr. François Randour



3

Structure

1. **Linguistique cognitive: notions de base**
2. Théories des métaphores conceptuelles
3. L'analyse des métaphores conceptuelles dans le discours politique
4. L'impact des métaphores sur nos représentations politiques
 1. Etude de cas sur l'allocation universelle
5. Pistes de réflexion

4

Introduction

- Linguistique cognitive?
 - Hypothèse de départ: le langage reflète la pensée
 - Structure systématique du langage reflète la structure systématique de la pensée
 - Langage ouvre une fenêtre sur la **cognition**
- Vision cognitive sur la pensée > Approche expérientialiste
 - Pensée est incarnée
 - Pensée est imaginative

5

Introduction

- Vision cognitive sur la pensée > Approche expérientialiste
 - **Pensée est incarnée**
 - En tant qu'être humains, nous avons une vision du monde propre à notre espèce, de part la nature de nos corps
 - Notre construction de la réalité dépend de la nature de nos corps

6

Pensée incarnée

« one of the major findings to have emerged from studies into the human conceptual system is that abstract concepts are systematically structured in terms of conceptual domains deriving from our experience of the behaviour of physical objects, involving properties like motion, vertical elevation and physical proximity (Lakoff and Johnson 1980, 1999). »

Source: Evans & Green (2006:15)

7

Introduction

- Vision cognitive sur la pensée > Approche expérientialiste
 - **Pensée est incarnée**
 - En tant qu'être humains, nous avons une vision du monde propre à notre espèce, de part la nature de nos corps
 - Notre construction de la réalité dépend de la nature de nos corps
 - Johnson (1987). *The Body in the Mind*.
 - **Schémes imagés**
 - Représentations de relations spatiales et de mouvements dans l'espace
 - EQUILIBRE, CONTENEUR

8

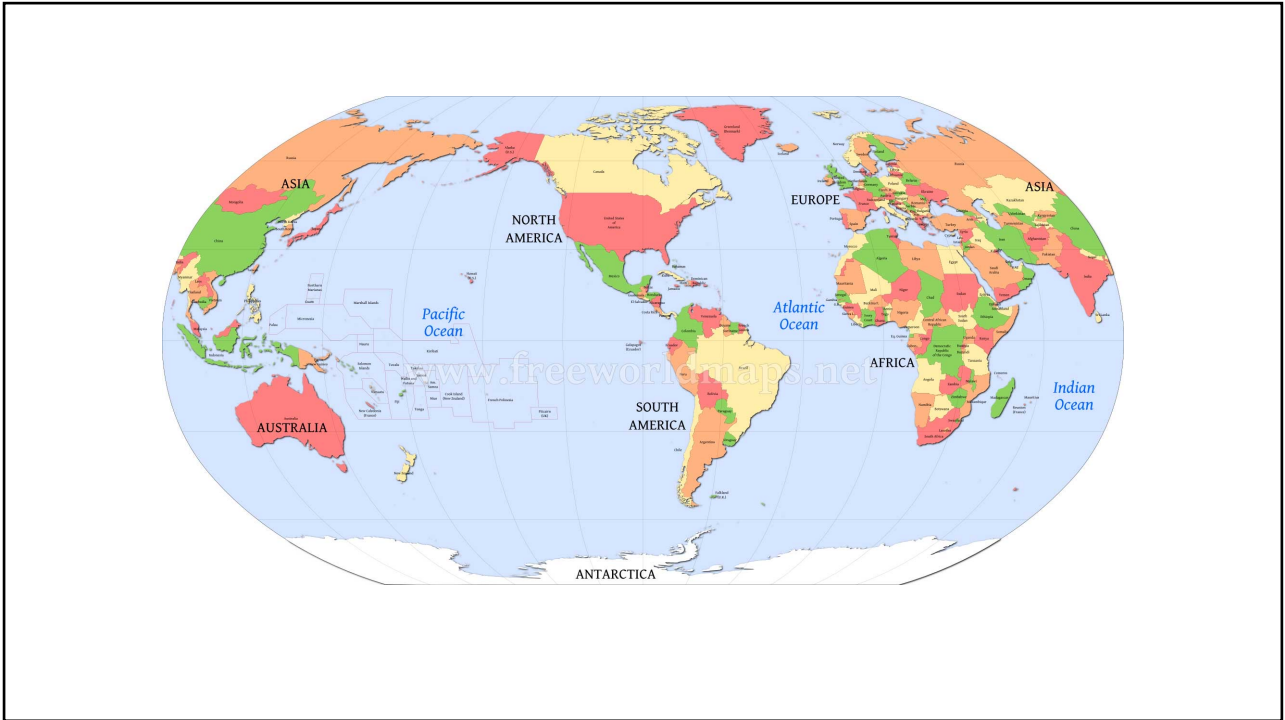
Introduction

- Vision cognitive sur la pensée > Approche expérialiste
 - **Pensée est incarnée**
 - En tant qu'être humains, nous avons une vision du monde propre à notre espèce, de part la nature de nos corps
 - Notre construction de la réalité dépend de la nature de nos corps
 - Johnson (1987). *The Body in the Mind.*
 - **Schémes imagés**
 - Représentations de relations spatiales et de mouvements dans l'espace
 - EQUILIBRE, CONTENEUR
 - Expérience physique + culturelle

9



10



11



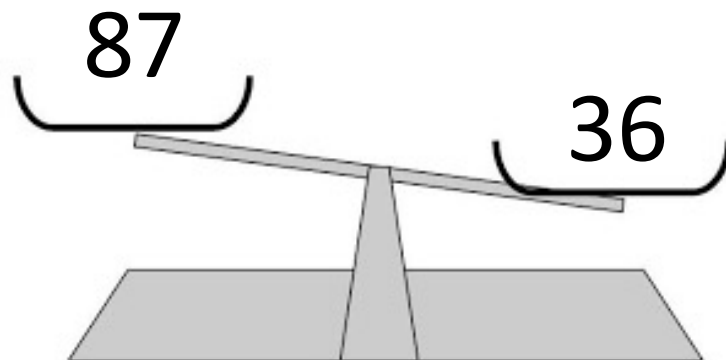
12

Introduction

- Vision cognitive sur la pensée > Approche expérientialiste
 - **Pensée est imaginative**
 - Les concepts dont nous ne pouvons faire l'expérience directe dans notre environnement repose sur des associations (métaphores, métonymie).

17

La pensée est imaginative



18

Structure

1. Linguistique cognitive: notions de base
2. **Théories des métaphores conceptuelles**
3. L'analyse des métaphores conceptuelles dans le discours politique
4. L'impact des métaphores sur nos représentations politiques
 1. Etude de cas sur l'allocation universelle
5. Pistes de réflexion

19

Tournant cognitif



« Metaphor is not simply a stylistic feature of language but **thought itself is fundamentally metaphoric** »

(Evans & Green 2006)

20

Métaphores > transfert conceptuel

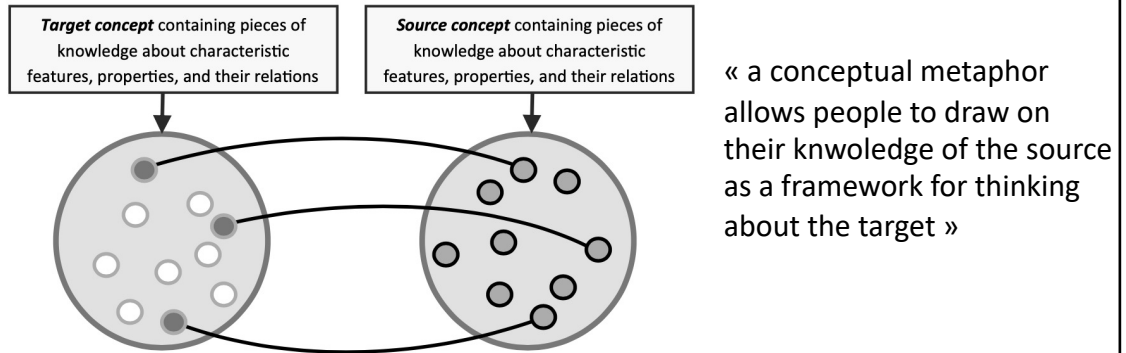


Figure 1.1. Graphical depiction of a conceptual mapping.

Source: Landau, Robinson and Meier 2014

21

Métaphores > transfert conceptuel

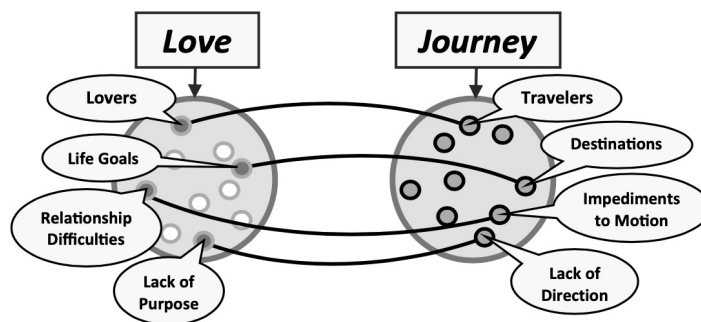


Figure 1.2. Graphical depiction of a portion of the conceptual mapping created by the metaphor *love is a journey*.

Source: Landau, Robinson and Meier 2014

22

Métaphores > transfert conceptuel

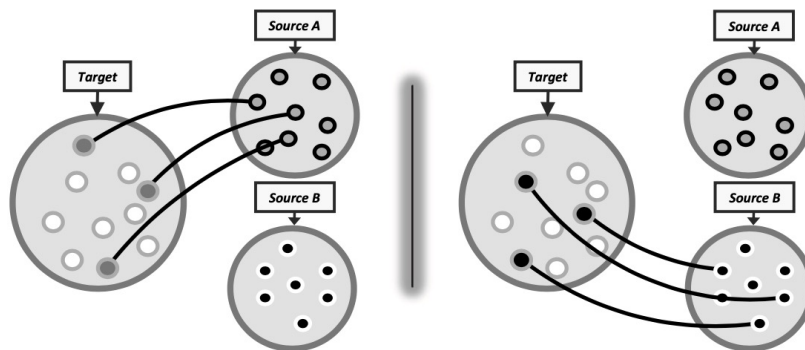


Figure 1.3. Alternate conceptual mappings.

Source: Landau, Robinson and Meier 2014

23

Structure

1. Linguistique cognitive: notions de base
2. Théories des métaphores conceptuelles
- 3. L'analyse des métaphores conceptuelles dans le discours politique**
4. L'impact des métaphores sur nos représentations politiques
 1. Etude de cas sur l'allocation universelle
5. Pistes de réflexion

24

Structure

1. Linguistique cognitive: notions de base
2. Théories des métaphores conceptuelles
- 3. L'analyse des métaphores conceptuelles dans le discours politique**
 1. Introduction
 2. Théorie des métaphores délibérées
 3. Métaphores dans le contexte du fédéralisme belge

25

Structure

1. Linguistique cognitive: notions de base
2. Théories des métaphores conceptuelles
- 3. L'analyse des métaphores conceptuelles dans le discours politique**
 - 1. Introduction**
 2. Théorie des métaphores délibérées
 3. Métaphores dans le contexte belge

26

« Metaphors can kill. »



Lakoff, G. (1991). Metaphor and War: The Metaphor System Used to Justify War in the Gulf. *Peace Research* 23, 25-32.

<https://www.thebullyproject.com>

27

Métaphores dans le discours politique

Charteris-Black (2011: 28)

« In political contexts metaphor can be, and often is, used for **ideological purposes** because it activates **unconscious emotional associations** and thereby contributes to **myth creation**: politicians use metaphors to tell the right story»

(...)

« Rhetorically, metaphors contribute to mental representations of political issues, making alternative ways of understanding these issues more difficult and in so doing 'occupy' the mind »

29

Métaphores dans le discours politique

- Structurent notre perception et compréhension de concepts politiques abstraits (Lakoff 2002, De Landstheer 2009, Koller 2009, L'Hôte 2011, L'Hôte & Lemmens 2009, Musolff 2004, Semino 2008)
- Systèmes politiques, fédéralisme, nation, démocratie... (Musolff 2020, Perrez & Reuchamps, 2014, 2015, Putz 2019, Šarić & Milan Stanojević 2019)

“it is often claimed that the use of metaphor is particularly necessary in politics, since politics is an abstract and complex domain of experience, and metaphors can provide ways of simplifying complexities and making abstractions accessible” (Semino 2008: 90)

30

Métaphores dans le discours politique

- Potentiel de cadrage
 - “[...] select[ing] some aspects of a perceived reality and mak[ing] it more salient in a communicating text, in such a way as to promote a particular problem definition, causal interpretation, moral evaluation, and/or treatment recommendation for the described item” (Entman, 1993: 52)
 - Political metaphors “serve primarily as a means to change meanings, and hence, to change social and political attitudes” (Musolff, 2016: 136).
 - Charteris-Black (2004: 23): “if metaphor can influence the way we perceive a certain social reality, then it is a potent and potentially powerful weapon”.

31

31

Elio Di Rupo, crisismanager van nv België

Vandaag om 03:00 door Carl Devos

EPARGNER INVESTIR PENSION HÉRITAGE IMMOBILIER

12:25 - 12 septembre 2011 par André De Ridder / Sven Vonck

Et si la Grèce faisait faillite?

Article Réactions (1) [plus d'informations dans Investir](#)

[Sauvegarder](#) [Envoyer](#) [Corriger](#) [Imprimer](#) [Lien](#)



Économie

ÉCONOMIE Monde Crise de l'euro France Entreprises Marchés Argent et Patrimoine Coi

La Grèce évite la faillite grâce au nouveau plan de renflouement

Le Monde.fr | 20.03.2012 à 19h27 • Mis à jour le 20.03.2012 à 20h01



Le premier PDG de l'entreprise « Etats-Unis »

► Faire gagner l'Amérique, à martelé le président élu tout au long de sa campagne victorieuse.
► Et pour y parvenir, il compte bien appliquer au pays les méthodes qui ont fait son succès de magnat de l'immobilier.
► Mais un gouffre sépare la gestion d'un État

de la gestion d'une entreprise. Et Donald Trump, bien sûr, s'élève pas à l'égard des candidats, mais il ne s'agit pas de l'Amérique. Il s'agit de l'Amérique. Et Donald Trump, bien sûr, s'élève pas à l'égard des candidats, mais il ne s'agit pas de l'Amérique. Il s'agit de l'Amérique.

Et Donald Trump, bien sûr, s'élève pas à l'égard des candidats, mais il ne s'agit pas de l'Amérique. Il s'agit de l'Amérique.

Et Donald Trump, bien sûr, s'élève pas à l'égard des candidats, mais il ne s'agit pas de l'Amérique. Il s'agit de l'Amérique.

Et Donald Trump, bien sûr, s'élève pas à l'égard des candidats, mais il ne s'agit pas de l'Amérique. Il s'agit de l'Amérique.

Et Donald Trump, bien sûr, s'élève pas à l'égard des candidats, mais il ne s'agit pas de l'Amérique. Il s'agit de l'Amérique.

Et Donald Trump, bien sûr, s'élève pas à l'égard des candidats, mais il ne s'agit pas de l'Amérique. Il s'agit de l'Amérique.

Et Donald Trump, bien sûr, s'élève pas à l'égard des candidats, mais il ne s'agit pas de l'Amérique. Il s'agit de l'Amérique.

Prise d'otages à la SNCB

Pénalisant les usagers, les grèves à la SNCB ne servent pas les cheminots mais bien quelques dirigeants syndicaux



Structure

1. Linguistique cognitive: notions de base
2. Théories des métaphores conceptuelles
- 3. L'analyse des métaphores conceptuelles dans le discours politique**
 1. Introduction
 - 2. Théorie des métaphores délibérées**
 3. Métaphores dans le contexte du fédéralisme belge

34

Deliberate metaphor theory (DMT)

Steen 2008, 2015, 2017

- Metaphors in **language**
- Metaphors in **thought**
- Metaphors in **communication**
 - Metaphors that are used **as metaphors** to achieve a **communicative goal** in a given discourse (Reijnierse et al. 2017, Steen 2015)

Deliberate metaphors are “meant to change the addressee’s perspective on the referent or topic that is the target of the metaphor, by making the addressee look at it from a different conceptual domain or space, which functions as a conceptual source” (Steen 2008: 222)

35

Métaphores délibérées dans le discours politique

Non-deliberate

FR. Que deviendrons Bruxelles et la Wallonie en cas de **divorce** belge (*Journaliste, RTBF, 13/12/2006*)

EN. What will Brussels and Wallonia become in case of a Belgian **divorce**? (*Journalist, RTBF, 13/12/2006*)

Deliberate

FR. Si on a dans sa propre sa **famille**, si on a deux enfants et que les deux **enfants** ont une autre **maladie**, on ne donne pas le même **médicament**. Ça c'est la plus importante question. (*Geert Lambert, Spirit, 13/12/2006*)

EN. If you have in your own **family**, if you have two **children** and the two **children** have a different **disease**, you don't give the same **medicine**. That's the most important question. (*Geert Lambert, Spirit, 13/12/2006*)

36

Métaphores délibérées dans le discours politique

ORGANIZATION IS PHYSICAL STRUCTURE POLITICAL SYSTEMS ARE BUILDINGS

FR. Je crois que c'est un problème qui représente toute la difficulté de la **construction** d'un État fédéral où il faut à la fois trouver des frontières et respecter les gens et il faut réussir à trouver, entre ces deux éléments, un équilibre. (*Philippe Moreaux, PS, 18/02/90*)

EN. I believe it's a problem which is typical of the difficulty of **constructing** a federal state, where we both need to find borders and to respect the people and we need to find a balance between these two elements. (*Philippe Moreaux, PS, 18/02/90*)

FR. Je pense que Melchior Wathelet a raison sur ce point-là, un stop institutionnel est nécessaire, je pense qu'on ne peut pas **construire** une **maison** si l'**architecte** change les **plans** toutes les semaines. (*Jean-Charles Luperto, PS, 20/02/2005*)

EN. I think Melchior Wathelet is right about this, an institutional stop is necessary, I think one cannot **build** a **house** if the **architect** is changing the **plans** every week (*Jean-Charles Luperto, PS, 20/02/2005*)

=> Political metaphors "serve primarily as a means to **change meanings**, and hence, to **change social and political attitudes**" (Musolff 2016: 136)

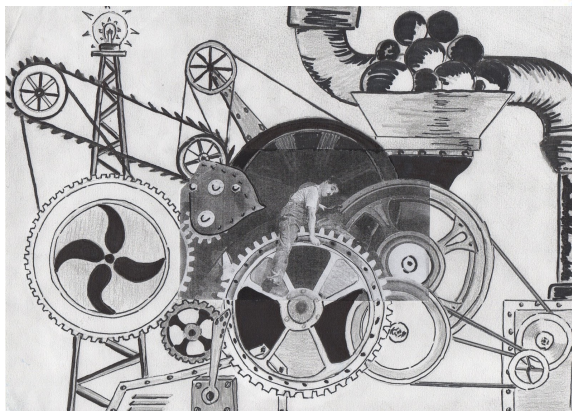
37

Structure

1. Linguistique cognitive: notions de base
2. Théories des métaphores conceptuelles
- 3. L'analyse des métaphores conceptuelles dans le discours politique**
 1. Introduction
 2. Théorie des métaphores délibérées
 - 3. Métaphores dans le contexte du fédéralisme belge**

39

Fr. *On a coupé le citoyen du fonctionnement d'une espèce de mécanisme, de machine folle lancée sur elle-même.* (PBF, B8, 839-840)



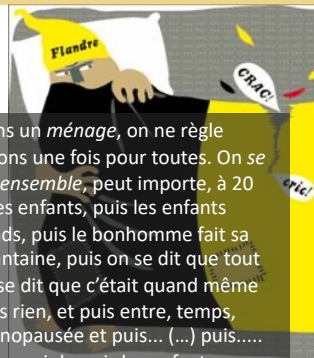
Du. "Maar ik denk dat je kunt concluderen dat het federalisme zoals het nu is dat het niet *werkt*" (PBN, N4, 3318-3319)

From Perrez & Reuchamps (2014, 2015)

40

40

Du. "Normale partijen die een staats hervorming willen enzovoort die willen eigenlijk hetzelfde als we zo zeggen een ernstige LAT relatie in dit land." (PBN, M5, 3130-3131)



c'est comme dans un *ménage*, on ne règle jamais les solutions une fois pour toutes. On se *marie*, ou *en vit ensemble*, peut importe, à 20 ans, puis on a des enfants, puis les enfants deviennent grands, puis le bonhomme fait sa crise de la quarantaine, puis on se dit que tout compte fait, on se dit que c'était quand même pas si mal et puis rien, et puis entre, temps, madame est ménopausée et puis... (...) puis..... Puis elle a perdu son job, puis les enfants se sont mariés, voilà que la maison est trop grande... les situations évoluent et je ne pense pas qu'on va rêver d'avoir une situation immuable. (PBF, B8, 1968-1977).

L2: "het is vergelijken met dat *huwelijk* he. De Belgische staat is een *gearrangeerd en geforceerd huwelijk* geweest." (2263-2266)

(...)

L6: "het is inderdaad een *gearrangeerd huwelijk* en het is *gearrangeerd* door de internationale gemeenschap" (2268-2269)

(...)

L6: "een *gearrangeerd huwelijk* kan ook ontbonden worden, zo moeilijk is dat allemaal niet. Het moet gewoon erkend worden door de internationale gemeenschap." (2279-2280)

L2: "ja maar dat *is getrouwd voor goede en kwade dagen* en wij zijn nu in *kwade dagen*." (2281-2282)

L6: "maar bij een *gearrangeerd huwelijk* is het niet *in goede en kwade dagen* vrijwillig, maar is het verplicht in *kwade dagen*. (...) ik hoop toch dat we zover zijn dat *huwelijken niet meer verplicht* zijn ofwel?" (2283-2287)

From Perrez & Reuchamps (2014, 2015)

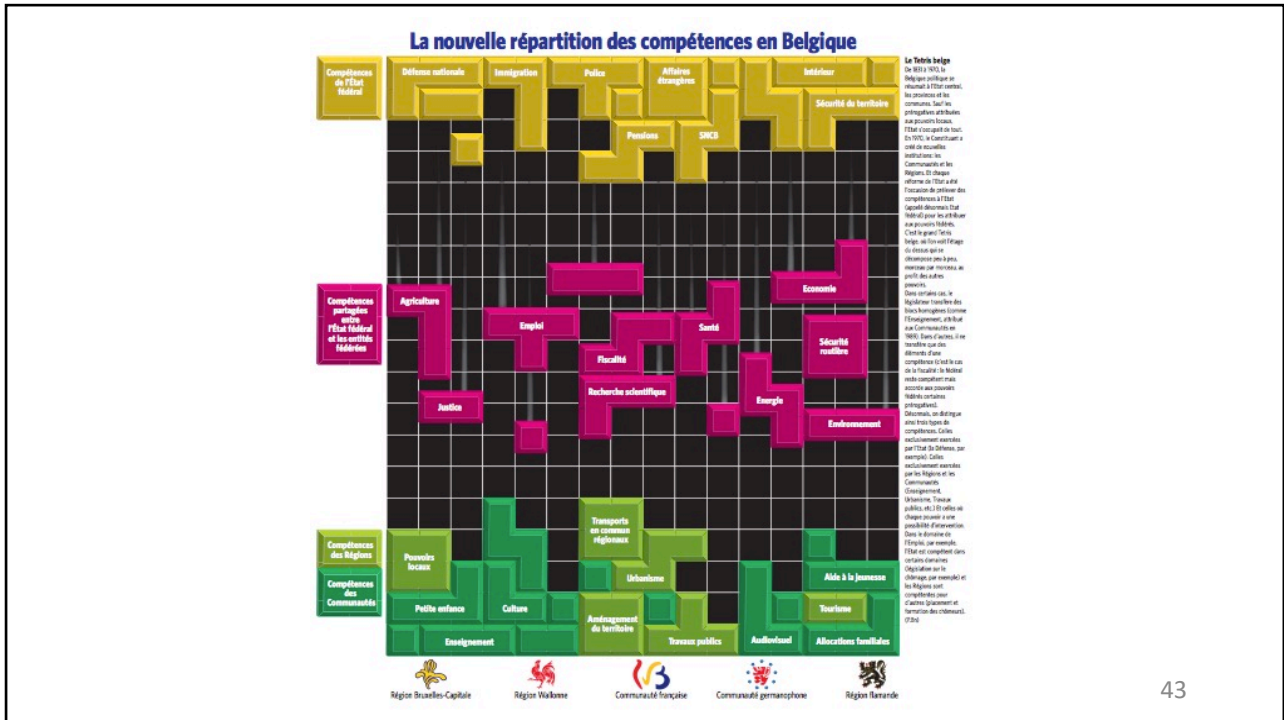
41

41



Crédit : <http://www.kroll.be/img/drawings/e9149bc262c54f873a20e780c0d3c561.jpg>

42



43

Le Tétris belge

De 1831 à 1970, la Belgique politique se résumait à l'Etat central, les provinces et les communes. Sauf les prérogatives attribuées aux pouvoirs locaux, l'Etat s'occupait de tout. En 1970, le Constituant a créé de nouvelles institutions : les Communautés et les Régions. Et chaque réforme de l'Etat a été l'occasion de prélever des compétences à l'Etat (appelé désormais Etat fédéral) pour les attribuer aux pouvoirs fédérés. C'est le grand Tétris belge, où l'on voit l'étagage du dessus qui se décompose peu à peu, morceau par morceau, au profit des autres pouvoirs. Dans certains cas, le législateur transfère des blocs homogènes (comme l'Enseignement, attribué aux Communautés en 1989). Dans d'autres, il ne transfère que des éléments d'une compétence (c'est le cas de la fiscalité : le fédéral reste compétent mais accorde aux pouvoirs fédérés certaines prérogatives). Désormais, on distingue ainsi trois types de compétences. Celles exclusivement exercées par l'Etat (la Défense, par exemple). Celles exclusivement exercées par les Régions et les Communautés (Enseignement, Urbanisme, Travaux publics, etc.). Et celles où chaque pouvoir a une possibilité d'intervention. Dans le domaine de l'Emploi, par exemple, l'Etat est compétent dans certains domaines (législation sur le chômage, par exemple) et les Régions sont compétentes pour d'autres (placement et formation des chômeurs). *

44

Structure

1. Linguistique cognitive: notions de base
2. Théories des métaphores conceptuelles
3. L'analyse des métaphores conceptuelles dans le discours politique
- 4. L'impact des métaphores sur nos représentations politiques**
 1. Etude de cas sur l'allocation universelle
5. Pistes de réflexion

47

Impact des métaphores sur nos représentations politiques

- « The hypothesis that metaphors can affect recipients has been acknowledged since antiquity (Quintilian, 1959). However, ideas about how metaphors impact people have changed over time (e.g., Steen, 2008). Since the 1980s, it has been widely acknowledged that **metaphors** not only serve as linguistic ornaments that add rhetorical flourish to a text or speech, but **are able to transfer conceptual content as well** (Lakoff & Johnson, 1980). Thereby, as argued by Burgers, Konijn, and Steen (2016), **metaphors can fulfill one or more of the functions of FRAMING** as defined by Entman (1993): they can foreground a particular problem definition, give a causal interpretation, address a problem evaluation and/or promote a possible problem solution. For example, the frame immigration is a natural disaster (Charteris-Black, 2006), portrays immigration as something negative (problem definition), which causes serious trouble (causal interpretation), and is difficult to control (problem evaluation).
- A domain in which metaphors play an important role is **POLITICAL COMMUNICATION** (e.g., Mio, 1997; Ottati et al., 2014). **Metaphors can explain a particular policy stance, persuade people toward a certain viewpoint, and affect people's opinion about policy issues** (Bougher, 2012; Ottati et al., 2014). »

• Source: Boeynaems et al. 2017: 119

48

48

Etude de Thibodeau & Boroditsky (2011)

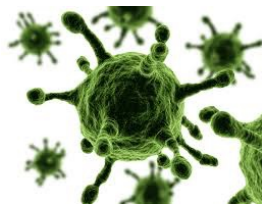
*Crime is a **beast/virus** ravaging the city of Addison. Five years ago, Addison was in good shape, with no obvious vulnerabilities. Unfortunately, in the past five years the city's defense systems have weakened, and the city has succumbed to crime. Today, there are more than 55,000 criminal incidents a year - up by more than 10,000 per year. There is a worry that if the city does not regain its strength soon, even more serious problems may start to develop.*

49

49

CRIME

Thibodeau & Boroditsky 2011, 2013



MORE SOCIAL INTEGRATION

« even minimal metaphors can significantly shift people's representations and reasoning about important real-life domains »



MORE REPRESSION

50

50

Article Full-text available

Extended Metaphors are the Home Runs of Persuasion: Don't Fumble the Phrase

April 2016 · Metaphor and Symbol 31(2):53-72 · [Follow journal](#)

DOI: [10.1080/10926488.2016.1150756](https://doi.org/10.1080/10926488.2016.1150756)

 Paul Thibodeau

« Metaphors pervade discussions of critical issues and influence how people reason about these domains. For instance, when crime is a beast people are more likely to suggest enforcement-oriented approaches to crime-reduction (e.g., by augmenting the police force); reading that crime is a virus, on the other hand, leads people to suggest systemic reforms for the affected community. »

51

Etude de Steen et al. (2014)

*Crime is a **beast/virus ravaging** the city of Addison. Five years ago Addison was **in good shape**, with no **obvious vulnerabilities**. Unfortunately, in the past five years the city's **defense systems have weakened**, and the city has **succumbed to crime**. Today, there are more than 55,000 criminal incidents a year - up by more than 10,000 per year. There is a worry that if the city does not **regain its strength** soon, even more serious problems may start to develop.*

52

52

Etude de Steen et al. (2014)

Table 1. Metaphorically framed texts with and without additional metaphorical support.

Original text, with metaphorical support	Alternative version, without additional metaphoric support
(1) Crime is a beast/virus/problem ravaging the city of <i>Almere/Addison</i> .	(1) Crime is a beast/virus/problem with disastrous effects on the city of <i>Almere/Addison</i> .
(2) Five years ago <i>Almere/Addison</i> was in good shape , with no obvious vulnerabilities .	(2) Five years ago <i>Almere/Addison</i> was secure , with no risks of decline .
(3) Unfortunately, in the past five years the city's defense systems have weakened , and the city has succumbed to crime.	(3) Unfortunately, in the past five years the city's measures to maintain security have been less successful , and crime has increased at an alarming rate .
(4) Today, there are more than 3,200/55,000 criminal incidents a year - up by more than 600/10,000 per year.	(4) Today, there are more than 3,200/55,000 criminal incidents a year - up by more than 600/10,000 per year.
(5) There is a worry that if the city does not regain its strength soon , even more serious problems may start to develop.	(5) There is a worry that if the city does not improve its policies soon , even more serious problems may start to develop.

Note. Underlined words indicate the framing manipulation. Participants were exposed to one of the two metaphors (beast, virus) or the non-metaphoric control condition (problem). Words in boldface indicate elements with or without metaphorical support. Words in italics indicate differences between Experiment 1 (Netherlands) and Experiments 2–4 (USA): We set the Dutch experiment in a Dutch city (Almere). Because this Dutch city has little less than 200,000 inhabitants, we also adjusted the crime figures to fit a city of this size. In the US experiments, we again set the text in the fictitious city of Addison and used the crime figures mentioned in the stimulus text from Thibodeau and Boroditsky [1].

doi:10.1371/journal.pone.0113536.t001

53

Impact des métaphores sur nos représentations politiques

- Thibodeau & Boroditsky 2011, 2013
 - Crime = virus => more social integration
 - Crime = beast => more repression
- Steen, Reijnierse & Burgers 2014; Reijnierse, Burgers, Krenmayr & Steen (2015)
 - Lire un texte portant sur le crime (avec ou sans métaphores) renforce des préférences répressives
 - >< **impact direct des métaphores?**

54

54

Structure

1. Linguistique cognitive: notions de base
2. Théories des métaphores conceptuelles
3. L'analyse des métaphores conceptuelles dans le discours politique
- 4. L'impact des métaphores sur nos représentations politiques**
 - 1. Etude de cas sur l'allocation universelle**
5. Pistes de réflexion

55

Impact des métaphores sur nos représentations politiques

- **Allocation universelle**
 - Sujet de société
 - Traverse les clivages idéologiques traditionnels
 - Variabilité même du nom qu'on lui attribue: revenu de base, revenu pour tous, revenu garanti, allocation universelle
- Influence des métaphores sur les préférences politiques?

56

56

Impact des métaphores sur nos représentations politiques

- Design expérimental
 - 686 étudiant·e·s (UCLouvain / ULiège)
 - Texte expérimental (adapté d'un article publié dans *Le Soir*, 29/07/15)

57

Texte expérimental

« Certaines personnes proposent l'idée d'une allocation universelle, également appelée, selon les pays, revenu de base, revenu inconditionnel ou revenu pour tous, et qui peut être définie comme: "Un revenu versé par une communauté politique à tous ses membres, sur une base individuelle, sans conditions de ressources ni obligation de travail." [On pourrait la voir comme...]

Si cette idée s'est longtemps apparentée à une douce utopie caressée par des intellectuels (mais défendue par plusieurs prix Nobel d'économie), elle fait petit à petit son chemin. Elle a été testée ponctuellement au Canada, aux États-Unis, en Inde, a été lancée par Lula au Brésil; en Alaska elle existe par le biais d'une redistribution des bénéfices énergétiques de l'État.

Chez nous, le débat est en cours. Et vous, qu'en pensez-vous? »

58

Impact des métaphores sur nos représentations politiques

- Design expérimental
 - 686 étudiant·e·s (UCLouvain / ULiège)
 - Texte expérimental (adapté d'un article publié dans *Le Soir*, 29/07/15)
 - 7 groupes expérimentaux

59

Groupe	Phrase additionnelle
Groupe 1 : Contrôle	Pas de texte
Groupe 2 : Texte neutre	Pas de phrase additionnelle
Groupe 3 : Argent de poche (métaphore)	« On pourrait la voir comme de l' <u>argent de poche</u> que les citoyens reçoivent de l'Etat comme les <u>enfants</u> en reçoivent par le simple fait qu'ils sont membres de la <u>famille</u> . »
Groupe 4 : Revenu-Inconditionnalité	« On pourrait la voir comme un revenu que les citoyens reçoivent de l'Etat par le simple fait qu'ils en sont membres. »
Groupe 5 : Socle de base (métaphore)	« On pourrait la voir comme le <u>socle de base</u> fourni par l'Etat pour que les citoyens puissent <u>construire</u> leur vie en toute liberté sans se soucier de contraintes matérielles. »
Groupe 6 : Tremplin (métaphore)	« On pourrait la voir comme un <u>tremplin</u> fourni par l'Etat pour que les citoyens puissent se <u>lancer</u> dans la vie en toute liberté sans contraintes matérielles. »
Groupe 7 : Revenu-Liberté	« On pourrait la voir comme un revenu fourni par l'Etat pour que les citoyens puissent vivre leur vie en toute liberté sans se soucier de contraintes matérielles. »

60

Impact des métaphores sur nos représentations politiques

- Design expérimental
 - 686 étudiant·e·s (UCLouvain / ULiège)
 - Texte expérimental (adapté d'un article publié dans *Le Soir*, 29/07/15)
 - 7 groupes expérimentaux
 - Test de connaissance politique
 - Variables dépendantes
 - Perception: décrivez en vos propres termes ce qu'est l'allocation universelle et ce que vous en pensez?
 - Préférences politiques: opportunité d'instaurer l'allocation universelle en Belgique

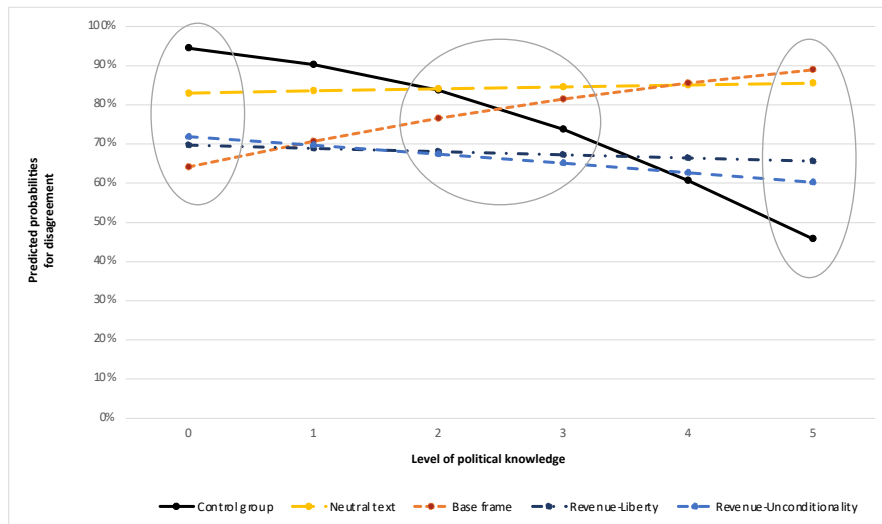
61

Impact des métaphores sur nos représentations politiques

- Résultats
 - 50% en faveur, 25% en défaveur et 25% neutre
 - Pas d'effet direct du type de texte
 - Interaction avec le niveau de connaissance politique?

62

Connaissances politiques?



63

63

Impact des métaphores sur nos représentations politiques

- Direct impact?



Figure 1. Direct-Effects Model of Figurative Framing.

Source: Boeynaems (2019: 17)

64

64

Impact des métaphores sur nos représentations politiques

- Indirect impact?

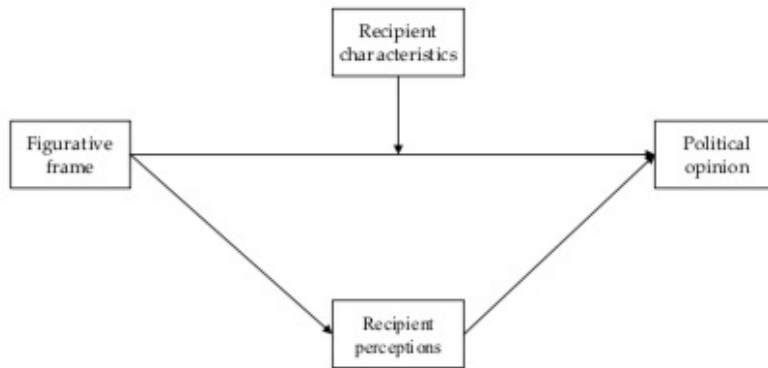


Figure 2. Indirect-Effects Model of Figurative Framing.

Source: Boeynaems (2019: 17)

65

65

Impact des métaphores sur nos représentations politiques

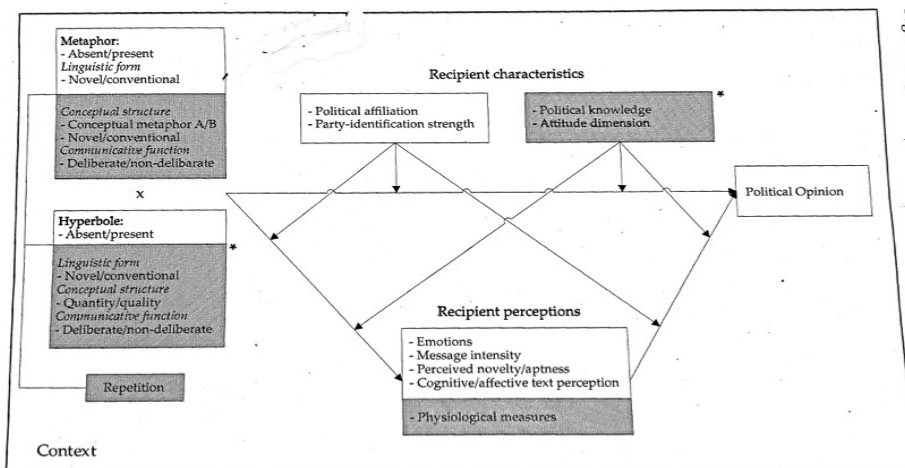


Figure 1. Impact of Figurative Frames Model (IFF Model)

Impact of Figurative Frame model (Boeynaems 2019: 206)

Page 206, Figure 1. The corrected text boxes are marked with an asterisk (*)

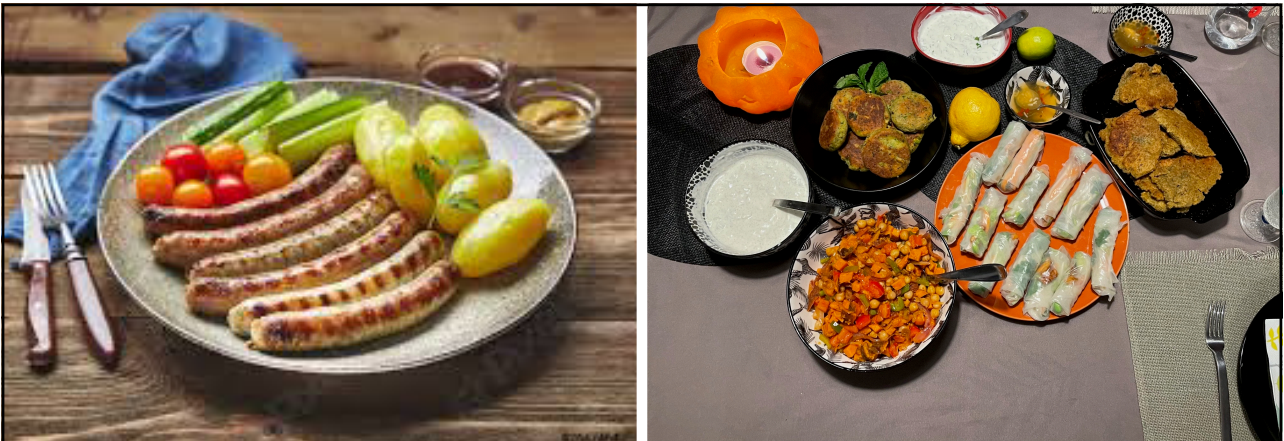
66

66

Structure

1. Linguistique cognitive: notions de base
2. Théories des métaphores conceptuelles
3. L'analyse des métaphores conceptuelles dans le discours politique
4. L'impact des métaphores sur nos représentations politiques
 1. Etude de cas sur l'allocation universelle
- 5. Pistes de réflexion**

71



Changer nos structures mentales?

73