

3. NOV. 1953

195

Institut royal des Sciences  
naturelles de Belgique

Koninklijk Belgisch Instituut  
voor Natuurwetenschappen

BULLETIN

MEDEDELINGEN

Tome XXIX, n° 46.  
Bruxelles, septembre 1953.

Deel XXIX, n° 46.  
Brussel, September 1953.

UN CAS EXTRAORDINAIRE DE GYNANDROMORPHISME  
CHEZ HALICTUS SEXCINCTUS (HYM. APIDÆ),

par Jean LECLERCQ (Liège),

Le Gynandromorphe décrit ci-après a été capturé à Beyne-Heusay (Liège, Belgique), le 9 juillet 1950; il fait partie des collections de l'Institut royal des Sciences naturelles de Belgique. Les dessins ont été réalisés par M. A. SYLVESTRE.

Les figures 1-3 permettent de comparer le faciès général de cet exemplaire (fig. 3) à celui du mâle (fig. 2) et de la femelle (fig. 1) de la même espèce. Ce faciès est plutôt celui d'une femelle en raison notamment de la robustesse générale, de la largeur de l'occiput et de l'abdomen et des différents rapports biométriques. Dans le détail, il s'agit pourtant d'un insecte plus mâle que femelle. La partie antérieure de la tête présente toutes les caractéristiques du mâle (face plus étroite, bord antérieur du clypéus jaune, mandibules grêles très amincies à l'apex, scape court et enflé, funicule largement testacé clair, ses articles allongés, les articles apicaux modifiés, etc.). Les pattes ont la conformation et la pigmentation typiques du mâle et les métatarses II ont la touffe de poils hirsutes des mâles normaux. Les sternites abdominaux sont subdéprimés et les sternites IV-V présentent la structure apicale spécifique. Enfin les organes génitaux mâles sont normalement développés et tout à fait semblables à ceux des individus normaux.

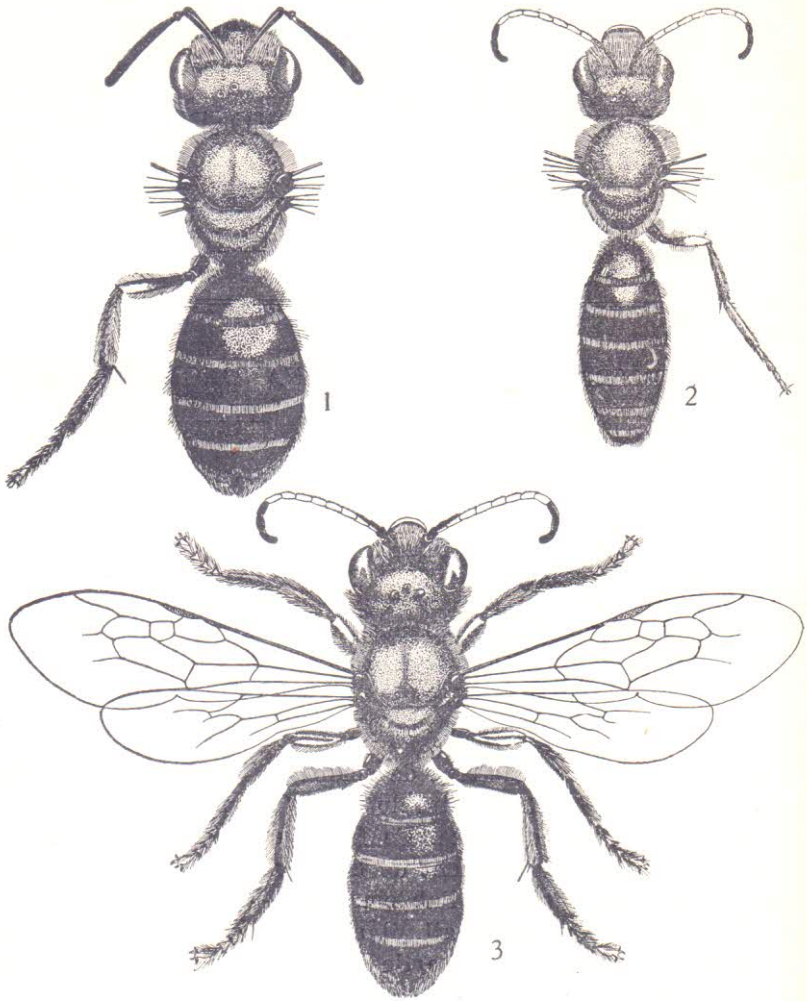


Fig. 1. — Faciès général de *Halictus sexcinctus* F. ♀ normale (provenance: Belgique, Lœn, 29-VII-38).

Fig. 2. — Idem *Halictus sexcinctus* F. ♂ normal (provenance: Belgique: Lanaye, 31-VII-39).

Fig. 3. — Idem. *Halictus sexcinctus* F. Gynandromorphe (gros-sissement:  $\pm 5 \times$ ).

Par contre, la région dorsale de l'abdomen est femelle : elle ne compte que 5 tergites visibles dont le dernier porte une aire pygidiale glabre et brune, environnée par une forte pilosité rousse.

Enfin les caractères suivants sont intermédiaires entre ce qui est normalement propre à chacun des sexes : la partie postérieure de la tête et les tempes relativement développées, la pilosité des pattes (plus forte que chez les mâles normaux, moins forte que chez les femelles), l'absence de forte pilosité sur le sternite VI, ce dernier sternite étant large et légèrement échanuré à l'apex (au lieu de largement arrondi subtronqué à l'apex comme chez les mâles, ou rétréci-subtriangulaire comme chez les femelles (1).

Plusieurs *Halictus* gynandromorphes ont été décrits précédemment (cf. K. W. DALLA TORRE et H. FRIESE, 1899; E. SAUNDERS, 1901; G. ENDERLEIN, 1913; F. K. STÖCKHERT, 1924; A. CRÈVECŒUR et J. DE WALSCHE, 1929; A. HOHNDORF, 1931; C. H. ANDREWES, 1946, etc.). Presque tous étaient des gynandromorphes « latéraux ». L'originalité du cas présenté ci-dessus réside non seulement dans le fait qu'il s'agit d'un gynandromorphe en « mosaïque » mais aussi en ce que la « féminisation » semble avoir influencé à des degrés divers les parties du corps les plus différentes et ce, chez une espèce dont le dimorphisme sexuel est particulièrement prononcé.

#### INDEX BIBLIOGRAPHIQUE.

- ANDREWES, C. H., 1946, *Gynandromorphic Halictus tumulorum*. (Ent. Monthly Mag., LXXXII, p. 46.)  
CRÈVECŒUR, A. et DE WALSCHE, J., 1929, *Description de trois Hyménoptères gynandromorphes ou monstrueux*. (Bull. Ann. Soc. Ent. Belgique, LXIX, p. 37.)  
DALLA TORRE, K. W. et FRIESE, H., 1899, *Die hermaphroditen und gynandromorphen Hymenopteren*. (Ber. Naturwiss.-Mediz. Vereines Innsbrück, XXIV, p. 1.)

(1) Le sternite VII non visible extérieurement n'a pu être extrait lors de la préparation des organes génitaux; je ne puis donc préciser sa forme.

- ENDERLEIN, G., 1913, *Ein hervorragender Zwitter von Xylocopa mendozana aus Argentina*. (Stettiner Ent. Zeitg., LXXIV, p. 124.)
- HOHDORF, A., 1931, *Ein frontaler Zwitter von Halictus tumulorum L.* (Mitt. Deutsch. Ent. Ges., II, p. 25.)
- SAUNDERS, E., 1901, *Gynandrous specimen of Halictus quadricinctus F.* (Ent. Monthly Mag., XXXVII, p. 278.)
- STÖCKERT, F. K., 1924, *Über Gynandromorphie bei Bienen und die Beziehungen zwischen den primären und sekundären Geschlechtscharakteren der Insekten*. (Arch. Naturgeschichte [A], XC [2], p. 109.)

UNIVERSITÉ DE LIÈGE, LABORATOIRES DE BIOCHIMIE  
ET INSTITUT ROYAL DES SCIENCES NATURELLES DE BELGIQUE.