

Contexte et problématique

L'approvisionnement de la ville de Lubumbashi en charbon de bois est très préoccupant (Fig 1) d'autant plus que celui-ci est le combustible le plus utilisé par près de 90% des ménages. La demande grandissante en cette denrée, est à la base d'une pression accrue sur les ressources ligneuses de la forêt claire (Miombo) autour de Lubumbashi. La production durable du charbon de bois est une nécessité indéniable afin de diminuer cette pression et garantir la durabilité de la filière charbon de bois toute entière.



Figure 1. Acheminement du charbon de bois à Lubumbashi

Objectifs de l'étude

L'objectif général de cette étude est de Caractériser les producteurs de charbon de bois et analyser leurs pratiques, en vue de formuler des propositions de production durable du charbon de bois dans l'hinterland de Lubumbashi. De manière spécifique il sera question de catégoriser les charbonniers selon qu'ils sont professionnels ou occasionnels; Décrire les pratiques à la production; Déterminer les rendements des meules et analyser la commercialisation du charbon de bois à l'issue de la production.

Approche méthodologique

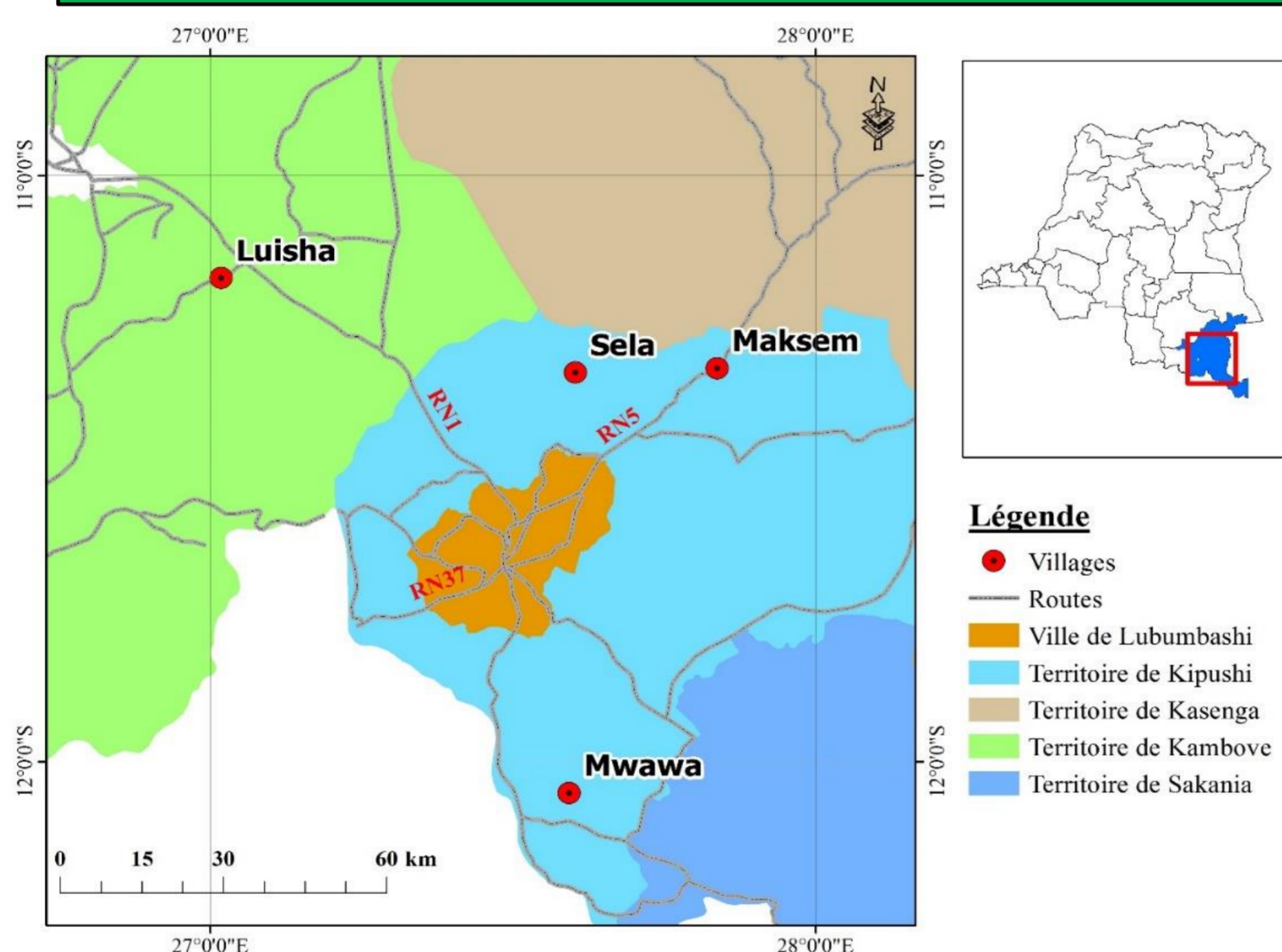


Figure 2. Localisation des villages à enquêter.

Après les enquêtes exploratoires et focus groups, 4 villages repartis sur différents axes d'approvisionnement de Lubumbashi ont été retenus pour l'étude.

Un échantillonnage systématique sera réalisé pour la catégorisation des producteurs; Un monitoring de 20 Charbonniers professionnels sera effectué pour analyser les pratiques et déterminer le rendement des meules ; les calculs économiques seront effectués à l'issue de la commercialisation du charbon de bois.

Résultats attendus

1. Les charbonniers professionnels et occasionnels catégorisés selon leurs profils sociodémographiques et socio ethnographiques
2. Les pratiques des producteurs décrites et les innovations identifiées
3. Les rendements des meules ainsi que les facteurs qui les déterminent seront connus
4. La commercialisation et la rentabilité de l'activité connues
5. Les modes de production durable du charbon de bois proposés



Figure 3. Montage d'une meule



Figure 4. Mise du charbon de bois dans les sacs

Références

BRENDT et al., 2013. Dynamiques de déforestation dans le bassin du Congo. Réconcilier la croissance économique et la protection de la forêt.- Document de travail n°5 Energie issue de la biomasse. **DJIBU, J.P. et al., 2018.** Approvisionnement des ménages Lushois en charbon de bois: quantités, alternatives et conséquences. -In BOGAERT J., COLINET G and MAHY G, Anthropisation des paysages Katangais, Université de Liège (Belgique), pp 297-311. **FAO, 2010.** Foresterie urbaine et périurbaine. Quelles perspectives pour le bois énergie en Afrique?- Document de travail. **GROMARD, C. & LOUVEL, R., 2015.** L'approvisionnement en énergie des populations d'Afrique non raccordées au réseau : diagnostic. - Article 063, rubrique : économie et politique d'énergie. **MALASSE, F., 1997.** Se nourrir en forêt claire Africaine.- Centre technique de coopération Agricole et rurale. **MUNKNER, C. et al., 2015.** Analyse des chaînes de valeur ajoutée en bois-énergie et bois d'œuvre de la ville de Lubumbashi dans la province du Katanga. - Programme biodiversité et forêts (PBF), Projet filière bois / Chaînes de valeur ajoutée. **NGE, A., 2012.** Détermination des facteurs associés à la production durable des charbons de bois dans l'hinterland de Lubumbashi : Cas de l'axe Lubumbashi-Kasenga. Mémoire de DEA, Université de Lubumbashi, RDC. **SABUHUNGU, E. G, 2016.** Analyse de la demande en charbon de bois par les ménages urbains de Bujumbura au Burundi. Thèse de doctorat, université de Liège. **SCHURE, J. et al., 2010.** L'état de l'art du bois énergie en RDC : Analyse institutionnelle et socioéconomique de la filière bois énergie. CIFOR. **TREFON, T., et al, 2010.** L'économie politique de la filière du charbon de bois à Kinshasa et à Lubumbashi. Appui stratégique à la politique de reconstruction post-conflit en RDC. Institute of Development and policy and management, University of Antwerp. **USENI, Y., et al., 2018.** Interprétation paysagère du processus d'urbanisation à Lubumbashi : Dynamique de la structure spatiale et suivi des indicateurs écologiques entre 2002 et 2008. - BOGAERT J., COLINET G and MAHY G, *Anthropisation des paysages Katangais, Université de Liège (Belgique)* pp 281-296.