

Réunion du projet SDTGR

Point 5 : Séminaire UniGR-CBS du 10 juin 2021 :

*Requalification des quartiers de gare et implémentation
d'une politique de type Transit-Oriented Development
sur le territoire de la Grande Région*

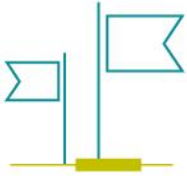
*Première édition des réunions de réseau des chercheurs et
acteurs du développement territorial en Grande Région*

J.-M. Lambotte

Coordinateur Scientifique du Lepur - Université de Liège

Avec le soutien de :





Objectifs de la journée

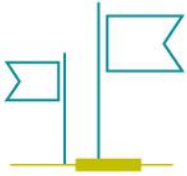
Réflexion collective et prospective sur la décarbonation des déplacements au sein du territoire de la Grande Région à l'horizon 2050 via un travail conjoint sur l'aménagement du territoire et la planification des transports en commun dans une logique de Transit-Oriented Development .

Public visé :

150 invités (± 40 par pays) : acteurs régionaux/nationaux de l'AT et des transports + chercheurs du CBS et autres experts de l'AT et des transports + acteurs locaux de l'AT

Public participant :

54 participants (bon taux de participation, surtout sur les versants BE et DE mais peu d'acteurs locaux)



Les exposés en plénières

Marie-Josée Vidal (DATer): [Etat des lieux du projet SDTGR.](#)

Karina Pallagst (TUK): [Transit-Oriented Development – d'une approche de planification spatiale à une approche de planification transfrontalière ?](#)

Jean-Marc Lambotte (Lepur, ULiège): [Distribution des flux de travailleurs actuels et futurs vers le Grand-Duché et des choix modaux associés.](#)

Stéphane Godefroy (AGAPE): [MMUST \(Modèle MULTimodal et Scénarios de mobilité Transfrontaliers\). Élaboration des scénarios prospectifs : focus sur le scénario volontariste.](#)

Jean-Marc Lambotte (Lepur, ULiège): [Deux politiques de TOD existantes en contexte transfrontalier : Eurodistrict Trinational de Bâle et Grand Copenhague.](#)

Petra Schelkman (Land RLP): [Quo vadis Interreg? - Un aperçu de la programmation de la période de financement Interreg 2021-2027 dans le domaine du développement spatial intégré.](#)

Les ateliers en sous-groupe :

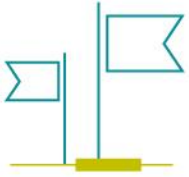
- *Les sessions « réseau de transport » et « quartier de gare »*
- *Les sessions « projet LATI » et « projet Station GR & TOD »*



Le projet de Stratégie du SDTGR : Der Entwurf der REKGR-Strategie :

Constat : La croissance forte de la population attendue dans la partie centrale de la Grande Région risque de déboucher sur un fort étalement urbain (...). Cette évolution renforce la forte dépendance à la voiture. Face à cela, il faudra **s'orienter vers des formes d'urbanisation plus durables**, car davantage compactes, mixtes et activement coordonnées avec l'offre structurante des transports en commun transfrontaliers

Erkenntnis : Das erwartete starke Bevölkerungswachstum im Zentrum der Großregion wird wahrscheinlich zu einer starken Zersiedelung führen (...). Diese Entwicklung verstärkt die Abhängigkeit vom Auto. Daher gilt es, **sich in Richtung nachhaltigerer Formen der Urbanisierung zu orientieren**, die kompakter sind, über gemischte Funktionen verfügen und die aktiver mit dem strukturierenden Angebot des grenzüberschreitenden öffentlichen Verkehrs abgestimmt sind.



Le projet de Stratégie du SDTGR : *Der Entwurf der REKGR-Strategie :*

Action envisagée : Réduire l'artificialisation du sol et assurer plus de cohérence dans la localisation de l'emploi et de l'habitat dans les différents versants de la Grande Région

En matière de consommation des sols, il (...) existe un fort besoin de coordination au niveau de l'espace métropolitain central pour **construire des logements et/ou créer des emplois le long des axes de transport** et pour générer ainsi une croissance du trafic ferroviaire. (...), densifier les communes desservies par les transports en commun permet de **lutter contre la dépendance à l'automobile**.

Geplante Maßnahme: Reduzierung der Bodenversiegelung durch mehr Abstimmung bei der Ansiedlung von Arbeitsplätzen und Wohnraum in den verschiedenen Teilgebieten der Großregion

*Im Hinblick auf den Flächenverbrauch, gibt es einen großen Koordinierungsbedarf auf Ebene des zentralen Metropolraums, um **Wohnraum und/oder Arbeitsplätze entlang der Verkehrsachsen zu schaffen** und so ein Wachstum des Schienenverkehrs zu generieren. Die Verdichtung der Gemeinden, die mit öffentlichen Verkehrsmitteln bedient werden, ermöglicht die **Reduzierung der Abhängigkeit vom Pkw**.*

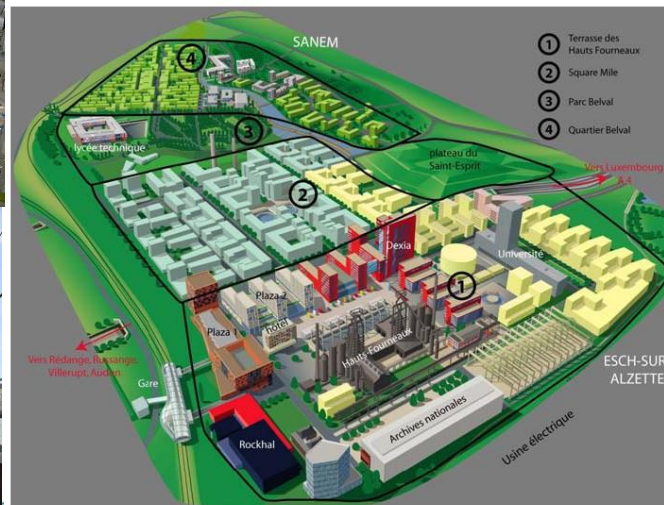
Belval – Esch-sur-Alzette & Sanem

Friche de l'ARBED de 123 ha à 2,5 km du centre d'Esch/Alzette

Projet multifonctionnel : enseignement supérieur et 2^{aire} + centres de recherche + start-up et entreprises de la nouvelle économie + équipements culturels + commerces + logements + coulée verte (20.000 travailleurs et étudiants + 7.000 habitants)

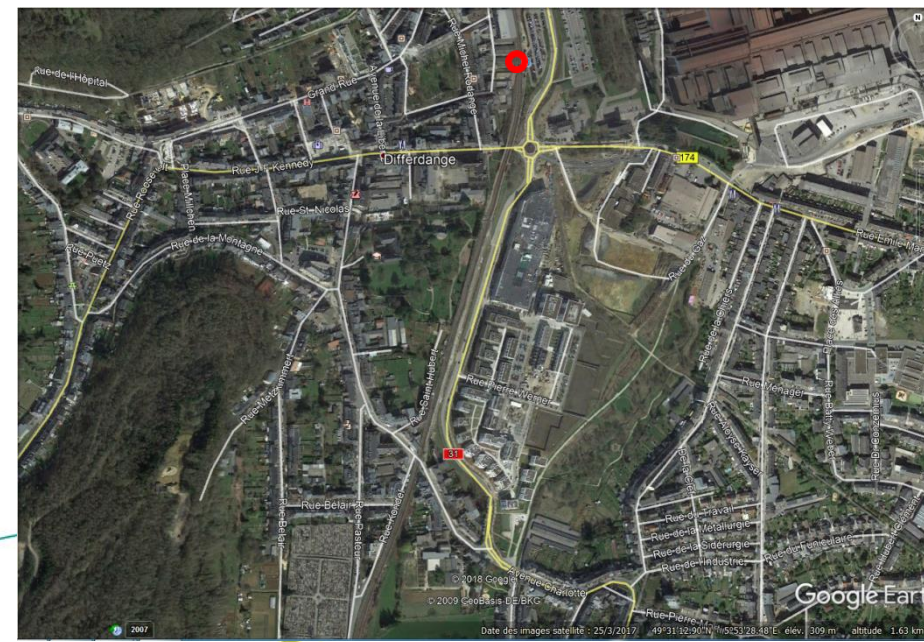
Maître d'oeuvre = AGORA (Partenariat public-privé entre Arcelor-Mittal et Etat)

Desservi côté Sud-Est par une nouvelle gare



Quartier Arboria à Differdange

650 logements (petits collectifs + 1 tour résidentielle Aurea) + Centre commercial Opkorn (Auchan + 1 trentaine de boutiques et restaurants) + parc de la Chiers (espace paysager de 5 ha)



Projet en cours (2013-2020)
Site plateau du funiculaire au sud de la gare (200 à 800 m) – 8,5 ha

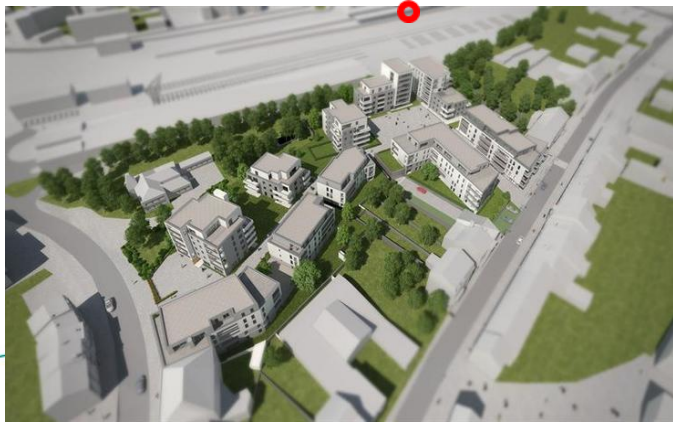
Ecoquartier Les Terrasses du Luxembourg dans le quartier de la gare d'Arlon



PPP entre IDELUX (Espace Didier) et Hoyoux Construction sa
Situé à l'arrière du parking de la gare

180 logements sur 1,35 ha (rue de la Semois /rue Zénobe Gramme)

anciens éts Genin



Réaménagement du Quartier de la gare de Thionville



1.300 logements + 1 hôtel
20.000 m² activités tertiaires (hôtel, bureaux)
2 000 places de parking
Croisement de 2 lignes de bus à haut niveau de service
15 ha
Vue du futur quartier autour de la gare SNCF

Le 1^{er} programme immobilier du quartier doit être livré en 2020

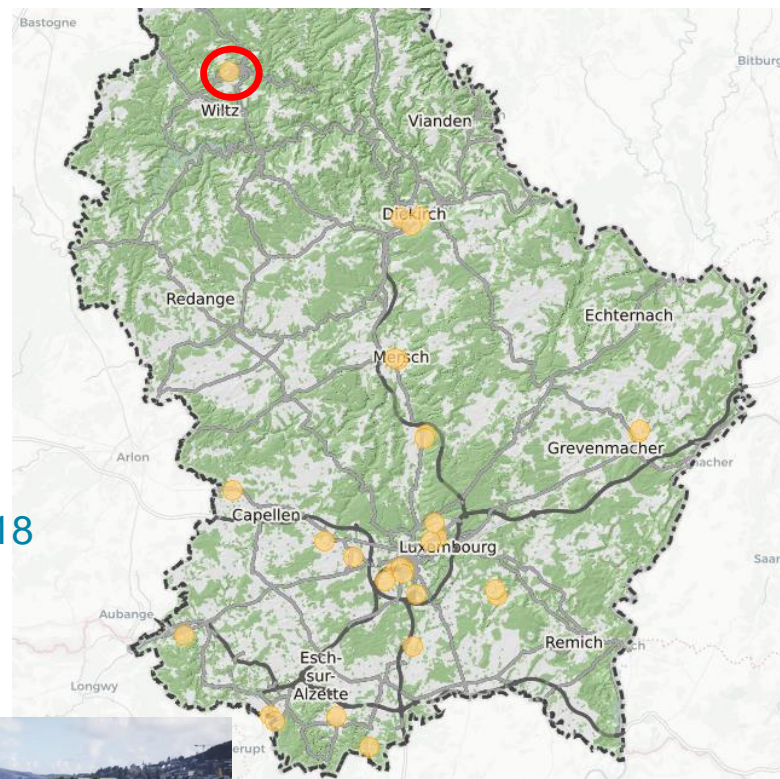


Ville de Wiltz – Quartier de la gare – Projet Wunne mat der Wooltz

Friche Eurofloor + anciennes tanneries + quartier de la gare
Site repris comme Zone pour projets d'envergure destinés à l'habitat dans le cadre du Projet de Plan Directeur Sectoriel Logement (PSL) – Juillet 2019

Adoption de 1^{er} Plans d'Aménagement Particulier (PAP) - 2018

33 ha (dont 25 ha mobilisables) – 780 logements –
Partenariat avec le Fonds du Logement

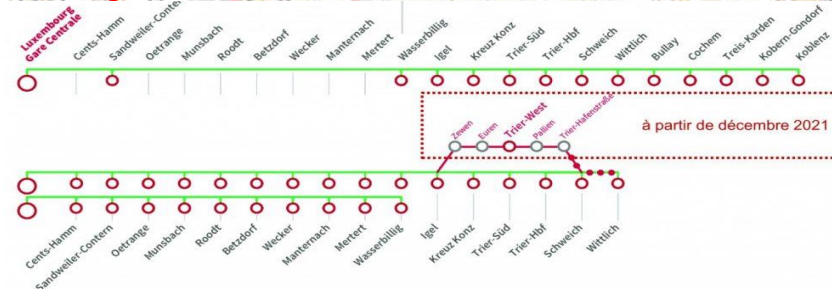
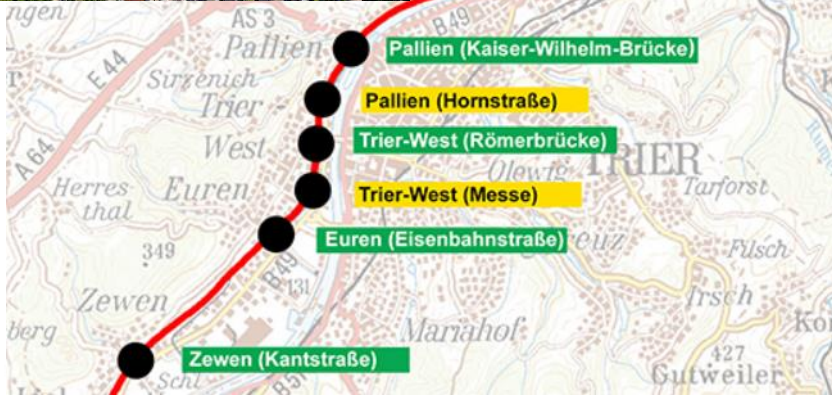


Réaménagement urbain de Trèves – Ouest (Stadtumbau Trier west)

Réactivation de la ligne *Trierer Weststrecke* pour les voyageurs en décembre 2020 et lancement d'un projet de réaménagement du quartier de Trèves Ouest (reconversion de la JägerKaserne, Busdepot...)

Soutien du Bund + du Land

Surface globale concernée : 124 ha



VERBINDUNGSSTRASSE WEST

Die neue Straße ist das zentrale Verkehrsprojekt für die Entwicklung des Stadtteils. Sie soll die Hauptverbindung zwischen der Hornstraße und der Straße Im Speyer werden. Die Luxemburger Straße und die Earenre Straße werden dadurch stark entlastet. Auch neue Radwege sind großflächig geplant. Im ersten Bauabschnitt sind die Oberleitungsmasten der Bahn im Auftrag der Stadt versetzt worden.

Gesamtkosten: 3,77 Millionen Euro.
Geplante Fertigstellung: 2020.

GNEISENAUBERUNG

Die ehemalige Gneisenaukaserne steht unter Denkmalschutz. Ihre Sanierung wird finanziert mit Unterstützung des Städtebauförderungsprogramms „Soziale Stadt“. Bislang sind 10,3 Millionen Euro investiert worden. Umgesetzt sind bereits das Haus des Jugendrechts und das Jobcenter der Stadt Trier.

Das Jugendwerk Don Bosco hat die Indoor-Soccer-Halle und die Qualifizierungswerkstatt ausgebaut.

Aktuell wird das Wohngebäude Gneisenaustraße 33-37 saniert.
Gesamtkosten: 6,77 Millionen Euro.
Geplante Fertigstellung: August 2020.

Saniert wird das Gebäude Earenre Straße 6 für die Kindertagesstätte und Betreuungseinrichtung „Busplatzplatz“.
Gesamtkosten: 3,23 Millionen Euro.
Geplante Fertigstellung: Sommer 2019.

Auf dem Hartplatz entsteht die neue Grundschule West. Geplant ist eine dreizügige Schule mit Ganztagsbetreuung.
Gesamtkosten: 1,98 Millionen Euro.
Geplanter Baubeginn und Fertigstellung: 2021.

Der Caritasverband baut die Kindertagesstätte Walburga-Maria-Haus neu. Geplante Fertigstellung: Ende 2020. Die Gruppen sind während der Bauphase in der Jägerkaserne untergebracht.

Das marode Wohngebäude „Rosa Block“ wird nach Fertigstellung des Gebäudes Gneisenaustraße 33-37 abgerissen.
Geplanter Termin: ab 2021.

JÄGERKASERNE

Unter dem Motto „Neues Wohnen am Grünzug vom Lenus-Mars-Tempel zur Mosel“ soll auf dem Gelände der ehemaligen Jägerkaserne und dem ehemaligen Busdepot-Areal der Stadtwerke Trier Wohnraum für bis zu 1000 Menschen entstehen. Eigentümer der Kaserne ist die Stadt. Einen städtebaulichen Wettbewerb hat es bereits gegeben. Nun sucht die Stadt seriöse Investoren.

NEUORDNUNG BAHNAUSBESSERUNGSWERK / BOBINET

Auf dem Bahngelände errichtet die EGP Trier derzeit einen Gewerbehof. Die Wohnbebauung ist weit fortgeschritten. Das Bahnausesserungswerk und das angrenzende Areal gehören dem Eifelener Unternehmer Erhard Knaf. Bis zu 600 neue Wohnungen sollen hier entstehen. Knaf führt nach eigenen Angaben intensive Gespräche über den Verkauf mit einem Investor.

MOSELUFER

Das Moselufer soll im Rahmen des Projekts Stadtumbau neu gestaltet werden. Mit Ausnahme eines kurzen Abschnitts im Bereich der Römerbrücke hat die Planung dafür noch nicht begonnen.



ANBINDUNG HORNSTRASSE

Die Hornstraße wird durch die neue Verbindungsstraße stärker vom Verkehr belastet sein. Hier entsteht ein Kreisverkehr für die Auffahrt zur Bahnhöferröhre.

NEUE MITTE WEST

Die Überführung des neuen Haltepunkts der Regionalsbahn soll zur neuen Mitte des Stadtteils führen, die eine hohe Aufenthaltsqualität haben soll. Konkrete Planungen dafür gibt es angesichts der Fülle der Aufgaben derzeit noch nicht.

RÖMERBRÜCKENKOPF

Der Bereich am westlichen Römerbrückenkopf wird neu gestaltet. Hier entsteht auch ein neuer Haltepunkt für die Regionalsbahn mit einer neuen Fußgängerbrücke nach Trier-West. Aus dem derzeitigen Kreuzungsbereich wird ein Kreisverkehr. Im Bereich der Sparkasse entsteht ein attraktiver Zugang zur Mosel.

Gesamtkosten: 3,43 Millionen Euro.
Geplante Fertigstellung: 2020.

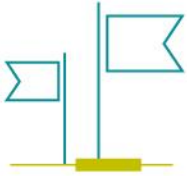
LUXEMBURGER STRASSE

Die Luxemburger Straße gilt als die schlimmste Rumpelstrecke Triers. Sie wird ausgebaut. Ziel ist auch die deutliche Lärmreduzierung für die Anwohner. Für Radfahrer gibt es einen Schutzstreifen.

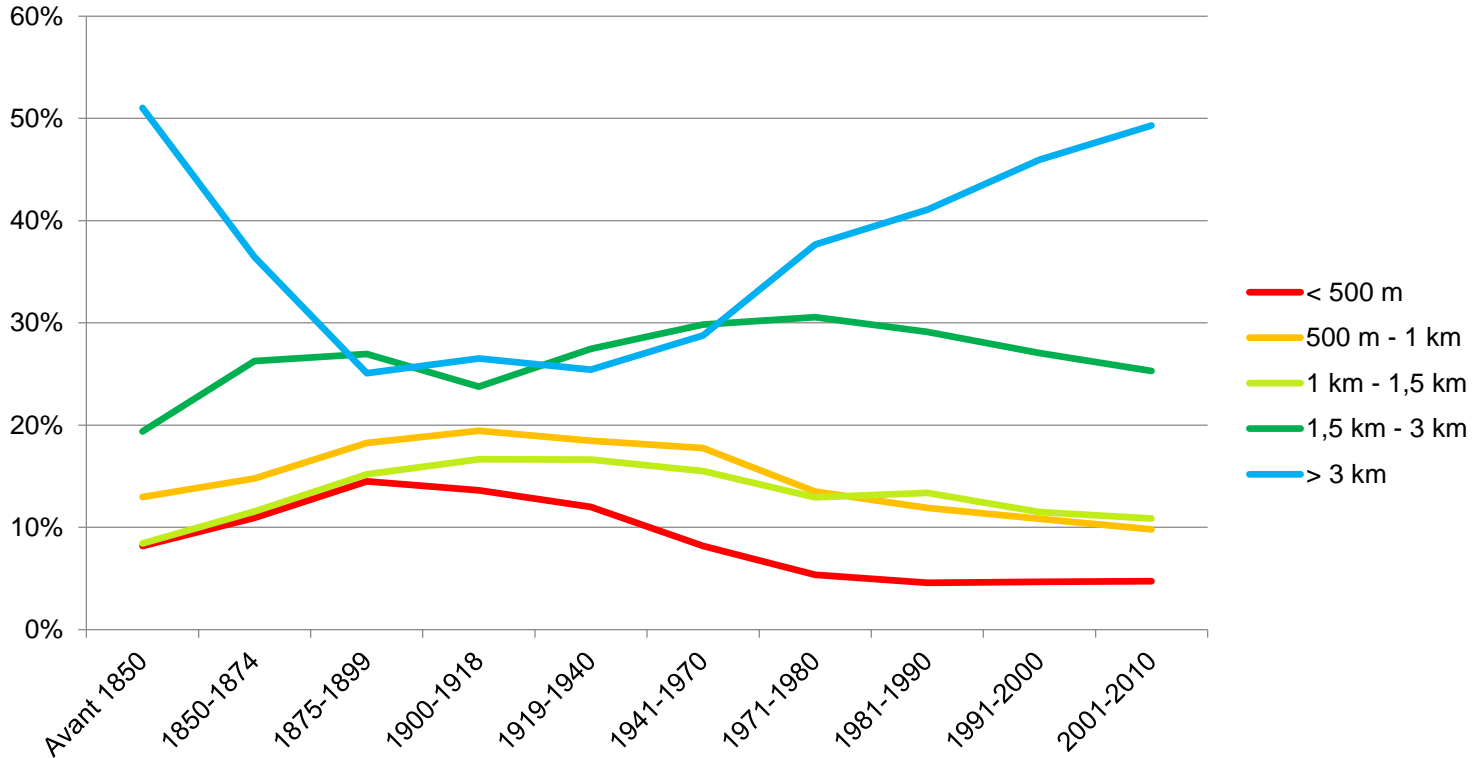
Gesamtkosten: 1,17 Millionen Euro.
Geplante Fertigstellung: Oktober 2019.

VERBINDUNG BAHNAUSBESSERUNGSWERK/BOBINET

Dieser wichtige Straßenabschnitt der neuen Verbindungsstraße wird bis Ende 2019 ausgebaut. Eine entsprechende Zusage haben die Eigentümer dieser Areale nach einem heftigen Streit der Stadt gegeben.



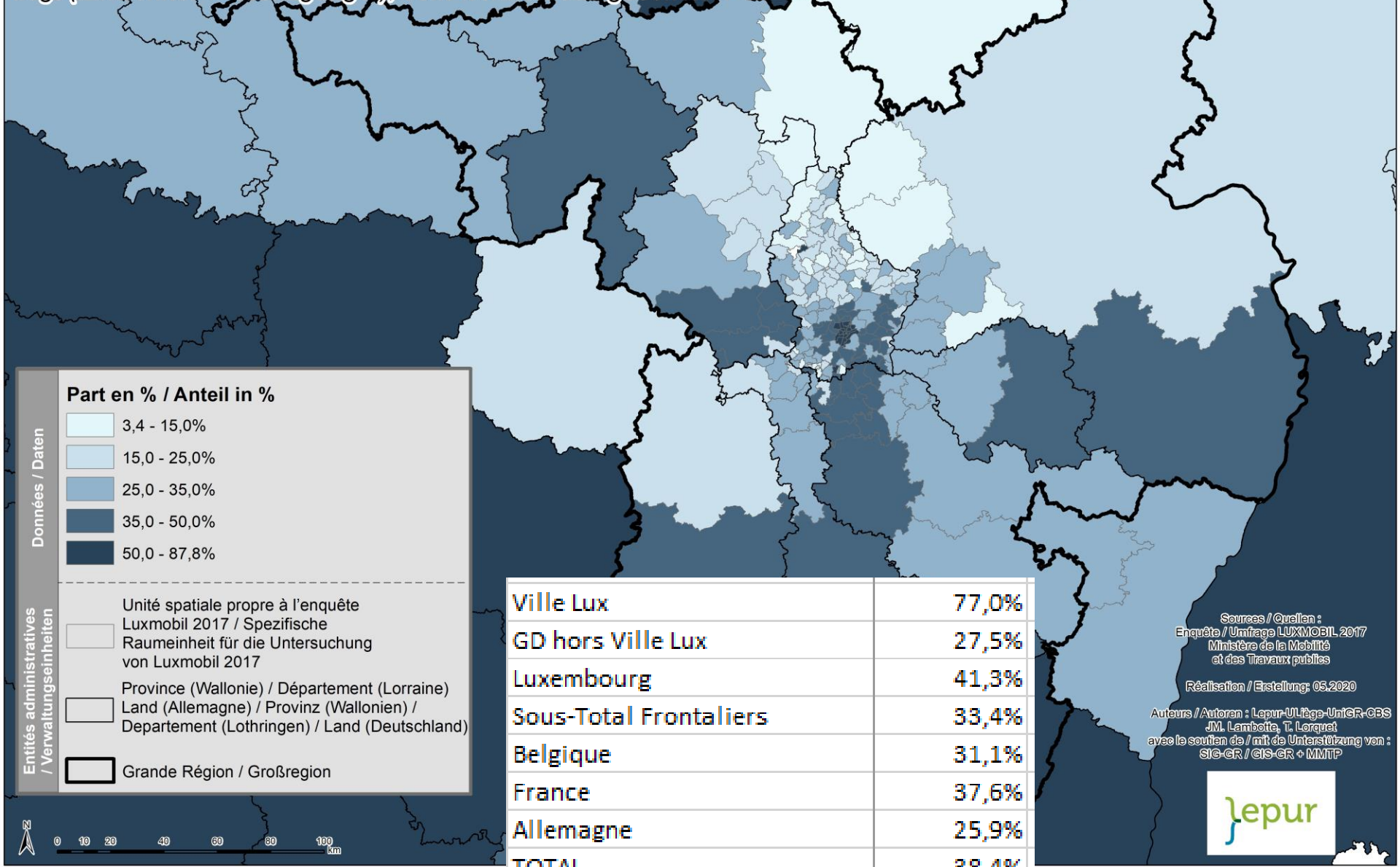
Relation entre la date de construction des logements existant en Wallonie en 2010 et la distance à la gare la plus proche



Part des logements produits à + de 3 km d'une gare :

- ± 25% de 1875 à 1940
- ± 30% de 1940 à 1970
- En passe de > 50% à partir de 2010

Part des travailleurs actifs au Grand-Duché du Luxembourg dont le lieu de travail se situe dans la capitale vu du lieu de résidence (travailleurs résidents et frontaliers),
Anteil der im Großherzogtum Luxemburg tätigen Arbeitnehmer, deren Arbeitsort in der Hauptstadt liegt (Einwohner + Grenzgänger), vom wohnort-aus gesehen



Données / Daten

Part en % / Anteil in %

- 3,4 - 15,0%
- 15,0 - 25,0%
- 25,0 - 35,0%
- 35,0 - 50,0%
- 50,0 - 87,8%

Entités administratives / Verwaltungseinheiten

- Unité spatiale propre à l'enquête Luxmobil 2017 / Spezifische Raumeinheit für die Untersuchung von Luxmobil 2017
- Province (Wallonie) / Département (Lorraine) / Land (Allemagne) / Provinz (Wallonien) / Departement (Lothringen) / Land (Deutschland)
- Grande Région / Großregion

| | |
|------------------------|--------------|
| Ville Lux | 77,0% |
| GD hors Ville Lux | 27,5% |
| Luxembourg | 41,3% |
| Sous-Total Frontaliers | 33,4% |
| Belgique | 31,1% |
| France | 37,6% |
| Allemagne | 25,9% |
| TOTAL | 38,4% |

Sources / Quellen :
 Enquête / Umfrage LUXMOBIL 2017
 Ministère de la Mobilité et des Travaux publics
 Réalisation / Erstellung: 05.2020
 Auteurs / Autoren : Lepur-ULiège-UniGR-CBS
 J.M. Lambotte, T. Lorquet
 avec le soutien de / mit der Unterstützung von :
 SIG-GR / GIS-GR + MMTP



Part modale des transports en commun associée au motif travail pour les travailleurs frontaliers vu du lieu de travail au Grand-Duché de Luxembourg et vu du lieu de résidence en dehors

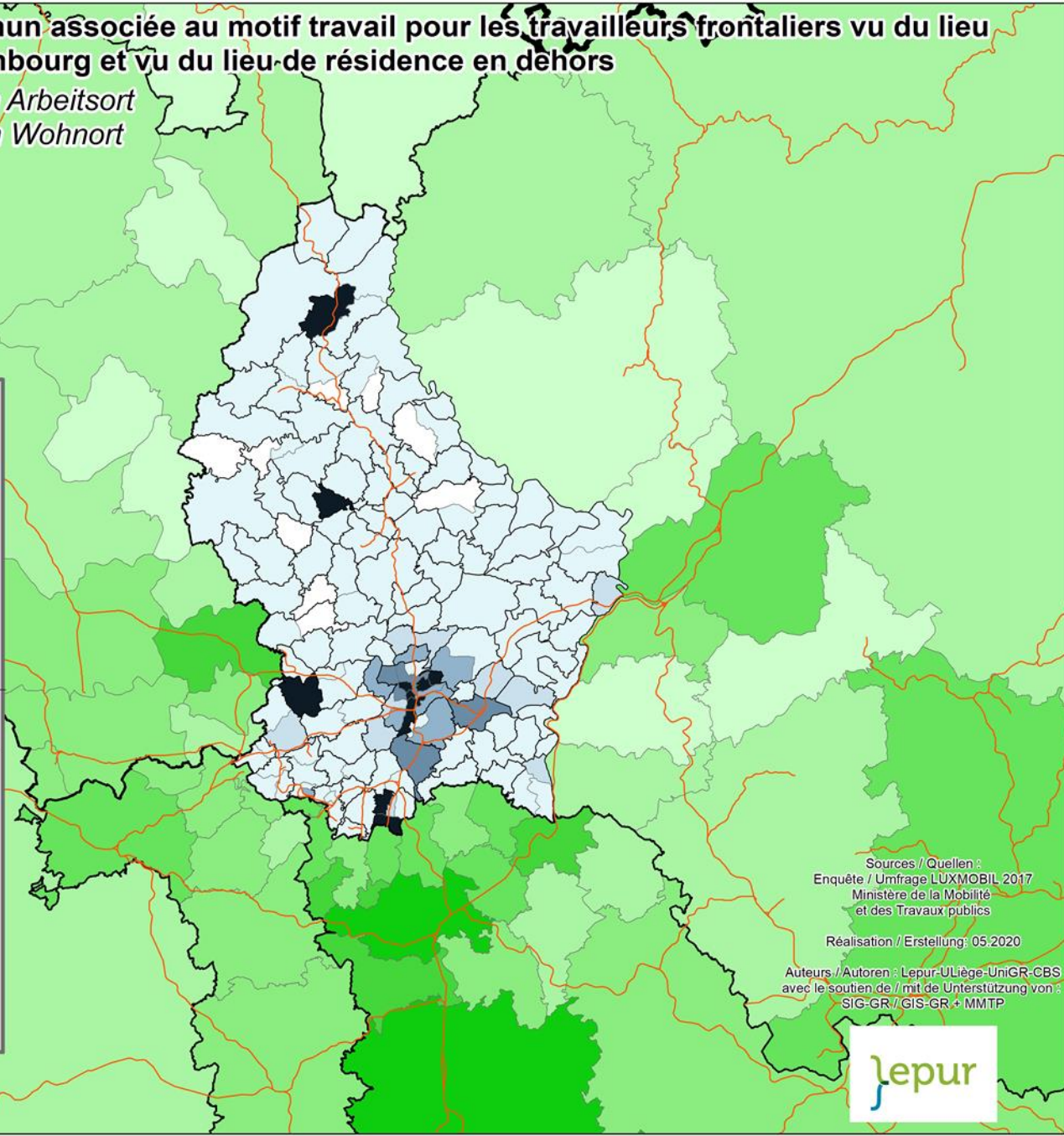
Anteil des ÖPNV für Arbeitnehmer vom Arbeitsort im Großherzogtum Luxemburg und vom Wohnort ohne aus gesehen

Données / Daten

| Part en % / Anteil in % | |
|-------------------------|--------------|
| | 0,0 - 5,0% |
| | 5,0 - 10,0% |
| | 10,0 - 15,0% |
| | 15,0 - 20,0% |
| | 20,0 - 25,0% |
| | 25,0 - 70,1% |
| | 0,0 - 5,0% |
| | 5,0 - 10,0% |
| | 10,0 - 15,0% |
| | 15,0 - 20,0% |
| | 20,0 - 25,0% |
| | 25,0 - 70,1% |
| | NoData |

Entités administratives / Verwaltungseinheiten

- Ligne ferroviaire
- Unité spatiale propre à l'enquête Luxomobil 2017 / Spezifische Raumeinheit für die Untersuchung von Luxomobil 2017
- Commune (Grand-Duché de Luxembourg) / Gemeinde (Großherzogtum Luxemburg)
- Province (Wallonie) / Département (Lorraine) / Provinz (Wallonien) / Departement (Lothringen)
- Grande Région / Großregion

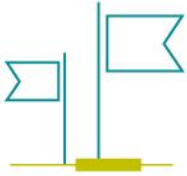


Sources / Quellen :
 Enquête / Umfrage LUXMOBIL 2017
 Ministère de la Mobilité
 et des Travaux publics

Réalisation / Erstellung: 05.2020

Auteurs / Autoren : Lepur-ULiège-UniGR-CBS
 avec le soutien de / mit der Unterstützung von :
 SIG-GR / GIS-GR + MMTP





Merci pour votre attention

Plus d'info su le séminaire et accès aux différentes présentations PPT :

- https://www.lepur.uliege.be/cms/c_7633700/fr/lepur-unigr-center-for-border-studies

Plus d'infos sur les résultats de l'enquête Luxmobil 2017 :

- Présentation PPT du Séminaire Mobilité de l'UniGR-CBS du 08 juin 2020 (via : <https://orbi.uliege.be/handle/2268/257508>)
- UniGR-CBS Working Paper Vol. 11 : Distribution spatiale de l'emploi et des modes de transport des travailleurs actifs au Grand-Duché de Luxembourg – Analyse des données de l'enquête Luxmobil 2017 (via : <https://orbi.uliege.be/handle/2268/260723> ou via : <http://cbs.uni-gr.eu/fr/ressources/publications/working-papers>)