



*Ethique professionnelle en
logopédie.*

*Est-ce que le
professionnalisme
s'apprend ?*

Comment ?

Christelle Maillart – ULiege – département de logopédie & RUCHE

avec Trecy Martinez Perez, Sandrine Leroy, Anne-Lise Leclercq, Sylvie Willems

Christelle.maillart@uliege.be

présentation disponible sur ORBI

+ Préambule

- Partage d'expérience et non expertise
 - Défense professionnelle
 - Pédagogie universitaire

- « Terre en friche »



+ Plan - le professionnalisme en logopédie



Qu'est-ce que c'est ?



Comment le développer ?



1. Définitions



+ Définition

- Absence de consensus sur la définition (Mason et al., 2014)
 - Ce qui soutient le fait que les soins sont de haute qualité & efficace, dans le respect des personnes
 - Notions de soins centrés sur la personne, de compassion
 - Soins humains < qualifications académiques + valeurs humanistes
 - Concept très large : politique, commerce, ici -> système de valeurs
 - Construction d'une identité professionnelle

Trajectoires...

+ Des valeurs qui se déclinent

Recommandations d'Ottawa (Hodge et al., 2011)

- Au niveau individuel :

aptitudes / attributs (innés ou acquis)

- Au niveau inter-personnel :

comportements dans un contexte particulier au sein duquel la relation interpersonnelle est importante

- Au niveau sociétal/institutionnel :

idéologie

+ Comment opérationnaliser cela ?

- Formalisation dans les référentiels de compétence, profils professionnels
- Définir les compétences à acquérir, le point de sortie de la formation

+ Du référentiel au profil professionnel

■ ULiège

■ Deux moments clés

- 2007-2008 – conception du référentiel (sous la supervision de J. Tardif, Université de Sherbroeck)
- 2012 – développement des trajectoires de développement des compétences

Maillart & Martinez-Perez, 2016, 2017 ; Maillart, Peters, Willems, & Martinez Perez, 2014.

+ Un référentiel en 5 compétences clés

Le référentiel de compétence élaboré en logopédie à l'ULg comprend **cinq** compétences : 1) Assumer la responsabilité de la prévention, dans le domaine des troubles relevant du champ d'action du logopède ; 2) Evaluer un patient ; 3) Traiter un patient présentant un trouble relevant du champ d'action du logopède ; 4) Etablir une relation professionnelle ; 5) Développer l'expertise requise pour une pratique logopédique de qualité au service du patient et de la société. Le référentiel comprend des compétences ayant des statuts différents : certaines décrivent davantage l'action logopédique (prévention – évaluation – traitement), d'autres sont plus transversales (relation professionnelle – expertise).

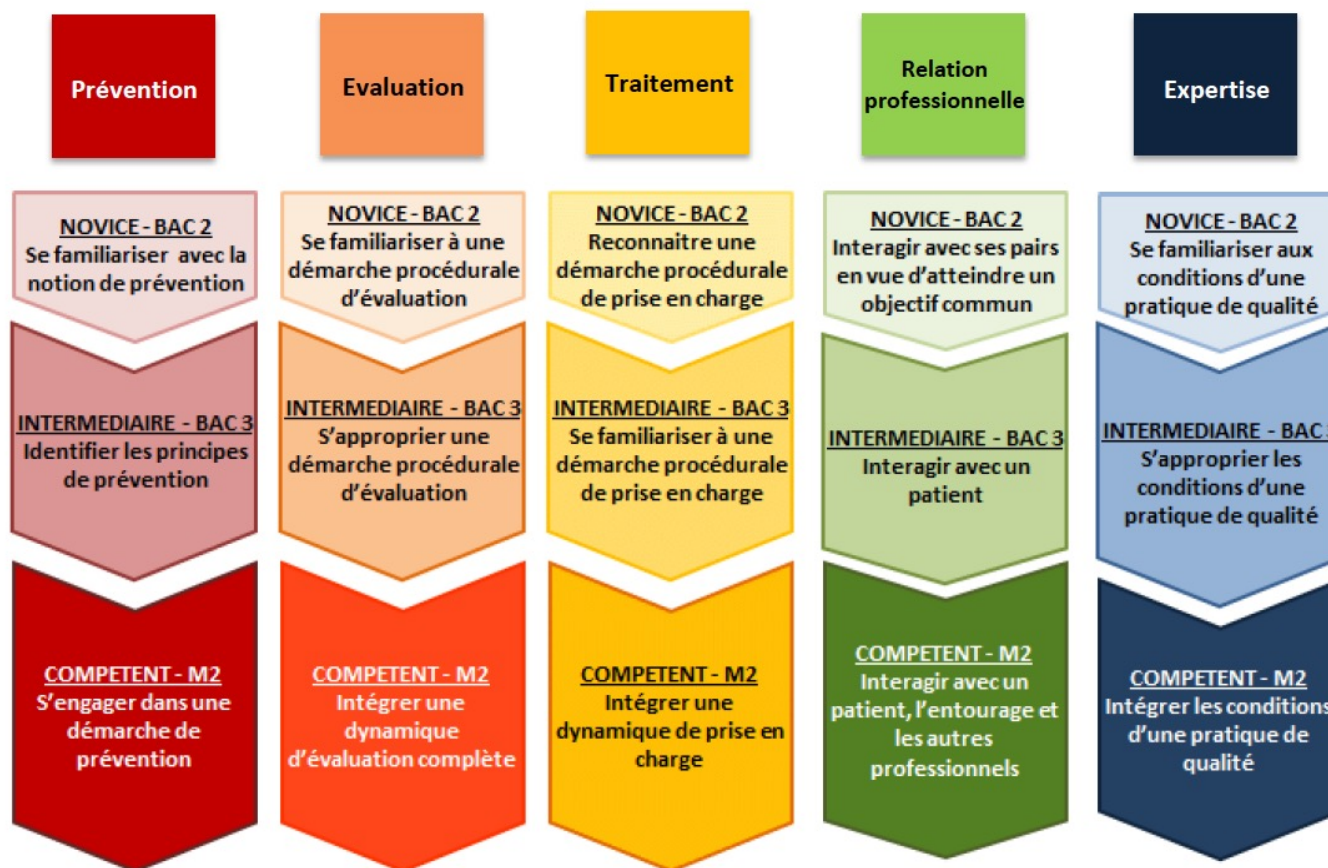
| | | |
|--------------------------|--|--|
| Prévention | Assumer la responsabilité de la prévention dans le domaine des troubles relevant du champ d'action du logopède | <ul style="list-style-type: none"> En transmettant une information claire et complète sur les facteurs de risques liés à certains troubles En dépistant des troubles le plus précocement possible |
| Evaluation | Evaluer un patient au niveau logopédique | <ul style="list-style-type: none"> En l'abordant dans sa globalité En tenant compte de la plainte initiale ainsi que des indications et prescriptions médicales |
| Traitement | Traiter un patient présentant un trouble relevant du champ d'action du logopède | <ul style="list-style-type: none"> En tenant compte des facteurs personnels et des aspects environnementaux pouvant influencer la En tenant compte de la comorbidité des troubles et de leur étiologie |
| Relation professionnelle | Etablir une relation professionnelle | <ul style="list-style-type: none"> En créant et en maintenant une relation de confiance En communiquant de manière adaptée |
| Expertise | Développer l'expertise requise pour une pratique logopédique de qualité au service du patient et de la société | <ul style="list-style-type: none"> En s'inscrivant dans une démarche de formation continue et de développement de la profession En faisant preuve d'une éthique professionnelle |



Qu'est-ce qu'une situation professionnelle ?

Les situations professionnelles réfèrent aux **contextes** dans lesquels les compétences sont mises en jeu. Ses situations varient selon la compétence ciblée.

| | | |
|---------------------------------|------------------------------------|--|
| Prévention | Situations professionnelles | <ul style="list-style-type: none">Mettre en place une prise en charge préventive individualiséeMener une action de sensibilisation auprès d'un public à risqueConcevoir et/ou participer à des actions préventives grand public |
| Evaluation | Situations professionnelles | <ul style="list-style-type: none">Réaliser un bilan logopédique en vue d'obtenir un diagnostic logopédiqueRéaliser un bilan d'évolution logopédiqueRéaliser un bilan dans le cadre d'une demande d'expertise |
| Traitement | Situations professionnelles | <ul style="list-style-type: none">Réaliser une prise en charge logopédique individuelle ou en groupeRéaliser une prise en charge logopédique directe ou indirecte |
| Relation professionnelle | Situations professionnelles | <ul style="list-style-type: none">Interagir avec le patientEchanger avec l'entourage du patientCollaborer avec d'autres professionnels |
| Expertise | Situations professionnelles | <ol style="list-style-type: none">1 Défendre une identité et une éthique professionnelle2 S'auto-évaluer et s'auto-réguler3 Contribuer à la recherche en logopédie4 Promouvoir le développement scientifique de la profession |



Développer l'expertise requise pour une pratique logopédique de qualité au service du patient et de la société

En s'inscrivant dans une démarche de formation continue et de développement de la profession

En faisant preuve d'une éthique professionnelle

Situations professionnelles

- 1 Défendre une identité et une éthique professionnelle
- 2 S'auto-évaluer et s'auto-réguler
- 3 Contribuer à la recherche en logopédie
- 4 Promouvoir le développement scientifique de la profession

Niveaux de développement

NOVICE - BAC 2
Se familiariser aux conditions d'une pratique de qualité

INTERMEDIAIRE - BAC 3
S'approprier les conditions d'une pratique de qualité

COMPETENT - M2
Intégrer les conditions d'une pratique de qualité

Apprentissages critiques

| | |
|---|---|
| 1 | Se créer une représentation de la profession de logopède Identifier les associations professionnelles et en connaître les fonctions |
| 2 | S'inscrire dans une démarche d'auto-évaluation |
| 3 | Identifier les fonctions et l'utilité de la recherche pour la pratique logopédique |
| 4 | Identifier les sources d'informations pertinentes |
| 1 | Développer sa représentation de la profession de logopède Identifier les principes issus du code de déontologie de la profession |
| 2 | Modifier sa pratique suite à la rétroaction du superviseur |
| 3 | Comprendre les principes méthodologiques liés à la recherche |
| 4 | Rechercher efficacement des informations cibles |
| 1 | Affiner sa représentation de la profession de logopède par rapport aux autres professionnels Tenir compte du code de déontologie de la profession dans ses actions Etre affilié à une association professionnelle |
| 2 | S'auto-évaluer et s'auto-réguler Mettre à jour ses connaissances de façon autodidacte ou en formation continue |
| 3 | Participer à des activités scientifiques en logopédie |
| 4 | Appliquer une démarche d'Evidence Based Practice |

Domaines de ressources

| Sciences médicales | Sciences psychologiques | Sciences humaines | Langues vivantes | Méthodologie de la recherche | Linguistique et psycholinguistique | Gestion et législation | Sciences logopédiques | Apprentissages cliniques en situation |
|--------------------|-------------------------|-------------------|------------------|------------------------------|------------------------------------|------------------------|-----------------------|---------------------------------------|
| | | | | | | | ■ | ■ |
| | | | | | | | | ■ |
| | ■ | | | ■ | | | ■ | |
| | | | | ■ | | | | |
| | | | | | | | ■ | ■ |
| | | | | | | | | ■ |
| | | | | ■ | | | | |
| ■ | ■ | | | | | | ■ | ■ |
| | | | | | | | | ■ |
| | | | | ■ | ■ | | ■ | ■ |
| | | | ■ | ■ | | | | |
| | | | | | | | ■ | ■ |

+ Référentiel ULaval - « Professionnalisme »

- Travail similaire // ULaval – référentiel de développement des compétences 2009 – revu en 2012, travail avec l'ordre
→ Voir Audette Sylvestre (sylvestre, Croteau, Arsenault, Babin, Artau, Bergeron, Gobeil, St Pierre, 2018)



Compétences

| | Expertise clinique | Collaboration | Communication | Érudition | Professionalisme |
|------------|--|---|---|--|---|
| Définition | Réaliser une démarche visant 1. à poser une conclusion orthophonique et 2. à planifier et réaliser des interventions orthophoniques en intégrant les aspects de promotion de la santé et de prévention dans la perspective d'une prise en charge globale du client et de ses proches | Interagir de manière respectueuse et concertée en contextes intra et interdisciplinaire en vue de prendre des décisions partagées concernant la communication d'un client et son implication, de même que celle de ses proches, dans le processus d'intervention. | Construire une relation professionnelle de qualité avec le client et ses proches dans la perspective de services centrés sur le client. | S'engager activement dans un processus de développement personnel et professionnel continu en vue de faire des apprentissages pertinents et de contribuer à l'avancement des connaissances et à l'évolution de la profession. | Agir de manière professionnelle en étant compétent, intègre et préoccupé par la dimension éthique de ses actes. |
| Sens | <p>L'étudiant de 2^e cycle est confronté à des situations qui s'inscrivent dans une problématique clinique.</p> <p>En vue d'évaluer et de rééduquer les problèmes de communication d'un client, il doit démontrer qu'il possède les habiletés de base reliées à la démarche de résolution de problèmes.</p> <p>Dans ce contexte, il lui faut intégrer les notions pertinentes de promotion de la santé et de prévention. De plus, il doit faire preuve de jugement clinique et être en mesure d'utiliser les données de la littérature scientifique avec un esprit critique.</p> | <p>La collaboration est le fait de travailler en partenariat avec d'autres étudiants, avec des collègues provenant de sa profession et d'autres professions, en vue de trouver les meilleures solutions contribuant à optimiser la communication du client et son implication, de même que celles de ses proches dans le processus d'intervention.</p> <p>La prise de décision partagée implique de développer des relations professionnelles respectueuses, de savoir travailler en équipe, de faire valoir son expertise ainsi que de recourir à l'expertise des autres professionnels et de la faire valoir.</p> | <p>La relation professionnelle orthophoniste-client se développe principalement dans le contexte d'une entrevue. Cette relation repose sur les valeurs fondamentales de la relation d'aide que sont le respect, l'honnêteté et l'autodétermination de la personne. Ces valeurs servent d'ancrage à des attitudes de base telle que l'empathie et l'ouverture d'esprit.</p> <p>Les attitudes caractérisent un ensemble d'habiletés relationnelles dont la capacité de mener une entrevue structurée, de communiquer clairement et de manière adaptée, tant à l'oral qu'à l'écrit, d'impliquer le client et ses proches dans l'entrevue et de tenir compte de leur point de vue, en particulier lors de la prise de décision thérapeutique.</p> | <p>Lors de sa formation académique, l'étudiant doit développer des méthodes /outils d'apprentissage autonome qui lui permettront d'acquérir des connaissances et de développer ses compétences pendant sa formation et dans l'exercice de sa profession.</p> <p>Un étudiant en orthophonie réalise des apprentissages avec efficacité en réfléchissant à sa manière d'apprendre tout en réinvestissant les résultats de sa réflexion dans son développement professionnel.</p> <p>L'apprentissage autonome nécessite que l'étudiant s'autoévalue et qu'il fasse des apprentissages pertinents en utilisant des méthodes efficaces. Une fois que l'étudiant aura acquis avec efficacité de nouveaux savoirs, savoir-faire et savoir-être, il saura les réinvestir dans de nouvelles situations.</p> | <p>Agir avec compétence en orthophonie signifie se préoccuper du mieux-être du client en lui prodiguant des services de qualité tout en lui démontrant du respect et de la compassion.</p> <p>Le professionnalisme implique aussi d'agir avec intégrité en incluant la dimension éthique dans ses actions, et ce, du début de sa formation jusqu'à la fin de sa pratique professionnelle.</p> <p>Comme étudiant, le professionnalisme commande notamment de suivre les règles en vigueur à l'université.</p> <p>Comme orthophoniste, le professionnalisme implique, entre autres, de se conformer aux lois et au code de déontologie régissant sa profession.</p> |

Intégration de la compétence PROFESSIONNALISME dans le programme d'orthophonie

| Version 1.0 | Semaine d'accueil | 1 ^{re} session | | | | | 2 ^e session | | | | | 3 ^e session | | | | | 4 ^e session | | | | | 5 ^e session | | | | | | |
|--|-------------------|-------------------------|-------------|-------------|----------------|-------------|------------------------|----------|----------|-----------------|------------|------------------------|----------------|------------|----------|----------|------------------------|----------|----------------|------------|--------------|------------------------|-------------|--------------|-----------|----------|----------|--|
| | | ORT 6007 | ORT 6033 | ORT 6027 | ORT 6013 | ORT 6037 | ORT 6025 | ORT 6020 | ORT 6015 | ORT 6005 | ORT 6022 | ORT 6501 | ORT 6036 | ORT 6002 | ORT 6021 | ORT 6016 | ORT 6023 | ORT 6009 | ORT 6034 | ORT 6012 | ORT 6017 | ORT 6026 | ORT 6024 | ORT 6001 | ORT 6010 | ORT 6000 | ORT 6011 | |
| Légende : | | Anatomie | Dév. normal | Dév. Parole | Psy. cognitive | Prat. prof. | Voix / résonance | TD I | TA I | Méth. recherche | Tr. neuro. | Stage I | Notions audio. | Counseling | TD II | TA II | Sém. int. 1 | Stage II | Int. déf. aud. | Pop. part. | Tr. fluidité | Supp. comm. | Sém. int. 2 | Coll. inter. | Stage III | Essai | Internat | |
| PROFESSIONNALISME | | | | | | | | | | | | | | | | | | | | | | | | | | | | |
| 1. Savoirs | | | | | | | | | | | | | | | | | | | | | | | | | | | | |
| 1.1 Acquérir les savoirs associés au professionnalisme. | | | | | | | | | | | | | | | | | | | | | | | | | | | | |
| 1.2 Acquérir les savoirs associés à l'éthique. | | | | | | | | | | | | | | | | | | | | | | | | | | | | |
| 1.3 Acquérir les savoirs associés au processus de délibération éthique. | | | | | | | | | | | | | | | | | | | | | | | | | | | | |
| 2. Habiletés | | | | | | | | | | | | | | | | | | | | | | | | | | | | |
| 2.1 Démontrer des comportements conformes aux règles en vigueur à l'université et dans les milieux cliniques (ex: tenue, propos et comportement, gestion du temps, respect des échéanciers). | | | | | | | | | | | | | | | | | | | | | | | | | | | | |
| 2.2 Démontrer des comportements conformes aux règles déontologiques de la profession. | | | | | | | | | | | | | | | | | | | | | | | | | | | | |
| 2.3 Démontrer des comportements conformes aux règles éthiques en recherche. | | | | | | | | | | | | | | | | | | | | | | | | | | | | |
| 2.4 Démontrer des comportements traduisant une attitude professionnelle. | | | | | | | | | | | | | | | | | | | | | | | | | | | | |
| 2.5 Reconnaître les situations problématiques sur le plan éthique. | | | | | | | | | | | | | | | | | | | | | | | | | | | | |
| 2.6 Démontrer les habiletés propres au processus de délibération éthique. | | | | | | | | | | | | | | | | | | | | | | | | | | | | |
| 2.7 Défendre les valeurs de la profession. | | | | | | | | | | | | | | | | | | | | | | | | | | | | |
| 2.8 Démontrer sa capacité à s'autoévaluer sur l'ensemble des compétences (expertise clinique, communication, collaboration, apprentissage autonome, professionnalisme). | | | | | | | | | | | | | | | | | | | | | | | | | | | | |
| 2.9 Prendre les moyens pour poursuivre le développement de ces compétences. | | | | | | | | | | | | | | | | | | | | | | | | | | | | |

+ Du référentiel au profil professionnel

■ Contexte :

- défense professionnelle et non enseignement
- Révision de l'Arrêté Royal qui définit la profession et le niveau de formation pour avoir accès à la profession (1994)
- Niveau fédéral : bilingue, accord avec les néerlandophones
- Réforme plus large des professions de soin
- Cadre commun CanMed



■ **Méthodologie**

- Tous les instituts de formation francophones
 - 5 Hautes écoles (formation en trois ans)
 - 3 (4) universités
 - 18 mois, 1/ mois
- Présentation aux associations professionnelles francophones
- Puis utilisé dans le groupe de travail fédéral comme la définition de la profession
- Traduction et validation avec les néerlandophones pour être le profil unique



Le profil professionnel (et de compétences) des logopèdes

A. Compétences cliniques qui définissent le champ de la pratique logopédique

| | |
|-----------------------------------|---|
| 1. Promotion et Prévention | Les logopèdes assument la responsabilité de la promotion et de la prévention dans le cadre des troubles relevant de leur champ d'action, en transmettant une information claire, précise et complète sur les facteurs de risque liés à ces troubles et en collaborant avec des collectivités ou des populations de patient·e·s afin d'établir et de comprendre leurs besoins logopédiques. |
| 2. Dépistage et diagnostic | Les logopèdes dépistent le plus précocement possible, évaluent et diagnostiquent les troubles relevant de leur champ d'action. Pour cela, ils et elles réalisent des analyses descriptives, cognitives et/ou fonctionnelles des troubles repris dans la définition. Ils et elles intègrent dans leur analyse les informations relatives aux facteurs contextuels (environnementaux et individuels) des patient·e·s. |
| 3. Traitement | Les logopèdes prennent en charge les troubles relevant de leur champ d'action. A cet effet, ils et elles élaborent un projet thérapeutique centré sur l'analyse des déficits et des besoins des patient·e·s et de leurs proches en se basant sur les données probantes issues de la recherche. Ils et elles mettent ce projet en œuvre, en évaluent l'efficacité et le réajustent régulièrement. |
| 4. Accompagnement | Les logopèdes informent, conseillent, soutiennent et accompagnent les patient·e·s et leurs proches dans l'acceptation, l'adaptation du quotidien et la gestion optimale de leurs troubles relevant du champ d'action des logopèdes. |

B. Compétences transversales qui assurent la qualité des actes logopédiques

| | |
|-----------------------------|---|
| 5. Professionnalisme | Les logopèdes agissent de manière professionnelle en intégrant la dimension éthique dans leurs actes. Ils et elles exercent en respectant les dispositifs légaux et réglementaires tout en tenant compte des évolutions scientifiques les plus récentes. Ils et elles sont responsables envers leur profession, la société et participent à l'auto-réglementation de leur profession. |
| 6. Communication | Les logopèdes développent des relations professionnelles avec les patient·e·s et leurs proches ce qui permet l'échange d'informations essentielles à la prestation d'actes de qualité. Ils et elles communiquent de façon structurée, en adaptant leur communication à l'interlocuteur ou à l'interlocutrice et aux intentions poursuivies. La communication dans un contexte pluridisciplinaire professionnel et à travers des exposés est incluse dans les compétences sur la collaboration et l'érudition. |
| 7. Collaboration | Les logopèdes interagissent de manière respectueuse, constructive et concertée en contextes intra et interdisciplinaires en vue de prendre des décisions partagées concernant les besoins logopédiques des individus. |
| 8. Erudition | Les logopèdes font preuve d'un engagement constant envers l'excellence dans la pratique logopédique par un processus de développement professionnel continu, en enseignant, en partageant leur expertise, en évaluant les données probantes ou en contribuant à l'avancement de la recherche scientifique en logopédie. |
| 9. Leadership | Les logopèdes veillent à assurer l'excellence de l'exercice de la logopédie. À titre de clinicien·ne·s, d'expert·e·s scientifiques ou d'enseignant·e·s, ils et elles contribuent ainsi avec d'autres intervenant·e·s à l'évolution du système de santé et à l'amélioration de la qualité des prestations. |



| <u>B. Compétences transversales qui assurent la qualité des actes logopédiques</u> | |
|---|---|
| 5. Professionnalisme | Les logopèdes agissent de manière professionnelle en intégrant la dimension éthique dans leurs actes. Ils et elles exercent en respectant les dispositifs légaux et réglementaires tout en tenant compte des évolutions scientifiques les plus récentes. Ils et elles sont responsables envers leur profession, la société et participent à l'auto-réglementation de leur profession. |
| Intégrer les principes déontologiques et éthiques dans sa | <ul style="list-style-type: none">• Démontrer une connaissance approfondie des droits et obligations des logopèdes. |



| | |
|---|--|
| pratique | <ul style="list-style-type: none">• Agir et se comporter selon le code de déontologie de la profession et dans le respect des droits des patients.• Satisfaire et se conformer aux normes des pratiques et aux lois régissant l'exercice de la logopédie.• Reconnaître les problèmes éthiques qui surgissent dans l'exercice de la logopédie et chercher à y répondre adéquatement.• Reconnaître et gérer les conflits d'intérêts.• Se comporter de manière professionnelle lors de l'utilisation des outils technologiques de communication (réseaux sociaux, site web, ...).• Reconnaître les comportements non professionnels et contraires au code de déontologie des logopèdes et y répondre adéquatement. |
| Faire preuve d'engagement vis-à-vis de la profession | <ul style="list-style-type: none">• Participer à l'autorégulation de la profession.• Défendre les valeurs de sa profession.• Participer à l'évaluation de ses pairs et à l'élaboration des normes. |
| Faire preuve de responsabilité vis-à-vis des patient-e-s et | <ul style="list-style-type: none">• Assumer la responsabilité de ses décisions envers les patient-e-s, la société et la profession. |



| | |
|---|---|
| de leurs proches | <ul style="list-style-type: none">• Assurer la sécurité des patient·e·s lors de leur intervention.• Répondre adéquatement aux besoins, intérêts et préoccupations des patient·e·s et de leurs proches en veillant constamment à garder les patient·e·s au centre de ses préoccupations.• Intervenir auprès des patient·e·s en respectant leur singularité psychique, biologique, sociale et culturelle. |
| Agir avec compétence et esprit critique | <ul style="list-style-type: none">• Être conscient du cadre de référence scientifique professionnel.• S'interroger systématiquement sur la qualité de sa pratique professionnelle.• Posséder une vision claire de ses compétences et s'appuyer sur celles-ci pour son développement professionnel dans une optique d'amélioration de sa pratique.• Entretenir et mettre à jour ses connaissances et compétences professionnelles par une formation permanente.• Concilier les exigences personnelles et professionnelles pour une pratique durable. |



2. Est-ce que cela s'apprend ?
Comment ?



+ Est-ce que cela s'apprend ?

→ cela devrait être explicitement enseigné (Cruess & Cruess, 2006) & évalué (van Mook et al., 2009)

→ mais c'est un vrai défi ...

+ Ingrédients actifs de l'apprentissage du professionnalisme (Hilton & Slotnich, 2005)



- Expérience à long terme → processus, trajectoire
 - Réflexion en contexte & analyse d'expériences
 - Notion de jugement dynamique
- Dispositifs & évaluations diversifiés et répétés

+ Ingrédients actifs de l'apprentissage du professionnalisme (Cruess & Cruess, 2006)

- Activités de pratiques authentiques
- Fournir à la fois un enseignement explicite & des expériences qui permettent de transformer des connaissances en comportements observables
- Accent important sur l'interpersonnel
 - Importance des modèles (MS, enseignant, etc.)



+ Ingrédients actifs de l'apprentissage du professionnalisme

- Expériences / réflexions /ajustements

- Produire des »preuves», des traces de réflexion, des données objectives et subjectives

- Questions ouvertes :

- Quelle est la meilleure évaluation ? (check list, échelles normées, port-folio, entretiens structurés, rapports écrits, discussions ...)

- Comment être valide, sensible et discriminant ?



+ Spécifique à la logopédie ?

- Non, évidemment !

- Intérêt d'une approche interprofessionnelle (professions de santé)
 - Masson et al., 2014 : charte du professionnalisme
pas de différences dans les acquisitions pr un même dispositif pour des kiné, ergo et logo.
→ mm auto-évaluation et progression après 1 an

+ Evaluation de 20 dimensions composant le “professionnalisme”
 Masson et al., 2014, p.101

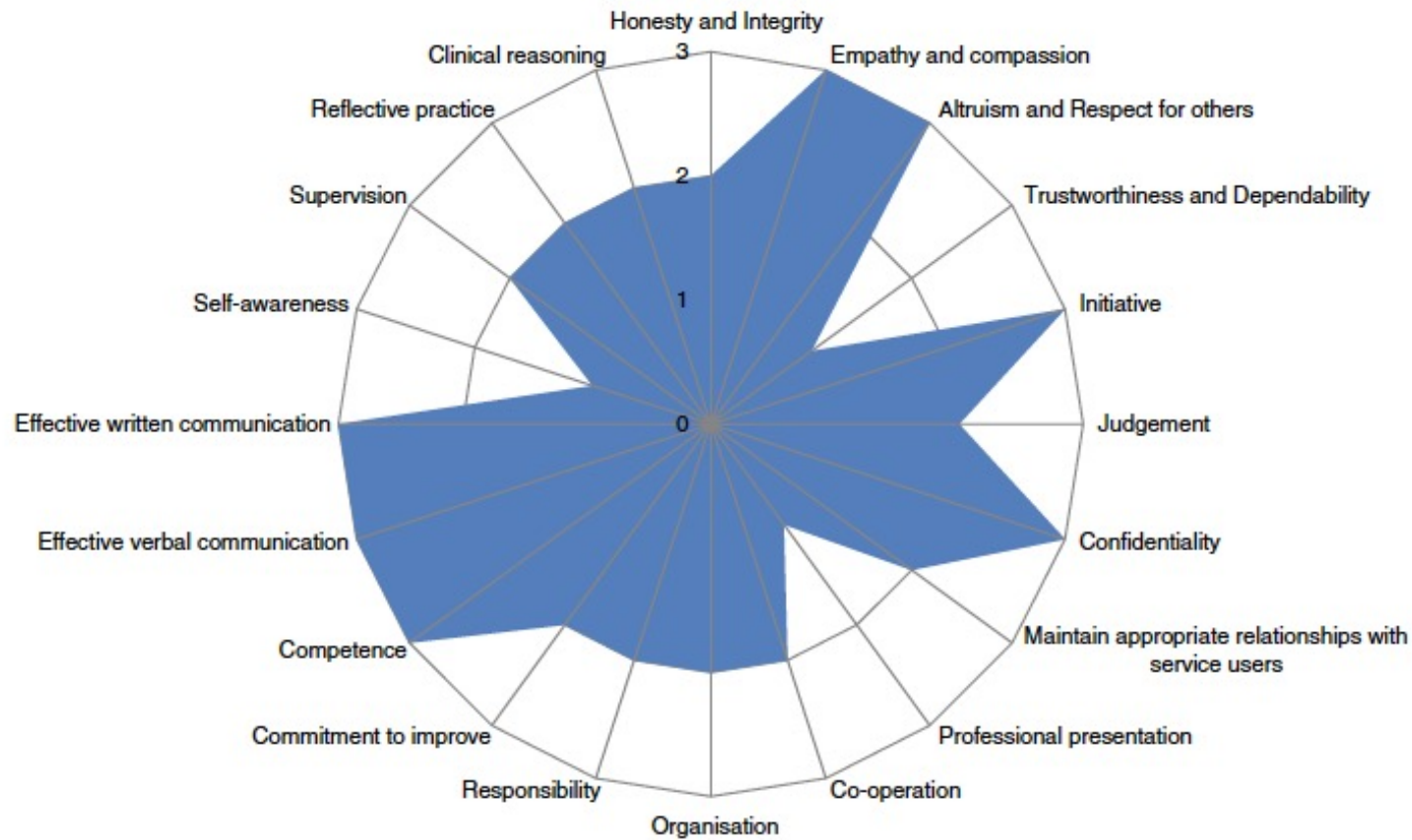


Figure 1 An example of a professionalism profile at the end of year 1.

+ Retour à Liège...

■ Quelques illustrations de trajectoire

| Niveaux de développement | Apprentissages critiques |
|---|--|
| NOVICE - BAC 2 Se familiariser aux conditions d'une pratique de qualité | <ol style="list-style-type: none"> 1 Se créer une représentation de la profession de logopède Identifier les associations professionnelles et en connaître les fonctions 2 S'inscrire dans une démarche d'auto-évaluation 3 Identifier les fonctions et l'utilité de la recherche pour la pratique logopédique 4 Identifier les sources d'informations pertinentes |
| INTERMEDIAIRE - BAC 3 S'approprier les conditions d'une pratique de qualité | <ol style="list-style-type: none"> 1 Développer sa représentation de la profession de logopède Identifier les principes issus du code de déontologie de la profession 2 Modifier sa pratique suite à la rétroaction du superviseur 3 Comprendre les principes méthodologiques liés à la recherche 4 Rechercher efficacement des informations cibles |
| COMPETENT - M2 Intégrer les conditions d'une pratique de qualité | <ol style="list-style-type: none"> 1 Affiner sa représentation de la profession de logopède par rapport aux autres professionnels Tenir compte du code de déontologie de la profession dans ses actions Etre affilié à une association professionnelle 2 S'auto-évaluer et s'auto-réguler Mettre à jour ses connaissances de façon autodidacte ou en formation continue 3 Participer à des activités scientifiques en logopédie 4 Appliquer une démarche d'Evidence Based Practice |

+ Développer la réflexion éthique pour poser un acte professionnel : une compétence transversale développée tout au long du Master en logopédie (Martinez Perez et al., 2016)

Trajectoire de développement pour le code éthique

1 CONNAITRE

1re année - Familiarisation
Activité : Découverte du code en sous-groupe & engagement par la signature du document (2h dans le cours Développement professionnel - Approche)
Evaluation : /

2e année - Mémorisation
Activité : 30h de cours Déontologie générale du Logopède (distinction éthique, morale, déontologie, empathie; secret professionnel; ...)
Evaluation : Examen écrit avec Q^o ouvertes

2 RECONNAITRE

2e année - Situation unique
Activité : Identification des articles du code appliqués ou non par un professionnel lors d'une visite sur le terrain (6h de visite dans le cours Développement professionnel - Positionnement)
Evaluation : Rapport écrit (nombre d'articles identifiés/absents dans la pratique du professionnel, cohérence de l'illustration)

3e année - Variété de contextes
Activité : Identification des articles du code dans une variété de situations, avec preuve à l'appui
Evaluation : Portfolio (qualité de la preuve : validité, authenticité et étendue des traces, profondeur du commentaire, utilement référencé et ancré dans le Bachelier)

3 APPLIQUER

4e année - Monodisciplinaire
Activité : Tenir compte du code dans ses actes en tant que stagiaire (au cours du stage de 240h sur le terrain en contexte monodisciplinaire)
Evaluation : Grille d'évaluation complétée par le Maître de Stage (acquis/non acquis)

5e année - Pluridisciplinaire
Activité : Tenir compte du code dans ses actes en tant que stagiaire (au cours du stage de 360h sur le terrain en contexte pluridisciplinaire)
Evaluation : Grille d'évaluation complétée par le Maître de Stage (acquis/non acquis)

4 RÉFLÉCHIR SUR

4e année - Intervention cas simples
Activité : Animation par un duo d'étudiants d'une question éthique dans un groupe de 10 étudiants et 1 tuteur clinicien (5 questions « simples »/année) (voir aussi Blomberg & Bisholt, 2015)
Evaluation : Animation (susciter la discussion, apporter des éléments de réponse, fournir des sources solides d'informations pour aller plus loin)

5e année - Cas complexes
Activité : Discussion de questions complexes (4h dans le cours d'Organisation Légale de la pratique logopédique)
Evaluation : Examen écrit avec une Q^o éthique à analyser

+ Développer la réflexion éthique pour poser un acte professionnel : une compétence transversale développée tout au long du Master en logopédie (Martinez Perez et al., 2016)

Trajectoire de développement pour le code éthique

1

CONNAITRE

1re année - Familiarisation

Activité : Découverte du code en sous-groupe & engagement par la signature du document (2h dans le cours Développement professionnel - Approche)

Evaluation : /

2e année - Mémorisation

Activité : 30h de cours Déontologie générale du Logopède (distinction éthique, morale, déontologie, empathie; secret professionnel; ...)

Evaluation : Examen écrit avec Q^o ouvertes

3

APPLIQUER

4e année - Monodisciplinaire

Activité : Tenir compte du code dans ses actes en tant que stagiaire (au cours du stage de 240h sur le terrain en contexte monodisciplinaire)

Evaluation : Grille d'évaluation complétée par le Maître de Stage (acquis/non acquis)

5e année - Pluridisciplinaire

Activité : Tenir compte du code dans ses actes en tant que stagiaire (au cours du stage de 360h sur le terrain en contexte pluridisciplinaire)

Evaluation : Grille d'évaluation complétée par le Maître de Stage (acquis/non acquis)

4

RÉFLÉCHIR SUR

4e année - Intervention cas simples

Activité : Animation par un duo d'étudiants d'une question éthique dans un groupe de 10 étudiants et 1 tuteur clinicien (5 questions « simples »/année) (voir aussi Blomberg & Bisholt, 2015)

Evaluation : Animation (susciter la discussion, apporter des éléments de réponse, fournir des sources solides d'informations pour aller plus loin)

5e année - Cas complexes

Activité : Discussion de questions complexes (4h dans le cours d'Organisation Légale de la pratique logopédique)

Evaluation : Examen écrit avec une Q^o éthique à analyser

+ Développer la réflexion éthique pour poser un acte professionnel : une compétence transversale développée tout au long du Master en logopédie (Martinez Perez et al., 2016)

Trajectoire de développement pour le code éthique

1 CONNAITRE

1re année - Familiarisation
Activité : Découverte du code en sous-groupe & engagement par la signature du document (2h dans le cours Développement professionnel - Approche)
Evaluation : /

2e année - Mémorisation
Activité : 30h de cours Déontologie générale du Logopède (distinction éthique, morale, déontologie, empathie; secret professionnel; ...)
Evaluation : Examen écrit avec Q^o ouvertes

2 RECONNAITRE

2e année - Situation unique
Activité : Identification des articles du code appliqués ou non par un professionnel lors d'une visite sur le terrain (6h de visite dans le cours Développement professionnel - Positionnement)
Evaluation : Rapport écrit (nombre d'articles identifiés/absents dans la pratique du professionnel, cohérence de l'illustration)

3e année - Variété de contextes
Activité : Identification des articles du code dans une variété de situations, avec preuve à l'appui
Evaluation : Portfolio (qualité de la preuve : validité, authenticité et étendue des traces, profondeur du commentaire, utilement référencé et ancré dans le Bachelier)

ns ses actes en
e de 240h sur
naire)
plétée par le
)

ns ses actes en
e de 360h sur
aire)
plétée par le
)

4 RÉFLÉCHIR SUR

4e année - Intervention cas simples
Activité : Animation par un duo d'étudiants d'une question éthique dans un groupe de 10 étudiants et 1 tuteur clinicien (5 questions « simples »/année) (voir aussi Blomberg & Bisholt, 2015)
Evaluation : Animation (susciter la discussion, apporter des éléments de réponse, fournir des sources solides d'informations pour aller plus loin)

5e année - Cas complexes
Activité : Discussion de questions complexes (4h dans le cours d'Organisation Légale de la pratique logopédique)
Evaluation : Examen écrit avec une Q^o éthique à analyser

+ Développer la réflexion éthique pour poser un acte professionnel : une compétence transversale développée tout au long du Master en logopédie (Martinez Perez et al., 2016)

Trajectoire de développement pour le code éthique

1 CONNAITRE

1re année - Familiarisation
Activité : Découverte du code en sous-groupe & engagement par la signature du document (2h dans le cours Développement professionnel - Approche)
Evaluation : /

2e année - Mémorisation
Activité : 30h de cours Déontologie générale du Logopède (distinction éthique, morale, déontologie, empathie; secret professionnel; ...)
Evaluation : Examen écrit avec Q^o ouvertes

2

2e année - Situation
Activité : Identifier les situations appliquées ou non appliquées lors d'une visite sur le terrain Développement professionnel
Evaluation : Raconter les situations identifiées/absentes lors de la visite professionnelle

3e année - Variété
Activité : Identifier les situations dans une variété de contextes
Evaluation : Poser des questions de validité, authenticité, profondeur du terrain et ancré dans le terrain

3 APPLIQUER

4e année - Monodisciplinaire
Activité : Tenir compte du code dans ses actes en tant que stagiaire (au cours du stage de 240h sur le terrain en contexte monodisciplinaire)
Evaluation : Grille d'évaluation complétée par le Maître de Stage (acquis/non acquis)

5e année - Pluridisciplinaire
Activité : Tenir compte du code dans ses actes en tant que stagiaire (au cours du stage de 360h sur le terrain en contexte pluridisciplinaire)
Evaluation : Grille d'évaluation complétée par le Maître de Stage (acquis/non acquis)

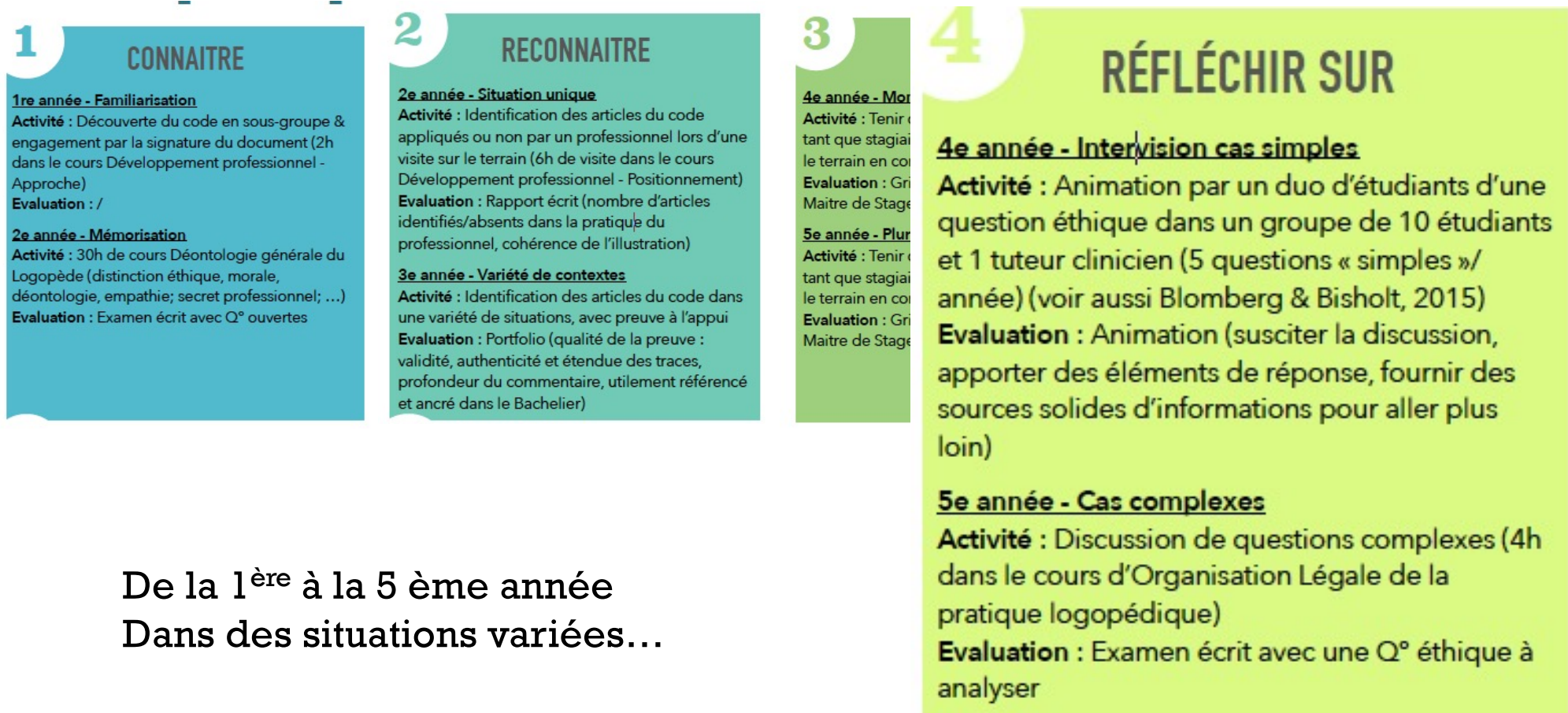
4 RÉFLÉCHIR SUR

4e année - Intervention cas simples
Activité : Animation par un duo d'étudiants d'une question éthique dans un groupe de 10 étudiants et 1 tuteur clinicien (5 questions « simples »/année) (voir aussi Blomberg & Bisholt, 2015)
Evaluation : Animation (susciter la discussion, apporter des éléments de réponse, fournir des sources solides d'informations pour aller plus loin)

5e année - Cas complexes
Activité : Discussion de questions complexes (4h dans le cours d'Organisation Légale de la pratique logopédique)
Evaluation : Examen écrit avec une Q^o éthique à analyser

+ Développer la réflexion éthique pour poser un acte professionnel : une compétence transversale développée tout au long du Master en logopédie (Martinez Perez et al., 2016)

Trajectoire de développement pour le code éthique



De la 1^{ère} à la 5^{ème} année
 Dans des situations variées...

+ En conclusion,

- Notion de professionnalisme, pas encore de consensus
 - Éthique, valeurs, attitudes, comportements dans un contexte particulier, engagement, défense de la profession, identité professionnelle

Savoir être / **savoir agir**



- En questionnement dans les formations : expliciter de l'implicite ?

+ En conclusion,

- Faut-il l'enseigner/ le développer ? OUI
- Comment le travailler ?
 - de façon répétée, multiple, variée, en situation authentique
 - Expliciter – modeler – indiquer – rétroaction – faire réfléchir
- Comment l'évaluer ?
 - de façon répétée, multiple, variée, en situation authentique

+ Références

- Blomberg, K., & Bisholt, B. (2016). Clinical group supervision for integrating ethical reasoning: Views from students and supervisors. *Nursing ethics*, 23(7), 761-769.
- Cruess, R.L. and Cruess, S.R. (2006) Teaching professionalism: general principles. *Medical Teacher* 28 (3), 205–208
- Hilton, S.R. and Slotnich, H.B. (2005) Proto-professionalism: how professionalism occurs across the continuum of medical education. *Medical Education* 39, 58–65.
- Maillart, C. (2019). Le profil professionnel (et de compétences) des logopèdes. *UPLF-Info*, 36(5), 8-10.
- Maillart, C., & Martinez Perez, T. (2016). Affiner le référentiel de compétences en niveaux de développement et apprentissages critiques: illustrations des impacts dans le programme universitaire en orthophonie. *IDEA (Initiatives d'Excellence en formations innovantes) et Université de Paris-Est*, Paris, France
- Maillart, C., & Martinez Perez, T. (2017). Décliner un référentiel en niveaux de développement et apprentissages critiques: quels impacts pour un programme en logopédie?. In *Organiser la formation à partir des compétences. Un pari gagnant pour l'apprentissage dans le supérieur*.
- Maillart, C., Peters, S., Willems, S., & Martinez Perez, T. (2014). Du référentiel aux trajectoires développementales: élaboration d'apprentissages critiques en logopédie. 28^{ème} Congrès de l'Association internationale de pédagogie universitaire, Mons, Belgique.

+ Références

- Martinez Perez, T., Leclercq, A.L., Grevesse, P., Blavier, A., Morsomme, D. & Maillart, C. (2016). Faire preuve de réflexion éthique pour poser un acte professionnel : une compétence transversale développée tout au long du Master en logopédie. *29^{ème} Congrès de l'Association Internationale en Pédagogie Universitaire*, Lausanne, Suisse.
- Mason, R., Vitkovitch, J., Lambert, R., & Jepson, J. (2014). Knowing about and performing professionalism: Developing professionalism in interprofessional healthcare education. *International Journal of Practice-Based Learning in Health and Social care*, 2(1), 96-107.
- Sylvestre, A., Croteau, M., Arsenault, L., Babin, M.J., Artau, M., Bergeron, F., Gobeil, S. & St Pierre, M.C. (2018). Mise en oeuvre d'une approche-programme : l'histoire réussie du programme de maîtrise en orthophonie de l'Université Laval (Québec, Canada). *Rééducation orthophonique*, 276, 77-98.
- van Mook, W.N.K.A., van Luijk, S.J., O'Sullivan, H., Wass, V., Schuwirth, L.W. and van der Vleuten, P.M. (2009d) General considerations regarding assessment of professional behaviour. *European Journal of Internal Medicine* 20 (4), e90–e95.