

Hyménoptères Spécicides Crabroniens d'Amérique latine du genre *Podagritys* Spinola, 1851

par Jean LECLERCQ*

Résumé

L'inventaire des *Podagritys* trouvés en Amérique latine comprend au moins 79 espèces et sous-espèces. Un essai pour les reconnaître est présenté sous forme de clé. On les répartit en deux sous-genres apparemment homogènes (*Podagritys* s.str., *Chilichuca* Leclercq, 1981) et dans un troisième (*Parechuca* Leclercq, 1970) plus difficilement défini.

Les suivantes sont des sp.n.: *Podagritys alisalis* (Argentine), *caelebs* (Pérou), *corrientis* (Argentine), *ecuadoris* (Ecuador), *jordaonis* (Brésil), *martini* (Bolivie; Pérou), *matucanae* (Pérou), *meloï* (Costa Rica), *wilkinsoni* (Colombie), *ypirangae* (Brésil).

Les noms suivants tombent en synonymie: *Podagritys clarus* Leclercq, 1957 = *Crabro heterocerus* Mantero, 1901 = *Podagritys heterocerus* (Mantero, 1901) comb. n.; *Podagritys concordius* Leclercq, 1970 = *Podagritys nigriventris* (Brèthes, 1913).

Les noms suivants restent disponibles pour deux espèces de *Podagritys* probablement appelées ici sous un nom plus récent: *Rhopalum bruchi* Schrottky, 1909 (♂; Catamarca), *Podagritys polybia* Schrottky, 1909 (♀; Paraguay). Leur description est copiée mais il faudrait qu'on retrouve leurs types.

Introduction

Le genre *Podagritys* présente un intérêt considérable du point de vue biogéographique parce que ses espèces habitent d'une part l'Amérique latine, d'autre part l'Australie et la Nouvelle-Zélande, donc dans ce que Lydekker (1896) appela la Néogée et la Notogée, et nulle part dans ce qu'il appela l'Arctogée. On peut penser que ses ancêtres furent des *Rhopalum* Stephens, 1829, genre présent dans tous les continents mais dont les espèces les plus nombreuses habitent aussi l'Amérique latine et la Région australienne.

J'ai revu récemment (1998) les *Podagritys* de l'Australie. Voici ce que je peux apporter pour améliorer la connaissance des *Podagritys* de l'Amérique latine comme elle est dans mes révisions de 1981, 1982 et 1994. Celles-ci contiennent des clés pour l'identification des espèces; elles pourront encore servir mais il s'est avéré nécessaire de faire d'importantes corrections et des ajouts. Mieux valait donc

* Faculté universitaire des Sciences agronomiques, Unité de Zoologie générale et appliquée (Prof. Ch. Gaspar). B-5030 Gembloux (Belgique)

présenter une nouvelle version, celle-ci permettant notamment de situer les espèces nouvelles par rapport à leurs proches et de faire usage de la terminologie que j'ai adoptée depuis Bitsch & Leclercq (1993) et Leclercq (1994, 1997, 1998). Mais il importe d'abord que je reparle de la séparation des genres *Podagritys* et *Rhopalum*, et des sous-genres de *Podagritys*.

***Podagritys*, genre distinct**

Dans leur clé des genres de Sphecidae néotropicales, Menke & Fernandez C. (1996: 46) séparent *Podagritys* de *Rhopalum* avec un choix de caractères qui est judicieux si l'on regarde d'une part tous les *Rhopalum* connus et d'autre part tous les *Podagritys* que j'ai placés dans les sous-genres *Podagritys* s.str. et *Chilichuca*. Mais ces caractères comme ils sont indiqués ne permettent pas de séparer de *Rhopalum* certaines des espèces sud-américaines que j'ai mises dans le genre *Podagritys* sous-genre *Parechuca* Leclercq 1970, ni la plupart des espèces de l'Australie pour lesquelles le nom de sous-genre *Echuca* Pate est disponible, ni celles de la Nouvelle-Zélande qu'après moi (1970), Harris (1976: 392) et Harris (1994) ont placé dans le sous-genre *Parechuca*. Dès lors, on peut comprendre que Menke & Fernandez C. écrivent en note en bas de page que la séparation de ces genres est problématique et qu'il faudrait peut-être mettre *Podagritys* en synonymie avec *Rhopalum*.

Je persiste à douter de l'avantage qu'il y aurait à faire de *Rhopalum* un tiroir géant dans lequel on ne remettrait de l'ordre qu'au prix de subdivisions qu'il faudrait quand même nommer et hiérarchiser.

Pour éclairer le débat, j'ai donné une diagnose améliorée des deux genres (Leclercq, 1994: 236), puis une diagnose du genre *Rhopalum* tenant compte de mon expérience des espèces australiennes (Leclercq, 1997: 6), puis indiqué pourquoi je n'ai pas transféré les *Podagritys* (*Echuca*) australiens dans *Rhopalum* (Leclercq, 1998).

La préparation du présent travail a renforcé mon opinion que le genre *Rhopalum* est toujours reconnaissable par la combinaison des caractères notés en 1994 et 1997, les plus discriminants étant:

- (1a) tête subcarrée en vue dorsale,
- (2a) forme simple du prepectus (fig. 1),
- (3a) collare en bourrelet ni aplati, ni caréné, ni strié; s'il y a encoche ou saillie, c'est seulement aux côtés,
- (4a) nervure récurrente atteignant la cellule submarginale vers le milieu, de ce fait, segment distal nettement plus long que la nervure transverso-cubitale,
- (5a) aire pygidiale de la femelle non ponctuée,
- (6a) tergite VII du mâle sans aire pygidiale,
- (7a) petite taille (moins de 8 mm),

et ceci sur quoi je n'avais pas insisté précédemment, chez la femelle:

- (8a) absence d'épines à la marge externe du tibia 1 de la femelle et peigne tarsal absent ou rudimentaire.

Les *Podagritys* des sous-genres *Podagritys* s.str. et *Chilichuca* sont facilement reconnus par l'alternative apomorphe de ces caractères:

- (1b) tête subrectangulaire,
 (2b) prepectus angulaire, avec une carène épichnémiale (fig. 3),
 (3b) collare caréné ou \pm strié,
 (4b) nervure récurrente atteignant la cellule submarginale loin après le milieu, d'où segments basal et distal dans un rapport d'au moins 2,5:1, de ce fait, segment distal non ou pas beaucoup plus long que la nervure transverso-cubitale,
 (5b) aire pygidiale de la femelle ponctuée,
 (6b) tergite VII du mâle avec une aire pygidiale rebordée et ponctuée,
 (7b) plus de 8 mm,
 et ceci sur quoi je n'avais pas insisté précédemment, chez la femelle:
 (8b) deux ou trois ou quatre épines préapicales à la marge externe du tibia 1 (avant l'épine qui est exactement à l'apex) et peigne tarsal développé, à épines.

Les 33 espèces rassemblées selon ces critères vivent exclusivement en Amérique du Sud, au sud de l'Equateur: de l'Ecuador à haute altitude jusqu'au sud du Brésil et du Chili. On peut supposer que toutes nidifient dans le sol et prennent comme proies exclusivement des Diptères.

Mais les choses deviennent compliquées, plus encore que pour les *Podagritys* (*Echuca*) d'Australie, quand on examine les 45 espèces que je rassemble dans le sous-genre *Parechuca*. On dirait une mosaïque de certains caractères des *Rhopalum*, de certains caractères des *Podagritys* (*Podagritys* s.str. + *Echuca*) et de certains caractères intermédiaires entre les prescrits pour l'un ou pour l'autre de ces genres. Ces espèces ont été trouvées dans un territoire plus vaste, pratiquement toute la Région néotropicale jusqu'au sud du Mexique.

Partons du cas de l'espèce-type de *Parechuca*: *neuqueni* Leclercq, 1957. Elle admet le prescrit de *Rhopalum* pour les caractères numérotés ci-dessus **3a** (collare) et **4a** (aile) mais le prescrit de *Podagritys* pour **1a** (tête), **5b** et **6b** (aires pygidiales). Pour **2**, c'est intermédiaire mais plutôt *Podagritys*: prepectus non simplement arrondi, avec carène poststigmatique, mais omaulus nul ou douteux (fig. 2). Pour **7** (taille), c'est intermédiaire. Pour **8** (patte 1 de la femelle), c'est intermédiaire mais plutôt *Podagritys* parce que tibia a une (seulement une) épine préapicale au bord externe et le peigne tarsal formé de seulement 4 épines petites et fines au basitarse.

Les autres espèces néotropicales placées dans *Parechuca* ont aussi le caractère **4a** (aile) \pm comme *Rhopalum*, presque toutes aussi **1a** (tête), quelques-unes aussi **7a** (taille). Presque toutes ont comme *Podagritys* s.str.: **5b** et **6b** (aires pygidiales) et **2** et **8** « intermédiaires mais plutôt *Podagritys* » (carène poststigmatique mais omaulus douteux: fig. 2; tibia 1 avec une épine préapicale). Disons que cette combinaison **1a**, \pm **2b**, **3a**, **4a**, **5b**, **6b**, \pm **7b**, \pm **8b** caractérise le groupe d'espèces *neuqueni*.

Pour le collare, certaines espèces (*groupe riveti*) l'ont **3b**: caréné ou strié d'une façon semblable surtout à *Chilichuca*. D'autres l'ont **3a**, comme *Rhopalum*, soit sans le moindre relief, soit comme l'espèce-type, avec un relief seulement aux côtés. Or, c'est parmi celles-là qui ont un collare **3a** qu'on trouve une bonne dizaine d'espèces qui ont un prepectus **2b**, avec une carène épichnémiale complète

(*groupes fulvohirtus et pius*). Deux espèces (*groupe longinodus*) qui ont aussi **3a** et, mais variablement, **2b** ou \pm **2b**, se singularisent notamment par l'aire pygidiale de la femelle plutôt **5a** et le tergite VII du mâle plutôt **6a**.

Les plus petites espèces du sous-genre (*groupe garcianus*) ont une combinaison encore plus limite: \pm **1a** ou **1b**, **2a**, **3a** ou \pm **3b**, **4a**, **5b**, **6b**, **7a**, **8a** mais avec 3 épines au basitarse. Ici, ce sont les aires pygidiales qui ont fait décider *Podagritys* (*Parechuca*). Enfin, il y a une espèce nouvelle avec (*martini*) des apomorphies extraordinaires (figs 35-38) mais dont la femelle est inconnue.

Tout cela étant, il est impossible de rédiger une diagnose du sous-genre *Parechuca* et, en conséquence, du genre *Podagritys* s.l. sans y faire des restrictions comme, par exemple dans Leclercq (1994: 236): « presque toujours », « au moins 5 des 7 caractères suivants ».

On pourrait envisager de rendre la taxonomie plus nette de plusieurs façons. Par exemple, en limitant le contenu du genre *Podagritys* aux sous-genres *Podagritys* s.str. et *Chilichuca*. Mais alors, que faire d'*Echuca* et de *Parechuca* ? Un genre distinct qui resterait néanmoins difficilement défini et à contenu probablement hétérogène ? Deux genres distincts ? Transfert de toutes ou de certaines de leurs espèces (lesquelles ?) dans *Rhopalum*, ce qui obligerait à mettre de nouvelles nuances et restrictions dans la diagnose de *Rhopalum* ? Mettre dans deux ou trois genres distincts les espèces néotropicales que je classe actuellement ensemble comme *Parechuca*, ce qui surchargerait la liste des noms de rang générique ?

Il m'a donc paru prudent et plus heuristique de laisser la nomenclature supra-spécifique comme elle est et de me contenter de présenter le résultat d'un effort pragmatique pour permettre l'identification des espèces.

Matériel

Le nom des institutions propriétaires du matériel étudié est mentionné dans le détail de l'inventaire des données relatives à chaque espèce, en indiquant entre parenthèses, la ville où l'institution se trouve. En voici la liste, avec mention du responsable qu'il me plaît de remercier.

Cooper: collection personnelle de Martin Cooper (Lyme Regis, U.K.).

Fritz: collection personnelle de Manfredo Fritz (Salta, Argentine) dont le principal sera conservé définitivement dans un musée américain non encore précisé.

Gainesville: Florida State Collection of Arthropods, Division of Plant Industry, Florida Department of Agriculture, U.S.A.- Jim Wiley.

Gembloux: Faculté universitaire des Sciences Agronomiques, Gembloux, Belgique.- Prof. Charles Gaspar. Possède aussi le principal de la collection que j'ai pu réunir personnellement avant 1958.

Lawrence, Kansas: Snow Entomological Museum, University of Kansas, U.S.A.- Robert W. Brooks.

London: Natural History Museum, U.K.- Colin R. Vardy, Suzanne Lewis.

Los Angeles, California: Natural History Museum of Los Angeles County.- Roy R. Snelling.

New York: American Museum of Natural History.- Eric Quinter.

São Paulo: Museo de Zoologia, Universidade de São Paulo, Brésil. - C.R.F. Brandão.

Torino: Museo Regionale di Scienze Naturali, Italie - Guido Pagliano.

Tucumán : Institution Miguel Lillo, Argentine.- Abraham Willink.

Clé des sous-genres et des espèces

La plupart des espèces sont reconnaissables avec les deux ou trois premiers caractères donnés dans le paragraphe qui appelle leur nom. Mais souvent, d'autres caractères sont indiqués pour lever un éventuel doute, pour assurer que le spécimen testé n'est pas d'une espèce inconnue, ou pour permettre une comparaison affinée entre les espèces les plus proches.

Terminologie conforme à Bitsch & Leclercq (1993) et aux précisions de Leclercq (1997, 1999).

1. Aile antérieure: nervure récurrente atteignant la cellule submarginale loin après le milieu, d'où segments basal et distal dans un rapport d'au moins 2,5:1, de ce fait, segment distal non ou pas beaucoup plus long que la nervure transverso-cubitale. Collare transversalement caréné et/ou ± strié. Carène poststigmatique présente; omaulus presque toujours distinct jusqu'au bas du sillon épisternal. Métapleure en haut: convexe, souvent striée ou striolée. Mâle: aire pygidiale toujours bien rebordée et nettement ponctuée.....2

- Nervure récurrente atteignant la cellule submarginale vers le milieu, de ce fait, segment distal nettement plus long que la nervure transverso-cubitale (± deux fois). Collare: ou bien arrondi, ou avec les angles ± saillants, ou transversalement caréné et/ou strié. Carène poststigmatique présente ou absente; omaulus souvent douteux, parfois très distinct, parfois nul. Métapleure en haut peu convexe, à microsculpture superficielle. Propodeum: carène stigmatique absente. Mâle: aire pygidiale parfois douteuse. **Parechuca** Leclercq, 1970..... 66

2. Gstre élancé, segment I au moins trois fois plus long que large au milieu de son renflement postérieur. Scutum: ponctuation ± forte, très dense au moins en avant. Hypersternaulus parfois présent; denticule précoxal absent ou douteux. Propodeum: carène stigmatique parfois forte, parfois indistincte. Pilosité du thorax parfois très courte, parfois longue. Femelle, clypeus: généralement une aire médio-distale glabre (de grandeur et forme diverses, parfois ± comme fig. 4).

Podagrirus s.str..... 3

- Gstre robuste, segment I épais même basalement, seulement deux à deux fois 1/2 plus long que large au milieu de son renflement postérieur. Scutum: ponctuation ± irrégulière, non très dense. Hypersternaulus absent; denticule précoxal très distinct. Propodeum: carène stigmatique toujours forte. Pilosité du thorax toujours relativement longue. Femelle, clypeus: une aire médio-distale glabre, triangulaire (± comme fig. 7). **Chilichuca** Leclercq, 1981..... 63

3. (*Podagritys* s.str.) Femelles 4
 - (*Podagritys* s.str.) Mâles..... 33
4. Mésopleure non parfaitement plate, sa pilosité \pm hirsute, avec maintes soies relativement longues; aire omalale pas très grande, épimère \pm strié. Lobe pronotal sombre. Mandibule largement jaune. Clypeus: une aire médio-distale glabre, déprimée (\pm comme fig. 7)..... 5
 - Mésopleure parfaitement plate, aire omalale grande, vraiment dans le même plan que l'épimère-épistérne (fig. 3) et avec seulement une pilosité argentée très courte..... 10
5. Scape de la même couleur jaune que la mandibule. Gena sans dent ventrale..... **aemulans** (Kohl)
 - Scape orangé ou \pm sombre. Gena avec une dent ventrale forte et courbe..... 6
6. Scutum: ponctuation dense, uniforme, sans intervalles appréciables. Enclos \pm réticulé 7
 - Scutum moins densément ponctué, au moins vers l'arrière: certains intervalles plus larges que les points. Enclos obliquement strié. Aire glabre du clypeus sub-triangulaire..... 9
7. Tibias 2 et 3 orangés, contrastant ainsi avec les fémur 2 et 3 noirs. Aire glabre du clypeus relativement longue, tronquée au bord avant, angulaire au bord dessus. Segments V-VI du gastre noirs..... **bordai** Fritz
 - Tibias et fémurs 2-3 colorés autrement. Aire glabre du clypeus vue en largeur: lancéolée car moins haute, légèrement arquée en avant et au-dessus..... 8
8. Scape, pédicelle et au moins les flagellomères 1-4 orangés. Aussi orangées: la plus grande partie des pattes, tegula et plaque humérale, souvent tout le gastre..... **erythropus erythropus** (Brèthes)
 - Scape, pédicelle et flagelle sombres. Tarse 3 brun noir, chaque article étroitement éclairci basalement. Fémurs souvent noirs, entièrement ou presque. Plaque humérale plus sombre que la tegula. Tergites IV-VI généralement noirs. Tucumán..... **erythropus eremurus** Leclercq
9. Orangés: fémur 3 (presque entièrement), tibia 3, tergite V..... **aricae aricae** Leclercq
 - Noirs: fémur 3 principalement et tergite V entièrement. Aire pygidiale plus largement tronquée. Sous l'articulation de la mandibule: un rebord arrondi plus saillant. Cuzco..... **aricae carrascoi** Fritz
10. Pilosité de la tête et du thorax extrêmement dense, rendant difficile de voir la sculpture. Tergites bruns, II-III en partie jaunes. Argentine..... **sercinus** Leclercq
 - Pilosité banale, laissant voir la sculpture. Tergites sans jaune..... 11
11. Clypeus banal, faiblement bombé basalement, sans aire médio-distale glabre. Mandibule noire. Gena sans dent ventrale. Tergites noirs, légèrement bleutés. Brésil..... **sombratus** Leclercq
 - Clypeus avec une aire médio-distale glabre, triangulaire (\pm comme fig. 7) ou ovale, \pm saillante..... 12

12. Aire glabre du clypeus brun clair, en ogive large. Mandibule sombre. Gena avec une forte dent ventrale. Jaunes: scape dorsalement, lobe pronotal, axilles, scutellum, metanotum. Tibia 3 brun roux. Tergites tous très sombres.....
 **apostolus** Leclercq
 - Clypeus tout noir 13
13. Mandibule sombre. Tibia 3 sans anneau basal jaune 14
 - Mandibule avec du jaune. Tibia 3: presque toujours basalement jaune. Aire glabre du clypeus souvent bidentée vers le haut..... 19
14. Axilles, scutellum et metanotum noirs. Aire glabre du clypeus grande, largement ogivale (presque semi-circulaire). Le plus grand des *Podagritys* (15-16 mm)..... **lynchii** (Brèthes)
 - Axilles, scutellum et metanotum jaunes 15
15. Gena avec une dent ventrale arrondie. Métapleure non ou guère striolée. Scape sombre dorsalement..... 16
 - Gena sans dent ventrale. Métapleure nettement striolée..... 17
16. Aire glabre du clypeus en triangle équilatéral. Tibia 1 ocre devant, avec une ligne jaune à la face externe. Gastre bicolore, avec brun roux: 1/3 postérieur du tergite I, tergite II entièrement et ± III **pizarrus** Leclercq
 - Aire glabre du clypeus subrectangulaire, bidentée en haut. Tibia 1 et gastre tout noirs. Dent de la gena moins forte **alisalis** Leclercq, **sp.n.**
17. Aire glabre du clypeus très étroite, en triangle très allongé. Enclos régulièrement réticulé, cette sculpture ne laissant pas bien repérer un sillon longitudinal. Tibia 3 franchement noir; tarse 1 très sombre. Fémurs 1-2 assez largement jaunes dessous **cynericus** Leclercq
 - Aire glabre du clypeus plus large. Enclos: sillon basal et sillon longitudinal crénelés très distincts, le reste étant finement sculpté, non réticulé. Tibia 3 brun
 18
18. Aire glabre du clypeus en triangle isocèle. Flagellomère 1 un peu plus long que 3. Scape et lobe pronotal souvent ± sombres. Fémurs 1-2 souvent tout noirs; tarse 1 très sombre. Gastre entièrement sombre..... **nigriventris** (Brèthes)
 - Aire glabre du clypeus en triangle équilatéral. Flagellomère 1 peu mais visiblement plus court que 3. Scape et lobe pronotal tout jaunes. Fémurs 1-2 largement jaunes dessous; tarsi 1-2 ± clairs. Tibia 3 brun plus clair. Tergite 1 en grande partie, II entièrement et ± III bruns. Brésil **ypirangae** Leclercq, **sp.n.**
19. Au moins une grande partie du scutellum, souvent aussi axilles et metanotum jaunes. Aire glabre du clypeus presque semi-circulaire, bidentée en haut..... 20
 - Scutellum et metanotum noirs. Gastre bicolore..... 22
20. Flagellomère 2 peu mais visiblement plus court que 1. Enclos finement, régulièrement strié, brillant car microsculpture indistincte. Gena avec une forte

- dent ventrale. Axilles, scutellum entièrement et metanotum jaunes. Généralement: tergites I-II noirs et ± rougeâtres, III noir; rarement I-III principalement brun roux.
 *joergenseni* (Brèthes)
- Flagellomères 1 et 2 égaux, sinon 2 un peu plus long..... 21
21. Gastre bien bicolore (1/2 arrière du segment I et segments II-III brun rouge). Scape tout jaune. Axilles jaunes. Enclos ridé sur tégument bien microsculpté..... 22
- Gastre très sombre, au plus tergites I-II en partie rufescents. Gena ventralement avec une dent ou au moins un angle distinct, arrondi..... 23
22. Gena avec une dent ventrale ou, au moins, un angle arrondi. Flagellomères 2 et 3 égaux. Mésopleure très densément pointillée, sans intervalles lisses, avec des traces distinctes de stries. Côtés du propodeum presque mats, microsculptés. Bord postérieur du scutellum et metanotum parfois noirs, parfois jaunes..... *arechavaletai* (Brèthes)
- Gena sans dent ventrale. Flagellomère 3 peu mais visiblement plus court que 2. Mésopleure brillante, ponctuation assez superficielle, non très dense (intervalles lisses appréciables), sans trace de stries. Côtés du propodeum brillants, presque lisses. Bord postérieur du scutellum et metanotum noirs.....
 *corrientis* Leclercq, sp.n.
23. Scape noirci dorsalement, au moins une petite tache. Enclos presque mat, visiblement microsculpté entre ses rides. Gena avec une dent ventrale nette. Scutellum tout jaune, metanotum aussi..... *brethesi* Leclercq
- Scape tout jaune. Enclos brillant, plus finement strié, sans microsculpture distincte. Gena moins saillante ventralement. Bord postérieur du scutellum et metanotum parfois noirs..... *venturii* (Schrottky)
24. Gena et thorax à pilosité remarquablement dense. Tergites II-III marqués de jaune. (Rappel peut-être opportun du § 8)..... *sericinus* Leclercq
- Pilosité banale. Tergites II-III sans jaune..... 25
25. Au moins une trace d'hypersternaulus vers l'avant de la mésopleure. Aire glabre du clypeus surmontée de deux dents pointues. Flagellomère 2 près de trois fois plus long que large. Gena avec une dent ventrale arrondie. Carène stigmatique forte. Gastre brun rouge entièrement ou principalement 26
- Pas trace d'hypersternaulus au milieu ou vers l'avant du bas de la mésopleure (mais parfois, en arrière, quelques fovéoles précoaxales). Aire glabre du clypeus avec ou sans deux dents courtes. Flagellomères 1-3 bien plus courts. Gastre bicolore, au moins segments V-VI noirs..... 27
26. Aire glabre du clypeus large, surmontée de deux dents longues (aussi longues que le pédicelle), formant un U; bord avant tronqué. Pilosité banale, ne cachant pas la sculpture de la mésopleure. Gastre souvent entièrement brun rouge..... *gayi* Spinola
- Dents du clypeus plus courtes et plus proches, formant un V; bord avant avec une petite échancrure. Pilosité plus dense, notamment celle de la mésopleure qui rend difficile d'observer la sculpture. Tergite V noir.....
 *guevarus* Leclercq

27. Pattes principalement brun rouge (noir: coxa et base des trochanters; jaune: marques sous les fémurs 1-2 et devant du tibia 1). Aire glabre du clypeus subrectangulaire. Flagellomères 1-2 subégaux, près de deux fois plus longs que larges. Scutum pointillé avec des intervalles aussi ou plus grands que les points. Enclos réticulé sur tégument lisse. Carène spiraculaire nette, ininterrompue. 10,5 mm. Argentine..... **mirandae** Leclercq
 - Pattes principalement noires, notamment trochanters 1-3, grande partie des fémurs 1-3, fémur 3 entièrement, tibia 3 sauf éventuel anneau basal..... 28
28. Mésopleure superficiellement pointillée, à intervalles lisses aussi ou plus grands que les points. Scutum et scutellum à points plus distincts mais aussi à intervalles lisses aussi ou plus grands que les points. Enclos irrégulièrement réticulé sur tégument brillant non microsculpté..... 29
 - Mésopleure, scutum et scutellum très densément sculptés, sans intervalles lisses. Enclos réticulé ou ridé sur tégument mat car microsculpté..... 30
29. Plus grande (11 mm). Aire glabre du clypeus subrectangulaire, bords latéraux concaves, bord supérieur triangulaire ne formant pas de dents. Mésopleure: ponctuation plus distincte. Carène spiraculaire nette, aire avant nettement striolée. Tibia 3 sans anneau basal jaune..... **mirandae** Leclercq, var.
 - 7,5 mm. Aire glabre du clypeus subtriangulaire, son bord supérieur formant deux dents nettes, très proches l'une de l'autre. Mésopleure: microponctuation peu distincte. Côtés du propodeum presque lisses, carène spiraculaire nulle. Tibia 3 avec un large anneau basal éburné; tibias et tarse 1-2 principalement jaunâtre-éburné..... **terpenus** Leclercq, var.
30. Aire glabre du clypeus subtriangulaire ou trapézoïdale, surmontée de deux dents nettes, séparées par une distance à peu près comme le diamètre d'une insertion antennaire. Flagellomère 1 = 2, sinon un peu plus court. Mésopleure pointillée avec des traces de stries. Gastre bien bicolore, typiquement 1/2 du segment I, II et III brun rouge. Tibia 3: anneau basal jaune petit. Tarse 3 tout noir (toujours ?)..... 31
 - Aire glabre du clypeus semi-circulaire, bord supérieur bien arqué ne formant pas de dents..... 32
31. Enclos fortement réticulé sur tégument presque lisse. Plaque humérale brun sombre. Mandibule parfaitement jaune basalement. Tibia 2: jaune basal non prolongé jusqu'à l'apex. Tibia 3: éperons plus rougeâtres. Carène stigmatique forte. Aire glabre du clypeus plus longue..... **mollarius** Leclercq
 - Enclos réticulé sur tégument mat, évidemment microsculpté. Plaque humérale citrine. Mandibule ± noircie basalement et le long du bord externe. Tibia 2: une ligne jaune tout le long de la face antérieure. Tibia 3: éperons presque jaunes. Carène stigmatique souvent peu nette..... **terpenus** Leclercq
32. Mésopleure mate, plus évidemment microstriolée que pointillée. Flagellomère 1 = 2. Gastre principalement sombre, 1/2 du segment I, II et bord postérieur de III brun guère rougeâtre. Plaque humérale brun sombre. Pattes moins marquées de jaune, notamment fémur 2 sans tache apicale, anneau basal tibia 3 très court, basitarse 3 tout noir. São Paulo..... **jordaonis** Leclercq, **sp.n.**
 - Mésopleure plus brillante, plus évidemment pointillée que microstriolée. Flagellomère 1 peu mais visiblement plus long que 2. Gastre bien bicolore: 1/3 du

segment I, II-III et majeure partie de IV brun rouge. Plaque humérale citrine. Jaune des pattes plus étendu: fémur 2 avec une tache apicale, tibias 1-2 largement devant, articles 1-2 du tarse 2, large anneau basal au tibia 3 et plus de la 1/2 du basitarse 3. Argentine..... **willinki** Leclercq

33. (**Podagritys** s.str., mâles). Mésopleure non parfaitement plate, sa pilosité ± hirsute, avec maintes soies relativement longue; aire omalale pas très grande, épimère ± strié. Lobe pronotal sombre. Mandibule largement jaune 34

- Mésopleure parfaitement plate, aire omalale grande, vraiment dans le même plan que l'épimère-épisterne; seulement une pilosité argentée très courte...
..... 39

34. Scape de la même couleur jaune que la mandibule. Flagellomères 1-11 relativement courts, presque normaux. Deux petites dents au milieu avant du mésosternum..... **aemulans** (Kohl)

- Scape orangé ou ± sombre. Derniers flagellomères aplatis et ± élargis. Plus grand: au moins 13 mm..... 35

35. Sous la tête et au mésosternum: pilosité ± hirsute, ± dense mais laissant le tégument visible. Scutum: ponctuation dense, uniforme, sans intervalles appréciables. Enclos réticulé..... 36

- Sous la tête et au mésosternum: pubescence argentée très dense, appliquée, cachant le tégument. Sous le fémur 2: une brosse de longues soies. Scutum moins densément ponctué, au moins vers l'arrière: certains intervalles plus larges que les points. Enclos obliquement ridé de chaque côté du sillon médian..... 38

36. Flagellomères tous courts et aplatis, presque triangulaires et plus larges que longs dès le 6e (fig. 21). Deux fortes dents au milieu avant du mésosternum. Sous le fémur 2: une brosse de longues soies. Dernier article des tarses 1-2 noirs. Patte 3 toute noire **bordai** Fritz

- Flagellomères moins élargis (fig. 15). Deux dents minuscules (peu visibles) au milieu avant du mésosternum. Sous le fémur 2: quelques soies, pas une brosse. Tarses 1-2 jaune roux, même le dernier article 37

37. Orangés: scape, pédicelle et au moins flagellomères 1-4, plaque humérale, pattes 1-3 (sauf coxas, trochanters et base des fémurs). Gastre souvent aussi entièrement orangé..... **erythropus erythropus** (Brèthes)

- Scape, pédicelle, flagellomères principalement sombres, le dernier un peu plus élargi. Plaque humérale plus sombre que la tegula. Fémurs 1-3 souvent noirs, entièrement ou presque; tarse 3 brun noir, articles 1-3 basalement jaunâtres. Gastre: deux derniers segments noirs.... **erythropus eremurus** Leclercq

38. Tibia 3 orangé ou brun, pas noir à la face externe. Tergites V-VI orangés, rarement ± noircis. Dernier flagellomère visiblement plus petit que les trois précédents, ceux-ci déformés (fig. 18)..... **aricae aricae** Leclercq

- Tibia 3 noir à la face externe. Tergites V-VI vraiment noirs. Trois derniers flagellomères ovales, le dernier presque aussi grand que le précédent.....
..... **aricae carrascoi** Fritz

39. Dernier flagellomère aplati, élargi et plus sombre (vraiment noir) que les précédents (figs 14, 16, 17). Flagellomère 2 beaucoup plus long que les autres, échancré. Scape ± sombre dorsalement. Tibia 3 sans anneau basal jaune. Mandibule unidentée..... 40
 - Dernier flagellomère pas plus large que le précédent (ou vraiment très peu) .
 44
40. Ailes jaunies. Mandibule « café amarillento ». Pilosité du clypeus un peu dorée. Flagelle: fig. 14. Clypeus: fig. 4. Basitarse 1 dessous: une ligne de 7 épines bien séparées. Gastre: grande partie de I et II-III entièrement ferrugineux assez clair, IV beaucoup plus sombre. Grand: 15 mm. Brésil..... *catharinae* Fritz
 - Ailes hyalines ou ± grises. Mandibule noire ou brun sombre 41
41. Grand: 14-17 mm. Métapleure bien striée, réticulée en haut. Dernier flagellomère moins large, régulièrement ovale, flagellomères précédents peu sinueux (fig. 16). Sous le basitarse 1: un peigne de soies fines, serrées. Gastre largement ferrugineux: IV aussi ou presque aussi clair que II-III. Scutellum et metanotum noirs *lynchii* (Holmberg)
 - 10-13 mm. Métapleure bien moins fortement sculptée. Sous le basitarse 1: un peigne de 6 à 9 épines..... 42
42. Gastre en grande partie orangé: grande partie de I, II-III entièrement, grande partie de IV. Flagelle (fig. 17): profil dessous nettement sinueux parce que le flagellomère 2 est plus échancré puis saillant, 3 à 8 visiblement saillants; dernier flagellomère très large, plus de deux fois plus large que le précédent. Tarse 3: articles 2-3 basalement blanchâtres. Axilles, scutellum et metanotum noirs ou jaunes..... *pizarus* Leclercq
 - Gastre sombre (au plus II-III brun sombre). Profil du flagelle non ou très faiblement sinueux après le flagellomère 3; dernier flagellomère moins large. Axilles, scutellum et metanotum jaunes..... 43
43. Flagellomères 1-10 unicolores dessus (noir ou rougeâtre, parfois les derniers un peu plus clairs); flagellomère 2 très nettement échancré, 11 remarquablement large. Basitarse 1 nettement élargi distalement, brun et jaune sale (ainsi plus sombre que le basitarse 2); dessous: épines relativement longues et fortes, mais aucune dans la 1/2 basale. Enclos faiblement microsculpté, plutôt brillant. Paraguay, N-E Argentine. *apostolus* Leclercq
 - Flagellomères 9-10 brun au dessus, d'où un contraste avec les autres vraiment noirs; flagellomère 2 faiblement échancré, 11 modérément large. Basitarse 1 peu élargi distalement, jaune presque aussi clair que le basitarse 2 (brun seulement le long du bord antérieur); dessous: 12 épines plus courtes, sur pratiquement toute la longueur. Enclos très nettement microsculpté, plutôt mat. Salta..... *alialis* Leclercq, *sp.n.*
44. Au moins une trace d'hypersternaulus vers l'avant de la mésopleure (fig. 3). Mandibule bidentée, largement jaune. Axilles, scutellum et metanotum noirs 45
 - Pas trace d'hypersternaulus au milieu ou vers l'avant de la mésopleure. Mandibule unidentée 46
45. Flagellomère 2 nettement plus long que 1 et que 3, nettement échancré. Clypeus, bord trisinué, milieu souvent bien échancré (mais ça ne fait pas 4 dents).

- Mésopleure: points superficiels non très denses et traces de stries, pilosité faible.
Tibia 2 \pm noir sur la face externe..... **gayi** Spinola
- Flagellomère 2 bien plus court, = 3 et guère plus long que 1. Clypeus quadridenté, les deux dents médianes un peu plus saillantes. Mésopleure: pointillé et stries denses difficilement observés sous la pilosité bien plus dense. Scutum plus fortement pointillé; côtés du propodeum plus nettement striolés. Tibia 2 jaune tout le long de la face externe..... **guevarus** Leclercq
46. Pilosité de la tête et du thorax extrêmement dense, rendant difficile de voir la sculpture (celle-ci: ponctuation dense et relativement forte). Tergites I-IV, ou au moins II-III, orangé clair et marqués de jaune. Scape entièrement et mandibule largement jaunes **sericinus** Leclercq
- Pilosité banale, laissant voir la sculpture. Tergites sans jaune..... 47
47. Mandibule noire ou brun très sombre. Flagellomère 3 faiblement échancré, peu mais visiblement plus court que 2. Gastre sombre, entièrement ou presque. Enclos sculpté sur tégument mat et microsculpté 48
- Mandibule avec du jaune. Flagellomère 3 plus nettement échancré, aussi ou un peu plus long que 2..... 51
48. Clypeus: lobe médian concave, épaissi latéralement (vu de profil: nettement saillant avant le bord), sa pilosité plutôt dorée. Scape tout jaune. Profil des flagellomères 1-5 sinueux (car tous sont saillants). Tibia 3 brun noir, base étroitement jaune; tarse 3: articles 1-2 basalement jaunes. Enclos \pm réticulé. Brésil **ypirangae** Leclercq, **sp.n.**
- Clypeus: lobe médian non remarquablement concave..... 49
49. Enclos régulièrement réticulé, cette sculpture ne laissant pas bien repérer un sillon longitudinal. Scape tout jaune sinon peu taché de brun dorsalement. Lobe pronotal jaune. Bolivie, Argentine..... **cynericus** Leclercq
- Enclos: sillon basal et sillon longitudinal crénelés, le reste microsculpté et \pm finement sculpté. Scape \pm sombre dorsalement..... 50
50. Axilles, scutellum et metanotum noirs. Lobe pronotal jaune. Fémurs 1-2 largement jaunes dessous. Clypeus, lobe médian: bord \pm trisinué. Brésil..... **sombratus** Leclercq
- Scutellum largement jaune, souvent aussi axilles et metanotum. Lobe pronotal souvent brun. Fémurs 1-2 souvent sans jaune dessous. Clypeus: bord souvent tronqué, sinon \pm échancré au milieu. Argentine **nigriventris** (Brèthes)
51. Axilles, scutellum et metanotum noirs..... 52
- Au moins une grande partie du scutellum jaune. Des cils sous le flagellomère 1 58
52. Gastre entièrement sombre (II-III seulement un peu brun faiblement rougeâtre). Mésopleure plus évidemment striolée que pointillée. Scutum très densément pointillé, sans trace de stries au bord postérieur. Enclos: stries obliques médiocres sur tégument microsculpté et mat. Carène spiraculaire nette. Plaque humérale brun sombre. Tibia 3: anneau basal éburré large, un peu

- prolongé sur la face interne. Tarse 3: base des articles 1-3 étroitement jaune. São Paulo..... *jordaonis* Leclercq, sp.n.
- Gastre évidemment bicolore. Argentine..... 53
53. Tibia 3 entièrement brun rouge, sans anneau basal éburné ou jaunâtre. Fémur 3 brun rouge dessous. Clypeus: lobe médian subtronqué, aigu latéralement. Scutum: bord postérieur avec des stries courtes, très visibles. Enclos entièrement, fortement réticulé, sur tégument assez lisse. Carène spiraculaire forte, surface précédente nettement striolée. Gastre très élargé: III subcylindrique. Facilement 9 mm..... *mirandae* Leclercq
- Tibia 3 noir, avec ou sans anneau basal clair. Fémur 3 tout noir..... 54
54. Tibia 3 sans anneau basal éburné. Tarse 3 entièrement noir. Clypeus: lobe médian trisinué (mais pas vraiment quadridenté). Scutum: pointillé ni fortement, ni très densément, bord postérieur avec des stries courtes, très visibles. Mésopleure: pointillé superficiel, non très dense. Enclos entièrement, fortement réticulé, sur tégument lisse. Carène spiraculaire forte, surface précédente très nettement striée. Gastre très élargé: III subcylindrique. 8-9 mm..... *mirandae* Leclercq, var.
- Tibia 3: un anneau basal éburné..... 55
55. Mésopleure superficiellement, indistinctement pointillée, intervalles lisses aussi ou plus grands que les points. Scutum: stries indistinctes au bord postérieur. Clypeus: lobe médian plutôt tronqué, avec une petite échancrure médiane, latéralement dentiforme. Enclos irrégulièrement, incomplètement ridé sur tégument plutôt lisse et brillant. Tarse 3: articles 1-3 largement éburné basalement..... *terpenus* Leclercq, var.
- Mésopleure distinctement, densément pointillée ou pointillée-striolée..... 56
56. Tarse 3 entièrement noir. Plaque humérale brun sombre. Clypeus: lobe médian nettement trisinué (formant 4 dents courtes, subégales). Propodeum: enclos fortement réticulé sur tégument assez brillant, presque lisse; côtés nettement striolés, carène stigmatique forte. Scutum: stries courtes très distinctes au bord postérieur. Mésopleure très brillante, pointillé médiocre, sans stries..... *mollarus* Leclercq
- Tarse 3: articles 1-3 largement éburné basalement. Plaque humérale jaune. Clypeus: lobe médian tronqué ou douteusement trisinué. Propodeum: enclos ridé ou subréticulé sur tégument mat, microsculpté; côtés microsculptés, non ou faiblement striolés, carène stigmatique faible ou nulle. Scutum: stries nulles ou douteuses au bord postérieur. Mésopleure moins brillante, très densément pointillée et microstriolée..... 57
57. Flagellomère 1 plus court (= 2), non saillant dessous. Clypeus: dent latérale triangulaire, pointue..... *terpenus* Leclercq
- Flagellomère 1 plus long (un peu plus que 2), nettement saillant dessous. Clypeus: dent latérale arrondie, épaisse..... *willinki* Leclercq
58. Scutellum: seulement une ligne jaune au bord antérieur. Gastre bien bicolore..... *terpenus* Leclercq, var.
- Scutellum: au moins 2/3 jaune. Axilles et metanotum souvent jaunes..... 59

59. Gastre bien bicolore (au moins une grande partie de I-III orangé rougeâtre). Scape tout jaune. Axilles jaunes..... 60
 - Gastre sombre (au plus I-II en partie rufescents) 61
60. Metanotum jaune. Clypeus: dent latérale très saillante, épaisse, bien arrondie. Mésopleure très densément pointillée, sans intervalles lisses, avec des traces distinctes de stries *arechavaletai* (Brèthes)
 - Metanotum noir. Clypeus: dent latérale triangulaire, moins épaisse. Mésopleure brillante, ponctuation assez superficielle, non très dense, sans trace de stries *corrientis* Leclercq, sp.n.
61. Scape noirci dorsalement (au moins une petite tache). Enclos ± irrégulièrement ridé, sur tégument assez mat. Clypeus: dent latérale très saillante, épaisse, arrondie; bord du lobe médian variable. Flagellomère 3 très échancré. Brésil..... *brethesi* Leclercq
 - Scape tout jaune. Enclos plus régulièrement ridé sur tégument plutôt lisse, assez brillant. Clypeus: lobe médian tronqué 62
62. Clypeus: pilosité légèrement dorée; dent latérale obliquement saillante, épaisse, arrondie. Flagellomère 3 légèrement oblique dessous, pas vraiment échancré. Scutellum et metanotum tout jaunes. Un peu plus grand.....
 *joergenseni* (Brèthes)
 - Clypeus: pilosité argentée; dent latérale plus petite, triangulaire-pointue, non relevée. Flagellomère 3 nettement échancré. Metanotum et 1/3 postérieur du scutellum souvent noirs..... *venturii* (Schrottky)
63. (*Chilichuca*). Pas de soies blanches très denses, cachant la sculpture, au propodeum, ni aux côtés du scutellum, ni au lobe pronotal. Pattes sans parties claires, seulement tibia 3 éclairci en brun vers l'extrémité du bord interne. Mâle: mandibule fortement dilatée basalement, vers le bas; flagellomère 3 non échancré. Argentine; Chili..... *valenciai* Fritz
 - Propodeum: sculpture dorsale cachée en grande partie par des soies blanches, denses et longues. Des soies semblables cachent aussi le tégument du scutellum latéralement et ± du lobe pronotal. Tibia jaune devant, tarses 1 et ± 2 jaunes ou jaune brun..... 64
64. Mandibule bidentée ou au moins avec une rainure apicale. Gastre rougeâtre orangé à partir de la partie postérieure du renflement. Scutum brillant, sans microsculpture, à ponctuation bien imprimée, dense même en arrière. Mâle: mandibule dilatée basalement, vers le bas; flagellomère 1 avec quelques cils en dessous, 3 échancré, le dernier pas plus large que le précédent. Argentine; Chili....
 *virtanus* Leclercq
 - Mandibule unidentée. Chili 65
65. Scutum brillant, sans microsculpture remarquable, à points distincts; au moins chez la femelle, ces points sont épars en avant, très épars en arrière. Mésopleure brillante, nonobstant une microsculpture ± nette, avec quelques points et quelques stries. Gastre: renflement presque entièrement et segments suivants entièrement rougeâtre orangé. Mâle: mandibule non dilatée; flagelle comme *virtanus* mais avec dernier flagellomère plus large que le précédent.....

- **brieni** Leclercq
 - Scutum vraiment mat du fait d'une microsculpture uniforme compliquée de points superficiels assez denses, semblables en avant et en arrière. Mésopleure entièrement mate, ni points, ni stries visibles. Gastre: renflement presque entièrement noir, segments suivants rougeâtre orangé mais avec le tergite II noirci au milieu, IV largement noirci (sauf en avant), V aussi (sauf en arrière). Mâle inconnu..... **colchagae** Leclercq
66. (**Parechuca**). Femelles..... 67
 - (**Parechuca**). Mâles..... 105
67. Petites: 5-5,5 mm. Flagellomères très courts, aucun plus long que large, sauf le dernier. Angles du collare: un denticule. Clypeus: une dent latérale largement séparée du lobe médian, celui-ci modérément large. La carène occipitale n'atteint pas la carène hypostomienne. Carène poststigmatique nulle. Scutum mat: microsculpture dense, uniforme, compliquée de points minuscules non denses. Gastre bicolore. Scape jaune, noirci dorsalement. Tibias 1-2 principalement jaunes..... 68
 - Plus grandes et autres différences..... 69
68. Lobe pronotal sombre. Collare: encoche médiane nulle. Enclos irrégulièrement microsculpté, non limité en arrière. Gastre, orangé rougeâtre: sternites II-VI, tergites II-II et VI, côtés de IV largement. Mandibule sombre. Pérou.....
 **garcianus** Leclercq
 - Lobe pronotal citrin. Collare: encoche médiane distincte. Enclos à microsculpture régulière extrêmement fine, limité en arrière par un sillon étroit, finement crénelé. Gastre plus sombre, notamment segments IV-V tout noirs. Mandibule souvent ± claire. Argentine andine; Bolivie..... **gastricus** Leclercq
69. Collare transversalement caréné et/ou ± strié. Clypeus, bord: une denticule latéral distinct. Carène poststigmatique absente ou douteuse, omaulus absent..... 70
 - Collare sans relief vers le milieu, ses angles ou simplement arrondis, ou formant une saillie arrondie ou un denticule..... 83
70. La carène occipitale atteint la carène hypostomienne en arrière (± comme fig. 39)..... 71
 - La carène occipitale n'atteint pas la carène hypostomienne..... 74
71. Lobe pronotal sombre..... 72
 - Lobe pronotal éburné..... 73
72. Plus grande: 9-10,5 mm. Mandibule sombre, bidentée, parfois arrondie (par usure ?) Scape entièrement citrin. Tibia et tarse 3 rougeâtre orangé, sinon brun noir avec un anneau basal clair au tibia. Tucumán..... **porteri** Leclercq
 - Seulement ± 7,5 mm. Mandibule avec une marque éburné, unidentée. Scape noirci dorsalement. Tibia 3 noir avec un anneau basal éburné; tarse 3 noir. Ecuador..... **rozeni** Leclercq

73. Tarse 3: articles 1-4 jaune clair, tarse 2 aussi \pm largement. Scape jaune, noirci dorsalement. Mandibule sans jaune. Colombie..... **cloudatus** Leclercq
 - Tarse 3 sombre..... 74
74. Mandibule largement jaune. Scape jaune, non ou peu bruni dorsalement. Gstre en bonne partie orangé, depuis l'arrière du segment I et au moins une grande partie des segments II-III. Beaucoup de jaune aux pattes. Carène hypostomienne non élargie en lobe vers l'avant. Sommet de la tête: microponctuation semblable à celle du scutum. Enclos: sillon médian distinct. Stigma brun sombre. Tucumàn..... **tucumanus** Leclercq
 - Mandibule sans jaune. Scape jaune, bruni dorsalement. Tergite I rougeâtre dès sa base mais avec une tache noirâtre avant le renflement; tergite II ferrugineux sombre latéralement et au bord postérieur. Pattes sans jaune vif, sauf \pm tarse 2. Carène hypostomienne élargie en lobe en avant. Sommet de la tête sans ponctuation, contrastant ainsi avec le scutum nettement microponctué. Enclos sans trace de sillon médian. Stigma brun très clair. Colombie..... **cuevasus** Leclercq
 - (Femelles inconnues de *curatus* et de *subandinus* ?)
75. Lobe pronotal éburné. Aussi citrin ou éburné: une tache basale à la mandibule, scape ventralement, fémur 1: une grande tache disto-ventrale, fémur 2, parfois, une tache semblable plus petite. Gstre principalement rougeâtre clair dès la 1/2 apicale. Pérou..... **matucanae** Leclercq, **sp.n.**
 - Lobe pronotal sombre..... 76
76. Scape jaune ventralement. Clypeus: dent médiane bien dégagée, arrondie (presque aussi longue qu'une insertion), plus saillante que les dents latérales triangulaires. Enclos \pm microsculpté ou microstriolé, peu ou pas brillant. Mandibule typiquement bien jaune basalement. Parfois du jaune sous le fémur 1 et un anneau basal au tibia 3. Gstre entièrement noir, typiquement avec un reflet pourpre. Ecuador..... **consideratus** Leclercq
 - Rien de jaune..... 77
77. Gstre entièrement sombre..... 78
 - Gstre principalement rougeâtre clair..... 81
78. Clypeus: bord du lobe médian faiblement arqué, en retrait par rapport aux dents latérales. Enclos presque lisse, sans stries, sans trace de sillon médian. Colombie..... **diegotus** Leclercq
 - Clypeus, bord: dent médiane saillante, plus avancée que les dents latérales. Enclos plus nettement microsculpté, moins brillant..... 79
79. Clypeus: dent médiane forte, presque pointue, au moins aussi longue que le flagellomère 1. Tibia 3: épines ferrugineux sombre. Plus grande: 10 mm. Ecuador..... **nebulosus** Leclercq
 - Clypeus: dent médiane plus courte, souvent très obtuse. Tibia 3: épines très pâles..... 80
80. Scutum et scutellum densément, uniformément ponctués, pas de stries au bord postérieur du scutellum. Distance oeil-insertion plus grande que la moitié

du diamètre d'une insertion. Tergites: reflet brunâtre; côtés du thorax et propodeum: faible reflet bleu. Enclos visiblement striolé. Ailes légèrement brunâtres. Venezuela..... **meridensis** Leclercq

- Scutum en arrière et scutellum: ponctuation beaucoup plus espacée, avec intervalles larges; des stries au bord postérieur du scutum. Distance oeil-insertion pratiquement nulle. Tergites: reflet bleu ou vert; thorax noir ébène, sans reflet. Enclos: microstries peu distinctes. Ailes hyalines. Ecuador; Colombie..... **riveti** (Strand)

81. Gena: partie inférieure, près de l'articulation de la mandibule: presque lisse, à points nets et épars, d'où un fort contraste avec la microponctuation des 2/3 supérieurs. Espace malaire presque aussi large qu'une insertion. Distance oeil-insertion appréciable. Ecuador..... **alutaceus** Leclercq

- Gena entièrement, uniformément microponctuée tout le long de l'oeil. Espace malaire plus étroit. Distance oeil-insertion minimale..... 82

82. Scutum: ponctuation, relativement forte très dense. Flagellomères 1, 2 et 3 nettement plus longs que larges, 4 peu mais encore visiblement plus long que large. Typiquement: segment I du gastre noir entièrement ou presque; côtés du thorax à faible reflet bleu. Ecuador..... **rhopaloides** Leclercq

- Scutum: ponctuation assez fine, non dense, éparse au milieu et en arrière..... 83

83. Flagellomères au moins comme *rhopaloides*, avec 3 deux fois plus long que large, 4 peu mais visiblement plus long que large, les suivants bien cylindriques. Thorax sans reflet. Gastre: segment I largement rougeâtre en arrière, basalement plus long et plus étroit. Mandibule avec seulement une rainure apicale sinon faiblement bidentée. Pérou..... **acollae** Leclercq

- Flagellomères plus courts, 1, 2 et 3 subégaux, au plus une fois 1/4 plus longs que larges, 4 et suivants pas plus longs que larges, de profil un peu sinueux. Propodeum: faible reflet bleu. Gastre: segment I tout noir, au moins aussi robuste et court que *rhopaloides*. Mandibule nettement bidentée. Ecuador..... **cuencae** Leclercq

84. Collare et metanotum jaune plutôt citrin. Tibia 3 avec un anneau basal jaune prolongé tout le long de la face interne. S Argentine..... **heterocerus** (Mantero)

- Collare et metanotum noirs..... 85

85. Propodeum, face dorsale, 1/3 postérieur: alvéoles irrégulières, larges et profondes. Mandibule largement blanche. Lobe pronotal blanc. Pattes 2 et 3 entièrement sombres. Gastre tout noir. S Argentine; Chili..... **valdiviae** Leclercq

- Propodeum, face postérieure moins remarquablement sculptée, au plus deux alvéoles..... 86

86. Grande et robuste (14 mm). Ailes très jaunies. Orangé clair: flagelle, pattes 1-3 dès la base du fémur, segments I-II du gastre. Mandibule noire. Scape brun. Lobe pronotal brun sombre. Chili..... **abaternus** Leclercq

- Différentes..... 87

87. Aire pygidiale étroite et légèrement concave en arrière, sa surface lisse, non ponctuée, avec une bosse ou une carène antéro-médiane. La nervure récurrente

- atteint la nervure submarginale près du milieu. Mandibule bidentée. Gastre noir, entièrement ou presque..... 88
- Aire pygidiale en triangle subéquilatéral, plate, ponctuée et sans carène médiane. Généralement, cellule submarginale avec les segments basaux dans un rapport proche de 2:1,7. **Mésopleure sans denticule précoxal**..... 90
88. Enclos limité en arrière par un sillon crénelé, moitié basale déprimée, brillante, avec 10 stries parallèles, longues (au moins aussi longues que le metanotum), moitié postérieure microsculptée, assez mate. Angles du collare dégagés du fait d'une encoche latérale. **Mésopleure microsculptée et microstriolée, sans denticule précoxal; carène épincémiale forte, en relief jusqu'à la rencontre du sillon épisternal. Tibia 3 largement brun rouge à la face interne. Mandibule et lobe pronotal sombres. Costa Rica**..... **meloi** Leclercq, **sp.n.**
- Enclos non limité en arrière, microsculpté et avec des stries basales minimales. Angles du collare arrondis. **Mésopleure non striolée. Tibia 3 noir, avec un anneau ou une marque blanche à la base. S Argentine; Chili**..... 89
89. Tous les tarses sombres, sinon seulement les basitarses 1 et 2 ± clairs. Mandibule largement éburné. Clypeus: lobe médian nettement convexe, son bord tronqué. Propodeum: sillon longitudinal très superficiel..... **longinodus** (Spinola)
- Articles 1-4 des tarses 1-2 et 2-4 du tarse 3 blancs. Mandibule sombre. Clypeus: lobe médian peu convexe, son bord ± échancré. Propodeum: sillon longitudinal profond dès la base..... **magellanus** Leclercq
90. Collare non parfaitement arrondi latéralement: angle dégagé par une encoche, sinon nettement saillant..... 91
- Collare: ni encoches latérales, ni angles saillants..... 94
91. Lobe pronotal sombre. Angles du collare pointus vers le haut. Mandibule, fémurs 1-2, patte 3 et gastre sombres. Scutum assez brillant, à microsculpture incertaine, avec des points très petits, peu denses. **Mésopleure à microsculpture nette dans sa partie inférieure, très effacée près et au-dessus du scrobe. Omaulus parfois douteux. Argentine andine, Chili**..... **neuqueni** Leclercq
- Lobe pronotal clair. Collare: une encoche latérale mais angles antérieurs simplement arrondis. **Omaulus toujours distinct**..... 92
92. Gena fortement bossue ventralement. Mandibule sombre, unidentée. Fémur 1 tout noir. Collare épais, ses angles ± saillants ou même dentiformes. Gastre rougeâtre orangé dès le renflement du segment I. Argentine andine, Chili.....
- **sorbicus** Leclercq
- Gena normale..... 93
93. Enclos à peu près lisse. Mandibule bidentée, largement citrine. Fémur 1 avec une tache jaune disto-dorsale. Gastre souvent rougeâtre dès l'arrière du segment I. Scape noirci dorsalement. Argentine andine, Chili.....
- **rufotaeniatus** (Kohl)
- Enclos microsculpté et striolé. Mandibule unidentée, vraiment noire. Fémur 1 avec un anneau distal jaune. Gastre entièrement sombre. Scape noirci dorsalement. Brésil..... **bocainus** Leclercq

- Enclos simplement microsculpté, sans sillon médian. Angles du collare seulement un peu saillants, non suivis d'une encoche. Mandibule unidentée, largement jaune ou ± brun jaune. Scutum et scutellum microsculptés et mats. Répandu..... **pius** (Strand) var.
- Brésil. Probablement enclos non striolé et scape entièrement jaune.....
.....Femelle inconnue de **sellosus** Leclercq
94. Enclos entièrement et très fortement strié: ± 20 stries longitudinales, parallèles. Clypeus quadridenté (fig. 13). Brésil..... **teresus** Leclercq
- Enclos non fortement strié..... 95
95. Propodeum: pilosité très dense, cachant parfaitement le tégument sur presque toute la face dorsale après l'enclos. Mandibule sombre. Clypeus: un denticule latéral. Scape entièrement jaune. Argentine andine..... **noguesus** Leclercq
- Propodeum: pilosité banale. Clypeus sans denticule latéral..... 96
96. Enclos microsculpté et entièrement striolé. Mandibule unidentée, ferrugineux clair. Patte 3 entièrement brune. Tergites I-II largement éclaircis en brun clair, base de II presque jaune. Uruguay; Buenos Aires..... **teresoides** Leclercq
- Enclos principalement microsculpté ou ± lisse, avec au plus des stries basales..... 97
97. Propodeum: côtés séparés de la face dorsale par une carène très nette, qui atteint vraiment ou presque le stigmate; enclos: carinules basales très courtes. Clypeus: lobe médian pas très large, tronqué avec un denticule médian. Lobe pronotal sombre ou ± jaune. Omalulus distinct jusqu'à sa rencontre avec le sillon épisternal..... 98
- Propodeum: côtés non ou très superficiellement, ou très incomplètement séparés de la face dorsale. Lobe pronotal jaune..... 100
98. Tarse 3 entièrement jaune (même le dernier article). Mandibule bidentée, largement jaune. Scape entièrement jaune (toujours ?). Lobe pronotal jaune, brun en avant. Aire pygidiale: ponctuation peu distincte. Ecuador; Pérou.....
..... **pasconus** Leclercq
- Tarse 3 sombre. Aire pygidiale: ponctuation plus distincte..... 99
99. Propodeum: la carène latérale atteint vraiment le stigmate. Mandibule bidentée, brune ou ± marquée de jaune. Lobe pronotal blanc ou brun jaune. Pattes en grande partie brun marron (rarement plus noires). Gstre avec des parties ± brun clair (au moins la base du segment I). Pilosité courte partout. Aile antérieure: stigma brun clair. Mexique; Honduras; Costa Rica..... **fulvohirtus** (Cameron)
- Propodeum: la carène latérale s'arrête peu mais visiblement avant le stigmate. Mandibule tridentée, largement jaune au bord interne. Lobe pronotal brun sombre. Pattes et gstre entièrement noirs. Pilosité nettement plus longue au mésothorax (voir notamment mésosternum), au propodeum (côtés et arrière) et à la face interne des fémurs 1-2. Aile antérieure: stigma brun noir. Colombie.....
..... **wilkersoni** Leclercq, sp.n.

100. Premiers flagellomères légèrement épaissis vers l'extrémité, d'où profil sinueux. Mandibule typiquement sombre, parfois marquée de jaune. Bolivie; Argentine andine..... **quiaca** Leclercq
 - Premiers flagellomères parfaitement cylindriques. Mandibule généralement bien marquée de jaune..... 101

101. Propodeum, enclos: sillon basal très étroit avec \pm 12 stries très courtes; face postéro-dorsale microsculptée, non glabre, les deux alvéoles peu nettes. Aire pygidiale bien triangulaire, ferrugineuse, à ponctuation assez forte mais bien espacée. Au moins tergites IV-V tout noirs. Mandibule unidentée 102
 - Propodeum, enclos: sillon basal nul ou douteux mais 8 à 10 stries basales assez longues (presque aussi longues que le metanotum); les deux alvéoles postérieures bien visibles, glabres et brillantes. Clypeus: lobe médian tronqué..... 103

102. Gstre plus sombre: seulement un peu éclairci à la base des tergites I-II. Fémurs 3 très sombre, brun noir (même quand les fémurs 1-2 sont orangé rougeâtre. Clypeus: lobe médian tronqué ou très légèrement bisinué. Souvent: tegula roux clair et plaque humérale sombre. Répandu..... **pius** (Strand)
 - Gstre: segments I-III au moins en partie bien éclaircis, au moins 1/3 basal des tergites I-II rougeâtre, le reste et tout III bruns, parfois I-III entièrement rougeâtres. Fémur 3 plus clair (au plus sombre: brun rufescent). Clypeus: lobe médian visiblement bisinué. Plaque humérale orangé clair comme la tegula. Argentine andine..... **taficus** Leclercq

103. Beaucoup de rougeâtre orangé, ainsi les sternites entièrement, tergites sauf base de I et une grande tache sombre sur V, pattes 1-3 principalement (y compris les trochanters), mais tibia 3 plus brun, \pm noirci derrière et tarse 3 noir. Tegula et plaque humérale semblablement orangé clair. Mandibule \pm nettement bidentée. Propodeum: la carène qui sépare la face postérieure des côtés s'étend un peu plus haut que les alvéoles. Aire pygidiale plus étroite. Pérou..... **cuzcosus** Leclercq
 - Beaucoup plus mélaniques: au moins segments IV-VI du gstre, trochanters 1-3, une grande partie des fémurs 1-2 et patte 3 à peu près entièrement noir ou brun très sombre. Mandibule unidentée, parfois \pm nettement bidentée 104
 - (femelle inconnue d'**ecuadoris** ?)

104. Tegula et plaque humérale semblablement orangé clair. Scape entièrement jaune. Mandibule jaune vif. Tergites I-III bien éclaircis, assez largement rougeâtres avant le renflement de I et à la base de II et de III, parfois entièrement rougeâtres. Jaune des pattes: large tache disto-ventrale aux fémurs 1-2, tibia 1, anneau basal à 1, anneau basal très étroit à 3; tarses 1-2 jaunâtres. Clypeus: bord du lobe médian souvent éclairci. Propodeum: carène latéro-postérieure extrêmement courte. Répandu..... **pecunius** Leclercq
 - Tegula et plaque humérale très sombres. Scape noirci dorsalement. Mandibule plus sombre (brun et \pm jaune). Au plus la base des tergites I-II très étroitement ferrugineuse, le reste des tergites sombre avec faible reflet bleu. Fémurs et tibias sans jaune; tarses 1-2 au mieux jaune sale. Clypeus: bord tout noir. Propodeum: carène latéro-postérieure distincte plus haut. Pérou **picchus** Leclercq

105. (**Parechuca, mâles**). Petits: 5,5 mm. Collare légèrement incliné vers l'avant, avec un sillon transversal postérieur, ses angles saillants. Aucun flagellomère plus long que large, 2 et 3 semblablement petits, pas plus longs que large, 3 plus épais, en dessous: saillant obliquement ou échancré basalement. Mandibule bidentée à dent inférieure très petite (parfois indistincte). Clypeus: dent latérale largement séparée du lobe médian. La carène occipitale n'atteint pas la carène hypostomienne. Scutum mat: microsculpture dense, uniforme, compliquée de points minuscules épars. Carène poststigmatique et omalulus absents. Scape jaune, noirci dorsalement. Tibias 3: une raie jaune sur la face interne. Gastre bicolore..... 106
 - Plus grands et autres différences 107

106. Lobe pronotal sombre. Angles du collare: denticule distinct, encoche médiane nulle ou minime. Enclos irrégulièrement microsculpté, pas bien limité en arrière. Tibia 3 sombre basalement à la face externe. Gastre: segments II-IV rougeâtre orangé, leurs tergites peu ou pas noircis. Mandibule noire. Pérou.....
 **garcianus** Leclercq
 - Lobe pronotal citrin. Angles du collare: carinulés sans denticule aussi net, encoche médiane distincte. Enclos plus finement microsculpté, bien limité en arrière par un sillon étroit, finement crenelé. Tibia 3: un anneau basal citrin. Gastre plus sombre, tergites II-IV ± noircis. Mandibule parfois ferrugineuse. Argentine andine; Bolivie..... **gastricus** Leclercq

107. Flagelle non remarquablement modifié, au plus un peu élargi au milieu, son profil régulier, au plus un peu sinueux basalement. Mandibule bidentée..... 108
 - Flagelle ± modifié, au moins flagellomère 3 bien échancré puis saillant.. 111

108. Tête et patte 1 extraordinaires. Gena, vue de côté: moitié inférieure jaune ocre et profondément échancrée (fig. 30). Ventralement (fig. 38): hypostome transformé en trois fortes dents, après ces dents, le pont hypostomien est grand, en aire trapézoïdale tricarénée; après l'articulation de la mandibule, c'est un peu convexe, avec une touffe de soies. Patte 1 (fig. 35): fémur: une forte échancrure médio-ventrale; tibia: quelques soies apicales; basitarse 1: un crochet ouvert, avec quelques soies. Tibia 2 aplati, élargi en bouclier. Aussi remarquables: grandeur du collare (fig. 37), enclos limité en arrière par un sillon crénelé, sommet de la tête et thorax principalement lisses. Bolivie; Pérou..... **martini** Leclercq, **sp.n.**
 - Tête, patte 1 et tibia 2 ordinaires..... 110

109. Flagelle relativement épais et court: flagellomères 1-2 guère plus longs que larges, plus courts que le pédicelle; 3 pas plus long que large, 4-10 plus larges que longs. Enclos limité en arrière par un sillon crénelé, 1/2 basale déprimée, brillante, avec 10 stries parallèles, aussi longues que le metanotum, 1/2 postérieure microsculptée, assez mate. Angles du collare dégagés du fait d'une encoche latérale. Mésopleure microstriolée. Scape citrin, largement noir dorsalement. Lobe pronotal noir Tibia 3 noir, largement rouge à la face interne. A l'aile antérieure, la nervure récurrente atteint la nervure submarginale vers le milieu. Costa Rica..... **meloï** Leclercq, **sp.n.**
 - Flagellomères plus longs: 1 le plus long, deux fois 1/4 plus long que large. Enclos non limité, microsculpté, non déprimé basalement, avec quelques stries aussi longues que le metanotum. Angles du collare nets mais pas d'encoche latérale. Mésopleure seulement microsculptée. Scape entièrement et lobe pronotal

- jaunes. La nervure récurrente atteint la nervure submarginale au-delà du milieu. Argentine..... 110
110. Propodeum: pilosité très dense, cachant le tégument sur presque toute la surface dorsale après l'enclos. Flagelle noir tout le long au-dessus (fig. 19). Pattes sombres sauf jaune clair: 1/2 ou plus des fémurs 1-2, tibias 1 presque entièrement, 2: un anneau ou une ligne, 3: un court anneau basal. Clypeus: fig. 12..
..... *noguesus* Leclercq
- Propodeum: pilosité banale. Flagelle rougeâtre au-dessus. Pattes en grande partie rougeâtre orangé..... *quiacae* Leclercq
111. Collare transversalement caréné et/ou \pm strié. Carène poststigmatique présente, omaulus absent. Flagellomères 1 et 2 courts, au moins 1 pas plus long que large, flagellomère 3 le plus long de tous, échancré, saillant distalement en dessous..... 112
- Collare sans relief vers le milieu..... 127
112. La carène occipitale atteint la carène hypostomienne en arrière (\pm comme fig. 39)..... 113
- La carène occipitale n'atteint pas la carène hypostomienne. Clypeus tridenté car lobe médian étroit..... 117
113. Lobe pronotal sombre. Mandibule en partie et scape principalement jaunes.
..... 114
- Lobe pronotal jaune ou éburné..... 116
114. Mandibule unidentée. Flagelle noir tout le long dessus, flagellomères 4-10 non remarquablement élargis, leur profil régulier. Clypeus: lobe médian (tronqué ou \pm échancré) séparé de la dent latérale par une échancrure éclaircie-ferrugineuse. Mésopleure: microsculpture pratiquement nulle. Gstre entièrement sombre. Ecuador..... *rozeni* Leclercq
- Mandibule bidentée. Flagellomères 4 et suivants nettement élargis, de profil sinueux, 8 dessus au moins en partie jaunâtre. Clypeus: échancrure parfaitement noire de chaque côté du lobe médian. Un peu plus grands 115
115. Flagellomères 4-9 très larges, 7 et 8 les plus larges, 5 pas plus large que 6. Mésopleure très finement ponctuée. Gstre entièrement sombre. Peu de jaune aux pattes, fémur 1: seulement une tache disto-dorsale, fémur 2 immaculé. Bolivie.....
..... *paractus* Leclercq
- Flagelle moins large, flagellomère 5 aussi, sinon un peu plus large que 6-7, dessous: aussi saillant que 3. Mésopleure variant de très finement ponctuée à densément microsculptée. Gstre en bonne partie rougeâtre. Jaunes: fémurs 1-2: au moins un large anneau distal, tibias 1-2 entièrement ou principalement, tarses 1-2. Tibia 3 variant de noir avec un anneau jaune à entièrement orangé. Parfois: fémur 3 \pm rougeâtre distalement. Tucumàn; Bolivie..... *porteri* Leclercq
116. Tarse 3: articles 1-4 jaune clair; tarse 2 aussi \pm largement. Mandibule avec du jaune. Scape jaune, noirci dorsalement. Gstre noir verdâtre. Colombie
..... *cloudatus* Leclercq
- Tarse 3 sombre..... 117

117. Mandibule sans jaune. Scape jaune, noirci dorsalement. Enclos sans trace de sillon médian. Pattes sans jaune sauf un petit point à la base du tibia 1 et ± tarse 2. Gastre sombre, tergite I tout noir, à reflet bleu; suivants un peu éclaircis au bord postérieur. Clypeus: lobe médian banal, assez large, faiblement échancré. Bolivie..... **curatus** Leclercq
 - Mandibule largement jaune. Scape jaune, non ou peu bruni dorsalement. Enclos: sillon médian distinct. Jaune des pattes: apex des fémurs 1-2, tibias et tarsi 1-2 largement, anneau basal du tibia 3. Gastre orangé dès l'arrière du segment I et au moins une grande partie des segments II-III 118
118. Clypeus, bord: quatre dents courtes et obtuses. Mandibule bidentée. Flagellomères 1 et 2 très courts, moins longs que larges, 3 bien plus long, bien échancré puis bossu en dessous, les suivants modérément élargis. Tegula, plaque humérale, nervures et stigma brun sombre. Tucumàn **tucumanus** Leclercq
 - Clypeus: lobe médian très large, bien tronqué. Mandibule unidentée. Flagellomères 1-2 un peu moins courts mais 3 guère plus long, faiblement échancré-saillant en dessous, les suivants non élargis. Tegula, plaque humérale, nervures et stigma roux ou brun clair. Pérou **subandinus** Leclercq
119. Lobe pronotal jaune. Aussi citrins ou éburrés: mandibule (au moins une tache basale), scape ventralement. Flagellomères 4-7 nettement saillants en dessous (d'où profil en scie, fig. 31). Typiquement citrins ou éburrés: plus de la 1/2 basale de la mandibule, fémurs 1-2: une grande tache disto-ventrale, tibia 1: une ligne ± continue au devant, tibia 2: une vague tache basale, tibia 3: un anneau basal élargi sur la face interne et gastre principalement rougeâtre clair dès la 1/2 apicale. Variation mélanique: mandibule avec seulement une tache basale, pattes et gastre entièrement sombre. Pérou **matucanae** Leclercq, **sp.n.**
 - Lobe pronotal sombre 120
120. Mandibule sans jaune 121
 - Mandibule avec du jaune ou éburré 122
121. Gastre entièrement sombre, tergites à forts reflets bleu vert. Dernier flagellomère largement ovale. Mésopleure nettement striolée. Gena: microsculpture nette jusque sous la tête. Colombie; Ecuador **riveti** (Strand)
 - Gastre ± largement rougeâtre (rarement entièrement sombre). Dernier flagellomère étroitement ovale. Mésopleure: microsculpture indistincte. Gena: microsculpture effacée sous la tête. Ecuador; Pérou **hopalooides** Leclercq
122. Gastre entièrement sombre, tergites souvent avec un reflet 123
 - Gastre ± largement rougeâtre 126
123. Scape entièrement noir. Scutum microsculpté, assez mat, à ponctuation fine et peu dense. Flagellomères 4-7 presque triangulaires, saillants, d'où profil vraiment en scie. Clypeus: lobe médian simplement et largement arqué. Tergites à reflet bleu. Colombie; Chili **risettus** Leclercq

- Scape largement jaune ventralement. Scutum assez fortement, densément ponctué. Flagellomères 4-7 moins saillants. Tergites noirâtres avec ou sans reflet pourpre..... 124
124. Clypeus: lobe médian bisinué. Enclos brillant: microsculpture extraordinairement fine ou effacée. Un petit espace entre l'oeil et une insertion. Tout le thorax à reflet bleu vert, un peu violet sur le scutum. Tergites noirâtres. Dernier flagellomère un peu plus large, presque rond. Colombie..... **diegotus** Leclercq
- Clypeus: lobe médian subtronqué ou faiblement arqué. Enclos plutôt mat, plus nettement microsculpté et ± striolé. Mésopleure sans reflet, reste du thorax sans reflet ou avec un reflet pourpre sombre. Tergites souvent à reflet pourpre sombre. Colombie; Venezuela..... **consideratus** Leclercq
125. Scape jaune, largement noirci dorsalement. Pattes 1-2 avec du jaune, tibia 3 avec un large anneau basal. Mandibule largement jaune. Gena microsculptée tout le long de l'oeil. Espace malaire minime. Pérou..... **acollae** Leclercq
- Scape et pattes 1-2 sans jaune. Ecuador..... 126
126. Tergite II entièrement rougeâtre. Gena: partie inférieure, près de l'articulation de la mandibule: presque lisse, à points nets et épars, d'où un fort contraste avec la microponctuation des 2/3 supérieurs. Espace malaire presque aussi large qu'une insertion. PO beaucoup moins que OO. Tibia 3: épines ferrugineuses..... **alutaceus** Leclercq
- Tergite II largement noirci. Gena entièrement, uniformément microponctuée tout le long de l'oeil. Espace malaire plus étroit. PO moins que OO mais dans un rapport moins contrastant. Tibia 3: épines plus claires..... **cuencae** Leclercq
127. Flagelle noir au-dessus, noir ou ± brun en dessous. Aucun flagellomère remarquablement dilaté et plat, 4 et suivants cylindriques ou modérément élargis; flagellomère 2 souvent petit, jamais minuscule. Omaulus distinct jusqu'au bas du sillon épisternal (sauf chez *longinodus*). Propodeum: carène latérale relativement longue, sinon très longue..... 128
- Flagelle en partie ou largement clair en dessous (± jaune ou roux clair) et/ou au moins deux flagellomères sont blancs..... 134
128. Flagellomère 1 non échancré, nettement plus court que 2 et que 3, ceux-ci semblablement longs et échancrés (fig. 23). Collare: une encoche latérale mais angles antérieurs simplement arrondis. Propleure saillante et carénée. Mandibule largement éburnée, bidentée. Lobe pronotal éburné. Argentine andine; Chili..... **rufotaeniatus** (Kohl)
- Flagellomère 1 aussi ou plus long que 2..... 129
129. Enclos brillant, entièrement et fortement strié: ± 20 stries longitudinales, parallèles. Plus de la moitié basale du tergite I et du 1/3 basal du tergite II jaune ocre. Mandibule ferrugineux sombre, unidentée. Scape noirci dorsalement. Flagellomères 1 et 3 semblablement échancrés, 3 un peu plus long que 1. Lobe pronotal éburné. Collare parfaitement arrondi latéralement. Propleure saillante, conique. Brésil..... **teresus** Leclercq

- Enclos sans fortes stries longitudinales et parallèles sur toute la surface, microsculpté avec seulement des stries basales minuscules. Mandibule bidentée. Propleure non saillante..... 130
130. Tarse 3: articles 1-5 blanc jaunâtre (seulement 1 un peu noir basalement). Tibia 3 noir, avec un reflet violet. Flagellomères 1 et 3 semblablement échancrés, 3 à peine plus long que 1. Collare parfaitement arrondi latéralement. Propodeum: carènes latérales atteignant le stigmat. Ecuador; Pérou..... **pasconus** Leclercq
- Tarse 3 tout sombre. Tibia 3 sans reflet violet..... 131
131. Flagellomère 1 non ou faiblement échancré, 3 non ou un peu plus court, nettement échancré puis saillant (fig. 9). Clypeus: lobe médian tronqué. Collare avec trace d'une encoche latérale. Mésopleure, avant le coxa: une carinule oblique formant un denticule ± distinct. Propodeum: les carènes latérales n'atteignent pas le stigmat. Eburnés: mandibule largement, lobe pronotal, une partie des tibias 1-2, ± basitarse 2, un anneau basal au tibia 3. Argentine andine; Chili.....
- **longinodus** (Spinola)
- Flagellomère 1 aussi profondément échancré que 3. Clypeus: bord avec un denticule médian ± distinct. Mésopleure sans carénule précoxale..... 132
132. Pattes 1-2 bien marquées de jaune, tarsi entièrement (même le dernier article); tibias presque entièrement, fémur 1: 1/3 distal, fémur 2: 1/4 distal; tibia 3: un large anneau basal. Mandibule unidentée. Collare: une encoche latérale nette. Flagellomères 1 et 3 guère plus longs que larges. Clypeus: fig. 11. Brésil.....
- **sellosus** Leclercq
- Pattes beaucoup plus sombres. Mandibule bidentée. Collare parfaitement arrondi latéralement. Flagellomères 1-2 nettement plus longs..... 133
133. Mandibule sombre. Flagellomères 1 et 3 semblablement échancrés et semblablement longs. Lobe pronotal brun et jaune. Propodeum: les carènes latérales atteignent vraiment le stigmat. S Mexique; Honduras; Costa Rica.....
- **fulvohirtus** (Cameron)
- Mandibule avec une grande marque citrine. Flagellomère 3 nettement plus long que 1 (trois fois plus long que le pédicelle), avec un denticule basal précédant l'échancrure (fig. 33). Lobe pronotal brun avec un reflet doré. Propodeum: les carènes latérales n'atteignent pas le stigmat. Pérou..... **caelebs** Leclercq **sp.n.**
134. Collare et metanotum jaune plutôt citrin. Flagelle: fig. 34, tricolore même au-dessus où: flagellomères 1-3 brun noir, 4 aussi mais blanc latéralement, 5-6 jaunâtres, 7-8 bruns, plus clairs latéralement, 9-11 jaune un peu brun; en dessous: 1-3 roux, 4 blanc, 5-6 jaunes, 7-8 moitié noir et moitié blanc, 9-11 jaunes. S. Argentine..... **heterocerus** (Mantero)
- Collare et metanotum noirs..... 135
135. Tarse 3: articles 2-4 blanc jaunâtre. Flagelle: fig. 28, entièrement ou principalement jaune roux en dessous. Mandibule bidentée, brunâtre et jaune sale. Tibia 3 noir avec un large anneau basal blanc jaunâtre. Clypeus, bord du lobe médian échancré. Collare parfaitement arrondi latéralement. Argentine; Chili.....
- **magellanus** Leclercq

- Tarse 3 sans article blanc jaunâtre. Au moins deux flagellomères blancs en dessous..... 136
136. Grand et robuste: 12,5-13 mm. Flagelle: fig. 24, tricolore, flagellomère 2 cylindrique, nettement plus long que large, aussi ou presque aussi long que 1, flagellomères 3 distalement et 4-7 remarquablement élargis et aplatis. Ailes très jaunies. Orangé clair: segments I-II du gastre et pattes 1-3 dès la base du fémur. Mandibule noire. Scape brun. Collare parfaitement arrondi latéralement. Lobe pronotal brun sombre. Chili..... **abaternus** Leclercq
- Moins grand. Flagellomère 2 beaucoup plus court que 1 et que 3. Ailes non jaunies..... 137
137. Lobe pronotal noir ou brun sombre. Flagelle: fig. 26, flagellomère 3 le plus large, 7-11 ovoïdes, d'où profil régulièrement sinueux, 11 un peu plus large que 10. Mandibule bidentée, sombre. Collare: angles \pm saillants, parfois dentiformes. Omaulus absent ou douteux. Tibia 3 sans anneau basal. Gastre tout noir. Argentine andine; Chili..... **neuqueni** Leclercq
- Lobe pronotal citrin ou éburné..... 138
138. Collare non parfaitement arrondi latéralement (angles \pm saillants et/ou une encoche). Aucun flagellomère très remarquablement large..... 139
- Collare parfaitement arrondi latéralement..... 140
139. Mandibule bidentée, sombre ou \pm ferrugineuse, rarement citrine. Flagelle: fig. 30, aucun flagellomère élargi, les quatre derniers tout noirs, tous les précédents jaunes en dessous, 1 sans et 3 avec des cils peu distincts sous l'extrémité. Collare épais, rectangulaire, angles \pm saillants ou même dentiformes. Gastre bicolore. Argentine andine; Chili..... **sorbicus** Leclercq
- Mandibule unidentée, vraiment noire. Flagelle plus épais, flagellomères 1-6 basalement blancs au-dessus, \pm rougeâtres en dessous, 1 et 3 avec des cils distincts sous l'extrémité, 4 et 5 presque triangulaires. Collare: seulement une encoche latérale. Gastre tout noir. Brésil..... **bocainus** Leclercq
140. Propodeum, face dorsale, 1/3 postérieur: alvéoles irrégulières, larges et profondes. Flagelle: fig. 27 ; flagellomère 3 remarquablement grand. Pattes 2 et 3 entièrement sombres. Mandibule bidentée, en partie éburné ou citrin. Gastre tout noir. S Argentine; Chili..... **valdiviae** Leclercq
- Propodeum: face postérieure avec seulement deux alvéoles terminales..... 141
141. Flagelle extraordinaire: flagellomères 1-9 très larges, aplatis, en dessous: 1-3 roux, 4 et 7 blancs, 5, 6 et 8 roux, 11 noir, souvent un point noir à la base de 6 et de 8-10. Pattes presque entièrement rougeâtre orangé sauf, bien noircis: trochanters 1-3, base des fémurs 1-3, articles 2-5 du tarse 3. Gastre: premiers segments rougeâtre orangé, tergites et sternites noirs à partir du 1/3 terminal de IV. Mandibule bidentée, largement noircie basalement. Argentine andine..... **taficus** Leclercq
- Flagelle beaucoup moins élargi..... 142

142. Beaucoup de rougeâtre orangé, ainsi sternites entièrement, tergites sauf \pm V, pattes 1-3 y compris trochanters, mais tibia 3 souvent un peu et tarse 3 très sombres. Flagelle brun noir tout le long dessus; en dessous: flagellomères 1-2 roux clair, 3-5 blancs, 7-10 noirs, 6 et 11 bruns. Flagellomères, 2: très court, 3: deux cils assez longs sous la bosse distale; 4-6 relativement larges (fig. 29). Clypeus: lobe médian tronqué. Tegula et plaque costale semblablement orangé jaune. Propodeum, enclos: 8 à 10 stries assez longues (presque aussi longues que le metanotum); face postéro-dorsale: la carène latérale monte assez haut. Pérou.....

..... **cuzcosus** Leclercq
 - Gstre et pattes beaucoup plus sombres. Flagellomère 7 au moins en dessous: bien plus clair que les suivants..... 143

143. Mandibule unidentée. Flagelle non élargi au milieu; au-dessus: flagellomères 3, 5 et 7 blancs; en dessous: 6 noir, 11 plus clair que 8-9. Propodeum, enclos: \pm 12 stries basales très courtes; face postérieure microsculptée et mate jusque dans les alvéoles apicales. Clypeus, lobe médian tronqué ou légèrement bisinué. Tegula souvent rousse et plaque humérale bien plus sombre. Répandu..... **pius** (Strand)

- Mandibule bidentée (au moins une rainure apicale). Flagellomères 4-7 assez larges; au-dessus: tous \pm sombres; en dessous: 6 bien plus clair que 8-11. Enclos: 8 à 10 stries basales assez longues (presque aussi longues que le metanotum); alvéoles postérieures glabres..... 144

144. Flagellomère 2 très court, discoïde, saillant dessous (fig. 32). Flagellomère 3: un cil assez long sous la bosse distale. En dessous: flagellomères 1-3 roux clair, 4 blanc, 5 blanc gris, 6 beige, 7 blanc, 8 blanc et sombre, 9-11 noirs. Clypeus: lobe médian relativement large, bisinué (fig. 8). Propodeum: carènes latéro-postérieures extrêmement courtes. Mandibule brun et jaune ocre; scape plutôt brun clair. Tibias 1-3 et segments I-II principalement brun clair. Tegula brun et noir; plaque humérale noire. Un peu plus grand que la moyenne des espèces proches. Ecuador..... **ecuadoris** Leclercq, **sp.n.**

- Flagelle \pm fig. 25; flagellomère 2 moins court, subcylindrique. Flagellomères, en dessous: 3: seulement des soies très courtes, souvent peu visibles, flagellomères 3-6 blancs, 11 brun roux (plus clair que 8). Clypeus: lobe médian tronqué. Carènes latéro-postérieures plus allongées vers la mi-hauteur du propodeum. Jaune de la mandibule et du scape beaucoup plus clair..... 145

145. Tegula et plaque humérale semblablement orangé clair. Tergites I-III en partie rougeâtre clair, II-III parfois entièrement. Fémurs 1-2 à l'apex, tibia 1 et tarses 1-2 principalement jaunes. Répandu..... **pecunius** Leclercq

- Plaque humérale brun sombre. Gstre nulle part bien éclairci. Fémurs et tibias sans jaune. Pérou..... **picchus** Leclercq

Inventaire

par ordre alphabétique des espèces

Il faut consulter mes dernières références (1981, 1982, 1994) pour avoir des précisions sur la provenance des types, la collection qui conserve l'holotype et celles qui conservent les éventuels paratypes, aussi pour connaître d'éventuelles références intermédiaires utiles pour compléter l'information chorologique.

Podagrītus (Parechuca) abaternus Leclercq, 1982

Podagrītus (Parechuca) abaternus Leclercq, 1982: 252, 265. ♀. Chili. In Leclercq, 1994: 240, 244. ♀, ♂.

Clé §§ 86, 136. Fig. 24.

Podagrītus (Parechuca) acollae Leclercq, 1970

Podagrītus (Parechuca) acollae Leclercq, 1970: 275. ♀. Pérou.

Podagrītus (Parechuca) exegetus Leclercq, 1970: 276. ♂. Pérou.

Podagrītus (Parechuca) acollae in Leclercq, 1982: 256, 257, 266.

Clé §§ 83, 125.

Podagrītus (Podagrītus) aemulans (Kohl, 1905)

Crabro aemulans Kohl; 1905: 352. ♀, ♂. Chili.

Crabro (Rhopalum) gayi aequadoricus Strand, 1911: 153. ♂. Ecuador.

Podagrītus (Podagrītus) aemulans in Leclercq, 1981: 68, 79: 1994: 243, 244. ♂, ♀. Ecuador; Brésil: Amazonas; Pérou; Chili.

Clé §§ 5, 34.

(*Crabro aequadoricus* Strand, 1911. **Syn.** de *P. aemulans* (Kohl, 1905)).

Podagrītus (Podagrītus) alisalis Leclercq, **sp.n.**

Clé §§ 16, 43.

Holotype ♀: Argentine, Salta: El Alisal, 6.III.1992, I. Scaramozzino (Torino).

Allotype ♂: idem, I. Scaramozzino (Torino).

Paratypes: 7 ♂. Argentine, Salta: El Alisal, ♂ 3.III.1992, P.L. Scaramozzino (Torino), idem 2 ♂ (Gembloux), ♂ 1.III.1993 (Fritz), Campo Quijano, 2000 m, 4.II.1991, L. Scaramozzino (Torino), Campo Buijano, ♂ 17.II.1991, P.L. Scaramozzino (Torino).

Ressemble fort à *P. apostolus* et *pizarrus*. Pour la femelle, toutes les différences sont dans la clé mais il importe d'insister, par rapport à *pizarrus*, sur la mandibule très noire, les éperons des tibias 3 plus sombres, l'enclos moins brillant.

Pour le mâle, ce qui figure dans la clé peut être complété, par rapport surtout à *apostolus*, en remarquant ce qui suit. Clypeus: bord subtronqué plus étroit, dent latérale plus saillante. Scape moins noir dorsalement (pas sur toute la longueur), dernier flagellomère ± élargi selon la taille (mais jamais si peu que chez *cynericus* et *nigriventris*). Enclos plus évidemment microsculpté, d'où moins brillant; côtés du propodeum visiblement striolés. Fémurs 1-2 marqués de jaune seulement sous la 1/2 distale. Tarse 1: articles 1-3 en grande partie d'un jaune aussi clair que celui du tarse 2; tarse 3 plus rugueux, surtout sur la face externe.

(*Podagritys almagrus* Leclercq, 1957. *Syn. de valdiviae* Leclercq, 1951).

***Podagritys (Parechuca) alutaceus* Leclercq, 1951**

Podagritys (Echuca) alutaceus Leclercq, 1951 (34): 4. ♀. Ecuador.

Podagritys (Parechuca) alutaceus in Leclercq, 1982: 256, 257, 266. ♀, ♂. Ecuador; proie.

Clé §§ 81, 126.

Ecuador: Morona-Santiago: Valle de Culobrar, sandy ground by Rio Ramos, 5 km W Volcàn Sanguay, 3200 m, ♀ 10.XII.1984, M. Cooper (Cooper).

***Podagritys (Podagritys) apostolus* Leclercq, 1981**

(*Podagritys) apostolus* Leclercq, 1981: 73, 79. Holotype ♂: Paraguay: Asuncion (New York).

Nec Leclercq, 1981: 71, 79 (paratype ♀ = *ypirangae* Leclercq).

Podagritys (Podagritys) nigriventris Brèthes, in Leclercq, 1957: 6 (fig. 22: clypeus), 7, 13 (♀; Paraguay; Corrientes; nec ♂); 1970: 277 (fig. 5: clypeus); 1981: 70, 85 (♀, nec ♂). **Nec** *Crabro nigriventris* Brèthes, 1913.

Clé §§12, 43.

Paraguay Central: Asuncion, 9 ♂, 7 ♀ I-III, B. Podtiaguin (New York), idem, 3 ♂, 2 ♀ (Gembloux); Asunción, ♂ 1992, B.R. Garcete Barrett (San Lorenzo); San Bernardino, ♀ 1957 (Gembloux).

Argentine, Corrientes: Ytuzaingo, ♂, 2 ♀ IX.1979 (Fritz), idem ♀ (Gembloux); Santa Fé: El Tinco, ♂ XII.1974 (Fritz). C'est donc en voyant les deux sexes représentés dans une série de spécimens de même provenance que l'holotype, que j'ai pu trouver la réponse à la question (a) posée à propos de *P. nigriventris* dans Leclercq (1981: 85).

***Podagritys (Podagritys) arechavaletai* (Brèthes, 1909)**

Crabro (Rhopalum) arechavaletai Brèthes, 1909: 66. ♀. Uruguay.

Podagritys (Podagritys) arechavaletai in Leclercq, 1981: 71, 75, 80. ♀, ♂. Uruguay; Buenos Aires.

Clé §§ 22, 60.

Argentine, Rio Negro: Lamarque, ♀ I.1974 (Fritz), bord postérieur du scutellum et metanotum noirs, angle ventral de la gena minime; Córdoba: Pampa Achala, ♀ II.1975 (Fritz), idem ♀ (Gembloux), aussi bord postérieur du scutellum et metanotum noirs, mais angle ventral de la gena saillant.

***Podagritys (Podagritys) aricae aricae* Leclercq, 1957**

Podagritys aricae Leclercq, 1957 (46): 2, 10. ♂, ♀. Chili; Pérou; Argentine.

Podagritys (Podagritys) aricae aricae in Leclercq, 1981: 69, 80; 1994: 244, 245. Chili; Pérou.

Clé §§ 9, 38. Fig. 18.

***Podagritys (Podagritys) aricae carrascoi* Fritz, 1971**

Podagritys (Podagritys) carrascoi Fritz, 1971:110. ♂, ♀. Pérou.

Podagritys (Podagritys) aricae carrascoi in Leclercq, 1981: 69, 80. Pérou.

Clé §§ 9, 38. Fig. 5.

***Podagritys (Parechuca) bocainus* Leclercq, 1982**

Podagritys (Parechuca) bocainus Leclercq, 1982: 261, 267. ♀, ♂. Brésil: São Paulo; Paraná.

Clé §§ 93, 139.

Brésil, São Paulo: C. Jopda, ♀ I.1959, J. Cane (São Paulo).

***Podagritys (Podagritys) bordai* Fritz, 1971**

Podagritys (Podagritys) bordai Fritz, 1971: 112. ♂, ♀. Bolivie. In Leclercq, 1981: 68, 81.

Clé §§ 7, 36. Figs 6, 21.

Bolivie, La Paz: Unduavi, Yungas, 3200 m, ♂ XII.1984, L. Penã (New York). Argentine, Salta: Cuesta Obispo, 3600 m, ♂ 15.II, ♀ 20.III, ♀ 2.IV.1985, ♀ II.1986 (Fritz), ♂ 15.II, ♀ 20.III.1985, ♂ II.1986 (Gembloux); 3200 m, ♀ II.1986 (Fritz); Cuesta Obispo, Chicoana, 3000 m, 2 ♂ II.1991, L. Scaramozzino (Torino).

***Podagritys (Podagritys) brethesi* Leclercq, 1951**

Podagritys (Podagritys) brethesi Leclercq, 1951 (34): 12. ♂. Brésil. In Leclercq, 1981: 71, 75, 81; ♀, ♂.

Clé §§ 23, 61.

Brésil, Paraná: Curitiba, ♂, ♀ IX-X.1955, C.D. Michener (Lawrence), ♂, ♀ IX-X.1955 (Gembloux); São José dos Pinhais, ♂ 14.IX.1955, Michener, Lange & Moure (Lawrence). São Paulo: São Teodoro Sampaio, ♂, ♀ XI.1977, Alvarenga (Gembloux).

***Podagritys (Chilichuca) brieni* Leclercq, 1981**

Podagritys (Chilichuca) brieni Leclercq, 1981: 67, 76; 1994: 243, 245. ♀, ♂. Chili. In Leclercq, 1994: 243, 245.

Clé ♂ 65.

***Rhopalum bruchi* Schrottky, 1909 (Argentine: Catamarca). Syn. de ?**

Supposé être un *Podagritys* depuis Leclercq, 1970: 91.

Copie de la description, p.20 du tiré à part:

« ♀. Nigrum, oculis clypeum versus valde convergentibus, clypeo campanulato subtiliter punctato, apice elevato paulum emarginato; fronte argenteo-sericeo, vertice crebre punctato; antennis nigris, scapo brevi, secundo articulo flagelli reliquis multo longiore; ocellis in triangulo dispositis, inter se magis quam ab oculis remotis. Mesonoto scutelloque crasse crebreque punctatis; segmento medio opaco, ruguloso, area basali vix conspicua; pleuris punctatis; pedibus nigris, calcaribus brunneis; tegulis fuscis, alis sordide hyalinis, dimidio basali parum infuscatis, stigmatate fulvo-ferrugineo, venulis fuscis. Abdomine nigro, griseo-pruinoso, tergito secundo basi ferruginea, sternitis primo secundoque fere totis ferrugineis; segmento anali conico, valvis epipygii et hypopygii carinula divisus. Long. 12 mm., lat. abdom. 2 mm. Catamarca (C. Bruch). »

***Podagritys (Parechuca) caelebs* Leclercq, sp.n.**

Clé § 133. Figs 9, 33.

Holotype ♂: Pérou: Amazonas: Leymebamba, 2350 m, 19.VI.1984, M. Cooper (London).

Le nom est un substantif en apposition.

Voir sous *P. wilkersoni* mes raisons de croire que ce n'est pas l'autre sexe de cette espèce. Les plus proches semblent être *P. fulvohirtus* et *pasconus*; ci-dessous, je note seulement les différences avec les mâles de ces deux espèces qui ne sont pas déjà dans la clé.

7,7 mm. Mandibule largement citrine le long du bord interne, dents apicales très nettes, subégales. Clypeus: lobe médian moyennement large, tronqué avec un denticule médian. Scape assez épais, citrin, largement noir dorsalement. Flagellomère 3 au moins trois fois plus long que large au milieu, bosse distale avec un cil dressé. Front très finement et densément microponctué (points visibles à fort grossissement), sillon frontal non enfoncé, à sa place une carinule extrêmement fine; fossettes orbitales nettes, ovales.

Scutum microponctué comme le front, scutellum un peu moins densément; ligne admédiane moins distincte. Mésopleure à microsculpture très superficielle compliquée de micropoints pas très denses; carène épiconémiale très en relief, complète; sillon épisternal étroit, non distinctement crénelé. Propodeum: microsculpture très fine, carènes latéro-postérieures nettes jusqu'au 2/3 du segment.

Gastre: segment I un peu moins long, un peu moins grêle, bien ovale en arrière. Tergite VII microponctué, sans rebord net.

Pattes semblables. Ailes un peu plus claires, nervation identique, stigma noir.

***Podagritys (Podagritys) catharinae* Fritz, 1971**

Podagritys (Podagritys) catharinae Fritz, 1971: 112. ♂, ♀. Brésil. In Leclercq, 1981: 72, 81. La femelle reste inconnue ou est appelée sous un autre nom.

Clé ♀ 40. Figs 4, 44.

(*Podagritys clarus* Leclercq, 1957. **Syn.** de *P. heterocerus* (Mantero, 1901)).

***Podagritys (Parechuca) cloudatus* Leclercq, 1982**

Podagritys (Parechuca) cloudatus Leclercq, 1982: 259, 267. ♀. Colombie.

Clé §§ 73, 116.

***Podagritys (Chilichuca) colchagae* Leclercq, 1994**

Podagritys (Chilichuca) colchagae Leclercq, 1994: 243, 245. ♀. Chili.

Clé § 65. Fig. 7.

(*Podagritys concordius* Leclercq, 1970. **Syn.** de *P. nigriventris* Brèthes, 1913).

***Podagritys (Parechuca) consideratus* Leclercq, 1982**

Podagritys (Parechuca) consideratus Leclercq, 1982: 255, 267. ♂, ♀. Ecuador.

Clé §§ 76, 124.

Colombie, Boyacá: Tunja, Santuario Iguaque, Chaina, 2600 m, ♀ 12.I.1991, C. Sarmiento (Sarmiento coll., sous le nom provisoire *P. consideratus* x *diegotus*), j'ai hésité à l'appeler *P. consideratus* parce qu'il diffère des types par la taille moindre,

les ailes plus brunâtres, la mandibule sans jaune, ponctuation du front un peu plus forte, reflet à peu près nul, certainement pas pourpre, enclos à microsculpture effacée, tout cela rappelant *P. diegotus*. Pour décider en faveur de *consideratus*, j'ai donc tenu pour discriminants surtout la forme du clypeus et la couleur du scape

Venezuela, Merida: La Culata, Valle Grande, 2800 m, ♂ 25.VI.1991, L. Stange & C. Porter (Gainesville), comparé aux types, est aussi plus petit, n'a pratiquement pas de reflet, a le tibia 3 sombre basalement, son grand éperon pas très clair, l'enclos moins nettement striolé, mais notamment le clypeus et la distance oeil-insertion nulle excluent l'hypothèse d'une variation de *diegotus*.

***Podagritys (Podagritys) corrientis* Leclercq, sp.n.**

Clé § 60.

Holotype: Argentine, Corrientes: Ytuzaingo, IX.1982, M. Fritz (Fritz).

Allotype ♂: idem (Fritz). Paratypes: 2 ♂, 4 ♀: Corrientes: Ytuzaingo, ♂ IX.1989 (Fritz), ♀ IX.1982 (Fritz), ♂, ♀ IX.1982 (Gembloux), ♀ X.1985 (Fritz); Misiones: Punto Esparanza, ♀ X.1978 (Fritz).

Le nom est un substantif génitif de « corriens » choisi pour rappeler la provenance des types.

La femelle ressemble à *P. arechavaletai* et *terpenus*. Précisions utiles: clypeus à dents médianes épaisses; flagellomères 1-2 subégaux; enclos bien mat, à rides irrégulières ± anastomosées; tibia 3 avec anneau basal large; basitarse 3 un peu éclairci basalement.

Le mâle ressemble aussi à *arechavaletai*. Précisions utiles: lobe médian du clypeus plus large; flagelle uniformément sombre dessus; enclos bien mat, plus microsculpté, métapleure: stries indistinctes.

***Podagritys (Parechuca) cuencaae* Leclercq, 1982.**

Podagritys (Parechuca) cuencaae Leclercq, 1982: 256, 257, 268. ♀, ♂. Ecuador.
Clé §§ 83, 126.

***Podagritys (Parechuca) cuevasus* Leclercq, 1982**

Podagritys (Parechuca) cuevasus Leclercq, 1982: 260, 268. ♀. Colombie.
Clé § 74.

***Podagritys (Parechuca) curatus* Leclercq, 1982**

Podagritys (Parechuca) curatus Leclercq, 1982: 260, 268. ♂. Bolivie.
Clé § 117.

***Podagritys (Parechuca) cuzcosus* Leclercq, 1982**

Podagritys (Parechuca) cuzcosus Leclercq, 1982: 263, 264, 268. ♂, ♀. Pérou.
Clé §§ 103, 142. Fig. 29.

***Podagritys (Podagritys) cynericus* Leclercq, 1981**

Podagritys (Podagritys) cynericus Leclercq, 1981: 70, 74, 82. ♀, ♂. Argentine.
Clé §§ 17, 49.

Bolivie: Tarija, 1865 m, ♂ 1-3.III.1990, M. Cooper (Cooper). Argentine: Córdoba: El Durazno, ♂ (Fritz), ♂ (Gembloux). Entre Rios: Colon: Parque Nacional, ♂ (Fritz). Salta: Rosario de Lerma, 13 ♂, 9 ♀ XII.1982, 13 ♂, 7 ♀ XI-XII.1983, 19 ♂, 4 ♀ X-XI.1984, ♀ XI.1992, M. Fritz (Fritz; Gembloux); La Vira, 2 ♂ I.1986 (Fritz); El Alisal, ♂ I.1990 (Fritz).

***Podagritys (Parechuca) diegotus* Leclercq, 1982**

Podagritys (Parechuca) diegotus Leclercq, 1982: 253, 255, 269. ♀, ♂. Colombie. Clé §§ 78, 124.

***Podagritys (Parechuca) ecuadoris* Leclercq, sp.n.**

Clé § 144. Figs 8, 312.

Holotype ♀: Ecuador: Tungurahua: Baños, 2300 m, 3.IX.1989, M. Cooper (London).

Proche de *P. pecunius*, *picchusus* et *pilus*; toutes les différences vues sont dans la clé. Dans la même localité, en 1987, à 2100 et 2200 m, M. Cooper a pris deux mâles et deux femelles de *pilus*; la comparaison m'a fait conclure que ce que j'appelle *P. ecuadoris* ne peut pas être une variation de *pilus*.

***Podagritys (Podagritys) erythropus eremurus* Leclercq, 1981**

Podagritys (Podagritys) erythropus eremurus Leclercq, 1981: 69, 83. ♀, ♂. Argentine. Clé §§ 8, 37.

Argentine, Tucumán: La Quebradita, ca. Tafi del Valle, 2030 m, 2 ♂ 27.XII.1979, L. Stange & J. Lotti (Gainesville). Salta: Cuesta Obispo, 3600 m, ♂ 15.III.1986 (Fritz), idem, ♂ (Gembloux); Cuesta Obispo, Chicoana, 3000 m, 2 ♂ II.1991, L. Scaramozzino (Torino), idem, ♂ (Gembloux); Alturas Amblayo, 3200 m, ♀ 2.IV.1986, M. Fritz (Gembloux), ♀ XII.1986 (Fritz).

Dans les localités de Salta, M. Fritz a aussi trouvé des *P. erythropus erythropus*, ce qui fait supposer qu'*eremurus* est seulement une variété mélanique. Les femelles ressemblent fort à celles de *P. bordai* mais les mâles sont suffisamment différents pour exclure l'idée que *bordai* serait aussi de la même espèce.

***Podagritys (Podagritys) erythropus erythropus* (Brèthes, 1913)**

Crabro (Podagritys) erythropus Brèthes, 1913. ♀. Argentine.

Podagritys (Podagritys) erythropus erythropus in Leclercq, 1981: 69, 82. ♂, ♀. Argentine; Bolivie.

Clé §§ 8, 37. Fig. 15.

Argentine: San Luis Carolina, ♂, ♀ I.1950 (Fritz). Mendoza: above Uspallata, 1940 m, ♀ 6.XII.1979, C. & M. Vardy (London); Uspallata, 2000-3000 m, ♂, ♀ 7.III.1983, L. Penã (New York), idem, ♂ (Gembloux); Jujuy: El Aquilar, 4500 m, 8 ♂, 3 ♀ 12.I.1972, D.J. Brothers (Lawrence), idem, ♂, ♀ (Gembloux). Salta: Cuesta Obispo, 3600 m, ♂ 15.V.1986, M. Fritz (Gembloux); Alturas Amblayo, 3200 m, ♀ I.1987, M. Fritz (Gembloux); Santa Rosa, 3500 m, 3 ♂ I.1991, L. Scaramozzino (Torino), idem, Tastil, 2 ♂, ♀ I.1991, L. Scaramozzino (Torino), idem, ♂

(Gembloux). Bolivie, Pacajes: near Coquiaviri, 4000 m, ♀ XII.1982, Susan Keen (Ann Arbor).

(*Podagritys exegetus* Leclercq, 1970. **Syn.** de *P. acollae* Leclercq, 1970).

Podagritys (Parechuca) fulvohirtus (Cameron, 1891)

Crabro fulvo-hirtus Cameron, 1891: 153. ♀. Mexique.

Podagritys (Parechuca) fulvohirtus in Leclercq, 1982: 262, 269. Mexique: Guerrero; Costa Rica; Colombie.

Clé §§ 99, 133.

Costa Rica: San José, Bajo de la Hondura, 1300 m, ♂ 17.XUI.1987, M. Cooper (Cooper); San José: San Antonio de Escazu, 1300 m, ♀ IV.1987, W. Eberhard (Cooper). Zurqui, 10.04 N 84.01 W, 1500 m, ♂ 30.V.1996, « *Miconia* (?) flowers » (G.Melo). Honduras: Dto Fco.: Morazán, Monte Uyca, near Zamorano, cloud forest, 1900 m, ♀ 10-20.VIII.1992, L. Stange & C. Porter (Gainesville), idem, ♀ 1-30.I.1993 (Gembloux).

Podagritys (Parechuca) garcianus Leclercq, 1982

Podagritys (Parechuca) garcianus Leclercq, 1982: 258, 269. ♀, ♂. Pérou.

Clé §§ 68, 106.

Podagritys (Parechuca) gastricus Leclercq, 1982

Podagritys (Parechuca) gastricus Leclercq, 1982: 258, 269. ♀, ♂. Argentine.

Clé §§ 68, 106.

Argentine, Jujuy: Humahuaca, 2 ♂ 1.II.1991, P.L. Scaramozzino (Torino), idem, ♂ (Gembloux); Tilcara, 400 m, ♂ II.1991 (Fritz). Salta: Cuesta Obispo, 3600 m, 2 ♂ II.1986 (Fritz), idem, ♂ (Gembloux), ♂ II.1994, M. Fritz (Gembloux); El Alisal, ♂ XI.1993 (Fritz), idem, ♂ (Gembloux); Rosario Lerma, ♂, ♀ XI.1992 (Fritz), idem, ♂, ♀ (Gembloux); Santa Rosa, 3500 m, 2 ♂, ♀ 21.I.1991, Pagliano & Scaramozzino (Torino), idem, ♂ (Gembloux); Tastil, 3000 m, ♂ I.1989, ♂ I.1991 (Fritz). Tucumán: San Javier, 1100 m, ♂ 15.XII.1977, R. Golbach (Gainesville). Bolivie: Ciudad Cochabamba, ♂ I.1972 (Fritz).

Podagritys (Podagritys) gayi Spinola, 1851.

Podagritys gayi Spinola, 1851: 357. ♀, ♂. Chili.

Podagritys (Podagritys) gayi in Leclercq, 1981: 72, 73, 83; 1994: 243, 245. Chili; Argentine.

Clé §§ 26, 45. Figs 3, 39.

Argentine: Chubut: P.N. Lago Puelo, 15 km E El Bolson, 208 m, ♂ 31.XII-7.I.1998; P.N. Los Alerces, Villa Futalaufquén, 520 m, ♂ 13-18.XII.1997, C. & M. Vardy (London).

(*Podagritys geraesae* Leclercq, 1957. **Syn.** de *P. pius* (Strand)).

(*Podagritys getricus* Leclercq, 1957. **Syn.** de *P. rufotaeniatius* (Kohl, 1905)).

Podagritys (Podagritys) guevarus Leclercq, 1981

Podagritys (Podagritys) guevarus Leclercq, 1981: 72, 84. ♀. Argentine: Mendoza. Clé §§ 26, 45.

Argentine, Neuquén: Chos Malal, ♂ 20.I.1975, Willink & Claps (Fritz).

***Podagritys (Parechuca) heterocerus* (Mantero, 1901). Comb. n.**

Crabro (Corynopus) heterocerus Mantero, 1901, *Bolletino della Società Entomologica Italiana* 33: 201. Types: 2 ♀: Argentina, Patagonia: « Rio Santa Cruz, 1°-4° accampanento » (Museo Civico di Storia Naturale 'Giacomo Doria', Genova). Lectotype et paratype reçus en prêt grâce à l'obligeance du Dr. Volter Raineri.

Podagritys (Echuca) clarus Leclercq, 1957: 12, 21. Holotype ♀: Argentine, Neuquén: Piedra Pintada, 8.II.1941, B. Maldonado (Museo de la Plata; reçu via l'Instituto Miguel Lillo, Tucumán). **Syn. n.**

Podagritys (Parechuca) clarus in Leclercq, 1982: 258, 267.

Clé §§ 84, 134. Fig. 34.

L'espèce est unique dans le complexe *Rhopalum-Podagritys* parce qu'elle a le collare et le metanotum jaunes. L'examen des types a appris que c'est néanmoins un *Podagritys (Parechuca)* proche de *P. magellanus* et de *P. taficus*; on peut même le tenir pour intermédiaire entre ces deux espèces pour la conformation du flagelle.

Les types de *P. heterocerus* ont les mêmes marques jaune plutôt citrin que la femelle holotype de *P. clarus* mais seul l'holotype de *heterocerus* a en plus trois taches au milieu du scutellum et, ceci est encore plus curieux, une petite tache ovale au milieu du tergite VI. Le segment I du gastre est brun noir, II est brun rougeâtre, III-IV sont rougeâtre clair chez l'holotype, brun rougeâtre chez le paratype.

Pour la taille (près de 6 mm) et la sculpture, ces mâles sont comme *P. taficus* sauf pour ce qui suit. Clypeus: milieu du bord tronqué, très légèrement arqué. Fossettes orbitales moins distinctes. Collare régulièrement épais et subrectangulaire, parfaitement arrondi latéralement. Propodeum: stries basales aussi bien séparées mais un peu plus longues, sillon médian un peu plus distinct. Aire pygidiale ferrugineux clair, bien rebordée, à ponctuation fine distincte mais nulle à l'apex.

***Podagritys (Podagritys) joergenseni* (Brèthes, 1913)**

Crabro (Podagritys) jörgenseni Brèthes, 1913: 136. ♀. Argentine: Córdoba.

Podagritys (Podagritys) jörgenseni in Leclercq, 1981: 71, 75, 84. ♀, ♂. Argentine; Brésil.

Clé §§ 20, 62.

Argentine, Entre Rios: Colon: Parque Nacional, 5 ♂, 6 ♀ III.1973 M. Fritz (Fritz & Gembloux); une des femelles a le gastre rougi comme *P. arechavaletai*.

***Podagritys (Podagritys) jordaonis* Leclercq, sp.n.**

Clé §§ 32, 52.

Holotype ♀: Brésil, São Paulo: Campos do Jordão, 23.XII.1944, F. Lane (São Paulo).

Allotype ♂: idem (São Paulo). Paratype ♀: Campos do Jordão, 1952, MA D'Andretta (Gembloux).

Le nom est un substantif au génitif, rappelant librement la provenance des types.

Ressemble fort à *P. terpenus* et *willinki* mais bien plus mélanique, différent aussi notamment par la plaque humérale brun sombre, et, remarquablement, par la sculpture fine, dense et homogène de la mésopleure, faite de microstries. Précisions utiles:

8,5-9 mm. Fémur 1: une tache jaune sous l'apex. Tibias 1-2 sombres, avec une ligne jaune \pm interrompue. Gena non saillante ventralement. Scutum très densément pointillé, sans intervalles appréciables. Enclos mat, microsculpté, avec des stries obliques courtes. Carène spiraculaire droite en bas, estompée vers le haut, surface précédente non striolée. Tergite II trapézoïde.

Le mâle a le flagelle pratiquement comme *terpenus*, donc avec le flagellomère 1 non saillant, ceci excluant l'idée qu'il s'agirait d'un *P. venturii* plus mélanique que ceux que j'ai déterminés ainsi.

Podagritys (Parechuca) longinodus (Spinola, 1851)

Physoscelus longinodus Spinola, 1851: 359. ♀. Chili.

Crabro chilensis Reed, 1894: 648. ♀. Chili.

Podagritys (Parechuca) longinodus in Leclercq, 1994: 240, 242, 246. ♀, ♂. Chili; Argentine.

Clé §§ 89, 131. Fig. 22.

Argentine: Chubut: P.N. Lago Puelo, 15 km S El Bolson, 3 ♂ 31.XII-7.I.1998, malaise trap near intendencia; 5 km N Lago Puelo, Hostal del Lago, 208 m, ♀ 21-22.II.1998, at hole in wooden shed, C. & M. Vardy (London).

Podagritys (Podagritys) lynchii (Holmberg, 1903)

Rhopalum lynchii Holmberg, 1903: 471. ♂. Argentine.

Crabro (Podagritys) pamparum Brèthes, 1913: 137. ♂. Argentine.

Podagritys (Podagritys) lynchii in Leclercq, 1981: 70, 73, 84. ♂, ♀.

Clé §§ 14, 41. Fig. 16.

Podagritys (Parechuca) magellanus Leclercq, 1957

Podagritys (Echuca) magellanus Leclercq, 1957 (22): 21. ♂. Argentine.

Podagritys (Parechuca) magellanus in Leclercq, 1994: 240, 242, 248. ♂, ♀. Argentine; Chili.

Clé §§ 89, 135. Fig. 28.

Podagritys (Parechuca) martini Leclercq, sp.n.

Clé § 108. Figs 35-38.

Holotype ♂: Pérou: Amazonas: Rodriguez de Mendoza, 1400 m, 27.V.1984, M. Cooper (London).

Paratypes, 5 ♂: Pérou: Amazonas: Rodriguez de Mendoza, 1400 m, ♂ 14.V.1982, M. Cooper (Cooper), idem, ♂ (Gembloux), idem, ♂ 17.V.1982 (Gembloux), idem ♂ 23.V.1984 (Cooper). Bolivia: La Paz: Chulumani, 1700 m, ♂ 26.III.1979, M. Cooper (London).

Le nom est le génitif du prénom Martin, choisi pour honorer Martin Cooper qui trouva les types de cette espèce extraordinaire.

Sans parenté évidente. Le flagelle sans échancrure, l'enclos limité en arrière et la couleur du tibia 3 rappellent *P. meloi*, mais c'est tout.

6,8-7 mm. Citrin: mandibule dès la base, scape sauf dorsalement. Jaune vif: patte 1 dès l'apex du trochanter, sauf les faces postérieures du fémur et du tibia, tarse 2. Tibia 2 brun jaune à la face interne. Tibia 3 brun marron, plus clair à la face interne et aux éperons. Pilosité minimale mais à remarquer au mésosternum, de chaque côté de la ligne médio-sternale: un carré de courte pubescence argentée.

Mandibule bidentée, dents subégales, milieu du bord interne avec un angle dentiforme faible. Clypeus sans dent latérale, lobe médian à peu près plat, assez large, trapézoïdal, bord: milieu nettement échancré, presque bidenté parce que c'est rentrant obliquement de chaque côté de l'échancrure. Distances oeil-insertion et inter-insertions nulles. Scape relativement grêle et long. Flagelle légèrement et régulièrement épaissi vers l'extrémité, son profil tout à fait régulier; flagellomères: 1 pas plus long que le pédicelle, une fois 1/3 plus long que large, 2 à peu près aussi long, 3 guère plus long que large. Sinus scapal bien concave, glabre et lisse. Front glabre et lisse, vu de côté: nettement saillant; sillon frontal profond; fossettes orbitales incertaines. Ocelles en triangle subéquilatéral; PO nettement moins que OO. Vertex lisse, bossu au milieu.

Gena extraordinaire, comme noté dans la clé (fig. 21). Latéralement, elle est lisse en haut mais entre l'oeil et l'échancrure, sa surface, à peu près aussi large que la mandibule, est microsculptée et pubescence, bordée d'ocre. Sous la tête (fig. 24), la fosse orale est courte, circulaire, avec de chaque côté, large et ocre, ce que Bohart & Menke (1976: 8-9) et Menke & Fernandez C. (1996: 10) appellent un « paramandibular process » joignant le clypeus, ce qui fait un « closed mandibular socket » bien plus distinct que chez les *Podagritys*, *Rhopalum* et autres Crabroniens ordinaires. Juste après la fosse orale, visibles aussi de profil, trois fortes dents remplacent l'hypostome, elles sont aussi larges que la mandibule apicalement, les deux latérales subtronquées, la médiane arrondie. Ces dents sont en fait l'aboutissement antérieur des trois carènes du pont hypostomien (Bitsch & Leclercq, 1997; midventral line de Bohart & Menke, 1976: 8-9). Chez les Crabroniens, ce pont entre l'hypostome et l'occiput est généralement très petit, sinon invisible; ici c'est une aire étonnamment grande, trapézoïdale et légèrement concave, élargie vers et étendue jusqu'à l'occiput; sa carène médiane est renforcée par des carinules courtes, perpendiculaires. La carène occipitale n'est pas continue ventralement: elle laisse donc floue la limite postérieure du pont hypostomien.

Collare, fig. 22: un grand rectangle à bord antérieur concave, angles antérieurs saillants latéralement, suivis d'une faible dépression; encoche médiane: un sillon profond. Propleure saillante, subconique. Scutum glabre, brillant, lisse (seulement quelques points très épars); notauli et ligne admédiane très visibles, bord postérieur microsculpté, vaguement microstriolé. Scutellum irrégulièrement microponctué et microstriolé. Mésopleure glabre et lisse en haut, 1/2 inférieure et mésosternum microponctué; carène épincémiale complète, sillon épisternal non crénelé en haut, nettement au milieu; aucune structure précoxale. Métapleure lisse, de même les côtés du propodeum presque entièrement. Enclos limité en arrière par un sillon crénelé, sa base non déprimée, vaguement microsculptée, avec ± 10 stries basales (les plus fortes presque aussi longues que le metanotum), reste de la surface bien lisse; carènes latéro-postérieures nettes, atteignant le stigmaté.

Gastre: segment I moyennement grêle, trois fois 1/2 plus long que sa largeur maximum au milieu du renflement postérieur. Tergite VII déprimé au milieu, non rebordé, avec une touffe de soies de chaque côté avant l'apex, celui-ci assez large, très légèrement concave. Sternite VII brun, plat, largement tronqué. Un paratype a les genitalia exposés; à première vue, c'est banal, ressemblant fort à ce qui est figuré pour *Rhopalum clavipes* par Bitsch & Leclercq (1993: 217); il faut peut-être remarquer le peigne de soies assez courtes, régulières, le long du bord des gonostyles.

Patte 1, fig. 20: fémur épais, plus large dans sa 1/2 antérieure, avec une échancrure médio-ventrale profonde; tibia assez robuste, sa face antérieure plate, quelques longues soies terminales du côté postérieur; basitarse bizarre, formant un crochet ouvert, articles suivants normaux. Tibia 2 élargi en bouclier, plus large que le fémur, aplati, presque concave à la face interne, avec quelques soies après la 1/2 du bord antérieur, à l'extrémité: quelques épines courtes, pas d'éperon. Basitarse 2 presque translucide, légèrement aplati, un peu plus large basalement, avec un peigne de soies moyennes le long du bord postérieur. Tibia 3 fortement renflé, quelques épines à la face externe, éperons épais, très courts. Basitarse 3 subcylindrique, un peu courbe, pointu à l'extrémité, article suivant aussi un peu courbe, nettement saillant à l'extrémité.

Ailes hyalines, nervures et stigma bruns; cellule marginale tronquée; segments basaux de la cellule submarginale dans un rapport proche de 1,4:1.

***Podagritys (Parechuca) matucanae* Leclercq, sp.n.**

Clé §§ 75, 119. Figs 10,31.

Holotype ♂: Pérou, Lima: Matucana, 2950 m, 7.V.1984, M. Cooper (London).

Allotype ♀: idem (idem).

Paratypes: idem, ♂, 2 ♀ (Cooper), ♀ (Gembloux). Amazonas: Chachapoyas, 2300 m, ♀ 17.III, ♂ 17.V.1984, M. Cooper (Cooper), ♀ 17.V.1984 (Gembloux).

Le nom est le génitif du nom de la localité d'où l'holotype vient.

Ressemble fort à *P. rhopaloides*. Précisions utiles, comparant à *rhopaloides*:

Mâle.- Mandibule bidentée, dent inférieure petite, bien en retrait. Clypeus, typiquement: bord aussi large, milieu tronqué, avec seulement une minuscule saillie médiane (holotype) ou visiblement bisinué (paratype de Matucana), séparé de la dent latérale pointue par une courbe un peu plus large. Le clypeus du paratype de Chachapoyas a le milieu du bord assez différent: tridenté, avec la dent médiane tronquée, de chaque côté: une dent triangulaire plus saillante. Flagelle nettement plus large; flagellomères blanc gris dessous, tous sauf le dernier; profil de 5-7 vraiment en scie. Scutum: points un peu plus fins. Mésopleure microsculptée presque mate, avec traces nettes de stries.

Femelle.- Mandibule unidentée. Clypeus, bord: dent médiane aussi large et épaisse, mais non parfaitement tronquée (légèrement arrondie). Gena: micropoints peu distincts, même contre l'articulation de la mandibule. Scutum: ponctuation uniformément dense. Mésopleure microsculptée et striolée, presque mate. Enclos semblablement variable, de peu à très distinctement striolé.

***Podagritys (Parechuca) meloi* Leclercq, sp.n.**

Clé §§ 88, 109.

Holotype ♂: Costa Rica: Zurqui, 10°04 N 84°01 W, 1500 m, 30.V.1996, *Miconia(?)* flowers, G.A.R. Melo (Melo coll., via Lawrence).

Allotype ♀: Costa Rica: San José: Bajo de la Hondura, 1300 m, 17.XI.1987, M. Cooper (London).

Le nom honore Gabriele A.R. Melo qui trouva l'holotype.

La cellule submarginale avec ses segments basaux subégaux comme dans le genre *Rhopalum*, le collare avec une encoche latérale et l'aire pygidiale de la femelle suggèrent une parenté avec *P. longinodus* mais il y a des différences importantes, notamment les particularités de l'enclos, l'omaulus vraiment caréniforme, l'absence de denticule ou de carinule précoxale et le flagelle du mâle épais et sans échancrure.

Mâle.- Dans la clé, comparé à *P. noguesus* et *P. quiacae* dont le flagelle est aussi sans échancrure, mais quand même assez différent. Si on ignorait cette analogie, la suite de la clé conduirait à une impasse à l'appel de *P. rufotaeniatum* ou de *P. neuqueni* aussi très différents déjà parce qu'ils ont l'enclos banal, non limité. Caractères significatifs non donnés dans la clé:

7 mm. Gstre: segment I largement brun; tergite II: 1/3 basal ferrugineux clair. Pattes noires sauf, brun clair: extrémité du coxa 3, fémurs distalement: 1-2 très étroitement, 3 plus largement, tibia 1 ± devant, tibia 2: une tache disto-ventrale, tibia 3 largement à la base et à la face interne, les éperons de tous les tibias, tarsi 1-3 (basitarse 3 seulement en dessous). Pilosité courte, indistincte sur le scutum.

Clypeus: lobe médian peu convexe, bord assez étroit, arqué. Sommet de la tête mat, à microsculpture extrêmement fine. Sillon frontal distinct; fossettes orbitales peu nettes: une courte ligne contre l'oeil; PO visiblement moins que OO. Carène occipitale arrêtée loin avant l'hypostome.

Collare: encoche médiane indistincte, encoche latérale distincte. Propleure pointue. Scutum et scutellum mats, à microsculpture extrêmement fine, ligne admédiane très fine. Mésopleure et propodeum voir la clé; mésopleure: sillon épisternal fortement crénelé, aucune trace de structure précoxale; carène spiraculaire distincte, surface précédente et métapleur presque lisses; carènes latéro-postérieures jusqu'aux 3/4 de la longueur du propodeum.

Gstre segment I nettement plus court que chez *P. longinodus*, renflement apical pas très large. Tergite VII plat, microsculpté, non rebordé, avec une touffe de soies assez longues, de chaque côté avant l'apex.

Ailes gris sombre, nervures et stigma noirs. Basitarse 1 non grêle, un peu aplati basalement.

Femelle.- Comme le mâle ou comme *P. longinodus* pour ce qui n'est pas noté dans la clé ou ci-après.

Gstre avec un peu moins de ferrugineux clair à la base du tergite II et à l'extrémité du fémur 3 et à la base du tibia 3.

Clypeus: lobe médian plutôt tronqué. Flagelle relativement court, flagellomère 1 pas plus long que le pédicelle, seulement une fois 1/5 plus long que large, 2 semblable mais un peu plus large, 3 pas plus long que large.

Aire pygidiale vaguement microsculptée en avant, sans bosse mais avec une carène médiane étroite, nette jusqu'à l'apex.

Podagritys (Parechuca) meridensis Leclercq, 1982

Podagritys (Parechuca) meridensis Leclercq, 1982: 254, 270. ♀. Venezuela.
Clé § 80.

***Podagritys (Podagritys) mirandae* Leclercq, 1981**

Podagritys (Podagritys) mirandae Leclercq, 1981: 72, 75, 85. ♀, ♂. Argentine: La Rioja.

Clé §§ 27, 29, 53, 54.

Argentine, Tucumán: La Quebradita, ca. Tafi del Valle, 2030 m, ♂, ♀ 27.XII.1979, L. Stange & J. Lotti (Gainesville), idem, ♂ (Gembloux).

***Podagritys (Podagritys) mollarus* Leclercq, 1981**

Podagritys (Podagritys) mollarus Leclercq, 1981: 75, 85. ♂. Argentine: Tucumán.
Clé §§ 31, 56.

Argentine, Salta: Bocolpa (sic ?), 2000 m, ♀ XII.1995 (Fritz); La Vira, ♂ I.1986 (Fritz); El Maray, ♂ I.1994, 2 ♂ I.1995 (Fritz), 2 ♂ I.1994 (Gembloux). L'holotype (♂) ne mesure que 6,5 mm, ces spécimens de Salta sont plus grands (près de 9 mm). La femelle restait inconnue.

***Podagritys (Parechuca) nebulosus* Leclercq, 1982**

Podagritys (Parechuca) nebulosus Leclercq, 1982: 254, 270. ♀. Ecuador. Proies.
Clé § 79.

***Podagritys (Parechuca) neuqueni* Leclercq, 1957**

Podagritys (Echuca) neuqueni Leclercq, 1957 (22): 11, 19. ♀, ♂. Argentine.

Podagritys (Parechuca) neuqueni in Leclercq, 1982: 253, 271; 1994: 241, 249. Argentine; Chili.

Clé §§ 91, 137. Figs 2, 26.

Argentine, Neuquen: 8 km N San Martin de los Andes, 1000 m, 2 ♂ 16-22.XI.1997, C. & M. Vardy (London); Chubut: P.N. Los Alerces, Lago Futalaufquén, 500 m, forest track, 44 ♂, 9 ♀ 14.XII.1997, l'un de ces mâles: var. à segment I du gastre remarquablement épais et sillon épisternal plus fortement crénelé que d'habitude, C. & M. Vardy (London), idem, 3 ♂, ♀ (Gembloux), idem, Villa Futalaufquén, 520 m, 2 ♀ 13-18.XII.1997, 15 km S El Bolson, 208 m, 31.XII-7.I.1998, C. & M. Vardy (London).

***Podagritys (Podagritys) nigriventris* (Brèthes, 1913)**

Crabro (Podagritys) nigriventris Brèthes, 1913: 138. Holotype ♂: Buenos Aires (Buenos Aires), examiné pour Leclercq, 1981.

Podagritys (Podagritys) concordius Leclercq, 1970: 277 (fig. 4: clypeus), 278. Holotype ♀, allotype ♂: Argentine: Entre Rios; paratype ♂: idem; paratype ♀: Brésil: Rio Grande do Sul (Pelotas). **Syn. n.** In Leclercq, 1981: 71, 74, 81: Argentine; Rio Grande do Sul; Uruguay.

Podagritys (Podagritys) nigriventris in Leclercq, 1951: 13 (♂: Misiones); 1957: 7, 13 (♂: Paraguay; Argentine; **nec** ♀); 1970: 279 (♂: Entre Rios; **nec** ♀ p. 277, fig. 5); 1981: 74, 85, ♂: Argentine; Pelotas (**nec** Curitiba ♂ = *sombratus*, **nec** ♀ = *apostolus*).

Clé §§ 18, 50.

J'avais cru voir deux mâles et deux femelles de *P. nigriventris* dans les quatre spécimens du Paraguay: San Bernardino que j'ai signalés en 1957. Il s'est avéré finalement que ces mâles sont effectivement des *nigriventris*, les femelles sont de l'espèce que j'ai appelée plus tard *P. apostolus*. Par ailleurs, l'examen de nouveaux matériaux m'a fait constater que les mâles ont le bord du clypeus variant de pratiquement tronqué à \pm nettement échancré au milieu, cela même chez des spécimens de même provenance; dès lors, il n'y a pas lieu de reconnaître une espèce *P. concordius*. Ainsi, on a maintenant des réponses adéquates aux questions que j'avais posées en 1981 (p. 85).

Argentine (tous Fritz et Gembloux), Córdoba: Copocabana, ♂; El Durazno, ♀. Corrientes: Ituzaingo, ♀ X.1981. Entre Rios: Dpto. Colón, Parque Nacional, 3 ♂, ♀ III.1973; Concordia, ♀; Federación, 2 ♂ XI.1979; Salto Grande, 6 ♂ IX.1978; Ubajay, 2 ♂, 2 ♀ XII.1979. Misiones: Punto Esparanza, 6 ♂, ♀ X.1978.

***Podagritys (Parechuca) noguesus* Leclercq, 1982**

Podagritys (Parechuca) noguesus Leclercq, 1982: 261, 271. ♂, ♀. Argentine.

Clé §§ 95, 110. Figs 12, 19.

Argentine: Salta: El Alisal, ♂ I.1993, 2 ♂ I, ♂, ♀ XI.1994 (Fritz), ♂ I.1993, ♂ I.1994 (Gembloux).

(*Crabro pamparum* Brèthes, 1913. **Syn.** de *lynchii* Holmberg, 1903).

***Podagritys (Parechuca) paractus* Leclercq, 1982**

Podagritys (Parechuca) paractus Leclercq, 1982: 254, 272. ♂. Bolivie.

Clé § 115.

Bolivie: Yungas Chapara Paracti, 2200 m, 3 ♂ II.1976 (Fritz), idem, 2 ♂ (Gembloux).

***Podagritys (Parechuca) pasconus* Leclercq, 1982**

Podagritys (Parechuca) pasconus Leclercq, 1982: 263, 272. ♀. Pérou.

Clé §§ 98, 130.

Colombie, Valle: Lago Calima, 3 mi. behind Dam Tropical Wet Forest, ♀, 16.VII.1975, R.C. Wilkerson (Gainesville) - diffère de l'holotype par le gastre bicolore: moitié de I ocre clair, base de II ferrugineuse. Ecuador, Morana Santiago: Maca, 1000 m, ♂ 11.V.1967, M. Cooper (Gembloux), gastre et pattes mélaniques comme l'holotype; Pichincha: Tahoapi, ♀ 10.VI.1994, M. Rodriguez (Cooper) a aussi le gastre bicolore, et citrins: pattes 1-2 principalement, trochanter 3 et large anneau basal au tibia 3.

(*Rhopalum patagonicum* Holmberg, 1903. **Syn.** de *P. gayi* Spinola, 1851).

***Podagritys (Parechuca) pecunius* Leclercq, 1982**

Podagritys (Parechuca) pecunius Leclercq, 1982: 264, 265, 272. ♂, ♀. Argentine; Chili. In Leclercq, 1994: 241, 242.

Clé §§ 104, 145. Fig. 25.

Paraguay: San Pedro Carumbe, ♀ 10.I-10.II.1964, B. Malkin (São Paulo). Argentine, Catamarca: Punta Balasto, 2 ♂ II.1994 (Fritz), idem, ♂ (Gembloux). Jujuy: Tilcara, ♂ II.1992, L. Peña (Gembloux). Rio Negro: Lamarque, ♀ (Fritz), idem, ♀ I.1974 (Gembloux); Choele Chole, ♂ I.1982 (Fritz). Salta: Cuesta Obispo, 2500 m, ♀ II.1984 (Fritz), Rosario Lerma, ♂ XI.1984 (Fritz), 2 ♂ XI.1992, 2 ♂ XII.1993, 2 ♂ I.1994, ♂ XI.1994 (Fritz), idem, ♂, ♀ XI.1992 (Gembloux); El Maray, ♂ II.1994 (Fritz). Tucumán: La Quebradita, ca. Tafi del Valle, 2 ♂, ♀ 27.XII.1979, L. Stange & J. Lotti (Gainesville), idem, ♂, ♀ (Gembloux).

***Podagrītus (Parechuca) picchusus* Leclercq, 1982**

Podagrītus (Parechuca) picchusus Leclercq, 1982: 261, 264, 265, 273. ♀, ♂. Pérou: Machu Picchu.
Clé §§ 104, 145.

Pérou: Amazonas: Chachapoyas, 2300 m, 6 ♂ 17.III, 2 ♂ 24.III, ♂ 25.III, ♂ 28.III, 2 ♂ 17.V, ♀ 15.VI, avec sa proie un *Empididae*, 5 ♂, ♀ 23.XI, ♂ 26.XI, ♂ 3.XII.1984, M. Cooper (Cooper), idem, ♀ 14.III, 2 ♂ 17.III, ♂ 23.XI.1984, M. Cooper (Gembloux).

***Podagrītus (Parechuca) pius* (Strand, 1910)**

Crabro (Rhopalum) pius Strand, 1910: 154. ♀. Paraguay.

Podagrītus (Echuca) geraesae Leclercq, 1951 (34): ♀. Brésil.

Podagrītus (Parechuca) pius in Leclercq, 1982: 264, 273. ♀, ♂. Paraguay; Argentine; Brésil; Colombie; Ecuador; Pérou.

Clé §§ 93, 102, 143.

Argentine, Entre Rios: Palmar Colon, ♂ XII.1974 (Fritz); Tucuman: Tafi, 2400 m, ♂ II.1986, M. Fritz (Gembloux). Bolivie: La Paz: Chuluma, 1600 m, ♂ 22.III.1990, M. Cooper (Cooper); Tarija, 1865 m, ♂, 2 ♀ 1-3.III.1990, M. Cooper (Cooper), idem ♀ (Gembloux). Brésil: S.P.: Campinas, Bosque de Jequitibas, ♀ 28.X-10.XI.1986, ♂ 24.XI-11.XII.1986, A. Ruzszyk (Lawrence); Ypiranga, ♀ X.1926, H. Luederwaldt (São Paulo); Paraná: Curitiba, 2 ♂, ♀ XII.1955, ♂ 13.V.1956, C.D. Michener (Lawrence). Colombie, Merida: Mucuruba, *Alnus* forest, ♀ 29.VI.1991, C. Porter & L. Stange (Gainesville) - pattes très sombres: tarse 2 et patte 3 entièrement, mais jaune habituel aux fémurs 1-2. Ecuador: Chimborazo: Riobamba, 2400 m, 7 ♂, 3 ♀ 29.IV.1987, M. Cooper (Cooper), idem, ♀ (Gembloux); Tungurahua: Baños, 2100 m, ♂ 22.IV.1987, 2200 m, ♂, 2 ♀ 3.V.1987, M. Cooper (Cooper). Pérou: Amazonas: Chachapoyas, 2300 m, ♀ 25.V.1982, ♂ (in entrance of burrow in sandy bank), ♀ 14.III, ♂, ♀ 17.III, ♂, 2 ♀ 24.III, ♂ 25.III, ♂ 28.III, ♂ 23.XI.1984, M. Cooper (Cooper), idem, ♂ 24.III.1984 (Gembloux); Rodriguez de Mendoza, 1400 m, ♀ 23.V, 2 ♀ 27.V.1984, M. Cooper (Cooper), idem ♀ 23.V.1984 (Gembloux). Venezuela: Mérida: 3 km S Lagunillas, ♀ var., 20.VII.1988, C. Porter & L. Stange (Gainesville); Mérida: Mucuruba, *Alnus* forest, ♀ var., 29.VI.1991, C. Porter & L. Stange (Gainesville), ces deux femelles ont les pattes très sombres: tarse 2 et patte 3 entièrement, mais la tache jaune habituelle aux fémurs 1-2, elles ont aussi, surtout la première, les angles du collare peu mais visiblement saillants, ce qui a justifié l'appel de l'espèce au § 88 de la clé.

Les spécimens de Bolivie, Tarija, ont le collare un peu plus massif que les autres vus, ils sont aussi parmi les moins mélanisés, avec la plaque humérale roux aussi clair que la tegula, gastre avec plus de rougeâtre (milieu du tergite I, sternite I, base du tergite II, III presque entièrement); en outre, le mâle a le flagelle un peu plus épais que normalement. Le mâle d'Argentine, Tafi, a aussi la plaque humérale roux aussi clair que la tegula (comme celui de Jujuy signalé en 1982), il est aussi le plus petit spécimen vu.

***Podagritys (Podagritys) pizarus* Leclercq, 1957**

Podagritys (Podagritys) pizarus Leclercq, 1957 (46): 8, 14. ♂. Argentine. In Leclercq, 1981: 70, 73, 86. ♂, ♀. Argentine; Brésil.

Clé §§ 16, 42. Fig. 17.

Argentine, Entre Rios: Dpto.Colon, Parque Nacional, 2 ♀ III.1973 (Fritz), idem ♀ (Gembloux).

***Podagritys polybia* Schrottky, 1909 (Paraguay). Syn. de ?**

Copie de la description, p. 21 du tiré à part:

« ♀. Niger, capite cubico; oculis clypeus versus valde convergentibus, magnis, haud emarginatis; clypeo aureo-sericeo, antice foveolato, foveola glabra; antennis inter se pauce, ab oculis haud remotis, scapo antice flavo, elongato; flagelli articulo secundo reliquis haud longiore; fronte verticeque crebre ruguloso-punctatis; ocellis in triangulo rectangulari dispositis magis ab oculis quam inter se remotis. Thorace crebre ruguloso-punctato; scutellis flavis; segmento medio subtiliter sculpturato, albido-sericeis, callis humeralibus flavis; pedibus nigris, tibiis fusco-ferrugineis, tarsis partim quoque; tegulis testaceis, alis hyalinis, venulis fuscis, cellula radiali truncata, appendiculata, nerv. rec. primo a cellula cubitali ante apicem accepto. Abdomine nigro, brevissime sericeo, petiolo ferrugineo-variegato, segmento secundo lateribus aliquandam ferrugineis; epipygio triangulari, setoso, lateribus carinulatis. Long. 10 mm., lat. abdom. 1,5 mm. Paraguay (Puerto Bertoni).

La posición sistemática de este especie tan parecida en colores á *Polybia scutellaris* White es cerca de *Podagritys venturii* (Schrottky); la hemos encontrado frecuentemente sobre barrancos arenosos registrando los agujeros hechos probablemente por otros himenopteros. »

***Podagritys (Parechuca) porteri* Leclercq, 1982**

Podagritys (Parechuca) porteri Leclercq, 1982: 257 (§ 21, 23), 273. ♀, ♂ Argentine: Tucuman.

Clé §§ 72, 115.

Argentine, Tucuman: 4 km W Tafi del Valle, 2300 m, *Alnus* forest, 2 ♂ 18.II.1967, L. Stange (Los Angeles). Bolivie: Cochabamba: Cochabamba, 2600 m, ♂ 20.III.1982, M. Cooper (Cooper).

***Podagritys (Parechuca) quiacae* Leclercq, 1892**

Podagritys (Parechuca) quiacae Leclercq, 1982: 262, 263, 274. ♀, ♂. Argentine.

Clé §§ 100, 110.

Argentine, Salta: Cuesta Obispo, 3600 m, ♀ III.1985, ♀ III.1986 (Fritz), idem, ♀ III.1985 (Gembloux); Alturas Amblayo, 3200 m, ♀ I.1987 (Fritz). Bolivie, La Paz: Unduavi, Yunga La Paz, 3200 m, 3 ♂ XII.1984, L. Penã (New York), idem, ♂ (Gembloux) - var. à pattes sombres et gaster moins largement rougeâtre.

***Podagritys (Parechuca) rhopaloides* Leclercq, 1951.**

Podagritys (Echuca) rhopaloides Leclercq, 1951 (34): 2. ♂, ♀. Ecuador.

Podagritys (Parechuca) rhopaloides in Leclercq, 1982: 253, 256, 274. Ecuador.

Clé §§ 82, 121.

Ecuador: Imbabura: Chachimbiro, 10 km SW Salinas, 2000 m, ♂, 2 ♀ 20.VI.1987, M. Cooper (Cooper), idem ♀ (Gembloux); Colpta, Guayaquil, km 25, ♀ VIII.1986, Onore (Cooper).

Pérou: Lima: Matucana, 2950 m, 2 ♀ var., M. Cooper (Cooper), prises dans la même localité que les types de *P. matucanae*. Tenues pour des *P. rhopaloides* à cause de l'absence de parties citrin-éburné et de la ponctuation: bien distincte à la gena, relativement forte au scutum. Mais rappelle *matucanae* par le gastre rougeâtre dès le 1/3 apical du segment I et la mésopleure plutôt mate, visiblement microsculptée et striolée. Clypeus: les trois dents sont arrondies, les latérales peu saillantes. Au scutum, vers le milieu, maints intervalles sont bien plus grands que les points, mais non très épars comme chez *P. acollae*.

Podagritys (Parechuca) risettus Leclercq, 1982

Podagritys (Parechuca) risettus Leclercq, 1982: 255, 275. ♂ Colombie.

Clé § 123.

Chili: Calama, ♂ I.1995 (Fritz), nouveau pour la faune du Chili. Brésil, Parà: lower Rio Liberdade, ♂ 28.VIII.1956, D. Dias (Lawrence), var. à pilosité plus forte que dans les populations plus occidentales.

Podagritys (Parechuca) riveti (Strand, 1911)

Crabro (Rhopalum) riveti Strand, 1911: 152. ♂. Ecuador.

Podagritys (Parechuca) riveti in Leclercq, 1982: 253, 254, 275. ♀, ♂. Colombie; Ecuador.

Clé §§ 80, 121.

Colombie, Boyacá: Santuario Iguaque, Chaina, 2600 m, ♂, 12.I.1991, C. Sarmiento leg. & coll., idem, ♂ (Gembloux), Esterillal, 2600 m, ♀ 16.I.1991, C. Sarmiento leg. & coll., qui a observé des nids dans le sol et des proies; une partie de celles-ci accompagnaient la femelle que j'ai vue, c'étaient des Diptères de petites tailles dont plusieurs *Bibionidae*; Sarmiento (1993: 8) mentionne aussi des Homoptera *Issidae* et des Diptera *Ceratopogonidae* et *Syrphidae*.

Podagritys (Parechuca) rozeni Leclercq, 1982

Podagritys (Parechuca) rozeni Leclercq, 1982: 255, 275. ♂, ♀. Ecuador.

Clé §§ 72, 114.

Podagritys (Parechuca) rufotaeniatus (Kohl, 1905)

Crabro rufotaeniatus Kohl, 1905: 353. ♂. Chili.

Podagritys (Echuca) getricus Leclercq, 1957 (22): 12, 16. ♀, ♂. Chili.

Podagritys (Parechuca) rufotaeniatus in Leclercq, 1982: 262, 275; 1994: 241, 249.

Chili: Argentine.

Clé §§ 93, 128. Fig. 23.

Argentine, Rio Negro: isla Victoria, ♂ III.1971, Naumann (Fritz).

Podagritys (Parechuca) sellosus* Leclercq, 1982Podagritys (Parechuca) sellosus* Leclercq, 1982: 262, 276. ♂. Brésil.

Clé § 132. Fig. 11.

Podagritys (Podagritys) sericinus* Leclercq, 1981Podagritys (Podagritys) sericinus* Leclercq, 1981: 69, 71, 86. ♂, ♀. Argentine; Uruguay (?).

Clé §§ 10, 24,46.

Podagritys (Podagritys) sombratus* Leclercq, 1951Podagritys (Podagritys) nigriventris sombratus* Leclercq, 1951 (34): 12. ♂. Brésil.*Podagritys (Podagritys) sombratus in* Leclercq, 1981: 70, 74, 86. ♂, ♀. Brésil.

Clé §§ 11, 50.

Brésil, Paraná: ♀ XI.1938, Claretianc (São Paulo), 5 ♂ IX.1955, C.D. Michener (Lawrence), ♂ XII.1955 (Gembloux), ♂ 5.II.1963, W.D. Hamilton (London); San José dos Pinhais, 5 ♂ IX.1955, C.D. Michener (Lawrence), ♂ (Gembloux). Santa Catarina: Canoinhas ♀ 15.VII.1960, L. Wzorek (São Paulo). São Paulo: Campos do Jordão, ♂ 5.II.190, Luederwaldt (São Paulo), ♂ 14.XII.1944, F. Lanc (São Paulo).

Podagritys (Parechuca) sorbicus* Leclercq, 1957Podagritys (Echuca) sorbicus* Leclercq, 1957 (22): 12, 17. ♀, ♂. Chili; Argentine.*Podagritys (Parechuca) sorbicus in* Leclercq, 1982: 260, 276; 1994: 241, 242, 250.

Clé §§ 92,139. Fig. 30.

Argentine, Chubut: P.N. Lago Puelo, 15 km S El Bolson, ♂ 31.XII-7.I.1998, C. & M. Vardy (London); Rio Negro: 9 km NE El Bolson, Granja Larix, 300 m, 21 ♂, 28 ♀ 8-11.XII.1997, *Baccharis*, C. & M. Vardy (London), idem, 2 ♂, 2 ♀ (Gembloux).

Podagritys (Parechuca) subandinus* Leclercq, 1982Podagritys (Parechuca) subandinus* Leclercq, 1982: 259, 277. ♂. Pérou.

Clé § 118.

Podagritys (Parechuca) taficus* Leclercq, 1982Podagritys (Parechuca) taficus* Leclercq, 1982: 263, 264, 277. ♂, ♀. Argentine.

Clé §§ 102, 141.

Argentine, Salta: Cuesta Obispo, 3600 m, 3 ♂ 15.III.1985, (Fritz), idem, 3 ♂ (Gembloux), 2 ♂ II.1986 (Fritz), 2 ♂ I-II.1987 (Fritz), idem, ♂ (Gembloux), Alturas Amblayo, ♂ I.1987 (Fritz), idem, ♂ (Gembloux); ♂ II.1994 (Fritz), Recoipe, 2000 m, ♀ XII.1985 (Fritz); Cuesto Obispo, Chicoana, 3000 m, 2 ♂ 1.II.1991, L. Scaramozzino (Torino), idem, ♂ (Gembloux).

Podagritys (Parechuca) teresoides* Leclercq, 1982Podagritys (Parechuca) teresoides* Leclercq, 1982: 261, 277. ♀. Uruguay; Argentine.

Clé § 96.

***Podagritys (Parechuca) teresus* Leclercq, 1982**

Podagritys (Parechuca) teresus Leclercq, 1982: 260, 277. ♂, ♀ Brésil.
Clé §§ 94, 124. Fig. 13.

Argentine, Corrientes: Ituzaingo, 4 ♂ X.1981, ♀ I.1982, ♀ X.1985 (Fritz), 2 ♂ X.1981 (Gembloux).

***Podagritys (Podagritys) terpenus* Leclercq, 1957**

Podagritys (Podagritys) terpenus Leclercq, 1957 (46): 3, 16. ♂, ♀. Argentine. In 1981: 72, 75, 87.
Clé §§ 29, 31, 55, 57, 58.

Argentine, Catamarca: Punca Balasto Arriagada, ♂ II.1995 (Fritz). Jujuy: Volcan, ♂ II.1984 (Fritz); Huacalera, 17 km N Talcaira, 2800 m, ♀ 6.I.1972, D.J. Brothers (Lawrence); Humahuaca, 2 ♂ II.1991, l'un nettement plus petit que l'autre, P.L. Scaramozzino (Torino). Salta: Recoipe, 2000 m, ♀ XII.1985 (Fritz), idem, ♀ (Gembloux); El Golgota, Ing. Maury, ♀ XII.1986 (Fritz), idem, ♀ (Gembloux); Tastil, 3000 m, ♀ III.1986 (Fritz), 2 ♂ III.1987 (Fritz), idem ♂ (Gembloux); El Alisal, ♀ XI.1994 (Fritz).

***Podagritys (Parechuca) tucumanus* Leclercq, 1982**

Podagritys (Parechuca) tucumanus Leclercq, 1982: 259, 278. ♀, ♂. Argentine: Tucumàn.
Clé §§ 74, 118. Fig. 20.

***Podagritys (Parechuca) valdiviae* Leclercq, 1957**

Podagritys (Echuca) valdiviae Leclercq, 1951 (34): 7. ♀, ♂. Chili.
Podagritys (Echuca) almagrus Leclercq, 1957 (22): 12, 15. ♀. Argentine.
Podagritys (Parechuca) valdiviae in Leclercq, 1982: 258, 278; 1994: 241, 242, 251.
Clé §§ 85, 140. Fig. 27.

Argentine, Rio Negro: El Bolson, ♀ III.1956, A. Kovacs (Los Angeles); Rio Negro: El Bolson near plaza, 280 m, ♂ 9.XII.1997, C. & M. Vardy (London); Chubut: P.N. Los Alerces, Rio Desaguadero, 2 km NE Villa Futalaufquén, 520 m, ♂ 18.XII.1987, Villa Futalaufquén, 520 m, 12 ♂, ♀ 13-18.XII.1997, C. & M. Vardy (London), idem, ♂ (Gembloux), P.N. Lago Puelo, 15 km S El Bolson, 208 m, ♂, 4 ♀ 31.XII-7.I.1998, C. & M. Vardy (London), idem ♀ (Gembloux).

***Podagritys (Chilichuca) valenciai* Fritz, 1971**

Podagritys (Podagritys) valenciai Fritz, 1971: 113. ♂, ♀. Chili; Argentine. In Leclercq, 1981: 67, 76; 1994: 242, 251.
Clé § 63.

Argentine, Chubut: P.N. Los Alerces, Villa Futalaufquén, 520 m, ♂ 13-18.XII.1998, C. & M. Vardy (London). Santa Cruz: P.N. Perito Moreno, Est. La Oriental, 840 m, 2 ♀ 14-17.II.1998, C. & M. Vardy (London).

***Podagritys (Podagritys) venturii* (Schrottky, 1902)**

Crabro venturii Schrottky, 1902: 114. ♂. Buenos Aires.

Podagritys (Podagritys) venturii in Leclercq, 1981: 71, 75, 87. ♂, ♀. Argentine; Brésil; Uruguay.
Clé §§ 24, 62.

Argentine, Buenos Aires: San Clemente de Tuyu, 2 ♂ (Fritz). Corrientes: Ytuzaingo, ♂, 2 ♀ IX.1992 (Fritz), idem, ♀ (Gembloux). Entre Rios: Salto Grande, ♀ VII.1968 (Fritz), 12 ♂, 2 ♀ IV.1978 (Fritz; Gembloux); Federación, 2 ♂ XI.1979 (Fritz; Gembloux), var. à scutellum immaculé, dès lors difficilement séparé de *terpenus* qui cependant diffère assez par la sculpture irrégulière de l'enclos et par le gastre bicolore.

Podagritys (Chilichuca) virtanus Leclercq, 1981

Podagritys (Chilichuca) virtanus Leclercq, 1981: 67, 78. ♀, ♂. Chili. In Leclercq, 1994: 243, 252.
Clé §§ 64.

Argentine, Chubut: P.N. Los Alerces, Laguna Larga, 5 km E Villa Futalaufquén, 927 m, ♀ 16.XII.1997, C. & M. Vardy (London).

Podagritys (Parechuca) wilkersoni Leclercq, sp.n.

Clé § 99.

Holotype ♀: Colombie: Dpto. Valle: Lago Calima, 3 mi. behind dam, tropical wet forest, 16.VII.1975, R.C. Wilkerson (Florida State Collection of Arthropods, Gainesville).

Paratype ♀: idem (idem).

Le nom honore R.C. Wilkerson qui trouva les types.

Très proche de *P. fulvohirtus*, unique dans le genre par la mandibule tridentée. Au prescrit de la clé, je dois ajouter:

Mandibule largement jaune le long du bord interne, son apex nettement tridenté parce qu'il y a une dent distincte, légèrement en retrait, au bord interne. Clypeus, lobe médian: denticule médian plus saillant. Front: microsculpture un peu plus forte, à reflet bleu; sillon frontal distinct. Mésopleure: points certes très fins mais plus nets, pas très denses. Propodeum plus nettement microsculpté, à reflet verdâtre; carène précédant le stigmaté moins forte. Aire pygidiale plus étroite basalement, à côtés bien droits, à ponctuation plus forte.

L'hypothèse que le mâle serait ce que j'ai appelé *P. caelebs* est rejetée en considérant notamment que *caelebs* a le sillon frontal pratiquement absent, la pilosité du mésothorax bien plus courte, la carène épincémiale plus saillante, la base de l'enclos sans stries, les carènes latéro-postérieures du propodeum bien plus courtes.

Podagritys (Podagritys) willinki Leclercq, 1957

Podagritys (Podagritys) willinki Leclercq, 1957 (46): 3, 15. ♂, ♀. Argentine. In Leclercq, 1981: 72, 75, 88.
Clé §§ 32, 57.

Argentine, Rio Negro: Darwin ♂, ♀ XII.1984 (Fritz).

***Podagritys (Podagritys) ypirangae* Leclercq, sp.n.**

Podagritys (Podagritys) apostolus in Leclercq, 1981: 71, 79 (♀ paratype: São Paulo; nec ♂).

Clé §§ 18, 48.

Holotype ♀: Brésil, São Paulo: Ypiranga, I.1990 (São Paulo).

Allotype ♂: Brésil, Paraná: Curitiba, 15.XII.1955, C.D. Michener (Lawrence).

Paratype ♂: idem (Gembloux).

Toutes les différences trouvées avec *P. catharinae*, *cynericus* et *nigriventris* sont notées dans la clé.

Summary

At least 79 taxa (species and subspecies) occur in Latin America. A key to them is provided. Two subgenera, *Podagritys* s.str. and *Chilichuca* Leclercq, 1981 are easily defined; a third subgenus, *Parechuca* Leclercq, 1970 is admitted though not so easily defined mainly because it includes several species which challenge the separation of *Podagritys* s.l. from *Rhopalum* Stephens.

10 species are sp. n.: *Podagritys alisalis* (Argentina), *caelebs* (Peru), *corrientis* (Argentina), *ecuadoris* (Ecuador), *jordaonis* (Brasil), *martini* (Bolivia; Peru), *matucanae* (Peru), *meloï* (Costa Rica), *wilkersoni* (Colombia), *ypirangae* (Brasil).

N. syn.: *Podagritys clarus* Leclercq, 1957 = *Crabro heterocerus* Mantero, 1901 = *Podagritys heterocerus* (Mantero, 1901) comb. n.; *Podagritys concordius* Leclercq, 1970 = *Podagritys nigriventris* (Brèthes, 1913).

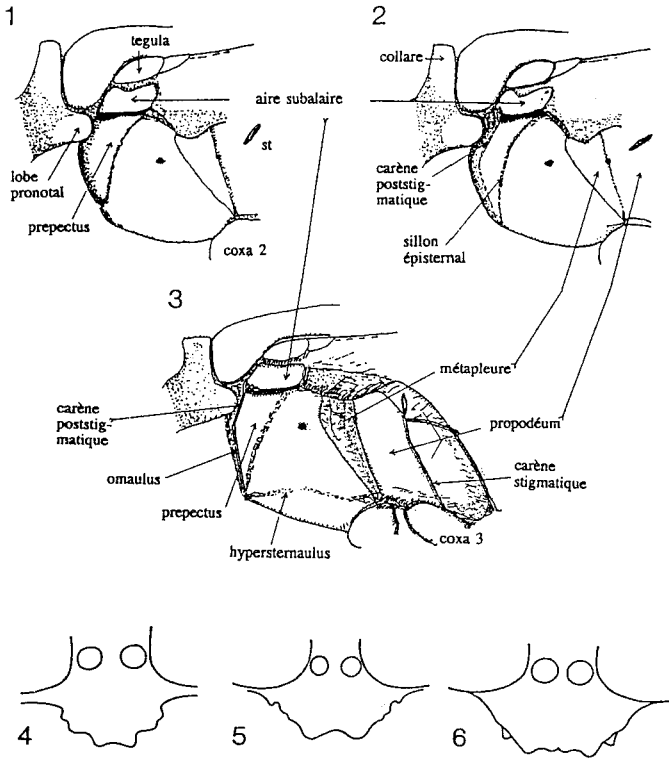
The following names are available for two species of *Podagritys* so far not identified: *Rhopalum bruchi* (Schrottky, 1909; Catamarca) and *Podagritys polybia* Schrottky (1909; Paraguay); their description is reproduced in the present paper.

Bibliographie

Références plus anciennes: voir dans Leclercq (1994) et Pulawski (1995).

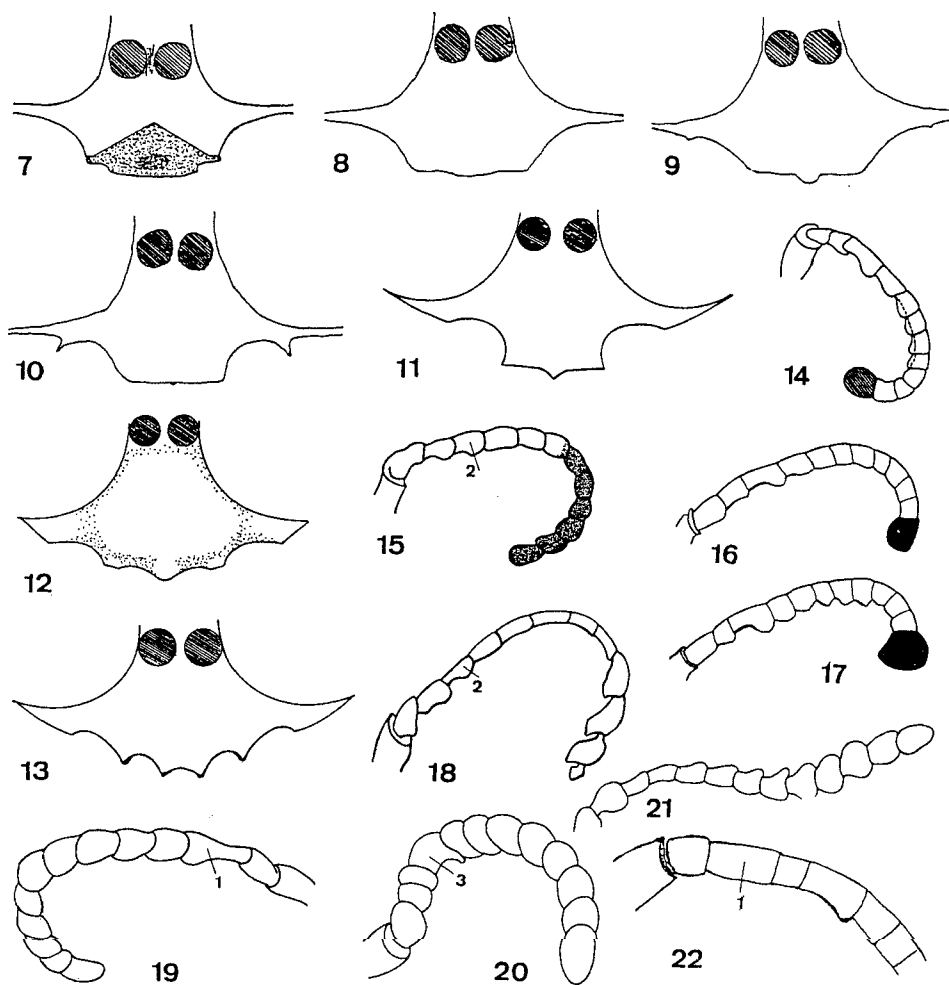
- BITSCH, J. & LECLERCQ, J., 1993.- Hyménoptères Sphecidae d'Europe occidentale. Volume I: Généralités. *Faune de France*, **79**, 325 pp.
- BOHART, R.M. & MENKE, A.S., 1976.- Sphecid Wasps of the World: a generic Revision. *University of California Press*, Berkeley & Los Angeles, x + 695 pp.
- BRETHES, J., 1909.- Himenopteros nuevos de las Repùblicas del Plata y del Brasil. *Anales del Museo Nacional de Buenos Aires* (3), **12**: 49-69.
- BRETHES, J., 1913.- Himenopteros de la América Meridional. *Anales del Museo Nacional d'Historia Naturale*, **24**: 35-165.
- FRITZ, M.A., 1971.- Nuevas especies sudamericas de *Podagritys* Spinola (Hym., Sphecidae, Crabroninae). *Revista de la Sociedad Entomologica Argentina*, **33**: 109-114.
- HARRIS, A.C., 1994.- Sphecidae (Insecta: Hymenoptera). *Fauna of New Zealand*, Lincoln, Canterbury, New Zealand, **32**, 116 pp.

- LECLERCQ, J., 1951.- Contribution à l'étude des Crabroniens néotropicaux appartenant au genre *Podagritys* (Spinola, 1851) (Hymenoptera Sphecidae). *Institut royal des Sciences naturelles de Belgique, Bulletin*, **27**, n° 34, 18 pp.
- LECLERCQ, J., 1957.- Recherches systématiques et taxonomiques sur le genre *Podagritys* (Hym. Sphecidae, Crabroninae). II. Introduction à l'étude des espèces sud-américaines et révision des sous-genres *Echucoides* et *Echuca*. *Institut royal des Sciences naturelles de Belgique, Bulletin*, **33**, n° 22, 23 pp.
- LECLERCQ, J., 1957.- Idem. III. Révision des *Podagritys* subg. *Podagritys*. *Institut royal des Sciences naturelles de Belgique, Bulletin*, **33**, n° 46, 18 pp.
- LECLERCQ, J., 1970.- Quelques *Podagritys* d'Australie et d'Amérique du Sud (Hymenoptera Sphecidae, Crabroninae). *Bulletin des Recherches agronomiques de Gembloux*, **5**: 271-280.
- LECLERCQ, J., 1970.- Crabroniens du genre *Rhopalum* trouvés en Amérique du Sud. *Bulletin de la Société Royale des Sciences de Liège*, **39**: 85-104.
- LECLERCQ, J., 1981.- *Podagritys (Chilichuca) brieni* sp.n. et 27 autres espèces de *Podagritys* de l'Amérique du Sud. *Annales de la Société royale zoologique de Belgique*, **111**: 65-88.
- LECLERCQ, J., 1982.- Identification de 39 espèces de *Podagritys* Spinola sous-genre *Parechuca* Leclercq trouvées en Amérique du Sud. *Annales de la Société royale zoologique de Belgique*, **112**: 251: 279.
- LECLERCQ, J., 1994.- Crabroniens du Chili des genres *Podagritys* Spinola, 1851, et *Rhopalum* Stephens, 1829 (Hymenoptera: Sphecidae). *Bulletin et Annales de la Société royale belge d'Entomologie*, **130**: 231-265.
- LECLERCQ, J., 1997.- Hyménoptères Sphécides Crabroniens d'Australie du genre *Rhopalum* Stephens, 1829. *Notes fauniques de Gembloux*, **32**, 101 pp.
- LECLERCQ, J., 1998.- Hyménoptères Sphécides Crabroniens d'Australie du genre *Podagritys* Spinola, 1851. *Entomofauna*, **19**: 1-22.
- LYDEKKER, R., 1896.- A geographic history of Mammals. *Cambridge University Press*.
- MANTERO, G., 1901.- Descrizione di alcune specie nuove di Imenotteri Scavatori provenienti dal Rio Santa Cruz in Patagonia. *Bolletino della Società Entomologica Italiana*, **33**: 197-203.
- MENKE, A.S. & FERNANDEZ C., F., 1996.- Claves ilustradas Pará las subfamilias, tribus y géneros de esfecidos neotropicales (Apoidea: Sphecidae). *Revista de Biología Tropical*, **44**, supplément 2, 68 pp.
- SARMIENTO, C.E., 1993.- Abejas y avispas (Hymenoptera: Apidae, Vespidae, Pompilidae y Sphecidae) del Santuario Nacional de Flora y Fauna de Ilaque, Boyacá, Colombia. *Bolletino del Museo Entomologico, Universidad del Valle*, **1** (2): 1-11.
- SCHROTTKY, C., 1902.- Neue argentinische Hymenopteren. *Anales del Museo Nacional de Historia Natural de Buenos Aires* (3), **1**: 91-117.
- SCHROTTKY, C., 1909.- Himenópteros de Catamarca. *Anales de la Sociedad Científica de Argentina*, **68**: 233-272.



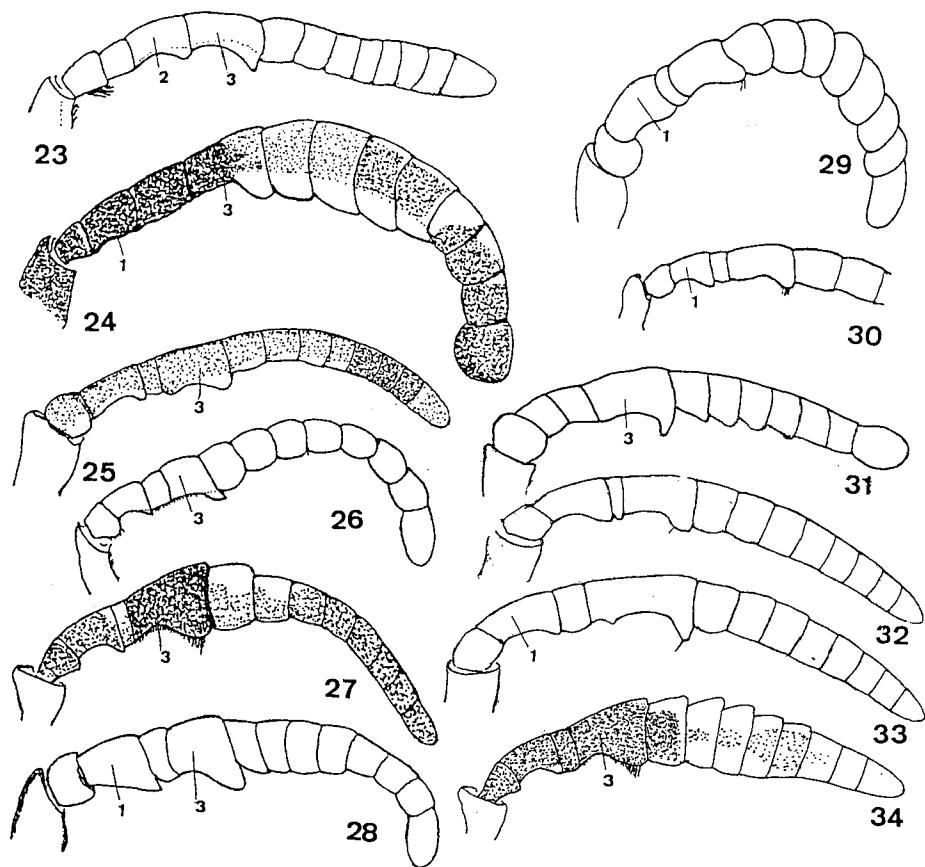
Figs 1-3: thorax, face latérale. 1: *Rhopalum brevinodum*, carène épincnémiale nulle. 2: *Podagritys (Parechuca) neuqueni*, carène épincnémiale avec seulement la carène poststig-matique distincte. 3: *P. (Podagritys) gayi*, prepectus avec une aire omaulale bien limitée parce que la carène épincnémiale est complète: carène poststig-matique et omaulus distincts; propodeum avec carène stig-matique et carène dorso-latérale distinctes. D'après Leclercq (1994), un peu modifié.

Figs 4-6; clypeus, mâles, de Fritz (1971). 4: *P. catharinae*; 5: *P. aricae carrascoi*; 6: *P. bordai*.

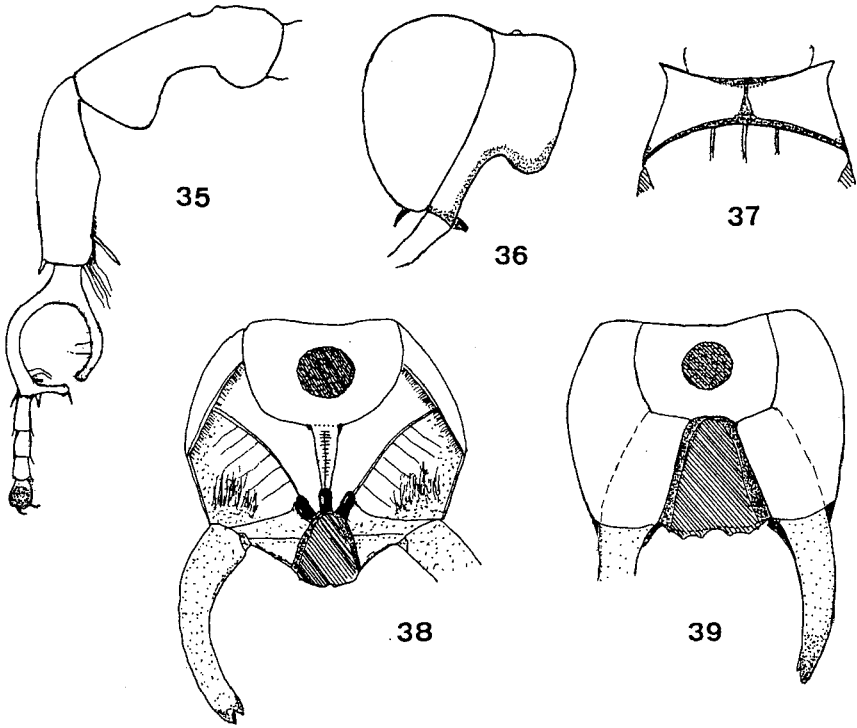


Figs 7-13: clypeus. 7: *Podagritypus colchagae* ♀; 8: *P. ecuadoris* sp. n. ♂; 9: *P. caelebs* sp. n. ♂; 10: *P. matucanae* n.sp. ♂; 11: *P. sellosus* ♂; 12: *P. noguesus* ♂; 13: *P. (Parechuca) teresus* ♀.

Figs. 14-22: flagelle, mâles. 14: *P. catharinae* (de Fritz, 1971); 15: *P. erythropus erythropus*; 16: *P. lynchii*; 17: *P. pizarus*; 18: *P. aricae aricae*; 19: *P. noguesus*; 20: *P. tucumanus*; 21: *P. bordai* (de Fritz, 1971); 22: *P. longinodus*.



Figs 23-34: flagelle, mâles. 23: *Podagritys rufotaeniatus*; 24: *P. abatarnus*; 25: *P. pecunius*; 26: *P. neuqueni*; 27: *P. valdiviae*; 28: *P. magellanus*; 29: *P. cuzcosus*; 30: *P. sorbicus*; 31: *P. matucanae* sp. n.; 32: *P. ecuadoris* sp. n.; 33: *P. caelebs* sp. n.; 34: *P. heterocerus*.



Figs 35-38: *Podagritys martini* sp. n. ♂. 35: patte 1; 36: tête latéralement; 37: collare; 38: tête, ventralement (schématisée). 39: *P. gayi* ♂, tête ventralement (schématisée).