

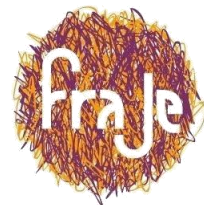
LE CONTEXTE ACTUEL DES MESURES SANITAIRES QUESTIONNE-T-IL LES PROJETS ÉDUCATIFS DANS L'ACCUEIL DU JEUNE ENFANT ?

Florence Pirard

UR Enfances (Université de Liège)

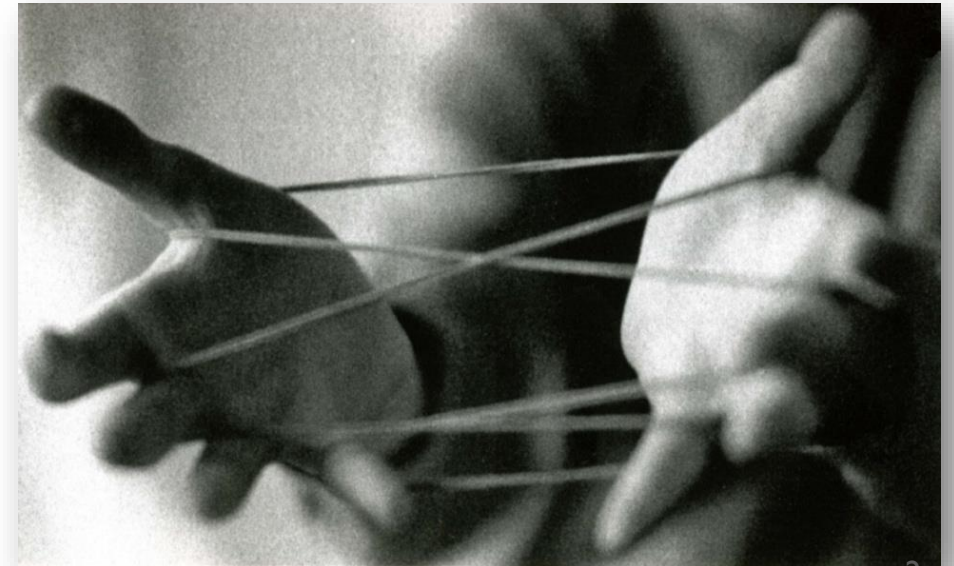
Journée d'étude du Fraje, « Se réajuster l'un à l'autre »

Bruxelles, 25 février 2021

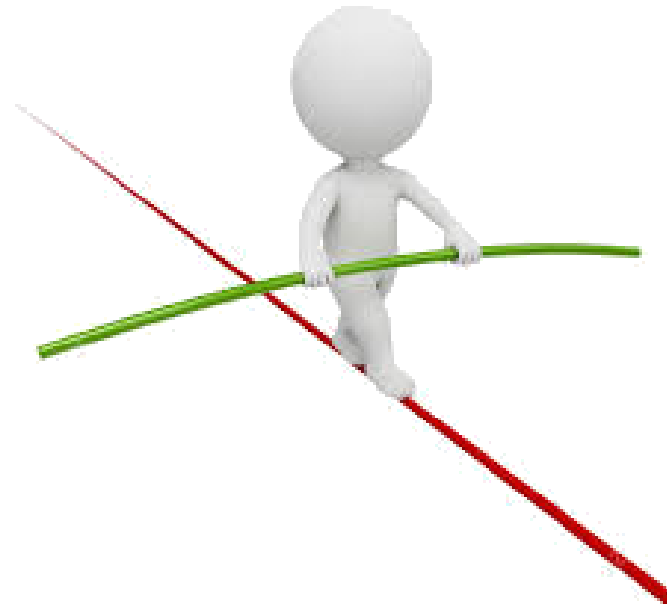


Accueillir de jeunes enfants : une activité complexe sous tensions

- ➔ Concilier garde, accueil et éducation
- ➔ Etablir et consolider des liens malgré une obligation de distanciation sociale
- ➔ Concilier exigences sanitaires et psychoéducatives



La recherche d'équilibre



Coronavirus: les crèches restent ouvertes



Mis en ligne le 17/03/2020 à 20:55



Le Conseil national de Sécurité (CNS) a communiqué les nouvelles mesures d'application à partir de ce mercredi midi. Jeudi dernier, cet organe a annoncé d'importantes mesures de restriction touchant les écoles, les commerces non essentiels, l'horeca et les activités récréatives, sportives, culturelles, etc.

Coronavirus: les crèches restent ouvertes, les enfants présentant le moindre symptôme doivent rester à domicile

< L'accès pour les parents lors du dépôt du ou des enfants sera limité à une personne. >



Mis en ligne le 13/03/2020 à 18:54 par Belga



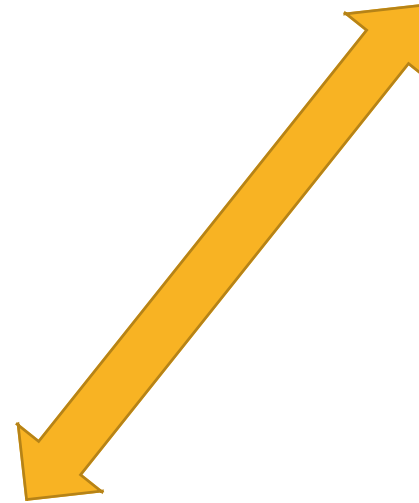
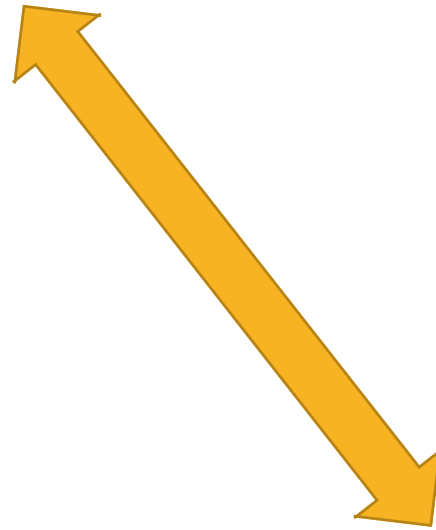
Le Soir

Alors que les cours sont suspendus dès lundi dans les écoles, les crèches et les milieux d'accueil de la petite enfance resteront ouverts, comme l'a décidé le conseil national de sécurité jeudi soir. « Des recommandations mises à jour ont été envoyées cet après-midi aux pouvoirs organisateurs des milieux d'accueil par l'ONE afin de leur permettre d'appréhender au mieux les différentes situations possibles et éviter la propagation du virus », annonce vendredi soir la ministre de l'Enfance en fédération Wallonie-Bruxelles Bénédicte Linard.

ACCUEIL



ÉDUCATION



GARDE

Dans l'intérêt
de qui ?

En fonction de
quels critères ?

Qui juge du
caractère
essentiel de
l'accueil ?



Etablir et consolider des liens malgré une obligation de distanciation sociale

Comment se construisent les liens dans une situation d'accueil? A quelles conditions ouvrent-ils à la confiance et à la curiosité envers l'autre? Parler en termes de "liens" plutôt que de "relation" relève d'un choix délibéré; cette option traduit la nécessité que le milieu d'accueil envisage le séjour de l'enfant dans la perspective suivante : les accueillantes engagent une histoire relationnelle avec l'enfant et ses parents, porteurs de leur histoire commune spécifique. Ceci exige temps, continuité, confiance, responsabilités claires et partagées. Tant les habitudes professionnelles que les attentes parentales risquent d'être bousculées... (Manni, 2002, p. 44-45)

Assurer une familiarisation

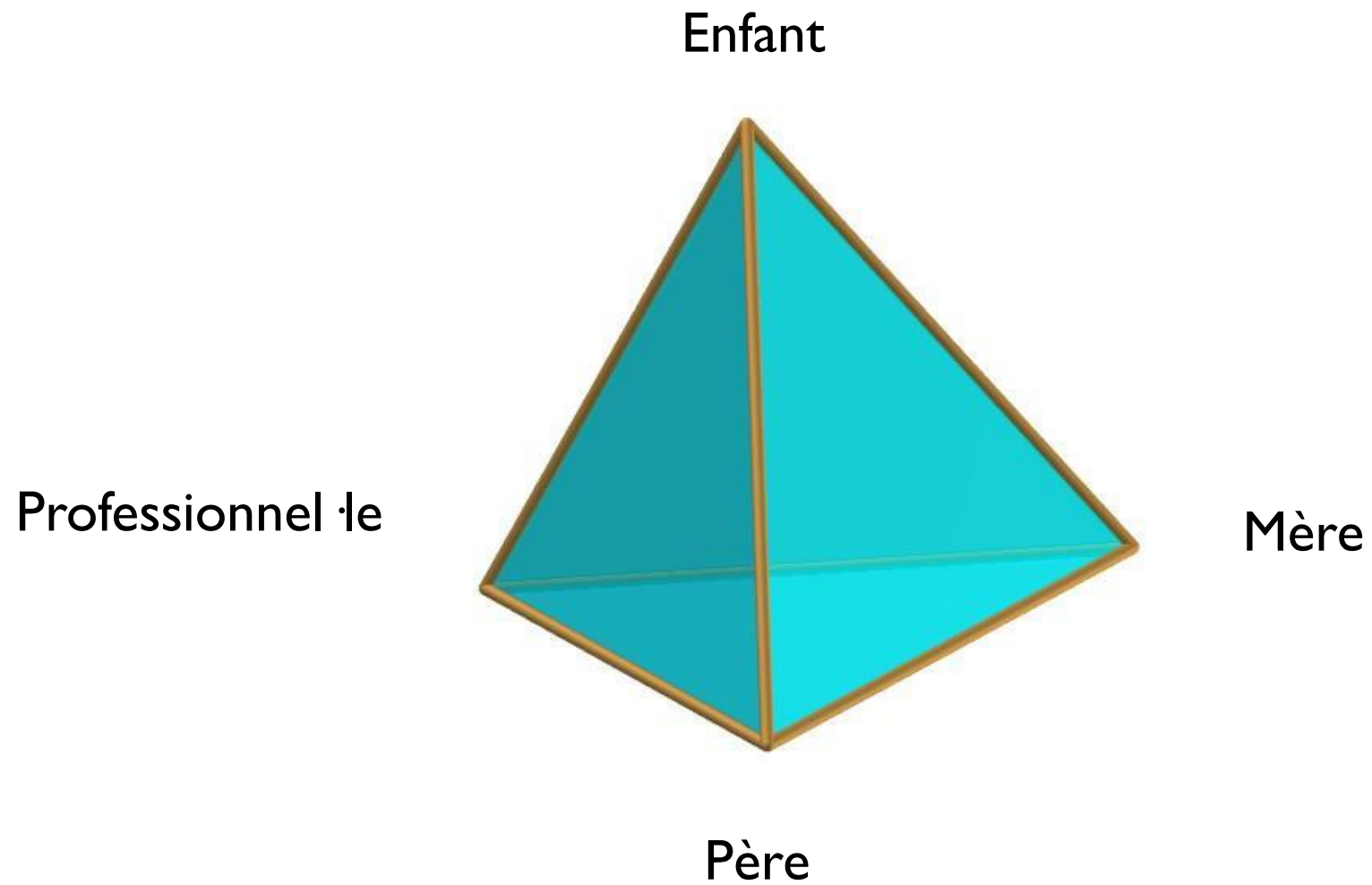


Anne Dethier,
psychologue clinicienne

C'est au rythme de l'enfant qu'il faut pouvoir le faire, mais avec aussi un souci de sa redécouverte des lieux, des personnes...

Mettre l'enfant dans des conditions et d'adopter vis-à-vis de lui des comportements qui sont les plus sécurisants pour lui. Le retour de confinement, redécouverte, ré-approche, mais peut-être l'approche au rythme de l'enfant.

<https://www.yapaka.be/video/video-accueil-du-jeune-enfant-en-creche-au-retour-du-confinement-quelle-attention>



Deux images de crèches dans les années 70 en Belgique ...



Foto : Stad Antwerpen ca 1970



Foto : Kinderdagverblijf Studentenvoorzieningen UGent



Le doudou...

Pour l'une, il y a un doudou spécifique à la crèche. Pour les autres, les doudous continuent de circuler avec des précautions plus ou moins grandes. Ainsi, certains doudous doivent être lavés tous les jours par les parents, pour d'autres le lavage est préconisé chaque semaine.

Mais il est important que cet objet très symbolique ne prenne pas pour les professionnelles la représentation d'un objet dangereux pour elles-mêmes.

Tholon Behar, Hurtig, 2020

C'est une des rares réponses où il est noté que cela appelle une réflexion... car il y a une contradiction à le laisser alors que tout est désinfecté !! »

Il est probable que certains doudous lavés fréquemment vont souffrir de la crise sanitaire !

Si Winnicott disait que le doudou ne doit pas être lavé, le covid fait changer les principes !

Comment les pratiques de transition et de collaboration peuvent-elles être déployées entre les différents acteurs, de manière à assurer une continuité dans les expériences vécues par l'enfant ?

(Duval, Housen, Lerher, Pirard, accepté)

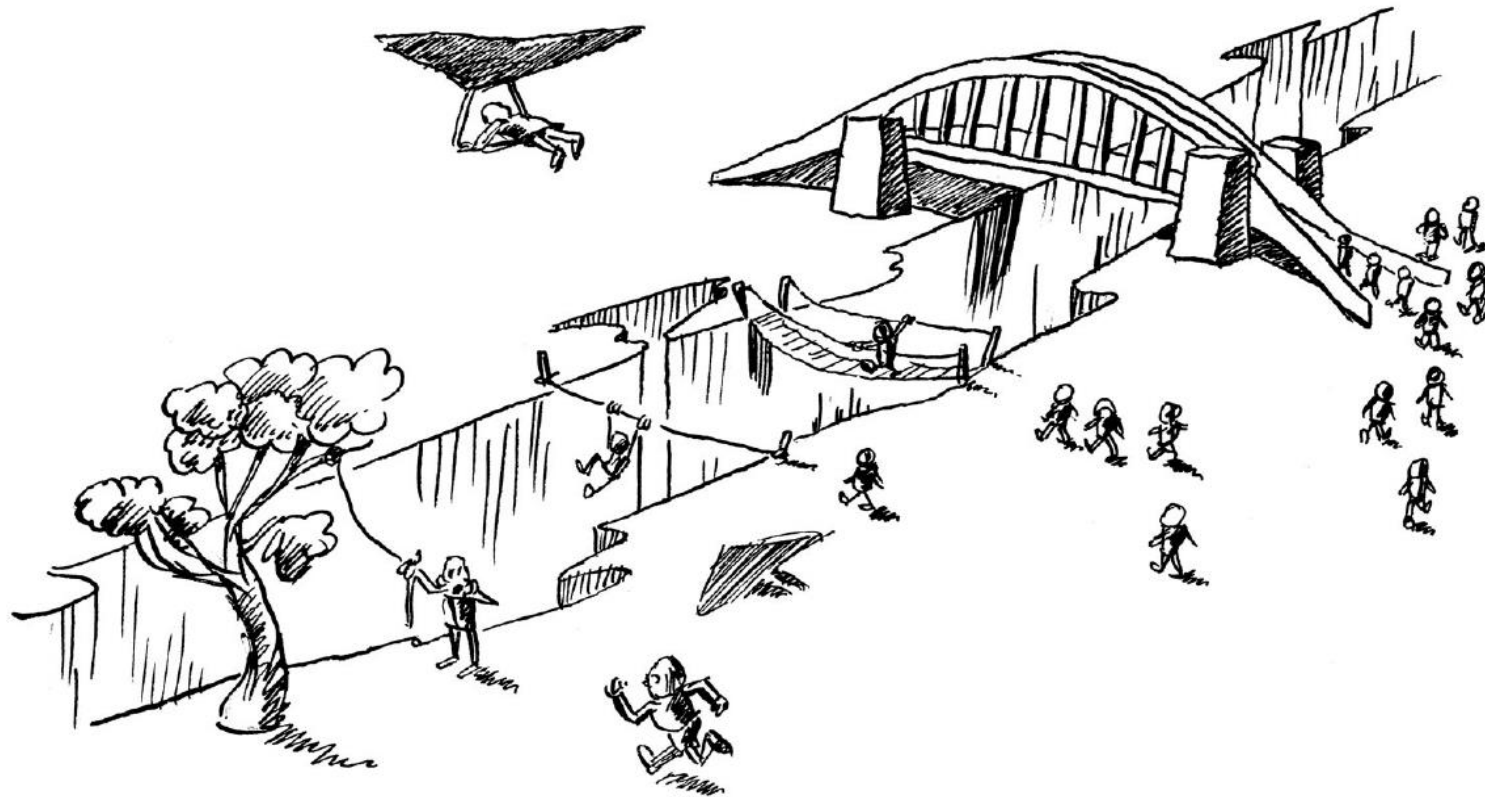


Figure 1. Many bridges. Cartoon: Bernard Caleo. © 2015 Sue Dockett and Bob Perry.

Des constats d'enquête

(Hurtig, Tholon Behar, 2020)



Une charge de travail importante pour respecter les règles d'hygiène et effectuer les désinfections nécessaires



Le risque d'une réduction des jeux, des jouets, des objets mis à disposition ainsi que des déplacements des enfants entre secteurs pour répondre aux mesures sanitaires



La nécessité d'avoir des protocoles et une organisation précise, si possible élaborés et/ou revus avec l'équipe en prenant en compte les contraintes du quotidien

« Cette période particulière que nous traversons fait ressortir la complexité du travail de l'éducatrice et cette réalité commune en ce qui concerne l'accompagnement de l'enfant. Une réalité qui traverse les frontières ! L'importance d'être bienveillant avec soi et entre nous s'avère être un incontournable qui peut même nous permettre de mieux répondre au besoin de sécurité de l'enfant. L'adulte est amené à composer avec la complexité du rôle d'accompagnement en s'appuyant sur des moyens simples, tels qu'offrir une qualité de présence, prendre le temps d'observer et de porter le regard dans la même direction que celui de l'enfant, créer l'espace pour qu'il puisse se mouvoir et jouer, structurer le temps ou adopter une attitude favorable qui reconnaisse la valeur du jeu et du mouvement de l'enfant. En toute simplicité, malgré les multiples embûches de la réalité quotidienne et les situations particulières rencontrées dans chaque famille, nous espérons que ces idées sauront « dans l'ici et maintenant » enrichir votre réflexion sur ce qui nourrit la curiosité de l'enfant et vous émerveiller en redécouvrant le monde à travers le regard de l'enfant. »

(Caffari, Proulx et A. Szanto-Feder, 2020)

Voyager en petites enfances en contexte de pandémie





Support des enfants et familles vulnérables

**Une priorité et une réponse immédiate
....pendant la pandémie du COVID-19**

Service d'accueil de jeunes enfants de la ville de Gand (Gent)

DEFI 1

UNE COMMUNICATION ET UN ENVIRONNEMENT SAINS



Pour les enfants

accueil en petits groupes (bulles)

Pour les parents

communication transparente et
information face aux peurs

Pour les professionnels

Questions / réponses quotidiennes



DEFI 2



ATTEINDRE LES FAMILLES VULNÉRABLES

SITUATION NORMALE

Mixité sociale 40% familles vulnérables

→ En période COVID

Une chute de présences jusqu' à 10 %

Les professionnels restent disponibles

→ Formation des professionnels

Sensibilisation pour entretenir un contact chaleureux avec les parents

→ Coopération avec le réseau

Pour inscrire les familles vulnérables dans les lieux d'accueil



DEFI 3



ORGANISER DES SERVICES INTÉGRÉS

Un accueil organisé et coordonné dans toute la ville

Des actions supplémentaires ont permis d'élever le niveau d'inclusion.

La coopération existante avec les travailleurs sociaux, nous a permis d'inscrire un grand nombre d'enfants en situation très vulnérable.

Offrir un accueil gratuit était une mesure prise par les autorités supérieures - mais notre service a un système qui facilite l'accessibilité dans nos lieux d'accueil.



L'accueil parascolaire en bulles

- Âges mixtes
- Frères et soeurs dans la même bulle

Les parents ne sont pas admis dans les groupes

- Contrairement à la façon dont nous travaillons normalement
- Entretiens quotidiens avec les parents à l'extérieur
- La documentation pédagogique comme outil de confiance





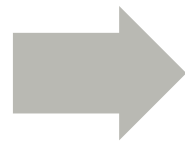
MALGRÉ LA DISTANCE GÉOGRAPHIQUE, MAXIMISER LE LIEN SOCIAL !

Des newsletters

régulières pour soutenir les professionnel-le-s et partager les préoccupations

- Maintenir le lien avec les familles, pourquoi ?
- Maintenir le lien avec les familles - comment ?
- Du temps pour lire... ?
- Réouverture des milieux d'accueil: pour que la peur ne nous déborde pas
- Retour des enfants, comment ?

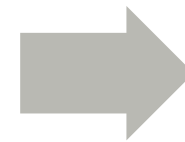
Cela nous a permis de réfléchir aux liens que nous avons besoin de garder avec les familles (...) les équipes ont eu beaucoup de plaisir à s'activer autour de ce projet. Les familles ont été touchées et les enfants pour certains attendaient la prochaine histoire, chanson...



Des propositions pour maintenir active l'envie de réfléchir collectivement la qualité de l'accueil

- L'animation de colloques pédagogiques en visioconférences
- Des entretiens téléphoniques
- L'envoi de propositions de lectures, de sites d'information pour les professionnels de la petite enfance, ...
- Du soutien à distance pour l'évaluation ou l'élaboration des projets pédagogiques

Finalement, les colloques à distance avec un soutien extérieur, c'était super motivant, on se sentait «équipe»



Une proposition de formation continue en ligne

- Rencontres régionales printemps 2020
- **PARTICIPEZ AU FORMAT VIRTUEL** en cliquant sur [ce lien](#)
- Ce format pensé par les conseillères pédagogiques de PEP remplace les rencontres régionales du printemps
- **Accueil collectif de jour : des lieux paisibles de prévention ?**

296 personnes ont ouvert une ou plusieurs propositions contenues dans cette version numérique

Voyage dans le quartier d'à côté



Objectif de la démarche

Faire émerger des pistes d'actions concrètes pour faciliter l'intégration de chaque enfant, quelques soient ses compétences et ses limites.

Le personnel de la Marelle est invité à observer le type de matériel et l'aménagement des espaces et à repérer les propositions qui encouragent les expériences sensorielles. Quelles sont celles qui pourraient inspirer des aménagements nouveaux ? Ce qui pourrait intéresser les enfants de la Marelle. Tous les enfants, et en particulier, un enfant en difficulté compte tenu d'un TSA.

Consigne

Durant la visite, chacune est invitée à se laisser guider par ses yeux « d'enfant »

Et si j'étais un enfant ? Qu'est-ce que je ferais des propositions offertes dans ce lieu ?

Compte tenu des mesures sanitaires liées au COVID-19, la visite a lieu hors des temps de présence des enfants



Avenue de Montoi 36
1007 Lausanne

fabienne.guinchard@pep-vd.ch
www.pep-vd.ch

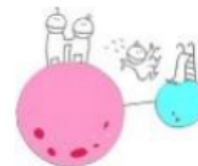
+41 21 617 04 00



CARNET DE VOYAGE
du 8 décembre 2020

L'équipe éducative du Jardin d'enfants la Marelle à Chavannes-près-Renens, à la rencontre des Ateliers de la Maison de l'enfance, sur le site de la Vallée de la Jeunesse à Lausanne. Un site créé pour l'expo nationale de 1964¹

Dans le carnet de voyage, se trouvent quelques informations relatives à la mission de l'institution, ses valeurs, la représentation de l'enfant qui a été travaillée en équipe, les principes pédagogiques sur lesquels se fonde le projet d'accueil...



3 choses
qui m'ont étonnée, ...

3 questions

De cette visite, quels liens avec ma pratique au jardin d'enfants ? Outre les points forts de notre projet d'accueil, quels sont les aspects que cette visite me permet de remettre en question pour envisager de nouveaux possibles pour les enfants ?

¹ <http://www.cvaj.ch/v-d-j.html>



Voyage dans le quartier d'à côté

Un déplacement ...
L'émergence d'une
réflexion, de nouveaux
possibles ...

- Cette visite nous a fait prendre conscience que nous avons beaucoup de jeux, de type puzzles, qui se font à table uniquement, ils ne favorisent pas le mouvement, et assez peu la créativité des enfants (...) Ils prennent de la place sur les étagères (...) on pourrait utiliser cet espace autrement (...) en garder quelques uns, les changer parfois (...)
- Elle nous a conforté dans nos manières de travailler et notamment celle de séparer le groupe en deux à différents moments de la journée (...)
- Elle nous fait penser que nous pourrions avoir du matériel plus varié pour que les enfants puissent imaginer de multiples manières de l'utiliser (...)
- Ca nous donne envie de trier notre matériel et d'aménager notre salle différemment (...)
- Ca nous donne envie de mettre plus de soins aux rangements et à la manière de mettre en scène les coins de jeux – mais on doit discuter de notre conception du rangement (...)
- J'ai envie de fabriquer un ou deux petits bacs à sable pour l'intérieur, cela permettrait une activité sensorielle en libre accès et en petit groupe (...)
- ...



Investir les environnements en période de crise, des images d'un MAM parisien (Bouve, 2021)



Et chez vous ?

Références :

Caffari, R., Proulx, N. & Szanto-Feder, A. (2020) « Printemps 2020, et si nous revenions à l'essentiel, Pikler-Québec, Regroupement des centres de la petite enfance de la Montégéria (RCPEM), Saint Hubert, Québec.

Dethier, A. & Pirard, F. (2020). Déconfinement et accueil du jeune enfant : l'impact du port du masque, *Les pros de la petite enfance* (en ligne 25 avril 2020) <http://hdl.handle.net/2268/247002>

Duval, S., Housen, M., Lerher, J. & Pirard, F. (accepté). La pandémie, une crise source de risques et d'opportunités pour la mise en place de pratiques de transition collaboratives lors de l'entrée à l'école, *Revue internationale du CRIRES*

Jidovtseff, B., Dusart A-F., Mottint, J., Pirard, F., Razy, E, Vidal, A., & Willemsen, E. sous la coordination de B. Jidovtseff et F. Pirard (2020). Perception de l'investissement de l'espace extérieur par les enfants et les jeunes et des risques liés à celui-ci. Analyse des représentations des parents, des professionnels et des enfants. Rapport de recherche soutenu par l'Office de la Naissance et de l'Enfance. Liège : UR Enfances, Université de Liège. <http://hdl.handle.net/2268/250191>

Housen, M., & Royen, E. sous la direction de F. Pirard (2019). *Les pratiques de transition lors de l'entrée à l'école maternelle. Etat des lieux.* Rapport de recherche soutenu par le ministère de l'Éducation de la Fédération Wallonie Bruxelles. Liège : Didactifen/Unité Enfances. <http://hdl.handle.net/2268/252317>

Housen, M., Royen, E. & Pirard, F. (2020). Les pratiques de transition lors de l'entrée à l'école maternelle : Études de cas. Rapport de recherche soutenu par le ministère de l'Éducation de la Fédération Wallonie Bruxelles. Liège : Didactifen/Unité *Enfances*. <http://hdl.handle.net/2268/252677>

Pirard, F. & Dethier, A. *Comment parler du Covid-19 avec des jeunes enfants?*, conférence plénière avec Anne Dethier au Réseau Idéal Connaissances, Paris, France, 23 juin 2020. <http://hdl.handle.net/2268/248886>

Pirard, F., Rayna, S. & Brougère, G. (dir.) (2021). *Voyager en petites enfances.* Toulouse, Erès.

Pirard, F., Glesner, J., Genette, C. Gaugue, J, Culot, S. & Labalestra, M. (2020). Etre et devenir père, ça se soutient ... Quelles implications pour les acteurs de première ligne. Rapport de recherche ONE Academy, Mons : Université de Mons et Liège : UR Enfances, Université de Liège.

ONE Kind en Gezin, 100 ans, conférence plénière académique sur invitation, avec Pr Michel Vandebroek (Ugent), ONE-Kind en Gezin- Kaleïdo , Bruxelles, 13 septembre 2019. <http://hdl.handle.net/2268/239500>