

**Praticiens, chercheurs, responsables
politico-administratifs ensemble dans
la construction de savoirs :
l'étude d'un dispositif de recherche-
action-formation dans l'accueil de
l'enfance**

Université de Liège
Pr Florence PIRARD et Justine GLESNER

ONE
Nathalie MAULET

Des enjeux de qualité dans le secteur de l'accueil de l'enfance

- Des programmes de recherche
- Des recommandations internationales (OCDE ; Commission européenne, Réseau Européens des Modes de garde, etc.)
- Des textes de loi (ex. ceux qui rendent obligatoire un projet éducatif)
- La production de référentiel, curriculum, charte, cadre national de référence
- Une préoccupation des professionnel·le·s, des familles, des élus, etc.



La relation parents-professionnel·le·s, un enjeu clé

De quelle qualité parle-t-on ? Quelle(s) relation(s) parents-professionnel-le-s ?



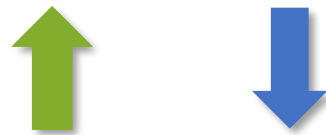
Référentiel soutien à la parentalité, ONE

Qualité d'accueil : une notion qui fait débat

- Une notion polysémique
(qualité formelle/effective, Furter, 1983 ; qualité excluante/intégratrice, Moss, 1996 ; cultures de la qualité normative, intersubjective, effective, Pirard, 2007)
- Une notion qui présente des risques d'exclusion et de standardisation
(Dahlberg, Moss et Pence, 2012; Moss et Urban,2017)

Une tension à gérer entre deux tendances

Favoriser des processus partagés en fonction de visées de professionnalisation ?



Favoriser des processus collectifs en fonction de visées de standardisation ?

Être et devenir un père, ça se soutient...

Quelles implications pour les acteurs de première ligne ?



Référentiel soutien à la parentalité, ONE

Un dispositif Recherche Action Formation (RAF) de soutien à un processus de réflexion partagée sur la place des pères dans les crèches et lieux de rencontre enfants et parents

Contexte de mise en œuvre - ONE Academy

- Un Fonds pour la recherche dans le champs de l'Enfance et parentalité
Récupération d'un sous consommé de l'Office de la Naissance et de l'Enfance
Co-gestion par l'ONE et les 6 universités francophones (thématiques, réseau)
- Un soutien à la polyphonie des savoirs théoriques et pratiques
Projets interuniversitaires et interdisciplinaires
Dispositif de co-construction entre chercheur.e.s et professionnel.e.s de terrain
>>> appropriation des recherches par le 'terrain'
- Recherches centrées sur les interactions - Axe genre et axe langage
Les premiers projets concrétisent ONE Academy
>>> interprétations multiples de la co-construction

Analyses imbriquées micro - meta

Inégalités des savoirs

Meta

Chercheurs / professionnel.le.s / ONE

Dispositif de co-construction

**Processus réflexifs
sur les interactions**

Positionnement des intervenants

écho

Micro

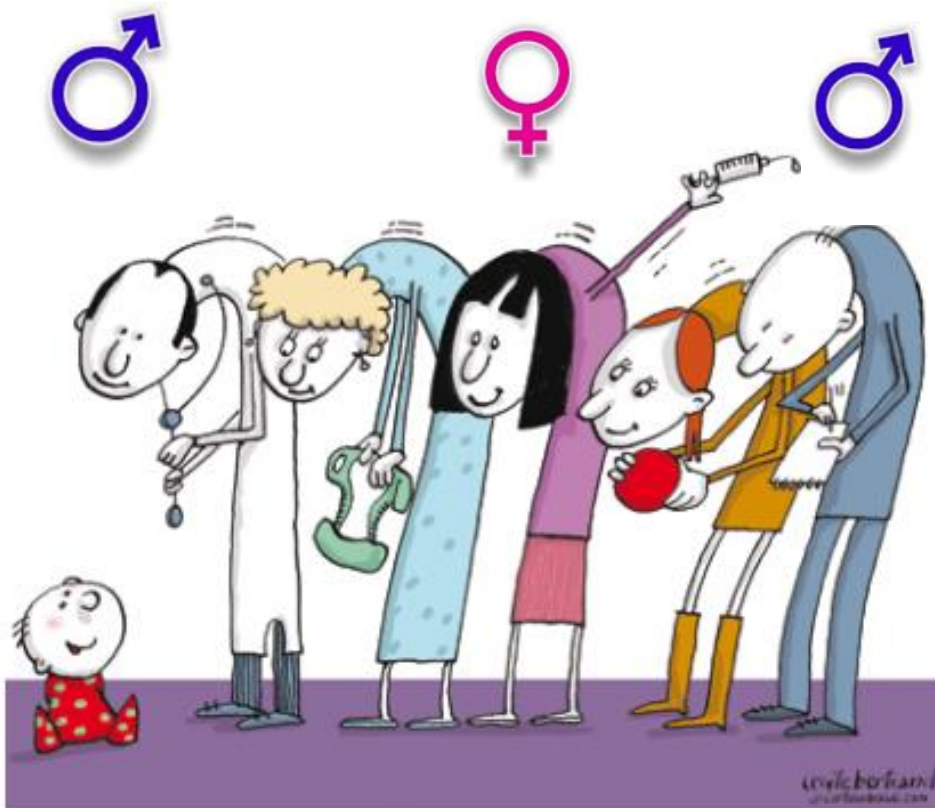
Professionnel.le.s / parents / enfants

Dispositif RAF

Inégalités de genre

Savoirs théoriques

Savoirs pratiques / tacites



Valeurs ajoutée d'une réflexion micro-meta

- **Prise en compte de la thématique genre au sein de l'ONE**
Raviver la réflexion sur les questions de genre (800 TMS dont 10 hommes, relecture des outils, recherches, etc.)
- **Stratégie de recherche globale de l'ONE**
Renforcement des liens entre chercheurs et professionnels de terrain
Assurer des suites concrètes et co-construites aux recherches
- **Mise en œuvre ONE Academy**
Réflexion sur la possibilité d'une amorce précoce de la co-construction chercheur.e.s/professionnel.le.s
>>> cadre des appels à projet
Le dispositif RAF va influencer les exigences en terme de co-construction
>>> sans en fixer les modalités ?

Être et devenir un père, ça se soutient...

Quelles implications pour les acteurs de première ligne ?



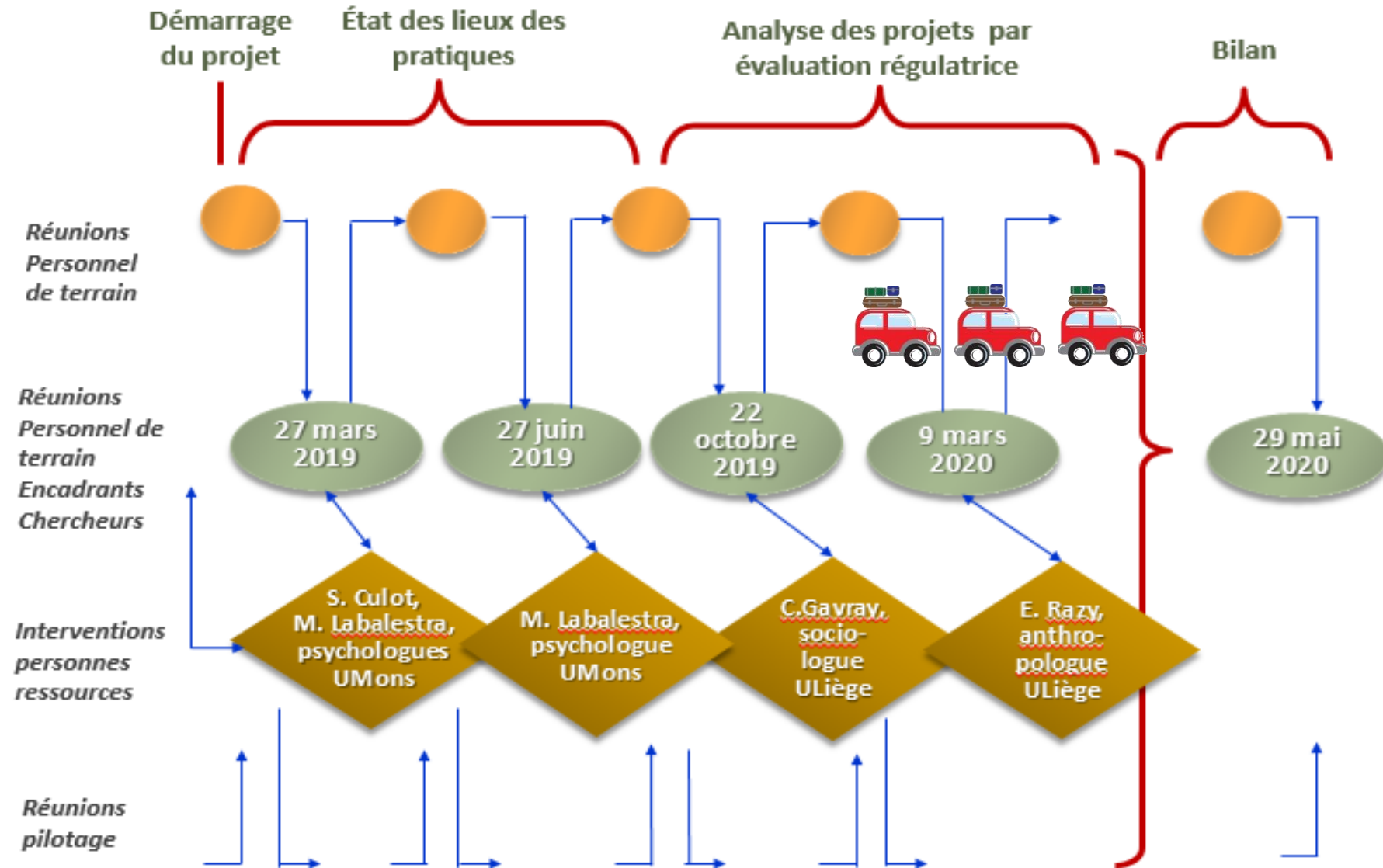
Référentiel soutien à la parentalité, ONE

Un dispositif Recherche Action Formation (RAF) de soutien à un processus de réflexion partagée sur la place des pères dans les crèches et lieux de rencontre enfants et parents

Un dispositif RAF...

1. Orienté vers la recherche de leviers et de leur compréhension au-delà des obstacles
2. Inscrit dans la durée (deux ans), assurant un aller retour entre action et réflexion sur/pour l'action dans des situations formelles et informelles d'apprentissage
3. Interinstitutionnel (5 services ONE, 2 Universités, 3 LREP, 3 crèches)
4. Interdisciplinaire (cadres théorico-pratiques et méthodologiques des participants et des intervenants)
5. Fondé sur une hypothèse de transformation conjointe des acteurs, des actions et de l'environnement (culture de la professionnalisation)
6. Faisant appel à une expertise partagée des participants (mixtes de genre, représentants des équipes de chaque institution) dans le recueil de données, la documentation des pratiques et l'analyse de leurs effets en vue de leur régulation
7. Visant la production de savoirs pour l'action et la recherche

Une démarche recherche-action-formation collaborative



Des moments médians, des recadrages...

- ↳ Pères peu présents ou attention trop matricentrée ? **Mise en visibilité** d'une place au départ sous-estimée des pères **grâce à une observation outillée des pratiques quotidiennes par les professionnel·le·s**
- ↳ **Vers une prise de conscience des effets des pratiques quotidiennes et représentations en prise avec le cadre socio-culturel et sociétal dans lequel elles s'inscrivent** : analyse des scripts institutionnels, des supports de communication et des pratiques relationnelles. **Mise en visibilité et en intelligibilité d'une activité professionnelle souvent invisible et de compétences tacites**
- ↳ De l'affirmation d'un **mode de communication indifférencié** (assexué) à l'égard des parents à la **recherche d'un langage adressé à chacun** qui reconnaît explicitement l'attention accordée au quotidien tant au père qu'à la mère par les professionnel·le·s
- ↳ De la valorisation d'une composition mixte du personnel d'accueil et de son encadrement à **l'exploitation plus consciente du potentiel de cette diversité de genre et la compréhension de ses effets sur les relations aux pères et la place qu'ils choisissent de prendre** ? Occupation genrée des espaces et des interactions ? Attention à l'attribution stéréotypée sexiste d'(in)compétences tant aux membres du personnel, qu'aux parents...

L'émergence de leviers pour faciliter la place et la relation avec les pères

1. **Emulation** renforçant l'intérêt de départ pour la question de la place des pères = préoccupation partagée aux différents niveaux de responsabilité ; importance de dispositifs inscrits dans la durée
2. **Gestion temporelle structurée et structurante, mais souple** qui tient compte des contraintes à la fois de l'action et de la recherche
3. **Articulation entre des actions sur les terrains, des moments de réflexion et d'analyse documentée et référencée** sur l'action dans des **moments formalisés** ET des moments d'échange de points de vue en **situation informelle d'apprentissage** (ex. voyages d'étude). Approche compréhensive et contextualisée des pratiques
4. **Fonction d'accompagnement partagée**, cherchant un équilibre entre les enjeux pour l'action (pistes d'amélioration) et pour la recherche (perspective compréhensive de production de savoirs) ; nécessité d'une **fonction de coordination**
5. **Développement d'une posture critique et réflexive** tout au long du processus au risque de remplacer une norme matricentrée par une autre (injonction à la participation des pères) tout aussi excluante
6. **Effet formatif de dispositifs de recherche-action** intégrant et combinant l'expertise de terrain et de la recherche en lien avec le champ des pratiques

En savoir plus...

- Dahlberg, G. et Moss, P.** (2007). Au-delà de la qualité, vers l'éthique et la politique en matière d'éducation préscolaire. Dans G. Brougère et M. Vandebroek (dir.), *Repenser l'éducation des jeunes enfants* (p. 53-76). Bruxelles : Peter Lang.
- Dahlberg, G., Moss, P. et Pence, A.** (2012). *Au-delà de la qualité dans l'accueil et l'éducation de la petite enfance. Les langages de l'évaluation*. Toulouse : Erès.
- EADAP dir. (2011). Guide méthodologique Erato « Accueillir la diversité dans les milieux d'accueil de l'enfance (0-6 ans) : analyser, évaluer, innover ». Coproduit par l'EADAP (Athènes), l'IEDPE (Paris), Université de Split, le CNR de Rome et l'ONE (Bruxelles), avec le soutien de la Fondation B. Van Leer, supplément à la revue *Le Furet* (guide traduit en anglais, italien, grec et croate)
- OECD (2001)**. *Starting Strong I. Early Childhood Education and Care*. Paris, France: Organisation for Economic Cooperation Development.
- OECD (2006)**. *Starting Strong II. Early Childhood Education and Care*. Paris, France: Organisation for Economic Cooperation Development.
- OECD (2012)**. *Starting Strong III. A quality toolbox for early childhood education and care*. OECD Publishing.
- OECD (2015)**. *Starting Strong IV. Monitoring Quality in Early Childhood Education and Care*. Paris, France: Organisation for Economic Cooperation Development.
- OECD (2017)**. *Starting Strong 2017: Key OECD Indicators on Early Childhood Education and Care*. Paris, France: Organisation for Economic Cooperation Development.
- ONE (2002)**. *Accueillir les tout-petits, oser la qualité*. Bruxelles : ONE-Fonds Houtman.
- Milotay, N.** (2018, August). *Early childhood education and care in EU policies: How can they help?* Paper presented at the 28th EECERA Conference, Budapest, Hongrie.
- Moss, P.** (1996). Vers une définition des objectifs des services d'accueil de la petite enfance. Dans S. Rayna, F. Laevers et M. Deleau (dir.). *L'éducation préscolaire, quels objectifs pédagogiques ?* (p. 51-68). Paris : INRP, Nathan.
- Moss, P., & Urban, M.** (2017). The organisation for economic co-operation and development's international early learning study: What happened next? *Contemporary Issues in Early Childhood*, 18(2), 250-258.
- Pirard, F.** (2007). L'accompagnement professionnel face aux enjeux de qualité de services. Dans G. Brougère et M. Vandebroek (dir.), *Repenser l'éducation des jeunes enfants* (p. 225-243). Bruxelles : Peter Lang. <http://hdl.handle.net/2268/95091>
- Sharmahd, N. et Pirard, F.** (2018). Relation entre les professionnel-le-s /familles dans l'accueil des enfants de 0 à 3 ans : risques et potentiels des incertitudes. *Revue Internationale d'Éducation Familiale*, 42, p. 155-173. <http://hdl.handle.net/2268/223060>
- Urban, M., Vandebroek, M., Peeters, J., Lazzari, A. et Van Laere, K.** (2011). *Competence Requirements in Early Childhood Education and Care*. London – Gent : University of East London – Gent University.