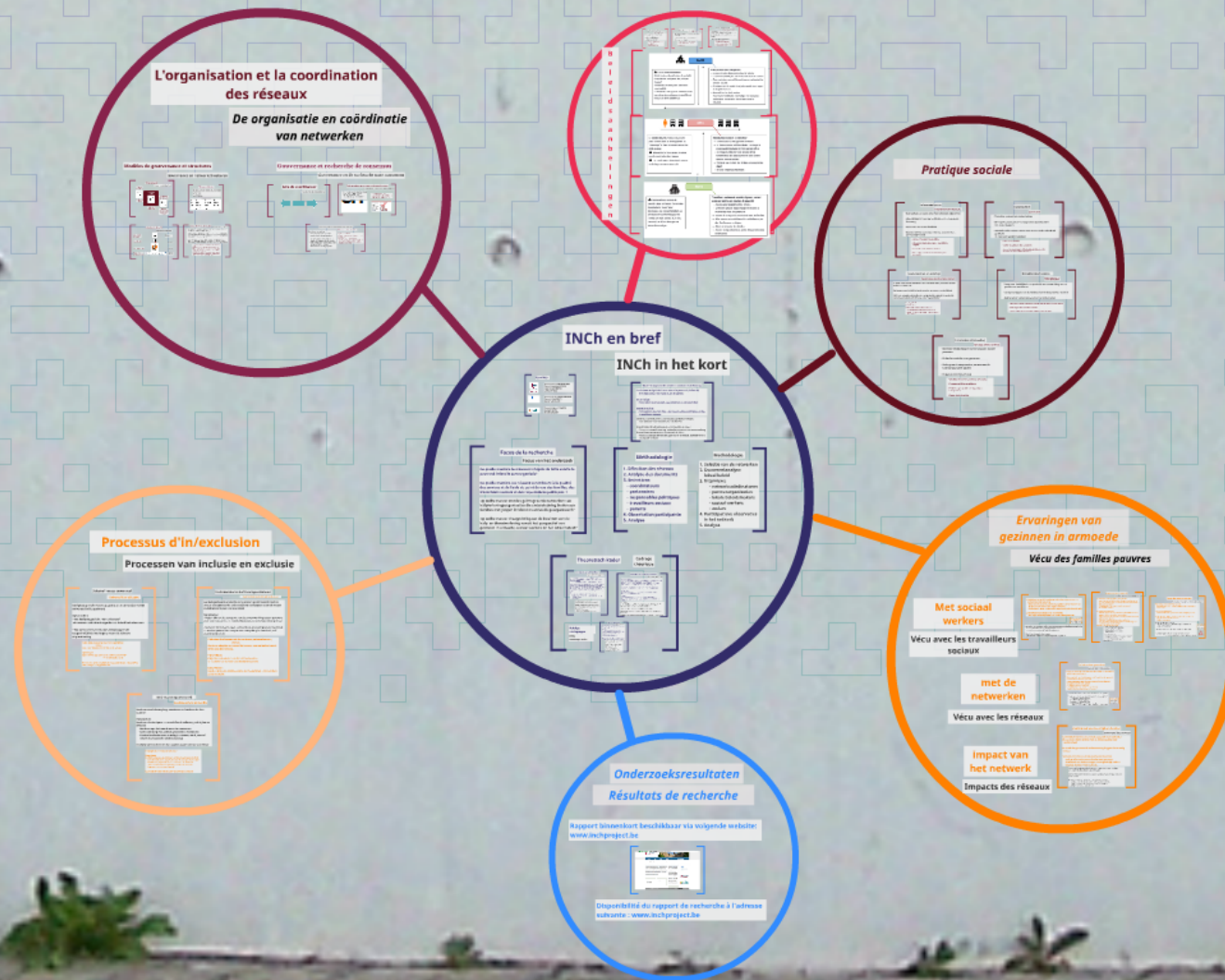


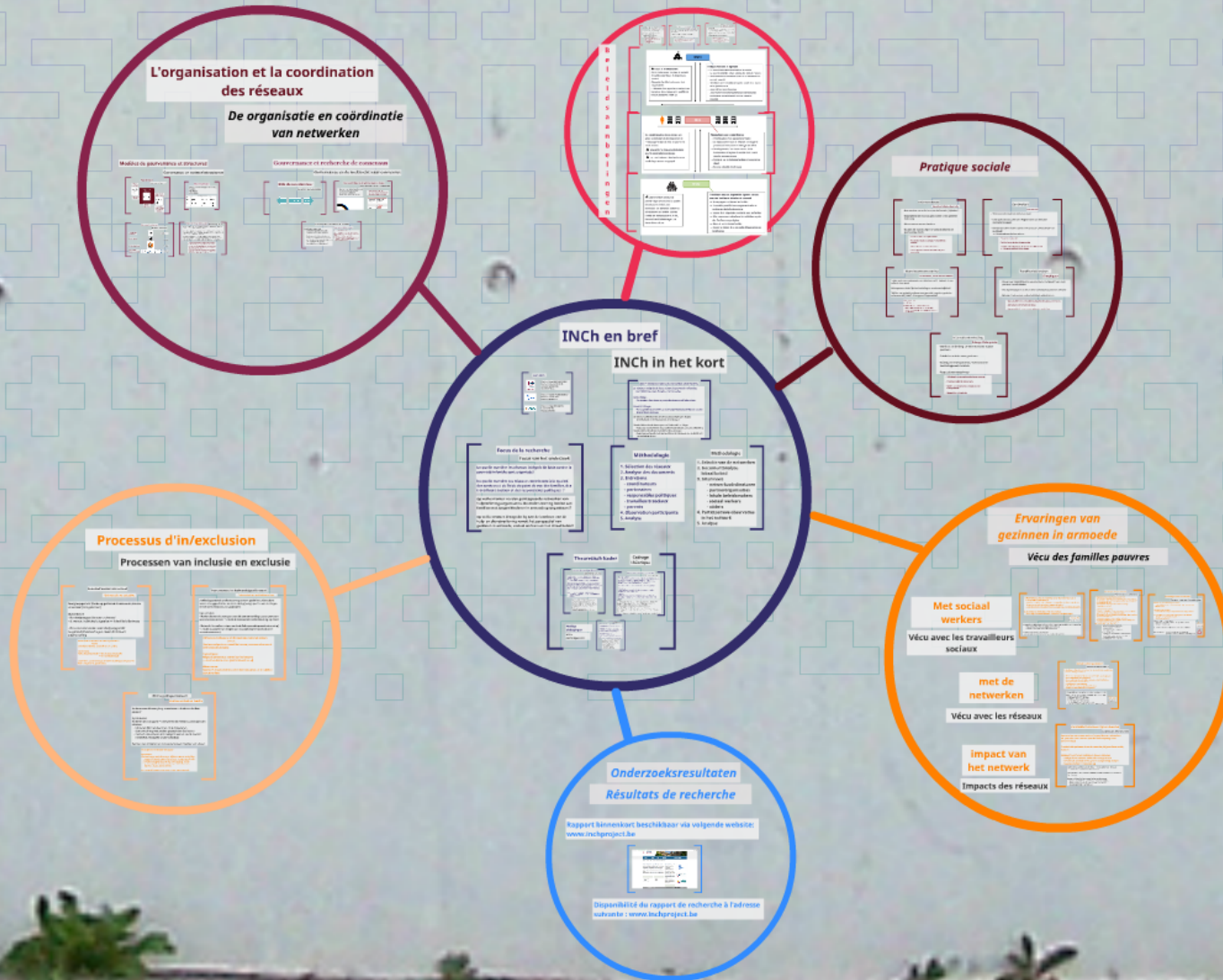
« Lutter de manière efficace et effective contre la pauvreté des familles » Forum d'échange de bonnes pratiques 28 novembre 2018



« Lutter de manière efficace et effective contre la pauvreté des familles »

Forum d'échange de bonnes pratiques

28 novembre 2018



INCh is een
 Europees project gefinancierd door de
 Europese Unie.
 Het project is uitgevoerd door de
 Vlaamse Gemeenschap voor
 Sociaal Werk en de
 Vlaamse Gemeenschap voor
 Sociaal Werk.

JACQUET Nicolas

Assistant/Maître de conférence/Doctorant

Faculté des Sciences Sociales

Université de Liège

Sociologie des politiques sociales

Sociologie de la pauvreté "infantile"

Sociologie du travail social

Méthodologie en sciences sociales

INCh 2014-2018 (Brain, Belspo)

Réseaux locaux de lutte contre la pauvreté infantile

INCh en bref

INCh in het kort

Team INCh

Prof. dr. Karol RAETNAECKER
Prof. dr. Carole DEBIECKE
Caroline VERMEEREN
Charlotte NOEL

Prof. dr. Michel VANDEBRITCKE
Prof. dr. Anne ROETS
Dorien VAN RAUTE

Prof. dr. Didier VERANCKEN
Laurence NIELEN
Mered Jacquot

INCh = Integrated Networks to Combat Child Poverty

20 réseaux intégrés de lutte contre la pauvreté (infantile) 8 en Wallonie, 8 en Flandre, 4 à Bruxelles

UA & ULiège
Formation des réseaux, coordination et collaboration

UGent & ULiège
- Perceptions des familles, des responsables politiques et des travailleurs sociaux

20 lokale netwerken kindarmoedbestrijding in België 8 in Wallonië, 8 in Vlaanderen, 4 in Brussel

Vanuit Universiteit Antwerpen en Universiteit de Liège
- Focus op netwerkvorming, netwerkcoördinatie en samenwerking
Vanuit Universiteit Gent en Universiteit de Liège:
- Focus op perspectieven van gezinnen in armoede, beleidsmakers en sociaal werkers

Focus de la recherche

Focus van het onderzoek

De quelle manière les réseaux intégrés de lutte contre la pauvreté infantile sont organisés?

De quelle manière ces réseaux contribuent à la qualité des services et de l'aide du point de vue des familles, des travailleurs sociaux et des responsables politiques ?

Op welke manier worden geïntegreerde netwerken van hulpverleningsorganisaties die ondersteuning bieden aan families met jongen kinderen in armoede georganiseerd?

Op welke manier draagt dit bij aan de kwaliteit van de hulp- en dienstverlening vanuit het perspectief van gezinnen in armoede, sociaal werkers en het lokaal beleid?

Méthodologie

1. Sélection des réseaux
2. Analyse des documents
3. Entretiens
 - coordinateurs
 - partenaires
 - responsables politiques
 - travailleurs sociaux
 - parents
4. Observation participante
5. Analyse

Methodologie

1. Selectie van de netwerken
2. Documentanalyse lokaal beleid
3. Interviews
 - netwerkcoördinatoren
 - partnerorganisaties
 - lokale beleidsmakers
 - sociaal werkers
 - ouders
4. Participatieve observaties in het netwerk
5. Analyse

Theoretisch kader

Cadragé théorique

Armoede als complex probleem

La pauvreté est complexe

Armoede is een complex probleem dat wordt veroorzaakt door verschillende factoren die samenwerken. Het is niet alleen een kwestie van weinig geld, maar ook van toegang tot diensten, sociale steun en kansen. Het is een multidimensionaal fenomeen dat de levenskwaliteit van mensen beïnvloedt.

Netwerken en sociale cohesie

Networks et cohésion sociale

Netwerken spelen een belangrijke rol in het bestrijden van armoede. Ze bieden steun, informatie en hulp aan mensen in nood. Sociale cohesie is essentieel voor het succes van deze netwerken. Het gaat om het gevoel van verbondenheid en het vermogen om samen te werken.

Huidige uitdagingen

Défis contemporains

De huidige uitdagingen zijn onder andere de toename van armoede, de verspreiding van COVID-19, de klimaatverandering en de digitalisering van de samenleving. Dit vereist nieuwe aanpakken en samenwerking.

Team INCh



Prof. dr. Peter RAEYMAECKERS
Prof. dr. Danielle DIERCKX
Caroline VERMEIREN
Charlotte NOEL



Prof. dr. Michel VANDENBROECK
Prof. dr. Griet ROETS
Dorien VAN HAUTE



Prof. dr. Didier VRANCKEN
Laurent NISEN
Nicolas JACQUET

INCh = Integrated Networks to Combat Child Poverty

**20 réseaux intégrés de lutte contre la pauvreté (infantile)
8 en Wallonie, 8 en Flandre, 4 à Bruxelles**

UA & ULiège

- **Formation des réseaux, coordination et collaboration**

UGent & ULiège

- **Perceptions des familles, des responsables politiques et des travailleurs sociaux**

**20 lokale netwerken kinderarmoedebestrijding in België
8 in Wallonië, 8 in Vlaanderen, 4 in Brussel**

Vanuit Universiteit Antwerpen en Université de Liège:

- **Focus op netwerkvorming, netwerkcoördinatie en samenwerking**

Vanuit Universiteit Gent en Université de Liège:

- **Focus op perspectieven van gezinnen in armoede, beleidsmakers en sociaal werkers**

Focus de la recherche

Focus van het onderzoek

De quelle manière les réseaux intégrés de lutte contre la pauvreté infantile sont organisés?

De quelle manière ces réseaux contribuent à la qualité des services et de l'aide du point de vue des familles, des travailleurs sociaux et des responsables politiques ?

Op welke manier worden geïntegreerde netwerken van hulpverleningsorganisaties die ondersteuning bieden aan families met jongen kinderen in armoede georganiseerd?

Op welke manier draagt dit bij aan de kwaliteit van de hulp- en dienstverlening vanuit het perspectief van gezinnen in armoede, sociaal werkers en het lokaal beleid?

Vanuit Universiteit Gent en Universit  de Li ge:

- Focus op perspectieven van gezinnen in armoede, beleidsmakers en sociaal werkers

M thodologie

1. S lection des r seaux
2. Analyse des documents
3. Entretiens
 - coordinateurs
 - partenaires
 - responsables politiques
 - travailleurs sociaux
 - parents
4. Observation participante
5. Analyse

Methodologie

1. Selectie van de netwerken
2. Documentanalyse
lokaal beleid
3. Interviews
 - netwerkco rdinatoren
 - partnerorganisaties
 - lokale beleidsmakers
 - sociaal werkers
 - ouders
4. Participatieve observaties
in het netwerk
5. Analyse

Theoretisch kader

Cadrage théorique

Armoede als complex probleem

La pauvreté est complexe

Armoede is een complex en multi-dimensioneel probleem
Armoede = een schending van de mensenrechten en een sociale onrechtvaardigheid

=> een combinatie van materiële en immateriële deprivatie

"Een netwerk van sociale uitsluitingen dat zich uitstrekt over meerdere gebieden van het individuele en collectieve bestaan. Het verhindert mensen in armoede om een leven te leiden dat voldoet aan de menselijke waardigheid. Deze kloof die in de samenleving wordt geproduceerd, kunnen ze niet op eigen kracht overbruggen." (Raeymaeckers et al., 2017)

Steeds meer bewustwording omtrent kinderarmoede

=> Vertaalt zich in toename van de beschikbare middelen om hierop in te zetten
=> Netwerken!

La pauvreté est complexe et multidimensionnelle
Pauvreté = une violation des droits humains et une injustice sociale
=> manque combiné de ressources matérielles et immatérielles

Immatérielle = "un réseau d'exclusions sociales qui s'étend sur différents domaines de la vie individuelle et collective, empêchant les individus de vivre une vie conforme à la dignité. Cet écart de vie est le produit de la société et ne dépend pas uniquement de leurs propres ressources" (traduction)

Questions en suspens

=> responsabilité des états-providences
=> justice sociale au coeur des stratégies de lutte contre la pauvreté
=> une approche globale, parents et enfants

Netwerken en netwerk governance

Réseaux et gouvernance

Wat is een netwerk?

"Een netwerk is een groep van drie of meer hulpverleningsorganisaties die een meerwaarde creëren voor een gemeenschap op een manier die niet verwezenlijkt zou kunnen worden op een ongecoördineerde manier door gefragmenteerde en autonome organisaties." (Provan et al., 2007)

=> Netwerken kunnen de fragmentering van dienstverlening opvangen.

Differentiatie

Netwerkpartners moeten voldoende divers zijn om met de complexe problemen van gezinnen om te gaan.

Integratie

Netwerkpartners moeten voldoende geïntegreerd zijn en onderlinge verbindingen hebben om van een goed functionerend netwerk te kunnen spreken

Réseau définition

"Un réseau est un groupe de minimum trois services sociaux qui apportent une valeur ajoutée sur un territoire et dont l'action ne pourrait être prise en charge par les organisations seules, fragmentées et autonomes." (traduction)

=> Réseaux comme outil de lutte contre la fragmentation des services

Différenciation : diversité pour faire face aux problématiques multidimensionnelles des bénéficiaires

Intégration : toutes organisations et tous niveaux confondus dans un unique réseau efficace

Huidige uitdagingen

Défis contemporains

Een veranderend waardenkader

Basculement normatif

Sociale en economische druk op Europese welvaartsstaten

Beroep doen op de sociale zekerheid en bijstand - gezien als een risico voor de economische stabiliteit

Paradigmawissel

Herverdeling en sociale bescherming + gelijkheid en solidariteit

=> Lokaal beleidsniveau = decentralisering publieke verantwoordelijkheid
=> Private verantwoordelijkheid van het individu, zijn/haar natuurlijk sociaal netwerk (zoals familie) en de (lokale) gemeenschap

Kinderen centraal in plaats van

- structurele dimensies van ongelijkheid
- herverdelende en beschermende maatregelen

Ouders worden verantwoordelijk gesteld voor de situatie van hun kind en gezin

=> onderscheid tussen gerechtigden die uitkering wel en niet 'verdienen'

Pression économique et sociale sur les États-providences européens

Apesanteur sociale = risque vital pour la stabilité économique

Changement de paradigme

redistribution et protection sociale + gestion collective des risques

=> gestion local = décentralisation des responsabilités publiques

=> responsabilité individuelle, solidarité primaire

Les enfants d'abord plutôt que

- dimensions structurelles des inégalités
- mesures de protection et de redistribution

Les parents sont sur-responsabilisés (enfant + ménage)

=> distinction binaire entre les non/méritants

Armoede als complex probleem

La pauvreté est complexe

Armoede is een complex en multi-dimensioneel probleem

Armoede = een schending van de mensenrechten en een sociale onrechtvaardigheid

=> een combinatie van materiële en immateriële deprivatie

"Een netwerk van sociale uitsluitingen dat zich uitstrekt over meerdere gebieden van het individuele en collectieve bestaan. Het verhindert mensen in armoede om een leven te leiden dat voldoet aan de menselijke waardigheid. Deze kloof die in de samenleving wordt geproduceerd, kunnen ze niet op eigen kracht overbruggen." (Raeymaeckers et al., 2017)

Steeds meer bewustwording omtrent kinderarmoede

=> Vertaalt zich in toename van de beschikbare middelen om hierop in te zetten

=> Netwerken!

La pauvreté est complexe et multidimensionnelle

Pauvreté = une violation des droits humains et une injustice sociale

=> manque combiné de ressources matérielles et immatérielles

Immatérielle = "un réseau d'exclusions sociales qui s'étend sur différents domaines de la vie individuelle et collective, empêchant les individus de vivre une vie conforme à la dignité. Cet écart de vie est le produit de la société et ne dépend pas uniquement de leurs propres ressources "(traduction)

Questions en suspens

=> responsabilité des états-providences

=> justice sociale au coeur des stratégies de lutte contre la pauvreté
une approche globale, parents et enfants

Netwerken en netwerk governance

Réseaux et gouvernance

Wat is een netwerk?

"Een netwerk is een groep van drie of meer hulpverleningsorganisaties die een meerwaarde creëren voor een gemeenschap op een manier die niet verwezenlijkt zou kunnen worden op een ongecoördineerde manier door gefragmenteerde en autonome organisaties." (Provan et al., 2007)

=> Netwerken kunnen de fragmentering van dienstverlening opvangen.

Differentiatie

Netwerkpartners moeten voldoende divers zijn om met de complexe problemen van gezinnen om te gaan.

Integratie

Netwerkpartners moeten voldoende geïntegreerd zijn en onderlinge verbindingen hebben om van een goed functionerend netwerk te kunnen spreken

Réseau définition

"Un réseau est un groupe de minimum trois services sociaux qui apportent une valeur ajoutée sur un territoire et dont l'action ne pourrait être prise en charge par les organisations seules, fragmentées et autonomes.." (traduction)

=> Réseaux comme outil de lutte contre la fragmentation des services

Différenciation : diversité pour faire face aux problématiques multidimensionnelles des bénéficiaires

Intégration : toutes organisations et tous niveaux confondus dans un unique réseau efficace

Een veranderend waardenkader

Basculement normatif

Sociale en economische druk op Europese welvaartstaten

Beroep doen op de sociale zekerheid en bijstand = gezien als een risico voor de economische stabiliteit

Paradigmawissel

Herverdeling en sociale bescherming + gelijkheid en solidariteit

=> Lokaal beleidsniveau + decentralisering publieke verantwoordelijkheid

=> Private verantwoordelijkheid van het individu, zijn/haar natuurlijk sociaal netwerk (zoals familie) en de (lokale) gemeenschap

Kinderen centraal in plaats van

- structurele dimensies van ongelijkheid
- herverdelende en beschermende maatregelen

Ouders worden verantwoordelijk gesteld voor de situatie van hun kind en gezin

=> onderscheid tussen gerechtigden die uitkering wel en niet 'verdienen'

Pression économique et sociale sur les Etats-providences européens

Apesanteur sociale = risque vital pour la stabilité économique

Changement de paradigme

Redistribution et protection sociale + gestion collective des risques

=> gestion local + décentralisation des responsabilités publiques

=> responsabilité individuelle, solidarité primaire

Les enfants d'abord plutôt que

- dimensions structurelles des inégalités
- mesures de protection et de redistribution

Les parents sont sur-responsabilisés (enfant + ménage)

=> distinction binaire entre les non/méritants

INCh en bref

INCh in het kort

Team INCh

Prof. dr. Karol RAETNAECKER
Prof. dr. Carole DEBIECKE
Caroline VERMEEREN
Charlotte NOEL

Prof. dr. Michiel VANDEBRITCKE
Prof. dr. Boris ROETS
Dorien VAN RAUTE

Prof. dr. Didier VERANCKEN
Laurence NISSEN
Mered Jacquot

INCh = Integrated Networks to Combat Child Poverty

20 réseaux intégrés de lutte contre la pauvreté (infantile) 8 en Wallonie, 8 en Flandre, 4 à Bruxelles

UA & ULiège
- Formation des réseaux, coordination et collaboration

UGent & ULiège
- Perceptions des familles, des responsables politiques et des travailleurs sociaux

20 lokale netwerken kindarmoedebestrijding in België 8 in Wallonië, 8 in Vlaanderen, 4 in Brussel

Vanuit Universiteit Antwerpen en Universiteit de Liège
- Focus op netwerkvorming, netwerkcoördinatie en samenwerking
Vanuit Universiteit Gent en Universiteit de Liège:
- Focus op percepties van gezinnen in armoede, beleidsmakers en sociaal werkers

Focus de la recherche

Focus van het onderzoek

- De quelle manière les réseaux intégrés de lutte contre la pauvreté infantile sont organisés?
- De quelle manière ces réseaux contribuent à la qualité des services et de l'aide du point de vue des familles, des travailleurs sociaux et des responsables politiques ?
- Op welke manier worden geïntegreerde netwerken van hulpverleningsorganisaties die ondersteuning bieden aan families met jongen kinderen in armoede georganiseerd?
- Op welke manier draagt dit bij aan de kwaliteit van de hulp- en dienstverlening vanuit het perspectief van gezinnen in armoede, sociaal werkers en het lokaal beleid?

Méthodologie

1. Sélection des réseaux
2. Analyse des documents
3. Entretiens
 - coordinateurs
 - partenaires
 - responsables politiques
 - travailleurs sociaux
 - parents
4. Observation participante
5. Analyse

Methodologie

1. Selectie van de netwerken
2. Documentanalyse lokaal beleid
3. Interviews
 - netwerkoördinatoren
 - partnerorganisaties
 - lokale beleidsmakers
 - sociaal werkers
 - ouders
4. Participatieve observaties in het netwerk
5. Analyse

Theoretisch kader

Cadragé théorique

Armoede als complex probleem
La pauvreté est complexe

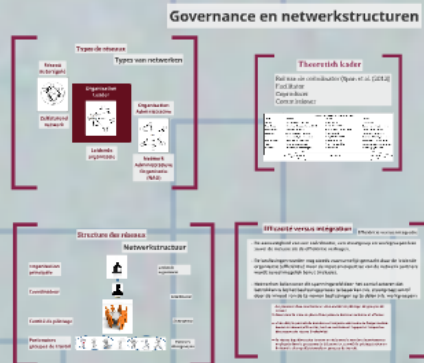
Netwerken en sociale organisatie
Réseaux et organisation sociale

Huidige uitdagingen
Défis contemporains

L'organisation et la coordination des réseaux

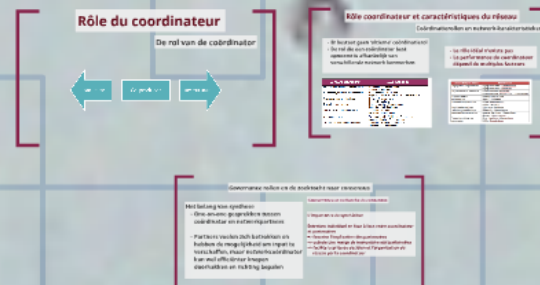
De organisatie en coördinatie van netwerken

Modèles de gouvernance et structures



Gouvernance et recherche de consensus

Governance en de zoektocht naar consensus



Modèles de gouvernance et structures

Governance en netwerkstructuren

Types de réseaux

Types van netwerken

Réseau autorégulé



Zelfsturend netwerk

Organisation Leader



Leidende organisatie

Organisation Administrative



Netwerk Administratieve Organisatie (NAO)

Theoretisch kader

Rol van de coördinator (Span et al. (2012))

Facilitator
Coproducer
Commissioner

Directieopdrachten bij bestuursniveau			
Actie	Doelstelling	Verantwoordelijkheid	Beoordeling
Beoordelen	Beoordelen van de kwaliteit van de uitvoering van de taak	Beoordelen van de kwaliteit van de uitvoering van de taak	Beoordelen van de kwaliteit van de uitvoering van de taak
Beoordelen	Beoordelen van de kwaliteit van de uitvoering van de taak	Beoordelen van de kwaliteit van de uitvoering van de taak	Beoordelen van de kwaliteit van de uitvoering van de taak
Beoordelen	Beoordelen van de kwaliteit van de uitvoering van de taak	Beoordelen van de kwaliteit van de uitvoering van de taak	Beoordelen van de kwaliteit van de uitvoering van de taak
Beoordelen	Beoordelen van de kwaliteit van de uitvoering van de taak	Beoordelen van de kwaliteit van de uitvoering van de taak	Beoordelen van de kwaliteit van de uitvoering van de taak
Beoordelen	Beoordelen van de kwaliteit van de uitvoering van de taak	Beoordelen van de kwaliteit van de uitvoering van de taak	Beoordelen van de kwaliteit van de uitvoering van de taak
Beoordelen	Beoordelen van de kwaliteit van de uitvoering van de taak	Beoordelen van de kwaliteit van de uitvoering van de taak	Beoordelen van de kwaliteit van de uitvoering van de taak
Beoordelen	Beoordelen van de kwaliteit van de uitvoering van de taak	Beoordelen van de kwaliteit van de uitvoering van de taak	Beoordelen van de kwaliteit van de uitvoering van de taak
Beoordelen	Beoordelen van de kwaliteit van de uitvoering van de taak	Beoordelen van de kwaliteit van de uitvoering van de taak	Beoordelen van de kwaliteit van de uitvoering van de taak
Beoordelen	Beoordelen van de kwaliteit van de uitvoering van de taak	Beoordelen van de kwaliteit van de uitvoering van de taak	Beoordelen van de kwaliteit van de uitvoering van de taak

Structure des réseaux

Netwerkstructuur

Organisation principale



Leidende organisatie

Coordinateur



Coördinator

Comité de pilotage



Stuurgroep

Partenaires groupes de travail



Partners Werkgroepen

Efficacité versus intégration

Efficiëntie versus integratie

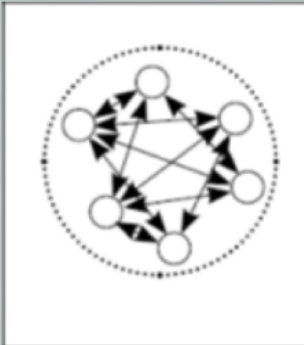
- De aanwezigheid van een coördinator, een stuurgroep en werkgroepen kan zowel de inclusie als de efficiëntie verhogen.
- De beslissingen worden nog steeds voornamelijk gemaakt door de leidende organisatie (efficiëntie) maar de input en expertise van de netwerk partners wordt zoveel mogelijk benut (inclusie).
- Netwerken balanceren dit spanningsveld door het aantal actoren dat betrokken is bij het beslissingsproces te beperken (vb. stuurgroep) en/of door de inhoud van de te nemen beslissingen op te delen (vb. werkgroepen)

- La présence d'un coordinateur, d'un comité de pilotage, de groupes de travail
=> favorisent la mise en place d'une prise de décision inclusive et efficace
- d'un côté, le pouvoir de décision est toujours aux mains de l'organisation leader du réseau (efficacité), tout en maximisant l'apport et l'expertise des acteurs du réseau (inclusivité)
- le réseau équilibre cette tension en réduisant le nombre de partenaires impliqués dans le processus de décision (ex. comité de pilotage) et/ou en limitant le champ décisionnel (ex. groupes de travail).

Types de réseaux

Types van netwerken

Réseau
autorégulé



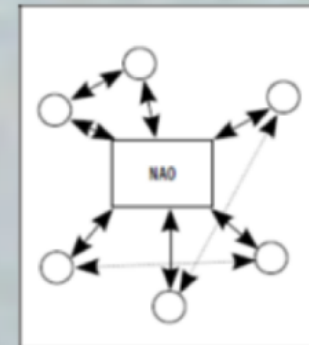
Zelfsturend
netwerk

Organisation
Leader



Leidende
organisatie

Organisation
Administrative



Netwerk
Administratieve
Organisatie
(NAO)

Theoretish kader

Rol van de coördinator (Span et al. (2012))
 Facilitator
 Coproducer
 Commissioner

	Directing typologies by local government		
Actor	Executer	Partner	Initiator
Steering	Steering by the municipality	Joint steering	Self steering
Boundaries	Fixed boundaries by the municipality	Jointly set boundaries	Boundaries set by the parties
Dependency	Formal dependency	Informal / formal dependency	Informal dependencies
Alignment	Alignment by the municipality	Joint alignment	Alignment by the parties
Goal	Fixed goals by the municipality	Joint goal formulation	Goal formulation by the parties
Responsibility	Municipal responsibilities	Joint responsibility	Responsibility by the partners
Vision	Vision of the municipality	Joint vision formulation	Vision formulation by the parties
Monitoring	Monitoring by the municipality	Joint monitoring	Monitoring by the parties

Coproducer Commissioner

	Directing typologies by local government		
Actor	Executer	Partner	Initiator
Steering	Steering by the municipality	Joint steering	Self steering
Boundaries	Fixed boundaries by the municipality	Jointly set boundaries	Boundaries set by the parties
Dependency	Formal dependency	Informal / formal dependency	Informal dependencies
Alignment	Alignment by the municipality	Joint alignment	Alignment by the parties
Goal	Fixed goals by the municipality	Joint goal formulation	Goal formulation by the parties
Responsibility	Municipal responsibilities	Joint responsibility	Responsibility by the partners
Vision	Vision of the municipality	Joint vision formulation	Vision formulation by the parties
Monitoring	Monitoring by the municipality	Joint monitoring	Monitoring by the parties

Structure des réseaux

Netwerkstructuur

Organisation principale



Leidende organisatie

Coordinateur



COORDINATOR

Coördinator

Comité de pilotage



Stuurgroep

Partenaires groupes de travail



Partners
Werkgroepen

Efficacité versus intégration

Efficiëntie versus integratie

- De aanwezigheid van een coördinator, een stuurgroep en werkgroepen kan zowel de inclusie als de efficiëntie verhogen.
- De beslissingen worden nog steeds voornamelijk gemaakt door de leidende organisatie (efficiëntie) maar de input en expertise van de netwerk partners wordt zoveel mogelijk benut (inclusie).
- Netwerken balanceren dit spanningsveld door het aantal actoren dat betrokken is bij het beslissingsproces te beperken (vb. stuurgroep) en/of door de inhoud van de te nemen beslissingen op te delen (vb. werkgroepen)

• La présence d'un coordinateur, d'un comité de pilotage, de groupes de travail

=> favorisent la mise en place d'une prise de décision inclusive et efficace

=> d'un côté, le pouvoir de décision est toujours aux mains de l'organisation leader du réseau (efficacité), tout en maximisant l'apport et l'expertise des acteurs du réseau (inclusivité)

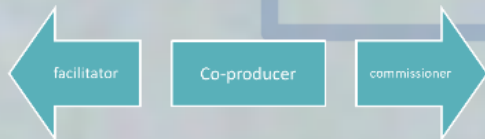
=> le réseau équilibre cette tension en réduisant le nombre de partenaires impliqués dans le processus de décision (ex. comité de pilotage) et/ou en limitant le champ décisionnel (ex. groupes de travail).

Gouvernance et recherche de consensus

Governance en de zoektocht naar consensus

Rôle du coordinateur

De rol van de coördinator



Rôle coordinateur et caractéristiques du réseau

Coördinatierollen en netwerk-karakteristieken

- Er bestaat geen 'ultieme' coördinatorrol
- De rol die een coördinator best opneemt is afhankelijk van verschillende netwerk kenmerken

Netwerk kenmerken	Governance rol
Relatie met andere actoren	Facilitator, Coördinator
De mate waarin actoren samenwerken	Coördinator, Facilitator
De mate waarin actoren samenwerken	Coördinator, Facilitator
De mate waarin actoren samenwerken	Coördinator, Facilitator
De mate waarin actoren samenwerken	Coördinator, Facilitator
De mate waarin actoren samenwerken	Coördinator, Facilitator
De mate waarin actoren samenwerken	Coördinator, Facilitator
De mate waarin actoren samenwerken	Coördinator, Facilitator
De mate waarin actoren samenwerken	Coördinator, Facilitator
De mate waarin actoren samenwerken	Coördinator, Facilitator

- Le rôle idéal n'existe pas
- La performance du coordinateur dépend de multiples facteurs

Caractéristiques du réseau	Compétences
Engagement des partenaires	Engagement des Partenaires
Lepteniveau d'un consensus	Coördinator / Facilitator
Historique de la collaboration	Facilitator / Coördinator
Intensité des relations	Facilitator
Participation sur base volontaire ou obligatoire	Facilitator / Coördinator
Continuité des partenaires	Facilitator / Coördinator
Temps investis par les partenaires	Facilitator / Coördinator

Governance rollen en de zoektocht naar consensus

Het belang van synthese

- One-on-one gesprekken tussen coördinator en netwerkpartners
- Partners voelen zich betrokken en hebben de mogelijkheid om input te verschaffen, maar netwerkcoördinator kan wel efficiënter knopen doorhakken en richting bepalen

Gouvernance et recherche de consensus

L'importance de synthétiser

- Entretien individuel en face à face entre coordinateur et partenaires
- => favorise l'implication des partenaires
 - => octroie une marge de manoeuvre aux partenaires
 - => facilite la prise de décision et l'organisation du réseau par la coordinateur

Rôle du coordinateur

De rol van de coördinator

facilitator

Co-producer

commissioner

Rôle coordinateur et caractéristiques du réseau

Coördinatierollen en netwerk-karakteristieken

- Er bestaat geen 'ultieme' coördinatierol
- De rol die een coördinator best opneemt is afhankelijk van verschillende netwerk kenmerken

- Le rôle idéal n'existe pas
- La performance du coordinateur dépend de multiples facteurs

Netwerk kenmerken	Governance rol
Inzet netwerkpartners (commitment)	Weinig inzet: Commissioner Veel inzet: Facilitator
De aanwezigheid van een consensus	Hoge consensus: Facilitator Lage consensus: Co-producer / Commissioner
Samenwerkingsgeschiedenis	Positief: Commissioner Negatief: Facilitator
Diversiteit van partners	Hoge diversiteit: Commissioner Lage diversiteit: Facilitator
Verplichte of vrijwillige partners	Vrijwillig: Facilitator verplicht: Commissioner
Continuïteit van partners	Wel continuïteit: Facilitator / Co-producer Geen continuïteit: Commissioner
Tijd die partners kunnen investeren	Veel tijd: Facilitator / Co-producer Weinig tijd: Commissioner

Caractéristiques réseau	Gouvernance
Engagement des partenaires	Engagement faible : <u>Commissioner</u> Engagement élevé : <u>Facilitator</u>
La présence d'un consensus	Consensus élevé : <u>Facilitator</u> Consensus faible : <u>Co-producer / Commissioner</u>
Historique de la collaboration	Positif : <u>Commissioner</u> Négatif : <u>Facilitator</u>
Diversité des partenaires	Elevée : <u>Commissioner</u> Faible : <u>Facilitator</u>
Participation sur base volontaire ou obligatoire	Volontaire : <u>Facilitator</u> Obligatoire : <u>Commissioner</u>
Continuité des partenaires	Assurée : <u>Facilitator / Co-producer</u> Absence : <u>Commissioner</u>
Temps investit par les partenaires	Elevé : <u>Facilitator / Co-producer</u> Faible : <u>Commissioner</u>

Coördinatierollen en netwerk-karakteristiek

- Er bestaat geen 'ultieme' coördinatierol
- De rol die een coördinator best opneemt is afhankelijk van verschillende netwerk kenmerken

- Le rôle idéal n'existe pas
- La performance du coordinateur dépend de multiples facteurs

Netwerk kenmerken	Governance rol
Inzet netwerkpartners (commitment)	Weinig inzet: Commissioner Veel inzet: Facilitator
De aanwezigheid van een consensus	Hoge consensus: Facilitator Lage consensus: Co-producer / Commissioner
Samenwerkingsgeschiedenis	Positief: Commissioner Negatief: Facilitator
Diversiteit van partners	Hoge diversiteit: Commissioner Lage diversiteit: Facilitator
Verplichte of vrijwillige partners	Vrijwillig: Facilitator verplicht: Commissioner
Continuïteit van partners	Wel continuïteit: Facilitator / Co-producer Geen continuïteit: Commissioner
Tijd die partners kunnen investeren	Veel tijd: Facilitator / Co-producer Weinig tijd: Commissioner

Caractéristiques réseau	Gouvernance
Engagement des partenaires	Engagement faible : <u>Commissioner</u> Engagement élevé : <u>Facilitator</u>
La présence d'un consensus	Consensus élevé : <u>Facilitator</u> Consensus faible : <u>Co-producer / Commissioner</u>
Historique de la collaboration	Positif : <u>Commissioner</u> Négatif : <u>Facilitator</u>
Diversité des partenaires	Elevée : <u>Commissioner</u> Faible : <u>Facilitator</u>
Participation sur base volontaire ou obligatoire	Volontaire : <u>Facilitator</u> Obligatoire : <u>Commissioner</u>
Continuité des partenaires	Assurée : <u>Facilitator / Co-producer</u> Absence : <u>Commissioner</u>
Temps investit par les partenaires	Elevé : <u>Facilitator / Co-producer</u> Faible : <u>Commissioner</u>

Governance rollen en de zoektocht naar consensus

Gouvernance et recherche de consensus

Het belang van synthese

- One-on-one gesprekken tussen coördinator en netwerkpartners
- Partners voelen zich betrokken en hebben de mogelijkheid om input te verschaffen, maar netwerkcoördinator kan wel efficiënter knopen doorhakken en richting bepalen

L'importance de synthétiser

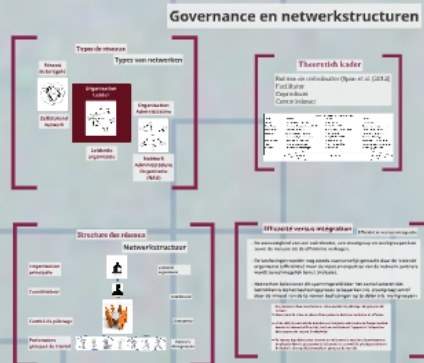
Entretien individuel en face à face entre coordinateur et partenaires

- => favorise l'implication des partenaires
- => octroie une marge de manoeuvre aux partenaires
- => facilite la prise de décision et l'organisation du réseau par la coordinateur

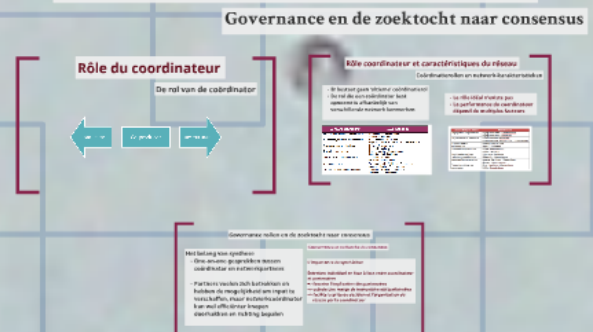
L'organisation et la coordination des réseaux

De organisatie en coördinatie van netwerken

Modèles de gouvernance et structures



Gouvernance et recherche de consensus



Processus d'in/exclusion

Processen van inclusie en exclusie

Selectief versus universeel

Universelle vs sélective

Doelgroepgericht (focus op gezinnen in armoede) versus universeel (alle gezinnen)

Dynamieken

- Van doelgroepgericht naar universeel
vb. wonen: individuele signalen => lokaal beleidsniveau

- Van universeel werken naar doelgroepgericht
toegankelijkheid verhogen, maar dit riskeert stigmatisering

Public ciblé en fonction de critères prédéfinis
versus
Droit inconditionnel à bénéficier du service

Dynamiques
Rights based approach => de ciblée à universelle
=> d'individuel à local

Universelle : problématique de l'accessibilité pour les pauvres
Ciblée : risque de stigmatisation

Instrumenteel vs leefwereldgeoriënteerd

Instrumentale vs orienté sphères de la vie

Aanbodgestuurde ondersteuning (extern gedefinieerde noden) versus vraaggestuurde ondersteuning (aangepast is aan de vragen en bekommernissen van gezinnen)

Dynamieken

- Noden dienen als startpunt van de samenwerking tussen partners voor concrete acties => multi-dimensionele ondersteuning op maat

- Netwerk formuleert eigen aanbod (bv opvoedingsondersteuning)
=> Ouders passen hun vragen aan naargelang het aanbod (zelf voorstructureren)

Définition des besoins et des soutiens (externalisation)
versus
Soutiens adaptés au travail de terrain, contextualisation et définition des besoins

Dynamiques
Objet de consensus : centré sur les besoins
=> soutien sur mesure (multidimensionnel)

Observation :
Soutien à la parentalité centré sur l'éducation et la relation parent-enfant

Kind vs gezinsgeoriënteerd

Centrée enfant ou famille

Kinderarmoedebestrijding: investeren in kinderen én hun ouders?

Dynamieken

Kinderen als startpunt => verschillende redenen, praktijken en effecten

- Kinderen zijn het waard om in te investeren
- Samenwerking met andere gezinsleden faciliteren
- Context ondersteunen is nodig (= wonen, werk, sociaal netwerk & financiële ondersteuning)

Rechten van kinderen en hun ouders staan niet los van elkaar

Paradigme de l'investissement social*

Dynamiques

L'enfant comme porte d'entrée => différents pratiques et effets
- nécessité d'investir auprès des enfants : rompre avec le cycle
- faciliter la coopération avec les membres de la famille
- soutiens spécifiques si nécessaire (= soutien financier, logement, réseau social, emploi)

Les droits de l'enfant et des parents sont inter-connectés

Selectief versus universeel

Universelle vs sélective

Doelgroepgericht (focus op gezinnen in armoede) versus universeel (alle gezinnen)

Dynamieken

- *Van doelgroepgericht naar universeel*

vb. wonen: individuele signalen => lokaal beleidsniveau

- *Van universeel werken naar doelgroepgericht*
toegankelijkheid verhogen, maar dit riskeert
stigmatisering

**Public ciblé en fonction de critères prédéfinis
versus**

Droit inconditionnel à bénéficier du service

Dynamiques

**Rights based approach => de ciblée à universelle
=> d'individuel à local**

Universelle : problématique de l'accessibilité pour les pauvres

Ciblé : risque de stigmatisation

Instrumenteel vs leefwereldgeoriënteerd

Instrumentale vs orienté sphères de la vie

Aanbodsgestuurde ondersteuning (extern gedefinieerde noden) versus vraaggestuurde ondersteuning (aangepast is aan de vragen en bekommernissen van gezinnen)

Dynamieken

- Noden dienen als startpunt van de samenwerking tussen partners voor concrete acties => multi-dimensionele ondersteuning op maat
- Netwerk formuleert eigen aanbod (bvb opvoedingsondersteuning) => Ouders passen hun vragen aan naargelang het aanbod (zelf voorstructureren)

**Définition des besoins et des soutiens (externalisation)
versus**

**Soutiens adaptés au travail de terrain, contextualisation et
définition des besoins**

Dynamiques

**Objet de consensus : centré sur les besoins
=> soutien sur mesure (multidimensionnel)**

Observation :

**Soutien à la parentalité centré sur l'éducation et la relation
parent-enfant**

Kind vs gezinsgeoriënteerd

Centrée enfant ou famille

Kinderarmoedebestrijding: investeren in kinderen én hun ouders?

Dynamieken

Kinderen als startpunt => verschillende redenen, praktijken en effecten

- Kinderen zijn het waard om in te investeren
- Samenwerking met andere gezinsleden faciliteren
- Context ondersteunen is nodig (=> wonen, werk, sociaal netwerk & financiële ondersteuning)

Rechten van kinderen en hun ouders staan niet los van elkaar

Paradigme de l'"investissement social"

Dynamiques

L'enfant comme porte d'entrée => différents pratiques et effets

- nécessité d'investir auprès des enfants : rompre avec le cycle
- faciliter la coopération avec les membres de la famille
- soutiens spécifique si nécessaire (=> soutien financier, logement, réseau social, emploi)

Les droits de l'enfant et des parents sont inter-connectés

Processus d'in/exclusion

Processen van inclusie en exclusie

Selectief versus universeel

Universelle vs sélective

Doelgroepgericht (focus op gezinnen in armoede) versus universeel (alle gezinnen)

Dynamieken

- Van doelgroepgericht naar universeel
vb. wonen: individuele signalen => lokaal beleidsniveau

- Van universeel werken naar doelgroepgericht
toegankelijkheid verhogen, maar dit riskeert stigmatisering

Public ciblé en fonction de critères prédéfinis
versus
Droit inconditionnel à bénéficier du service

Dynamiques
Rights based approach => de ciblée à universelle
=> d'individuel à local

Universelle : problématique de l'accessibilité pour les pauvres
Ciblée : risque de stigmatisation

Instrumenteel vs leefwereldgeoriënteerd

Instrumentale vs orienté sphères de la vie

Aanbodgestuurde ondersteuning (extern gedefinieerde noden) versus vraaggestuurde ondersteuning (aangepast is aan de vragen en bekommernissen van gezinnen)

Dynamieken

- Noden dienen als startpunt van de samenwerking tussen partners voor concrete acties => multi-dimensionele ondersteuning op maat

- Netwerk formuleert eigen aanbod (bv opvoedingsondersteuning)
=> Ouders passen hun vragen aan naargelang het aanbod (zelf voorstructureren)

Définition des besoins et des soutiens (externalisation)
versus
Soutiens adaptés au travail de terrain, contextualisation et définition des besoins

Dynamiques
Objet de consensus : centré sur les besoins
=> soutien sur mesure (multidimensionnel)

Observation :
Soutien à la parentalité centré sur l'éducation et la relation parent-enfant

Kind vs gezinsgeoriënteerd

Centrée enfant ou famille

Kinderarmoedebestrijding: investeren in kinderen én hun ouders?

Dynamieken

Kinderen als startpunt => verschillende redenen, praktijken en effecten

- Kinderen zijn het waard om in te investeren
- Samenwerking met andere gezinsleden faciliteren
- Context ondersteunen is nodig (= wonen, werk, sociaal netwerk & financiële ondersteuning)

Rechten van kinderen en hun ouders staan niet los van elkaar

Paradigme de l'investissement social*

Dynamiques

L'enfant comme porte d'entrée => différents pratiques et effets
- nécessité d'investir auprès des enfants : rompre avec le cycle
- faciliter la coopération avec les membres de la famille
- soutiens spécifiques si nécessaire (= soutien financier, logement, réseau social, emploi)

Les droits de l'enfant et des parents sont inter-connectés

Pratique sociale

Informatiefunctie

Fonction Informationnelle

- Betrouwbare en snelle bron van informatie (tijdswinst)
- Mogelijkheid tot overleg: geïnformeerde en gedeelde beslissing
- Direct contact versus database
- Bouwen elk hun eigen informatienetwerk uit (persoonlijke band)
 - Source d'information rapide et fiable
 - Une discussion étape et partagée => possibilité de négocier
 - Contact direct versus base de données
 - Mise en place d'un réseau informationnel (sans personnel)

Continuïteit

Continuité

- Transitie momenten ondersteunen
- Drempels tussen partners wegnemen (comfortabel contacten leggen)
- Netwerondersteuner neemt een actieve verbindende rol op MAAR:
 - => Netwerk wordt kwetsbaar
 - Assurer les transitions
 - Faciliter les contacts entre partenaires
 - L'employé réseau joue un rôle clé dans la collaboration => risques de vulnérabilité du réseau

Geen lacunes en overlap

Pas de lacune, pas de chevauchement

Dubbel werk versus niemands werk (wie doet wat?). Network als een reflectie-instrument

Verlang naar duidelijke taakverdeling en verantwoordelijkheid

Blijft het een gedeeld probleem, met gedeelde aanpak en gedeelde verantwoordelijkheid? Of terug naar fragmentatie?

Probleme de répartition des tâches
- vers
- la responsabilité
- Distribution qui fait que le réseau n'est ni un instrument
- Subtil de définir clairement les tâches et les responsabilités
- Question de la responsabilité des professionnels de l'équipe et de l'organisation

Betrokkenheid creëren

S'impliquer

- Vraag naar duidelijkheid en openheid over verwachtingen t.a.v. partners en coördinator
- Van bij het begin en in de verdere ontwikkeling van het netwerk
- Belangrijk om samen acties te kunnen ondernemen
 - Clarifier et ouvrir pour les attentes des partenaires et des coordinateurs
 - Dès l'origine de la formation du réseau
 - Agir ensemble. Le réseau comme soutien de centralisation

Informatie-uitwisseling

Echange d'infos privées

- Sterkere verbinding en communicatie tussen partners
- Subtiel controle over gezinnen
- Belang van transparantie, vertrouwen & beslissingsmacht ouders
- Respecteren van privacy
 - Collaboration renforcée entre les partenaires
 - Processus subtil de surveillance
 - Rendre les perspectives et suppositions transparentes
 - Respect de la vie privée

Informatiefunctie

Fonction informationnelle

- **Betrouwbare en snelle bron van informatie (tijdswinst)**
- **Mogelijkheid tot overleg: geïnformeerde en gedeelde beslissing**
- **Direct contact versus database**
- **Bouwen elk hun een eigen informatienetwerk uit (persoonlijke band)**

- **Source d'information rapide et fiable**
- **Une décision étayée et partagée => possibilité de négocier**
- **Contact direct versus base de données**
- **Mise en place d'un réseau informationnel (liens personnels)**

Continuïteit

Continuité

- **Transities momenten ondersteunen**
- **Drempels tussen partners wegnemen (comfortabel contacten leggen)**
- **Netwerkondersteuner neemt een actieve verbindende rol op MAAR:
=> Netwerk wordt kwetsbaar**

- **Assurer les transitions**
- **Faciliter les contacts entre partenaires**
- **L'employé réseau joue un rôle clé dans la collaboration:
=> risques de vulnérabilité du réseau**

Geen lacunes en overlap

Pas de lacune, pas de chevauchement

Dubbel werk versus niemands werk (wie doet wat?). Network als een reflectie-instrument

Verlangen naar duidelijke taakverdeling en verantwoordelijkheid

Blijft het een gedeeld probleem, met gedeelde aanpak en gedeelde verantwoordelijkheid? Of terug naar fragmentatie?

**Charge de travail double
versus**

Le travail de personne

Evaluation de qui fait quoi? Le réseau = outil de réflexion

- **Souhait de définir clairement les tâches et les responsabilités**
- **Conserver le caractère partagé des problématiques, de l'approche et des responsabilités**

Betrokkenheid creëren

S'impliquer

- Vraag naar duidelijkheid en openheid over verwachtingen t.a.v. partners en coördinator
- Van bij het begin en in de verdere ontwikkeling van het netwerk
- Belangrijk om samen acties te kunnen ondernemen

- Clarté et ouverture pour les attentes des partenaires et des coordinateurs
- Dès l'origine de la formation du réseau
- Agir ensemble. Le réseau comme soutien de centralisation

Informatie-uitwisseling

Echange d'infos privées

- **Sterkere verbinding en communicatie tussen partners**
- **Subtiele controle over gezinnen**
- **Belang van transparantie, vertrouwen & beslissingsmacht ouders**
- **Respecteren van privacy**

- **Collaboration renforcée entre les partenaires**
- **Processus subtil de surveillance**
- **Rendre les perspectives et suppositions transparentes**
- **Respect de la vie privée**

Pratique sociale

Informatiefunctie

Fonction Informationnelle

- Betrouwbare en snelle bron van informatie (tijdswinst)
- Mogelijkheid tot overleg: geïnformeerde en gedeelde beslissing
- Direct contact versus database
- Bouwen elk hun een eigen informatienetwerk uit (persoonlijke band)
 - Source d'information rapide et fiable
 - Une décision étape et partagée => possibilité de négocier
 - Contact direct versus base de données
 - Mise en place d'un réseau informationnel (sans personnel)

Continuïteit

Continuité

- Transitie momenten ondersteunen
- Drempels tussen partners wegnemen (comfortabel contacten leggen)
- Netwerondersteuner neemt een actieve verbindende rol op MAAR:
 - => Netwerk wordt kwetsbaar
 - Assurer les transitions
 - Faciliter les contacts entre partenaires
 - L'employé réseau joue un rôle clé dans la collaboration => risques de vulnérabilité du réseau

Geen lacunes en overlap

Pas de lacune, pas de chevauchement

Dubbel werk versus niemands werk (wie doet wat?). Network als een reflectie-instrument

Verlang naar duidelijke taakverdeling en verantwoordelijkheid

Blijft het een gedeeld probleem, met gedeelde aanpak en gedeelde verantwoordelijkheid? Of terug naar fragmentatie?

Prévenir le travail double
ou triple
et la responsabilité
Distribution qui fait partie du réseau - outil de réflexion
- Définir clairement les tâches et les responsabilités
- Questionner les pratiques existantes des professionnels de l'équipe et des organisations

Betrokkenheid creëren

S'impliquer

- Vraag naar duidelijkheid en openheid over verwachtingen t.a.v. partners en coördinator
- Van bij het begin en in de verdere ontwikkeling van het netwerk
- Belangrijk om samen acties te kunnen ondernemen
 - Clarifier et ouvrir pour les attentes des partenaires et des coordinateurs
 - Dès l'origine de la formation du réseau
 - Agir ensemble. Le réseau comme soutien de centralisation

Informatie-uitwisseling

Echange d'infos privées

- Sterkere verbinding en communicatie tussen partners
- Subtiel controle over gezinnen
- Belang van transparantie, vertrouwen & beslissingsmacht ouders
- Respecteren van privacy
 - Collaboration renforcée entre les partenaires
 - Processus subtil de surveillance
 - Rendre les perspectives et suppositions transparentes
 - Respect de la vie privée

Ervaringen van gezinnen in armoede

Vécu des familles pauvres

Met sociaal werkers

Vécu avec les travailleurs sociaux

1. Multi-dimensionale benoeding: verbinden van materiële en emotionele ondersteuning

- Nodig van ouders om te kunnen terugvallen op het netwerk en de partners met meerdere vragen en noden
- Ondersteuning van ouders in de opvoeding (multi-dimensioneel)

2. Identificeren en labelen van interventies

- de vragen en behoeftes van ouders koppelen met interventies

3. Agereer multidimensioneel: combineren resources materiële en emotionele

- de partner steun kan situaties creëren en leidt tot steun in de persoonlijke positieve situaties

4. Identificer en organiseren de praktijken

- prioriteren de kwesties en prioriteiten van ouders

Contactpersoon en uitbreiding

Personne ressource et sensibilisation

1. Nodig van een sterke relatie met ouders
2. Duurzame relatie met de ouders moet mogelijk zijn (vrijwillig of betaald)
3. Contactpersoon moet een sterke relatie hebben met de ouders
4. Contactpersoon moet een sterke relatie hebben met de ouders
5. Contactpersoon moet een sterke relatie hebben met de ouders

6. Geduld betrekking tot

- Formele begeleiding en ondersteuning kan noodzakelijk meer geduld en tijd nodig is bij ouders
- Vertrouwen in de sociale werker moet belangrijk en informeel
- Ervaren de organisatie
- Ervaren de organisatie
- Ervaren de organisatie

Contactpersoon en uitbreiding

Personne ressource et sensibilisation

1. Beschikbaarheid van hulp

2. Beschikbaarheid van hulp

3. Beschikbaarheid van hulp

4. Beschikbaarheid van hulp

5. Beschikbaarheid van hulp

6. Beschikbaarheid van hulp

met de netwerken

Vécu avec les réseaux

Sociale rechten garanderen

Assurer les droits sociaux

1. Nodig van ouders te informeren over hun rechten en beschikbare ondersteuning en diensten
2. Soepele praktijk: "rights based approach"
3. Soepele praktijk: "rights based approach"
4. Soepele praktijk: "rights based approach"

impact van het netwerk

Impacts des réseaux

Continuïteit overheen tijd en diensten

Continuité des services

Continuïteit vormt een centraal aspect binnen netwerken

vb. periodes van transitie (van de kinderopvang naar school)

Cruciaal dat gezinnen de ondersteuning krijgen die ze nodig hebben

Netwerk kan kloven verkleinen tussen diensten

- nodige alternatieven aanbieden aan gezinnen
- bestaande aanbod verenigen en toegankelijk maken
- lacunes dichten + Non-take-up

1. Multi-dimensionele benadering: verbinden van materiële en immateriële ondersteuning

- Nood van ouders om te kunnen terugvallen op het netwerk en de partners met meerdere vragen en noden
- Ondersteuning van ouders in de opvoeding (multidimensioneel)

2. Identificeren and labelen van interventies

- de vragen en bezorgdheden van ouders samenbrengen

Multidimensioneel / Multidimensionnalité

"Het is een beetje zoals een visa voor ons, zie je? Dat lost alle problemen op en dat is dankzij het netwerk. ... In het begin [voor men in contact stond met het netwerk] was het enkel de maatschappelijk werker, wij en dat was het. Maar het netwerk, dat heeft geen limiet."

"C'est un peu comme une visa pour nous, tu vois? Ça règle tous les problèmes et c'est grâce au réseau. (...) Au début [avant d'être en contact avec le réseau] c'était seulement l'assistant social et nous, et c'est tout. Mais le réseau, il n'a pas de limites"

1. Approche multidimensionnelle : combiner ressources matérielles et immatérielles

=> les parents vivent leur situation comme un tout

=> soutien à la parentalité (multidimensionnel)

2. Identifier et étiqueter les pratiques

=> préstructure les questions et préoccupations des parents

Multidimensioneel / Multidimensionnalité

"Het is een beetje zoals een visa voor ons, zie je? Dat lost alle problemen op en dat is dankzij het netwerk. ... In het begin [voor men in contact stond met het netwerk] was het enkel de maatschappelijk werker, wij en dat was het. Maar het netwerk, dat heeft geen limiet."

"C'est un peu comme une visa pour nous, tu vois? Ca règle tous les problèmes et c'est grâce au réseau. (...) Au début [avant d'être en contact avec le réseau] c'était seulement l'assistant social et nous, et c'est tout. Mais le réseau, il n'a pas de limites"

Contactpersoon en outreach

Personne ressource et sensibilisation

1. Nood aan een aanspreekpunt voor gezinnen

- Zware verantwoordelijkheid voor (enige) contactpersoon (-)
- Gezinnen wachten om hun vragen te stellen bij afwezigheid (-)
- Vertrouwensrelatie (+)
- Transparantie & continuïteit in ondersteuning (+)
- Preventieve functie (+)

2. Gedeeld beroepsgeheim

- Formele regelgeving en vertrouwen beide noodzakelijk voor gezinnen om hun verhaal te kunnen delen
- Vertrouwen in de sociaal werker soms belangrijker om info te delen dan transparantie
- Emotionele dimensie naast regelgevend kader
- Informatie-uitwisseling soms ervaren als noodzakelijk om ondersteuning te kunnen krijgen

Respect voor het recht op privacy

1. Nécessité pour les parents d'avoir un point relais

- => lourde responsabilité pour un seul travailleur (-)
- => familles attendent son retour de congé (-)
- => relation de confiance (+)
- => transparence et continuité dans les échanges (+)
- => fonction préventive (+)

2. Secret professionnel partagé

- => régulation et confiance pour permettre aux familles de partager leurs expériences
- => la confiance envers le travailleur social prévaut sur la transparence
- => dimension émotionnelle en plus du cadre légal
- => échange d'infos perçus comme utile par les parents

Respect de la vie privée!

Contactpersoon en outreach

Personne ressource et sensibilisation

Vaststelling: onderbeschermd gezinnen

- te weinig kennis over rechten waarop deze gezinnen beroep kunnen doen

1. Bescherming verhogen

- Iemand hebben om op terug te vallen in moeilijke perioden

3. Huisbezoeken => effectief als ouders persoon vertrouwen

- Kan preventieve functie vervullen
- Ouders emanciperen

Constat : familles sous-protégées

- manque de connaissance des droits auxquels elles peuvent prétendre (Non take-up)

1. Personne ressource => augmenter la protection des familles

2. Visite à domicile => très efficace si personne de confiance

=> prévention et vecteur d'émancipation des parents

Informele hulpbronnen

"Ik heb niet veel gevraagd, maar toen ik het vroeg hebben ze geantwoord: 'Ja, je hebt er inderdaad recht op'. Ze wisten dat en ze hebben me het niet gezegd. Ik heb het van iemand anders vernomen. Waarom hebben ze me dat niet de eerste keer gezegd? Dat is hun job, maar ze doen het niet."

"Je n'ai pas demandé beaucoup, mais quand j'ai demandé ils m'ont répondu: 'Oui, c'est vrai mais vous avez droit à ça. Ils le savaient et ils ne me l'ont pas dit. Je l'ai appris de quelqu'un d'autre. Pourquoi ne me l'ont-ils pas dit la première fois. C'est leur job, mais ils ne le font pas."



Informele hulpbronnen

Ressources informationnelles

"Ik heb niet veel gevraagd, maar toen ik het vroeg hebben ze geantwoord: 'ja, je hebt er inderdaad recht op'. Ze wisten dat en ze hebben me het niet gezegd. Ik heb het van iemand anders vernomen. Waarom hebben ze me dat niet de eerste keer gezegd? Dat is hun job, maar ze doen het niet."

"Je n'ai pas demandé beaucoup, mais quand j'ai demandé ils m'ont répondu : Oui, c'est vrai vous avez droit à ça. Ils le savaient et ils ne me l'ont pas dit. Je l'ai appris de quelqu'un d'autre. Pourquoi ne me l'ont-ils pas dit la première fois. C'est leur job, mais ils ne le font pas."

Ervaringen van gezinnen in armoede

Vécu des familles pauvres

Met sociaal werkers

Vécu avec les travailleurs sociaux

1. Multi-dimensionale benoeding: verbinden van materiële en emotionele ondersteuning

- Nodig van ouders om te kunnen terugvallen op het netwerk en de partners met meerdere vragen en noden
- Ondersteuning van ouders in de opvoeding (multi-dimensioneel)

2. Identificeren en labelen van interventies

- de vragen en behoeften van ouders koppelen met interventies

3. Agereer multidimensioneel: combineren resources materiële en emotionele

- de partner steun kan situaties creëren en leidt tot steun in de persoonlijke positieve situaties

4. Identificeren en organiseren van praktijken

- prioriteren de kwesties en prioriteiten van ouders

Contactpersoon en uitbreiding

Personne ressource et sensibilisation

1. Nodig van een sterke relatie met ouders
2. Duurzame relatie met ouders moet mogelijk zijn (vertrouwen)
3. Contactpersoon moet een sterke relatie hebben met ouders
4. Contactpersoon moet een sterke relatie hebben met ouders
5. Contactpersoon moet een sterke relatie hebben met ouders

6. Nodig van een sterke relatie met ouders

- Formule: regelgeving en verzoeken hebbe noodzakelijk voor ouders en hun netwerk in de sociale dienst
- Vertrouwen in de sociale werker zorgt voor belangrijk en informatie
- Emotionele ondersteuning moet worden geleverd
- Informatie en ondersteuning moet worden geleverd en
- ondersteuning in de praktijk en
- steun voor de sociale dienst

Contactpersoon en uitbreiding

Personne ressource et sensibilisation

1. Beschikbaarheid van hulp

- Contactpersonen op tijd te vinden in moeilijke situaties
- Contactpersonen in staat om ouders te ondersteunen
- Contactpersonen in staat om ouders te ondersteunen

2. Nodig van een sterke relatie met ouders

- Informatie en ondersteuning moet worden geleverd en
- ondersteuning in de praktijk en
- steun voor de sociale dienst

met de netwerken

Vécu avec les réseaux

Sociale rechten garanderen

Assurer les droits sociaux

1. Nodig van ouders te informeren over hun rechten en beschikbare ondersteuning en diensten
2. Soepele praktijk: "rights based approach"
- informatiefunctie in het netwerk
- steunfunctie van het netwerk
- ondersteuning van ouders
- ondersteuning van ouders
- ondersteuning van ouders

3. Nodig van ouders te informeren over hun rechten en beschikbare ondersteuning en diensten

- Informatiefunctie in het netwerk
- steunfunctie van het netwerk
- ondersteuning van ouders
- ondersteuning van ouders
- ondersteuning van ouders

impact van het netwerk

Impacts des réseaux

Continuïteit overheen tijd en diensten

Continuité des services

Continuïteit vormt een centraal aspect binnen netwerken

- v.b. periodes van transitie (van de kinderopvang naar school)

Cruciaal dat gezinnen de ondersteuning krijgen die ze nodig hebben

Netwerk kan kloven verkleinen tussen diensten

- nodige alternatieven aanbieden aan gezinnen
- bestaande aanbod verenigen en toegankelijk maken
- lacunes dichten + Non-take-up

Continuïteit van diensten: de tijd en de dienstverlening moet consistent zijn

- consistentie in de dienstverlening
- consistentie in de dienstverlening
- consistentie in de dienstverlening

Les familles doivent recevoir un soutien continu, nécessaire pour satisfaire leurs besoins

- continue et cohérente soutien pour les familles
- pour les services continus et les rendre accessibles
- rendre les droits et les services

Sociale rechten garanderen

Assurer les droits sociaux

1. Nodig om ouders te informeren over hun rechten en beschikbare ondersteuning en diensten
2. Goede praktijk: mini-rechtenonderzoek "rights based approach"
 - informatiefunctie in het netwerk
 - meer contacten tussen families en sociale dienstverlening
 - betere kennis van hun rechten
 - onderbescherming opsporen
 - afhankelijk van sociaal werker verkleinen
 - advies- en informatiefunctie integreren

1. Nécessité d'informer les parents sur leurs droits et les services disponibles

2. Bonne pratique : petite recherche selon le modèle "rights based approach"

- => fonction informationnelle du réseau
- => multiplie les contacts avec les familles
- => meilleur connaissance de leurs droits
- => contrer la sous-protection des usagers
- => contrer la dépendance envers le travailleur social
- => intégrer la fonction de conseil en soutien à la fonction informationnelle

"Die brand was tot binnen in het salon en ook in de slaapkamer en alles stond in brand. En ik had geen verzekering en ik wist dat niet: 'Wat is een verzekering?'. Want ik ben nog niet lang in België, ik ben hier 6 jaar en een half en ik heb nooit geweten wat een verzekering is. En nu weet ik dat. Ik heb een familieverzekering en ook een brandverzekering."

"Le feu était dans le living et aussi dans la chambre et tout était en feu. Et je n'avais pas d'assurance. Je ne savais pas ce qu'était une assurance. Parce que ça ne fait pas longtemps que je suis en Belgique, ça fait 6 ans et demi et je ne savais pas ce que c'était une assurance. Maintenant je sais. J'ai une assurance familiale et une assurance incendie"

"Die brand was tot binnen in het salon en ook in de slaapkamer en alles stond in brand. En ik had geen verzekering en ik wist dat niet: "Wat is een verzekering?". Want ik ben nog niet lang in België, ik ben hier 6 jaar en een half en ik heb nooit geweten wat een verzekering is. En nu weet ik dat. Ik heb een familieverzekering en ook een brandverzekering."

"Le feu était dans le living et aussi dans la chambre et tout était en feu. Et je n'avais pas d'assurance. Je ne savais pas ce qu'était une assurance. Parce que ça ne fait pas longtemps que je suis en Belgique, ça fait 6 ans et demi et je ne savais pas ce que c'était une assurance. Maintenant je sais. J'ai une assurance familiale et une assurance incendie"

Ervaringen van gezinnen in armoede

Vécu des familles pauvres

Met sociaal werkers

Vécu avec les travailleurs sociaux

1. Multi-dimensionale benodiging: verbinden van materiële en emotionele ondersteuning

- Nodig van ouders om te kunnen terugvallen op het netwerk en de partners met meerdere vragen en noden
- Ondersteuning van ouders in de opvoeding (multi-dimensioneel)

2. Identificeren en labelen van interventies

- de vragen en behoeften van ouders koppelen met

3. Agereer multidimensioneel: combineren resources materiële en emotionele

- de ouders steun hun situaties op een manier die past bij hun persoonlijkheid

4. Identificeren en labelen van interventies

- prioriteren de kwesties en behoeften van ouders

Contactpersoon en uitbreiding

Personne ressource et sensibilisation

1. Nodig van een sterke relatie met ouders
2. Duurzame relatie met ouders moet mogelijk zijn (vertrouwen)
3. Contactpersoon moet een sterke relatie hebben met ouders
4. Contactpersoon moet een sterke relatie hebben met ouders
5. Contactpersoon moet een sterke relatie hebben met ouders

6. Geduld betrekking tot

- Formele regelgeving en wetten kan moeilijk zijn voor ouders en hun netwerk in landen anders
- Wetgeving is in de praktijk vaak zeer belangrijk en kan de rol van de organisatie
- Emotionele ondersteuning moet mogelijk zijn
- Informatie en ondersteuning moet mogelijk zijn
- Informatie en ondersteuning moet mogelijk zijn

Contactpersoon en uitbreiding

Personne ressource et sensibilisation

Uitbreiding van het netwerk van ouders

1. Beschikbaarheid van hulp
2. Beschikbaarheid van hulp
3. Beschikbaarheid van hulp

4. Beschikbaarheid van hulp

- Beschikbaarheid van hulp
- Beschikbaarheid van hulp
- Beschikbaarheid van hulp

5. Beschikbaarheid van hulp

- Beschikbaarheid van hulp
- Beschikbaarheid van hulp
- Beschikbaarheid van hulp

met de netwerken

Vécu avec les réseaux

Sociale rechten garanderen

Assurer les droits sociaux

1. Nodig van ouders te informeren over hun rechten en beschikken op ondersteuning en diensten
2. Soepele praktijk: "rights based approach"
3. Soepele praktijk: "rights based approach"

4. Soepele praktijk: "rights based approach"

- informatiefunctie in het netwerk
- netwerkfunctie van het netwerk
- informatiefunctie van het netwerk
- informatiefunctie van het netwerk
- informatiefunctie van het netwerk

impact van het netwerk

Impacts des réseaux

Continuïteit overheen tijd en diensten

Continuité des services

Continuïteit vormt een centraal aspect binnen netwerken

- v.b. periodes van transitie (van de kinderopvang naar school)

Cruciaal dat gezinnen de ondersteuning krijgen die ze nodig hebben

Netwerk kan kloven verkleinen tussen diensten

- nodige alternatieven aanbieden aan gezinnen
- bestaande aanbod verenigen en toegankelijk maken
- lacunes dichten + Non-take-up

Continuïteit van diensten: de rol van het netwerk

- informatiefunctie van het netwerk
- informatiefunctie van het netwerk
- informatiefunctie van het netwerk

Continuïteit overheen tijd en diensten

Continuité des services

**Continuïteit vormt een centraal aspect binnen netwerken
vb. perioden van transitie (van de kinderopvang naar
kleuterschool)**

**Cruciaal dat gezinnen de ondersteuning krijgen die ze nodig
hebben**

Netwerk kan kloven verkleinen tussen diensten

- **nodige alternatieven aanbieden aan gezinnen**
- **bestaande aanbod verenigen en toegankelijk maken**
- **lacunes dichten + Non-take-up**

**Continuité des services dans le temps => enjeu central pour le réseau
ex : assurer les transitions (crèche à l'école)**

**Les familles doivent recevoir un soutien continu, nécessaire pour satisfaire
leurs besoins**

Réseau = réduire les écarts entre les dispositifs sociaux

- **producteur d'alternatives nécessaires pour les familles**
- **unir les services existants et les rendre accessibles**
- **réduire les écarts + non take-up**

Ervaringen van gezinnen in armoede

Vécu des familles pauvres

Met sociaal werkers

Vécu avec les travailleurs sociaux

1. Multi-dimensionale benoeding: verbinden van materiële en emotionele ondersteuning

- Nodig van ouders om te kunnen terugvallen op het netwerk en de partners met meerdere vragen en noden
- Ondersteuning van ouders in de opvoeding (multi-dimensioneel)

2. Identificeren en labelen van interventies

- de vragen en behoeftes van ouders koppelen met interventies

3. Agereer multidimensioneel: combineren resources materiële en emotionele

- de partner steun kan situaties creëren en leidt tot steun in de persoonlijke positieve situaties

4. Identificer en organiseren de praktijken

- prioriteren de kwesties en prioriteiten van ouders

Contactpersoon en uitbreiding

Personne ressource et sensibilisation

1. Nodig van een sterke relatie met ouders
2. Duurzame relatie met ouders voor lange termijn (continuïteit)
3. Contactpersoon met een netwerk van steun (bijv. familie, vrienden, collega's)
4. Waakzaamheid bij contact met andere professionals (bijv. politie, justitie)

5. Geduld bij opvoeding

Formele opvoeding en wetten bieden mogelijkheden voor ouders en hun netwerk in het proces. Het is belangrijk om de sociale context van de opvoeding te begrijpen. Het is belangrijk om de sociale context van de opvoeding te begrijpen. Het is belangrijk om de sociale context van de opvoeding te begrijpen.

Contactpersoon en uitbreiding

Personne ressource et sensibilisation

Uitbreiding van het netwerk van ouders is belangrijk voor de opvoeding. Het is belangrijk om de sociale context van de opvoeding te begrijpen. Het is belangrijk om de sociale context van de opvoeding te begrijpen. Het is belangrijk om de sociale context van de opvoeding te begrijpen.

1. Beschikbaarheid van hulp
2. Beschikbaarheid van hulp
3. Beschikbaarheid van hulp

met de netwerken

Vécu avec les réseaux

Sociale rechten garanderen

Assurer les droits sociaux

1. Nodig van ouders te informeren over hun rechten en beschikbare ondersteuning en diensten
2. Goede praktijk: "rights based approach"
3. Goede praktijk: "rights based approach"

Continuïteit overheen tijd en diensten

Continuité des services

Continuïteit vormt een centraal aspect binnen netwerken v.b. periodes van transitie (van de kinderopvang naar schooltoeslag)

Cruciaal dat gezinnen de ondersteuning krijgen die ze nodig hebben

Netwerk kan kloven verkleinen tussen diensten

- nodige alternatieven aanbieden aan gezinnen
- bestaande aanbod verenigen en toegankelijk maken
- lacunes dichten + Non-take-up

impact van het netwerk

Impacts des réseaux

Onderzoeksresultaten

Résultats de recherche

**Rapport binnenkort beschikbaar via volgende website:
www.inchproject.be**



**Disponibilité du rapport de recherche à l'adresse
suivante : www.inchproject.be**



À propos

Le projet

English

Nederlands

La conférence finale INCh

You are here: [UAntwerp](#) > [Projects](#) > Integrated Networks to combat Childpoverty (INCh)

Réseaux Intégrés de lutte contre la pauvreté infantile

Le projet de recherche INCh analyse la manière dont les réseaux locaux de lutte contre la pauvreté infantile se développent en Belgique. L'équipe qui porte ce projet est constituée de membres des Universités d'Anvers, de Gand et de Liège. L'objectif principal de ce projet est d'analyser ces réseaux afin d'en assurer un meilleur fonctionnement, et ce notamment en matière de promotion de la qualité de vie des familles en situation de pauvreté. Pour atteindre cet objectif, les chercheurs se concentrent principalement sur la manière dont s'organisent les réseaux, les modes de coordination qui y ont cours ainsi que la perception des décideurs politiques, des travailleurs sociaux et des familles face à ces réseaux.

Cette recherche est financée par Belspo au travers du projet fédéral « BRAIN » (Belgian Research Action through Interdisciplinary Networks).

À propos

- > Equipe de recherche
- > Partenaires
- > Comité de pilotage

Le projet

- > Objectifs
- > Résultats

Conférence finale de INCh

Nous vous invitons à la conférence finale du projet de recherche INCh qui se tiendra le 18 mai 2018 à l'Académie Kind & Gezin à Bruxelles.

La conférence sera l'occasion pour l'équipe INCh de vous présenter les résultats de l'analyse de 20 réseaux locaux de lutte contre la pauvreté infantile (par UA, Ugent et Ullège) du point de vue des décideurs locaux, des travailleurs sociaux, des coordinateurs de réseaux et des bénéficiaires. A la suite de la présentation, l'équipe de recherche vous donnera l'occasion d'interagir avec des décideurs locaux et des travailleurs de terrain du champ de la lutte contre la pauvreté.

Souhaitez-vous assister à cette conférence? Réservez, dès à présent, la matinée du 18 mai 2018 dans votre agenda. Les détails pratiques suivront. Vous pouvez d'ores et déjà vous inscrire à l'adresse suivante:



Contact

Peter Raeymaeckers

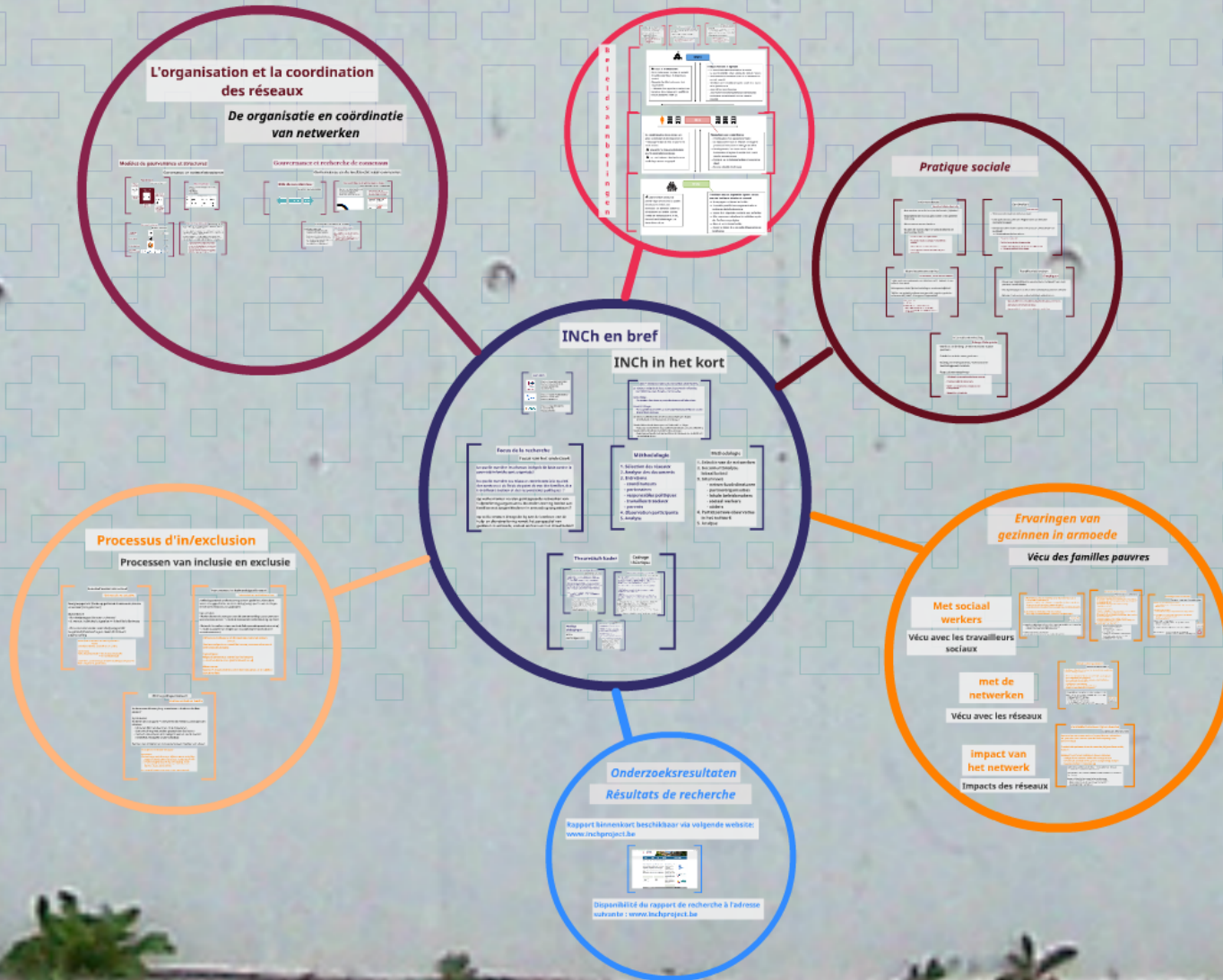
[Hide this message](#)

[Read more](#)

« Lutter de manière efficace et effective contre la pauvreté des familles »

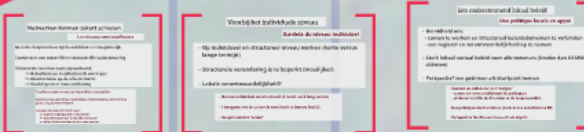
Forum d'échange de bonnes pratiques

28 novembre 2018



INCh is een
 Europees project gefinancierd door de Europese
 Unie en de Vlaamse Gemeenschap.
 Het project wordt uitgevoerd door de
 Vlaamse Gemeenschap en de Vlaamse
 Gemeenschap van België.
 Het project wordt uitgevoerd door de
 Vlaamse Gemeenschap en de Vlaamse
 Gemeenschap van België.

B e l e i d s a a n b e l i n g e n



MACRO

Risque de décentralisation:

- Droits fondamentaux à la place de la charité
- Inégalités des pratiques et des politiques locales?
- Nécessité d'un débat public autour de la responsabilité
- => Nécessité d'une approche normative et des interactions démocratiques entre les différents niveaux (top-down & bottom-up)

Politiques nationales et régionales

- La pauvreté est multidimensionnelle et structurelle
- La pauvreté (infantile) est une violation des droits de l'homme
- Reconnaître les responsabilités publiques en matière de lutte contre la pauvreté
- Orientation selon le modèle de la justice sociale et du respect de la dignité humaine
- Assurer à tous les droits sociaux
- Assurer une redistribution systématique des ressources matérielles et immatérielles afin de lutter contre les inégalités

MESO

Le coordinateur du réseau occupe une place centrale dans le développement du "réseautage" et dans la mise en oeuvre des droits sociaux

- ▲ Nécessité d'un financement structurel pour la coordination des réseaux
- ▲ Les coordinateurs doivent endosser un mode de gouvernance approprié.

Réseau local avec un coordinateur

- Orienté autour d'une approche normative
- Le réseau comme outil de réflexion : envisager le processus d'in/exclusion et interroger ses effets
- Développement d'une vision ancrée : droits fondamentaux à la place du modèle de la charité dans les services sociaux
- Points de vue et droits des familles comme point de départ
- Besoins collectifs et individuels

MICRO

Les travailleurs sociaux de première ligne ont besoin d'un soutien des structures "mésos" pour développer une démarche bottom-up afin d'assurer aux familles pauvres l'accès aux droits sociaux et, in fine, de contribuer à faire émerger une vision démocratique

Travailleurs sociaux de première ligne en contact avec des familles en situation de pauvreté

- Accompagner socialement les familles
- Un modèle proactif d'accompagnement selon le modèle des droits fondamentaux
- Inspirer de la négociation constante avec les familles
- Allier ressources matérielles et immatérielles auprès des familles sous protégées
- Aller à la rencontre des familles
- Assurer le respect de la vie privée et l'autonomie des bénéficiaires

Netwerken kunnen tekort schieten

Les réseaux sont insuffisants

Niet alle hulpbronnen zijn beschikbaar en toegankelijk

Combinatie van materiële en immateriële ondersteuning

Structurele tekorten zoals bijvoorbeeld:

- ⇒ Betaalbare en kwaliteitsvolle woningen
- ⇒ Discriminatie op de arbeidsmarkt
- ⇒ Wachtlijsten in dienstverlening

Tous les recours ne sont pas disponibles et accessibles

Combiner les approches matérielles et immatérielles dans le cadre de la pauvreté infantile

Logement structurelles de qualité :

- ⇒ logement de qualité et abordable
- ⇒ discrimination sur le marché du travail
- ⇒ listes d'attente dans les services sociaux

Voorbij het individuele niveau

Au-delà du niveau individuel

- Op individueel en structureel niveau werken (korte versus lange termijn)
- Structurele verandering is te beperkt (moeilijker)
- Lokale verantwoordelijkheid?

- Niveau individuel ou structurel (à court ou à long terme)

- Changements structurels sont limités (moins facile)

- Responsabilité locale?

Une politique locale en appui

- Bereidheid om:
 - samen te werken en structureel beleidsdomeinen te verbinden
 - een regulerend en verantwoordelijkheid op te nemen
- Sterk lokaal sociaal beleid voor alle inwoners (breder dan OCMW cliënten)
- Perspectief van gezinnen als startpunt nemen

- Volonté de collaborer et d'intégrer

- connecter structurellement les politiques

- endosser un rôle de direction et de responsabilité.

- Des politiques locales fortes (au-delà des bénéficiaires RI)

- Perspective famille comme point de départ



MACRO

⚠ Risque de décentralisation:

- Droits fondamentaux à la place de la charité
 - Inégalités des pratiques et des politiques locales?
 - Nécessité d'un débat public autour de la responsabilité
- ⇒ Nécessité d'une approche normative et des interactions démocratiques entre les différents niveaux (top-down & bottom-up)

Politiques nationales et régionales

- La pauvreté est multidimensionnelle et structurelle
- La pauvreté (infantile) est une violation des droits de l'homme
- Reconnaître les responsabilités publiques en matière de lutte contre la pauvreté
- Orientation selon le modèle de la justice sociale et du respect de la dignité humaine
- Assurer à tous les droits sociaux
- Assurer une redistribution systématique des ressources matérielles et immatérielles afin de lutter contre les inégalités



MESO



Le coordinateur du réseau œuvre avec

Réseau local avec un coordinateur

=> Nécessité d'une approche normative et des interactions démocratiques entre les différents niveaux (top-down & bottom-up)

de la dignité humaine
→ Assurer à tous les droits sociaux
→ Assurer une redistribution systématique des ressources matérielles et immatérielles afin de lutter contre les inégalités



MESO



Le **coordinateur** du réseau occupe une place centrale dans le développement du "réseautage" et dans la mise en oeuvre des droits sociaux

- ⚠ Nécessité d'un financement structurel pour la coordination des réseaux
- ⚠ Les coordinateurs doivent endosser un mode de gouvernance approprié.

Réseau local avec un coordinateur

- Orienté autour d'une approche normative
- Le réseau comme outil de réflexion : envisager le processus d'in/exclusion et interroger ses effets
- Développement d'une vision ancrée : droits fondamentaux à la place du modèle de la charité dans les services sociaux
- Points de vue et droits des familles comme point de départ
- Besoins collectifs et individuels



MICRO

⚠ Les travailleurs sociaux de

Travailleurs sociaux de première ligne en contact avec des familles en situation de pauvreté

- ⚠ Nécessité d'un financement structurel pour la coordination des réseaux
- ⚠ Les coordinateurs doivent endosser un mode de gouvernance approprié.

- Développement d'une vision ancrée : droits fondamentaux à la place du modèle de la charité dans les services sociaux
- Points de vue et droits des familles comme point de départ
- Besoins collectifs et individuels



MICRO

⚠ Les travailleurs sociaux de première ligne ont besoin d'un soutien des structures "méso" pour développer une démarche bottom-up afin d'assurer aux familles pauvres l'accès aux droits sociaux et, *in fine*, de contribuer à faire émerger une vision démocratique

Travailleurs sociaux de première ligne en contact avec des familles en situation de pauvreté

- Accompagner socialement les familles
- Un modèle proactif d'accompagnement selon le modèle des droits fondamentaux
- Inspirer de la négociation constante avec les familles
- Allier ressources matérielles et immatérielles auprès des familles sous protégées
- Aller à la rencontre des familles
- Assurer le respect de la vie privée et l'autonomie des bénéficiaires

Beleidsaanbevelingen



MACRO

Risico van decentralisatie:

- Droits fondamentaux à la place de la charité
- Inégalités des pratiques et des politiques locales?
- Nécessité d'un débat public autour de la responsabilité
- => Nécessité d'une approche normative et des interactions démocratiques entre les différents niveaux (top-down & bottom-up)

Politiques nationales et régionales

- La pauvreté est multidimensionnelle et structurelle
- La pauvreté (infantile) est une violation des droits de l'homme
- Reconnaître les responsabilités publiques en matière de lutte contre la pauvreté
- Orientation selon le modèle de la justice sociale et du respect de la dignité humaine
- Assurer à tous les droits sociaux
- Assurer une redistribution systématique des ressources matérielles et immatérielles afin de lutter contre les inégalités

MESO

Le coordinateur du réseau occupe une place centrale dans le développement du "réseautage" et dans la mise en oeuvre des droits sociaux

- ▲ Nécessité d'un financement structurel pour la coordination des réseaux
- ▲ Les coordinateurs doivent endosser un mode de gouvernance approprié.

Réseau local avec un coordinateur

- Orienté autour d'une approche normative
- Le réseau comme outil de réflexion : envisager le processus d'in/exclusion et interroger ses effets
- Développement d'une vision ancrée : droits fondamentaux à la place du modèle de la charité dans les services sociaux
- Points de vue et droits des familles comme point de départ
- Besoins collectifs et individuels

MICRO

Les travailleurs sociaux de première ligne ont besoin d'un soutien des structures "mésos" pour développer une démarche bottom-up afin d'assurer aux familles pauvres l'accès aux droits sociaux et, in fine, de contribuer à faire émerger une vision démocratique

Travailleurs sociaux de première ligne en contact avec des familles en situation de pauvreté

- Accompagner socialement les familles
- Un modèle proactif d'accompagnement selon le modèle des droits fondamentaux
- Inspirer de la négociation constante avec les familles
- Allier ressources matérielles et immatérielles auprès des familles sous protégées
- Aller à la rencontre des familles
- Assurer le respect de la vie privée et l'autonomie des bénéficiaires

Netwerken kunnen tekort schieten

Les réseaux sont insuffisants

Niet alle hulpbronnen zijn beschikbaar en toegankelijk

Combinatie van materiële en immateriële ondersteuning

Structurele tekorten zoals bijvoorbeeld:

- => Betaalbare en kwaliteitsvolle woningen**
- => Discriminatie op de arbeidsmarkt**
- => Wachtlijsten in dienstverlening**

Tous les recours ne sont pas disponibles et accessibles

Combiner les approches matérielles et immatérielles dans la lutte contre la pauvreté infantile

Lacunes structurelles telles que :

- => logement de qualité et abordable**
- => discrimination sur le marché du travail**
- => listes d'attente dans les services sociaux**

Voorbij het individuele niveau

Au-delà du niveau individuel

- Op individueel en structureel niveau werken (korte versus lange termijn)
- Structurele verandering is te beperkt (moeilijker)
- Lokale verantwoordelijkheid?

- Niveau individuel ou structurel (à court ou à long terme)
- Changements structurels sont limités (moins facile)
- Responsabilité locale?

Een ondersteunend lokaal beleid

Une politique locale en appui

- **Bereidheid om:**
 - **samen te werken en structureel beleidsdomeinen te verbinden**
 - **een regierol en verantwoordelijkheid op te nemen**
- **Sterk lokaal sociaal beleid voor alle inwoners (breder dan OCMW cliënten)**
- **Perspectief van gezinnen als startpunt nemen**

- **Volonté de collaborer et d'intégrer**
 - **connecter structurellement les politiques**
 - **endosser un rôle de direction et de responsabilité.**
- **Des politiques locales fortes (au delà des bénéficiaires RI)**
- **Perspective famille comme point de départ**

« Lutter de manière efficace et effective contre la pauvreté des familles »

Forum d'échange de bonnes pratiques

28 novembre 2018

