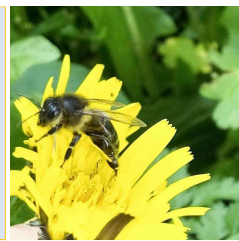
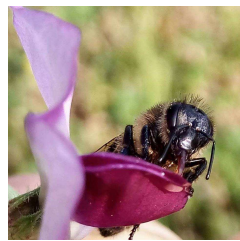


Gestion de la reproduction des Faux bourdons par les apiculteurs de la Wilaya de Tizi-Ouzou

Yahi Krimou¹, Kaidi Rachid¹, Touazi Leghel², Sadoudi Ahmed³, Sadi Madjid¹, Moula Nassim³

¹Institut des Sciences Vétérinaires, Laboratoire des Biotechnologies de la Reproduction Animale (L.B.R.A.), Université Saad Dahleb, Blida 1, Algérie ; ²Département d'Agronomie, Université Ferhat Abbas, Sétif, Algérie ; ³Département de gestion des Ressources Animales, Université de Liège, Belgique.



Introduction

Le principal rôle des faux bourdons (FB) consiste à féconder la reine. Les travaux scientifiques concernant le rôle des FB sont très rares. L'objectif est d'étudier la gestion de la reproduction des FB par les apiculteurs et d'identifier les rôles joués par ces FB dans la vie de la ruche. L'objectif du présent travail est d'étudier les pratiques de gestion de la reproduction et le rôle des Faux bords FB dans les élevages apicoles de la région de Tizi-Ouzou.

Matériel et méthodes

L'étude consistait à envoyer un questionnaire à 52 apiculteurs abordant les pratiques de gestion de la reproduction et le rôle des Faux bords FB. Les apiculteurs contactés élèvent un total de 3989 ruches dont 58,8% (2346 ruches) gérées par 14 éleveurs professionnels. évolutions souhaitées.

Résultats

Vingt et un (40,4 %) apiculteurs sur les 52 enquêtés gèrent la reproduction et la sélection de leurs abeilles. Selon eux, l'apparition des FB varie de janvier (4,76%), février (38,10%), mars (38,10%) et avril (19,05%) avec une forte densité (présence) enregistrée au mois d'avril (61,9%) et une activité intense remarquée au mois de mai (66,67%). La disparition des FB commence au mois de juin pour être complète au mois d'octobre. Le nombre moyen de sites de fécondation cités est de 3,1.

La maturité sexuelle du mâle est sous la dépendance de plusieurs facteurs entre autre l'âge, mais l'exercice du vol rentre aussi en ligne de compte. D'après l'enquête réalisée auprès des éleveurs questionnés, 19,05% estiment qu'un FB est mature et fertile au son d'un bourdonnement qu'il émet, 42,86% lors de rassemblements à des emplacements bien déterminés tel que le trou de vol, ou autres sites de congrogation et 19,05% lors de présence de sperme obtenue par la méthode d'éversion manuelle.

Conclusion

Les résultats indiquent que la gestion de la reproduction des FB n'est pratiquée que par une minorité d'apiculteurs. Alors qu'une grande importance devrait être accordée à la sélection des reines et des FB pour assurer la durabilité d'une ruche.



Figure 1. Localisation de la région de Tizi-Ouzou.

