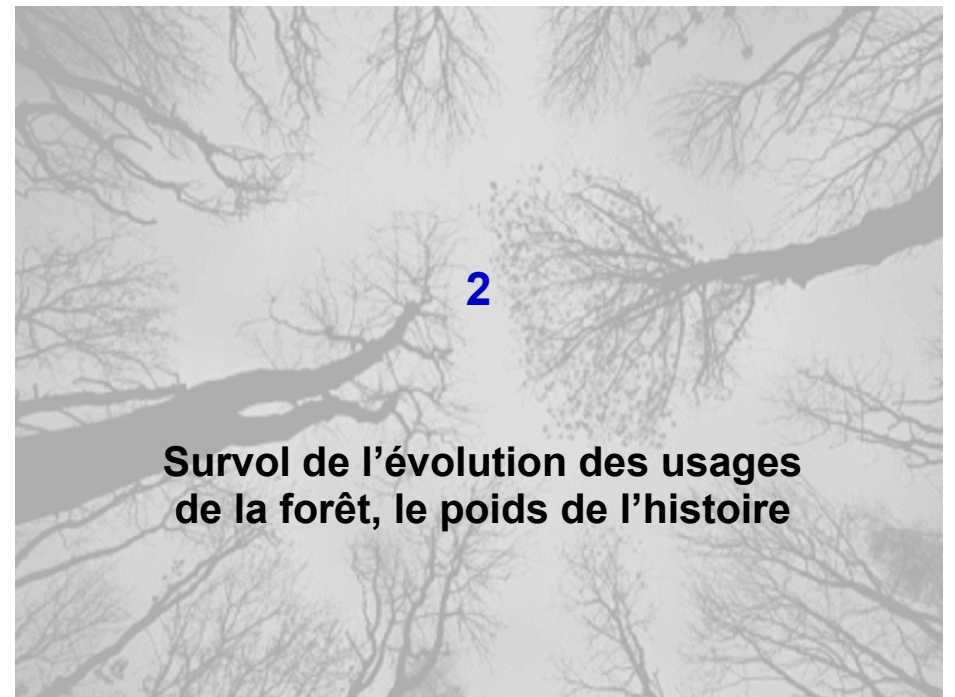


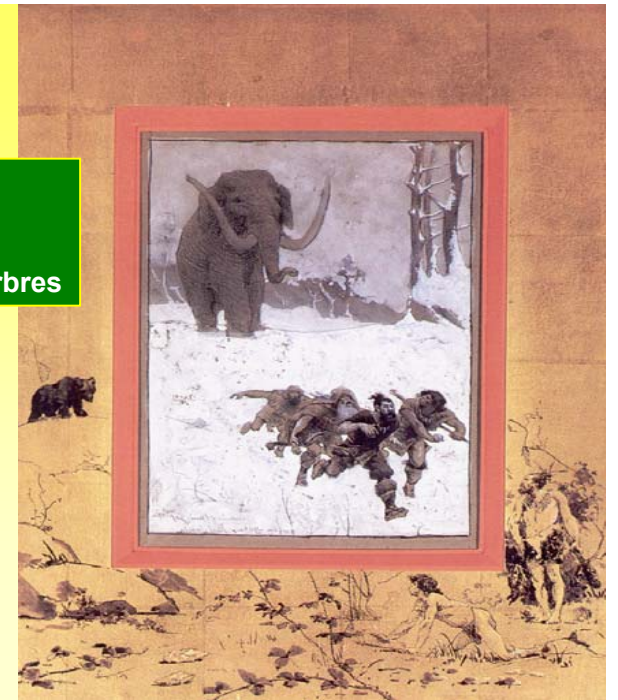


- 2. Survol de l'évolution des usages de la forêt, le poids de l'histoire**
- 3. Le regard des acteurs actuels et potentiels**
- 4. De l'imaginaire de la forêt à la gestion multi-usages et durable**
- 5. Multifonctionnalité ou spécialisation des espaces forestiers ?**
- 6. Ecologie et économie, au cœur des ambiguïtés**
- 7. Complexité croissante de la gestion et émergence de nouveaux outils**
- 8. Les défis pour la gestion forestière face à son nouveau contexte**
- 9. En guise de conclusion**



## De la dynamique des territoires

Hommes des cavernes  
chassant les grands  
herbivores en régions  
gelées presque sans arbres



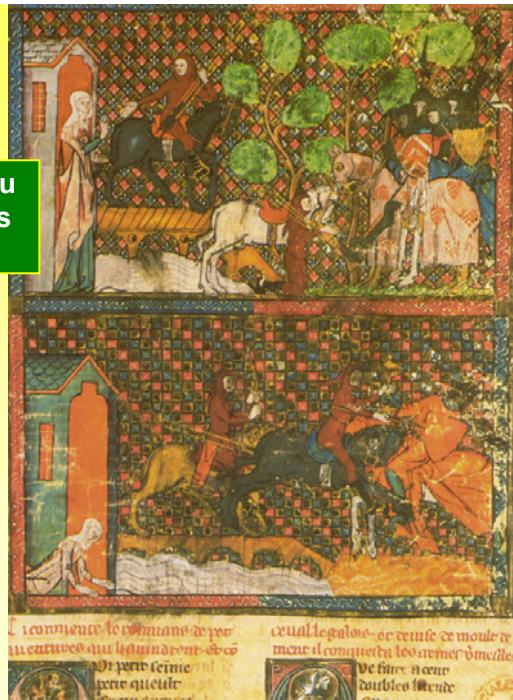
A l'âge du bronze, serpe et hache,  
outils majeurs du défrichage



L'époque romaine, une époque  
stratégique

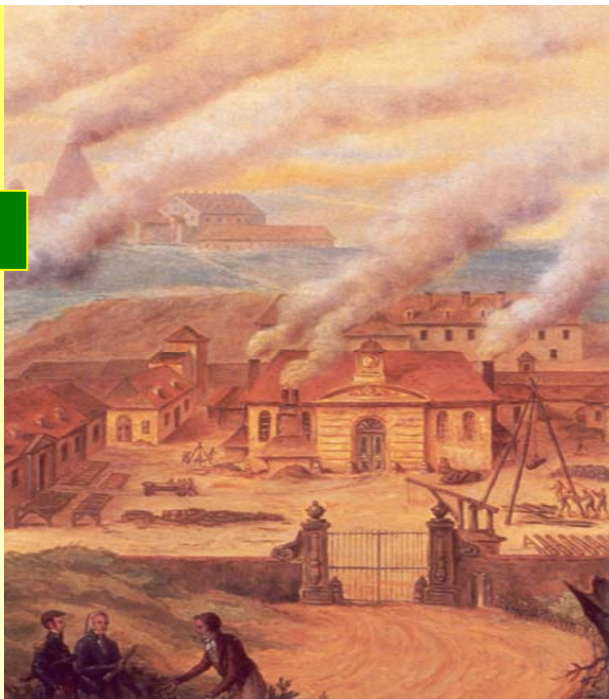


Au Moyen-Age, la forêt est lieu de travail, annexe des champs et territoire de chasse



Les droits d'usage sont sources de conflits entre seigneurs et ruraux

Pour entrer dans l'ère industrielle,



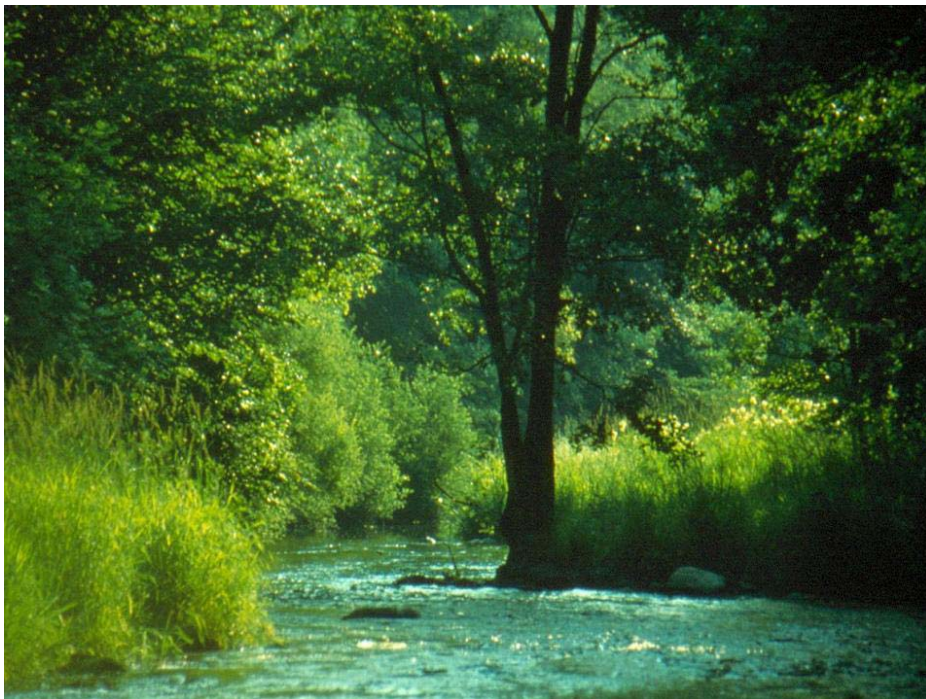
on assiste à un long processus de dissociation de la forêt et de l'agriculture

Vers les réglementations

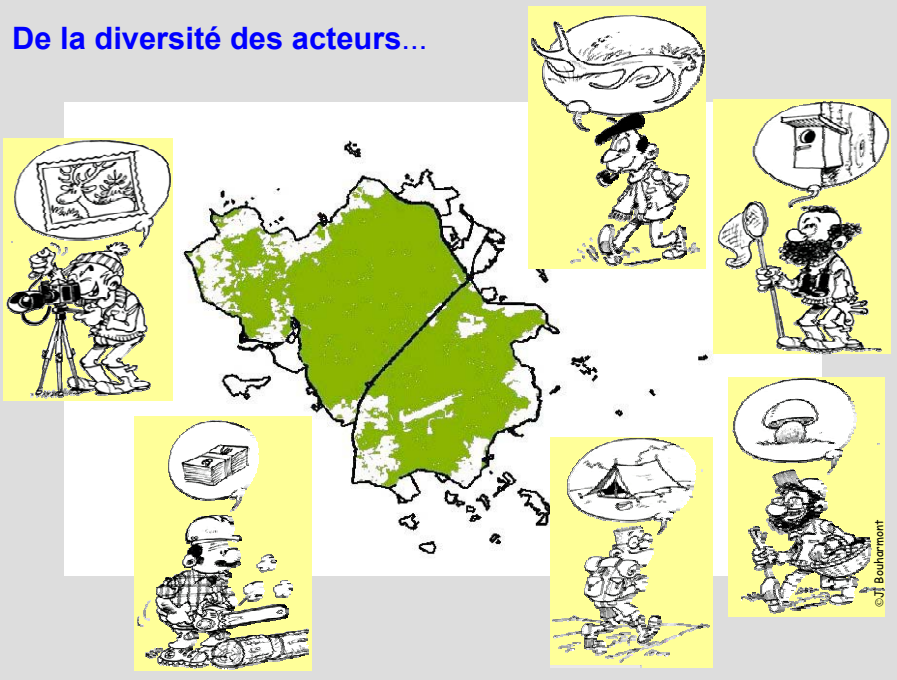


COLBERT

Le visage de la forêt est largement conditionné à l'évolution de l'usage par l'Homme des produits qu'elle fournit et des services qu'elle peut rendre

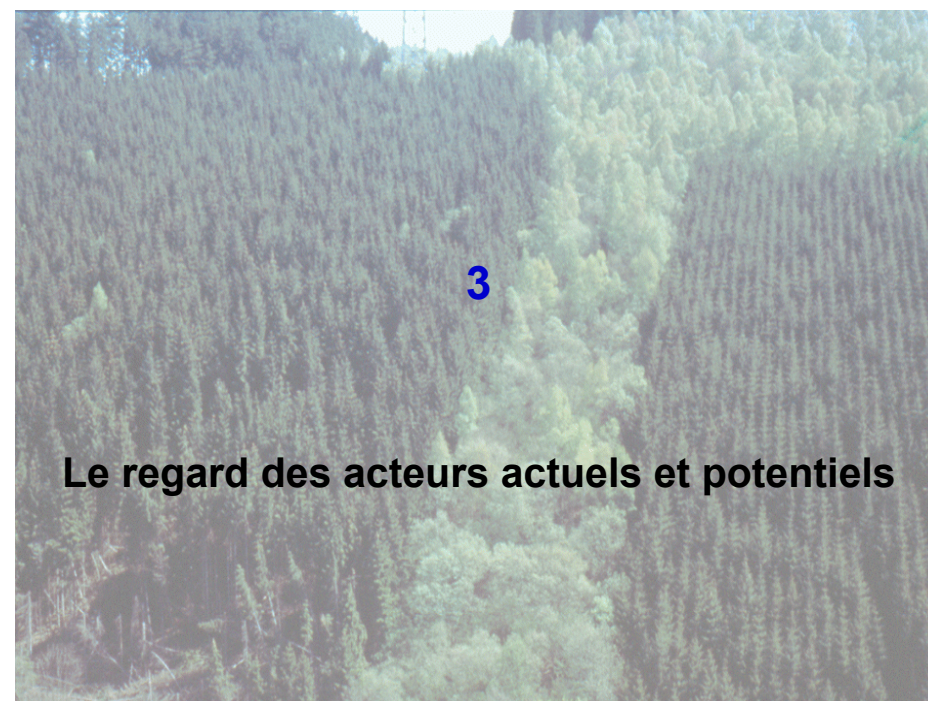


## De la diversité des acteurs...



Beaucoup d'acteurs et d'intérêts sont en jeu, entraînant beaucoup de situations conflictuelles

2. Survol de l'évolution des usages de la forêt, le poids de l'histoire
3. Le regard des acteurs actuels et potentiels
4. De l'imaginaire de la forêt à la gestion multi-usages et durable
5. Multifonctionnalité ou spécialisation des espaces forestiers ?
6. Ecologie et économie, au cœur des ambiguïtés
7. Complexité croissante de la gestion et émergence de nouveaux outils
8. Les défis pour la gestion forestière face à son nouveau contexte
9. En guise de conclusion



Le regard des acteurs actuels et potentiels

## Le regard du forestier



## Le regard de la société et des usagers



« Mon cœur saigne chaque fois que j'écris, car je pense aux forêts qu'il faudra abattre pour en faire le papier »

**Marguerite Yourcenar**

(Mémoires d'Hadrien)

« Souffrez encore que je vous dise, Madame. Cet arbre a eu tout le temps d'assurer sa descendance et de veiller sur elle »

**Jacques Rondeux**

(Lettre à Marguerite)



## La révision du Code forestier, une entreprise « à risques » ?



CARTE BLANCHE

**Jacques Rondeux**

Professeur de gestion et d'économie forestières, Faculté universitaire des sciences agronomiques de Gembloux

Le Code forestier belge, dans sa version wallonne, est recalé pour la seconde fois en l'espace de 5 ans et pourtant, nul ne contestera le bien-fondé de sa révision en profondeur si tant est que le 18 décembre 2004, il fêtera ses 150 ans d'existence.

Un article parmi les 117 qu'il comporte a fait couler beaucoup d'encre et a provoqué une levée de boucliers. Mais pour quelle raison s'est-il été aussi recalé 5 ans plus tôt puis remis sur le métier ? La question mériterait assurément d'être approfondie. Nous ne pouvons croire que cela soit exclusivement dû, dans les deux cas, à un manque de concertation. Les raisons pourraient être plus profondes. Notre position à l'écoute du monde forestier nous engage à tenter de comprendre, en marge de la médiation déferlante des der-

ensembles :

- la fonction de production qui englobe la fourniture de matières premières (le bois essentiellement) ;
- la fonction écologique qui est la résultante de la diversité biologique (« biodiversité ») des forêts et des différentes interactions de celles-ci avec le sol, l'eau et l'atmosphère ;
- la fonction sociale qui regroupe l'usage de la forêt comme source d'emploi mais aussi comme espace de loisirs et ses composantes patrimoniale, voire historique et culturelle.

Dans ces conditions, l'idée que la forêt appartient à tout le monde et est un patrimoine de tout un peuple va de pair avec l'intérêt ou les revendications manifestées à son égard par nombre d'acteurs et d'usagers, chacun soucieux, sans vraiment l'avouer, d'en disposer à sa guise

la forêt que nous dispensons à des étudiants d'une vingtaine d'années, à la question de savoir comment ils perçoivent la forêt, les fonctions récréatives et de conservation arrivent largement en tête mais sans la moindre idée de hiérarchisation. L'immensité de l'espace ne semblant pas pour eux justifier une approche du type de celle prévalant en « aménagement du territoire » avec les règles parfois très drastiques qui se rattachent à cette matière.

Sur des ensembles boisés qui s'y prêtent, la multifonctionnalité est un objectif à atteindre, non pas en compartimentant le territoire en regard de fonctions spécifiques qui lui seraient assignées, mais plutôt en s'efforçant de faire jouer à la forêt sur un même territoire, et ce de manière hiérarchisée, toutes fonctions qui pourraient être envisagées de manière équilibrée et concertée.

Concertation, voilà bien l'élément clé de tous les débats, parfois rugueux, entre propriétaires forestiers, sylviculteurs, chasseurs, naturalistes et promoteurs, sans compter la difficulté de faire vivre harmonieusement, sur le terrain, production de bois, chasse, protection des milieux, conservation de la nature.

serme donc environ 150.000 ha, soit 28 % de celle-ci. Sans doute est-elle par excellence, y compris à l'échelle de la planète, le réservoir d'habitats rares et biologiquement riches, donc candidats désignés à toute action de conservation et de gestion appropriée. Mais qu'en est-il de tous les autres milieux non forestiers ? L'homme n'a pas toujours su ou voulu les gérer de manière telle qu'il soit encore possible aujourd'hui de les voir satisfaire aux contraintes de la directive en question. Et c'est donc la forêt qui redevient un des seuls endroits à qui il appartiendra de jouer pleinement ce rôle constituant en soi une nouvelle pièce à ajouter au puzzle de la concertation multiacteurs et multi-objectifs.

Il ne paraît donc pas a priori anormal que réviser un code forestier soit de facto une entreprise « à risques » et particulièrement complexe tant la forêt de demain comporte d'enjeux sociaux. Ce qui peut cependant paraître absurde est que la révision du code, telle que suggérée dans l'avant-projet de décret, intègre des aspects relevant du souci d'ouvrir davantage la forêt à d'autres rôles que la seule production ligneuse mais pour d'aucuns sans doute de manière

## Le regard des écologues et des naturalistes



## Le regard des transformateurs de la ressource bois



## Au croisement des regards...

*« Nous vivons hélas une époque où il est plus facile de briser les atomes que nos préjugés »*

Albert Einstein

## Un engagement

**Le forestier doit impérativement rester le gestionnaire du « territoire » forestier**





Forestier « lézardant » - Eupen 1936

## Un objectif

Développer une intelligence commune pour  
rencontrer des intérêts communs

2. Survol de l'évolution des usages de la forêt, le poids de l'histoire
3. Le regard des acteurs actuels et potentiels
4. De l'imaginaire de la forêt à la gestion multi-usages et durable
5. Multifonctionnalité ou spécialisation des espaces forestiers ?
6. Ecologie et économie, au cœur des ambiguïtés
7. Complexité croissante de la gestion et émergence de nouveaux outils
8. Les défis pour la gestion forestière face à son nouveau contexte
9. En guise de conclusion

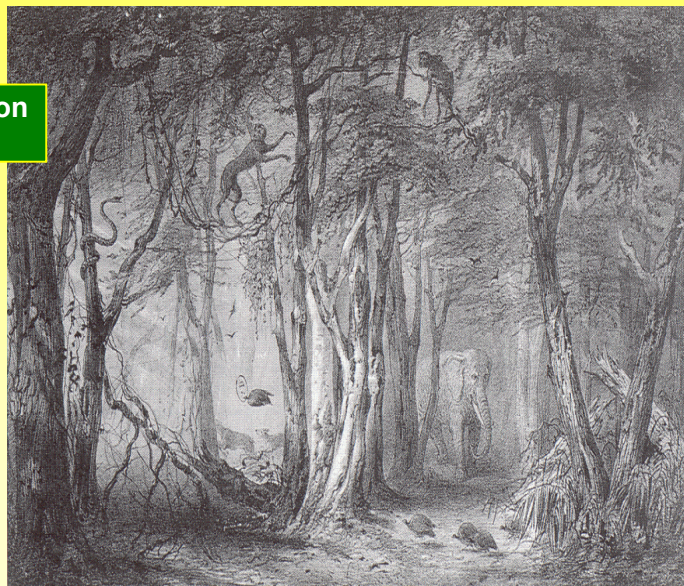


4

De l'imaginaire de la forêt à la gestion  
multi-usages et durable

Mises au point

Cette forêt que l'on dit vierge



Le « mirage » de la forêt vierge



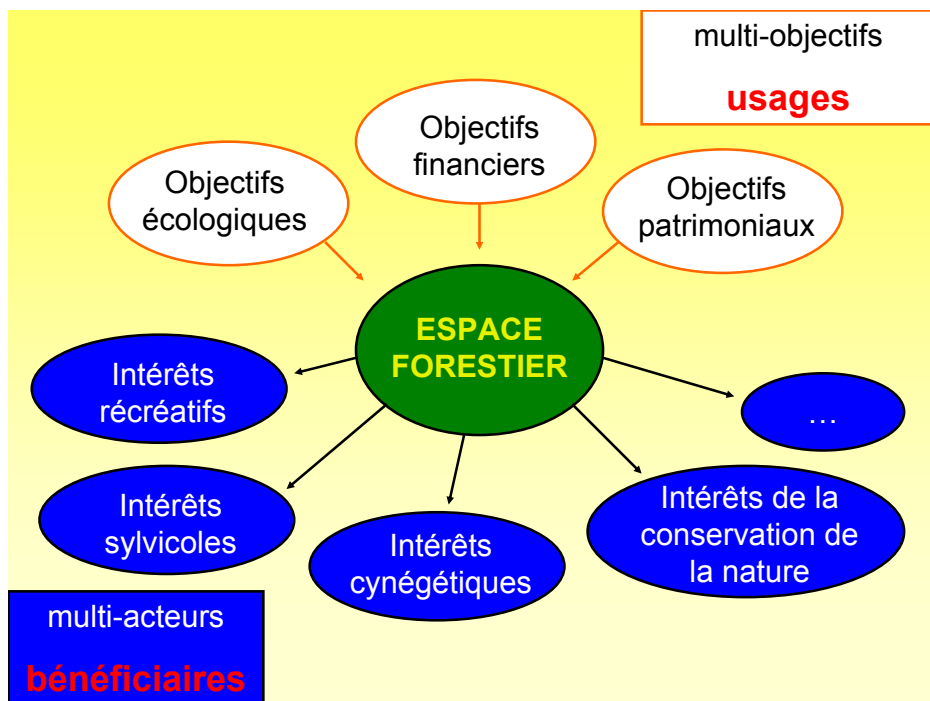
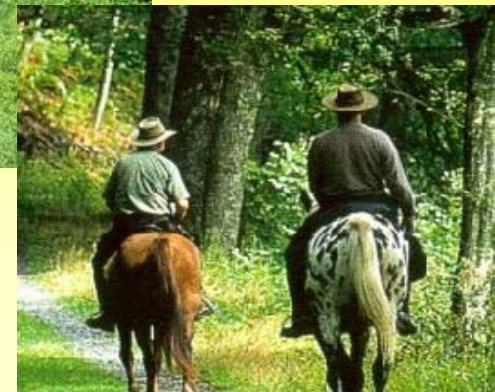
Etonnement, curiosité,  
inspiration, rêve...



Le bois de tous les dangers



René Magritte (1898-1967)



## La gestion durable



### un concept

- diplomatique
- redécouvert et artificiellement transposé
- théorique
- de contenu très flou
- gage de « bonne conscience »

## Gestion durable et variations sémantiques

### Gestion

administration  
conduite  
direction  
gérance  
régie  
organisation

### Durable

éternel	stable
perpétuel	permanent
inépuisable	pérenne
solide	invariable
persistant	immuable
fiable	endémique

2. Survol de l'évolution des usages de la forêt, le poids de l'histoire
3. Le regard des acteurs actuels et potentiels
4. De l'imaginaire de la forêt à la gestion multi-usages et durable
5. Multifonctionnalité ou spécialisation des espaces forestiers ?
6. Ecologie et économie, au cœur des ambiguïtés
7. Complexité croissante de la gestion et émergence de nouveaux outils
8. Les défis pour la gestion forestière face à son nouveau contexte
9. En guise de conclusion

5

**Multifonctionnalité ou spécialisation  
des espaces forestiers ?**

## Compartimenter l'espace pour chaque utilité ?

c'est une option :

- intellectuellement réductrice
- discutable
- qui répond souvent à des états de crise

## Compartimenter l'espace pour chaque utilité ?

cela implique aussi :

- une grande consommation d'espace
- l'exclusion mutuelle des utilités
- la relative difficulté d'adaptation de la forêt

*par contre,*

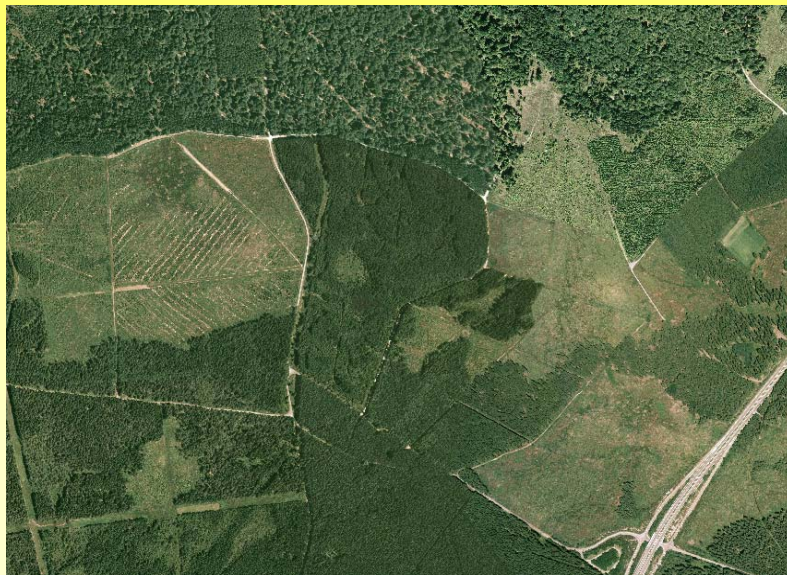
la « sectorisation »

ou le « zonage »

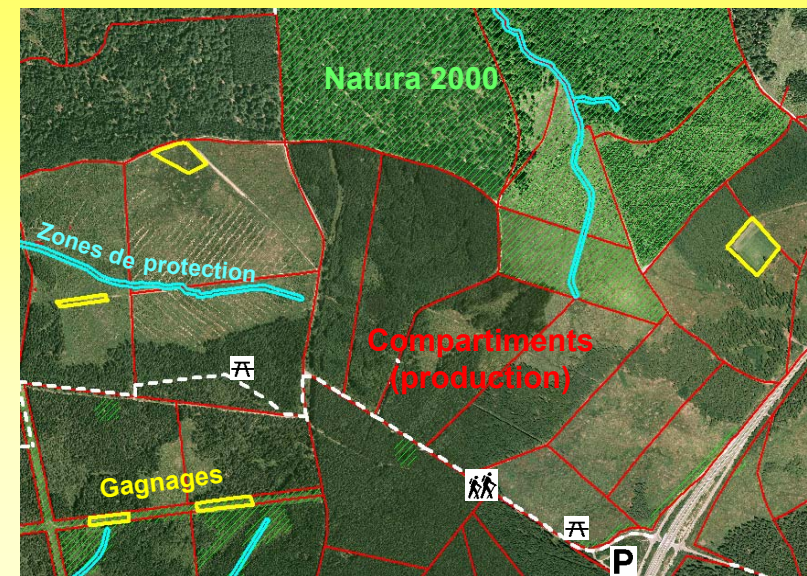


consiste à faire jouer simultanément plusieurs rôles à un même espace, mais de manière hiérarchisée, selon les caractéristiques et les potentialités de celui-ci

Un même massif boisé



intégrant plusieurs « usages »



2. Survol de l'évolution des usages de la forêt, le poids de l'histoire
3. Le regard des acteurs actuels et potentiels
4. De l'imaginaire de la forêt à la gestion multi-usages et durable
5. Multifonctionnalité ou spécialisation des espaces forestiers ?
6. **Ecologie et économie, au cœur des ambiguïtés**
7. Complexité croissante de la gestion et émergence de nouveaux outils
8. Les défis pour la gestion forestière face à son nouveau contexte
9. En guise de conclusion



**Le bois  
que la forêt produit**

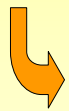


**L'espèce  
que la forêt protège**



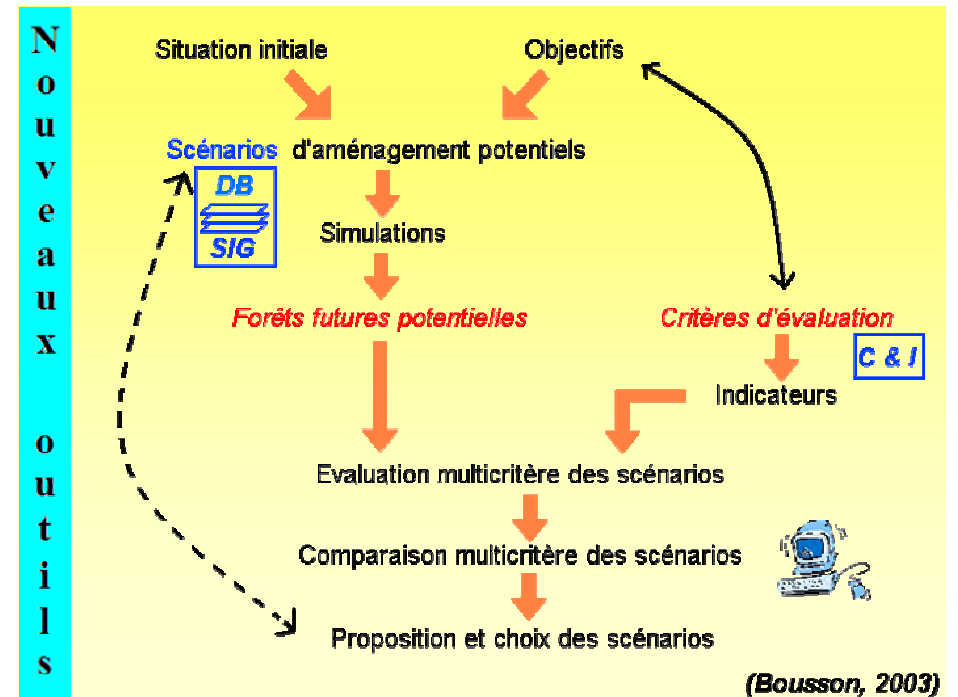
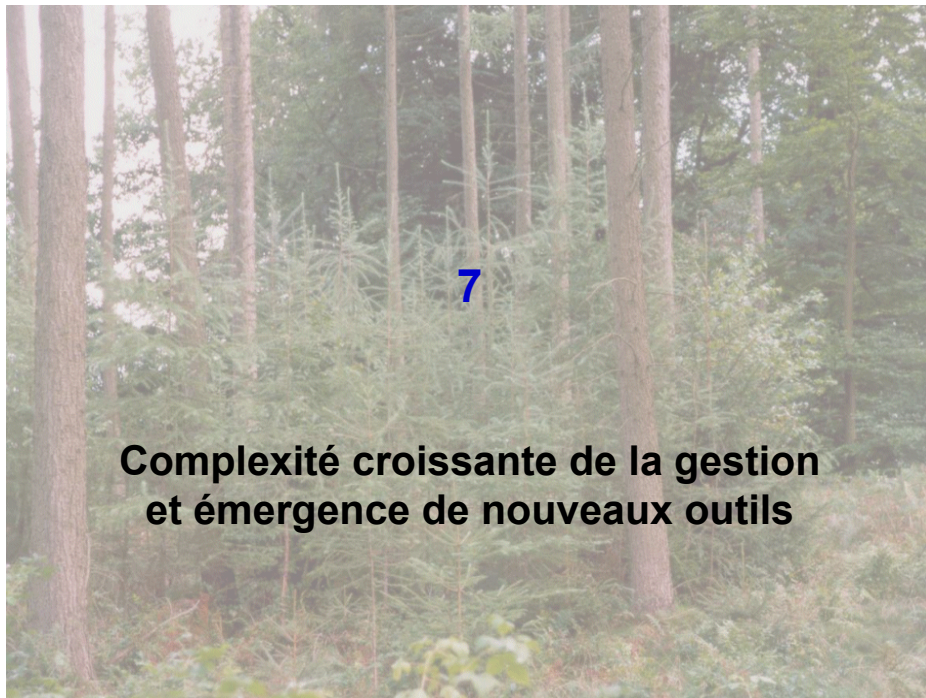
## Pour chaque service non-marchand :

- qui est le bénéficiaire ?
- quelle serait l'incidence de la disparition du « service » ?
- quel est son coût ?
- qui le supporte ?



à quand les comptes du patrimoine ?

2. Survol de l'évolution des usages de la forêt, le poids de l'histoire
3. Le regard des acteurs actuels et potentiels
4. De l'imaginaire de la forêt à la gestion multi-usages et durable
5. Multifonctionnalité ou spécialisation des espaces forestiers ?
6. Ecologie et économie, au cœur des ambiguïtés
7. **Complexité croissante de la gestion et émergence de nouveaux outils**
8. Les défis pour la gestion forestière face à son nouveau contexte
9. En guise de conclusion



## Exemple de matrice d'évaluation en AMC

Critères	Diversité essences	Qualité biotopes	Equipement récréation	Qualité milieu (gibier)	Coût
Unités	Indice 0 à 1	Indice 0 à 1	Nombre de sites	Indice 1 à 100	(€)
Scénario a <sub>1</sub>	0,02	0,42	7	82	26 000
Scénario a <sub>2</sub>	0,20	0,52	5	54	27 000
Scénario a <sub>3</sub>	0,45	0,85	4	42	35 500
Scénario a <sub>4</sub>	0,35	0,50	6	65	25 040
Scénario a <sub>5</sub>	0,69	0,29	2	32	37 400
Scénario a <sub>6</sub>	0,32	0,34	10	64	25 000
Sens	Min	Max	Max	Max	Min

(Bousson, 2003)

2. Survol de l'évolution des usages de la forêt, le poids de l'histoire
3. Le regard des acteurs actuels et potentiels
4. De l'imaginaire de la forêt à la gestion multi-usages et durable
5. Multifonctionnalité ou spécialisation des espaces forestiers ?
6. Ecologie et économie, au cœur des ambiguïtés
7. Complexité croissante de la gestion et émergence de nouveaux outils
8. Les défis pour la gestion forestière face à son nouveau contexte
9. En guise de conclusion



De quelle forêt ou contexte forestier avons-nous besoin ?

- d'une forêt accessible



*« La forêt au Canada appartient au peuple du Canada,  
elle fait partie de sa culture et de son héritage »*

**Yvan Hardy**  
Dr. Honoris causa FuSaGx

## De quelle forêt ou contexte forestier avons-nous besoin ?

- d'une forêt accessible
- d'une forêt génératrice d'emplois

**Forêt, génératrice  
d'emplois durables**



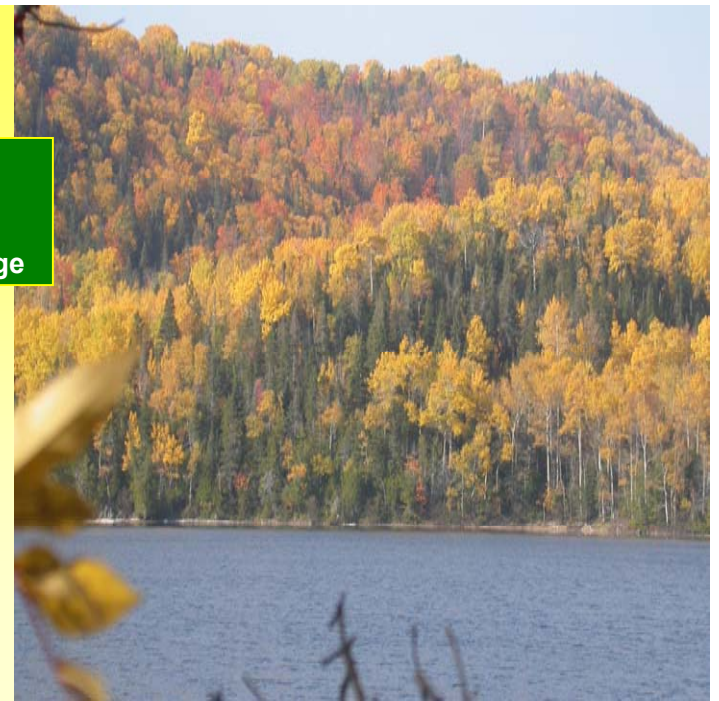
## De quelle forêt ou contexte forestier avons-nous besoin ?

- d'une forêt accessible
- d'une forêt génératrice d'emplois
- d'une forêt riche et variée

## De quelle forêt ou contexte forestier avons-nous besoin ?

- d'une forêt accessible
- d'une forêt génératrice d'emplois
- d'une forêt riche et variée
- **d'une forêt intégrée dans les économies locales**

bois,  
eau,  
paysage



## De quelle forêt ou contexte forestier avons-nous besoin ?

- d'une forêt accessible
- d'une forêt génératrice d'emplois
- d'une forêt riche et variée
- d'une forêt intégrée dans les économies locales
- **d'une forêt patrimoniale et partenariale**

## De quelle forêt ou contexte forestier avons-nous besoin ?

- d'une forêt accessible
- d'une forêt génératrice d'emplois
- d'une forêt riche et variée
- d'une forêt intégrée dans les économies locales
- d'une forêt patrimoniale et partenariale
- **d'un commerce du bois équitable**

## L'écocertification, oui mais... si réaliste...

Environnement | Greenpeace manifeste à Nieuport

### Une promenade construite avec du bois tropical d'importation illégale

EDDY SURMONT

Greenpeace, le WWF et d'autres associations attachées à la protection de l'environnement ont édifié hier un « mémorial dédié à la biodiversité perdue au Cameroun » sur une promenade en bois qui, sur un kilomètre, longe le port de plaisance de Nieuport.

Selon Greenpeace, en effet, cette promenade – comme d'autres constructions similaires du littoral – a été construite avec du bois tropical importé illégalement. Et en contravention avec l'accord gouvernemental de juillet 2003 aux termes duquel les autorités belges se sont engagées à prohi-

ber le bois illégal du marché belge – sans parler de l'accord passé entre le ministère flamand des Travaux publics et les dix communes littorales pour privilégier l'usage du bois certifié dans tous les travaux publics.

#### Pas d'enquête approfondie

Selon Greenpeace, la promenade de Nieuport a été construite en azobé, un bois produit au Cameroun. Or, constate l'organisation, aucune entreprise active au Cameroun ne propose de l'azobé certifié. Il est par contre établi que les deux entreprises néerlandaises qui ont livré le bois utilisé à Nieuport, avec l'aval des autorités flamandes, procèdent à des

coupes forestières dans le Bakosiland, une région dont l'exceptionnelle biodiversité est cruciale pour des populations vivant directement de la forêt.

Interrogé à ce sujet, le ministre flamand des Travaux publics Gilbert Bossuyt (SP.A) avoue que cette directive n'a pas été appliquée pour la construction de la promenade à Nieuport, où l'on a bel et bien fait usage de bois non certifié. Il ne s'agirait toutefois pas, dit-il, d'une faute commise par son administration. Depuis le 1<sup>er</sup> mars 2000, explique-t-il, des directives formelles ont été données à l'administration des voies d'eau et de la mer concernant la provenance du bois à employer dans l'amé-

nagement d'infrastructures. Seulement, l'adjudication pour le chantier de la promenade de Nieuport date de 1999. Cette situation ne se produirait plus aujourd'hui.

Ces explications du ministre flamand n'ont pas l'air de convaincre Veerle Dossche, porte-parole des organisations réunies au sein de la plate-forme « Forum abattages illégaux ». Trop souvent, dit-elle, la légalité et l'origine du bois utilisé dans le cadre de marchés publics ne font pas l'objet d'une enquête approfondie. En manifestant aujourd'hui, nous cherchons à expliquer au public ce qui se cache derrière une réalisation publique comme celle-ci. •

Le Soir (7-08-04)

## Patrimoine commun à conserver



## Patrimoine à prendre en charge, à gérer

## Entre passé et futur

## Un paradoxe

la nécessité d'adapter la gestion à un monde changeant tout en assurant la continuité, garant de durabilité

## Une réalité

une forêt plus ouverte avec des limites de plus en plus lointaines et floues, au cœur même d'espaces tous appropriés, est un problème très sensible de société

## Une forêt sociale



et une autre qui l'est aussi...



## La forêt et sa redéfinition...



## « holistique »

doctrine épistémologique selon laquelle, face à l'expérience, chaque énoncé scientifique est tributaire du domaine tout entier dans lequel il apparaît

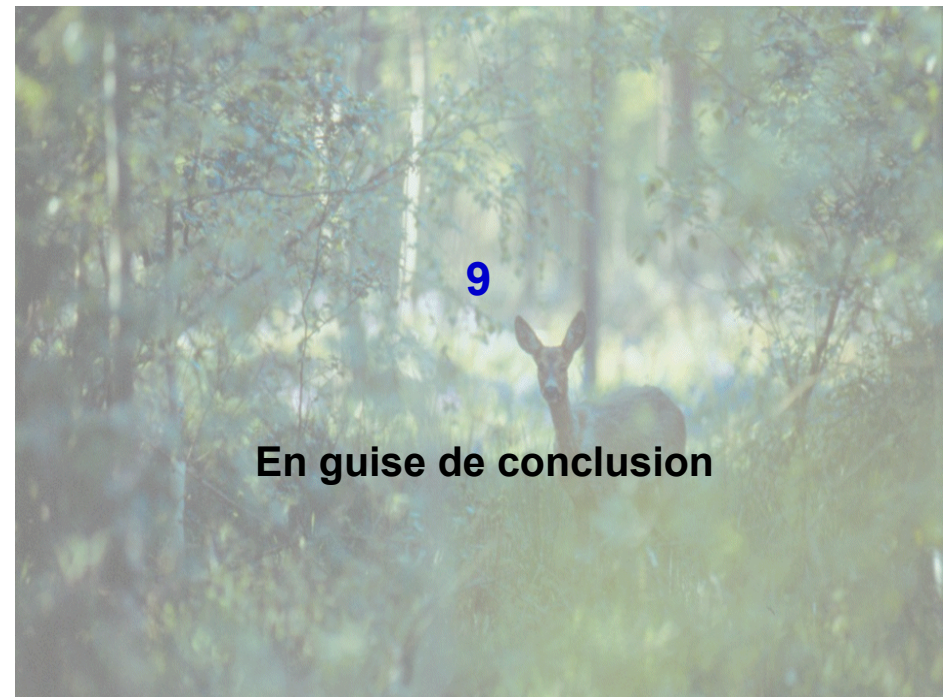


Intégrer un ensemble concerté de facteurs pour tendre vers une gestion viable



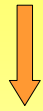
G. JADOUL

2. Survol de l'évolution des usages de la forêt, le poids de l'histoire
3. Le regard des acteurs actuels et potentiels
4. De l'imaginaire de la forêt à la gestion multi-usages et durable
5. Multifonctionnalité ou spécialisation des espaces forestiers ?
6. Ecologie et économie, au cœur des ambiguïtés
7. Complexité croissante de la gestion et émergence de nouveaux outils
8. Les défis pour la gestion forestière face à son nouveau contexte
9. En guise de conclusion



En guise de conclusion

## 4 grandes questions



- comment définir un nouvel équilibre forestier ?
- jusqu'où imposer des contraintes ?
- quelles implications pour une vision politique claire ?
- qui doit payer le coût ?

## 3 grands types de comportement



- il faut résister aux modes écologiques
- il faut modeler la forêt à l'écoute de la société, et pour cela il suffit de payer
- la politique forestière est un exercice d'équilibrisme

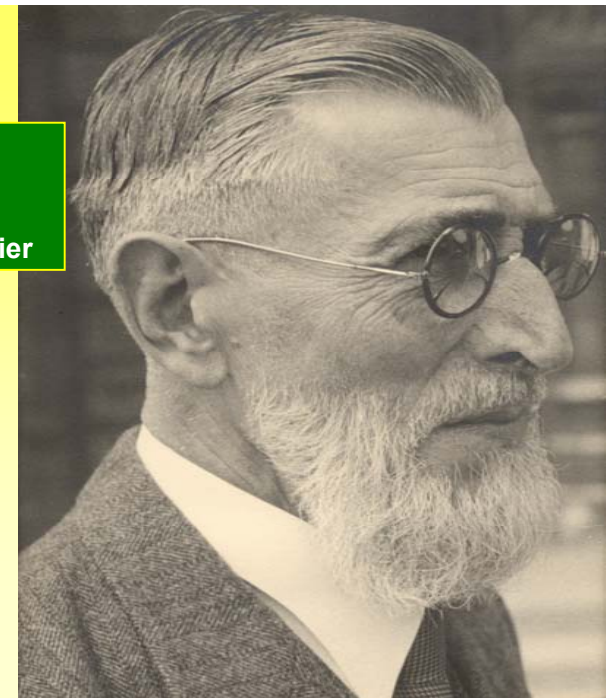
## Nature, Eaux et Forêts



2004 - ...

une école,  
ses valeurs,  
un pionnier

Arthur Poskin  
(1880-1966)



## La section « Eaux et Forêts »

Sur la proposition de Notre Ministre de l'agriculture et des travaux publics,

Nous avons arrêté et arrêtons :

Art. 1<sup>er</sup>. Une quatrième année d'études, facultative, est créée à l'Institut agricole de l'Etat, à Gembloux, à partir de l'année scolaire 1897-1898.

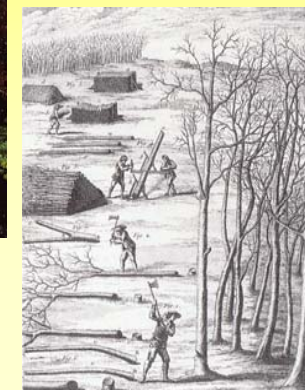
Art. 2. Elle est divisée en trois sections :

- 1<sup>o</sup> Celle des eaux et forêts;
- 2<sup>o</sup> Celle de chimie et des industries agricoles;
- 3<sup>o</sup> Celle d'agronomie et d'enseignement.

Art. 3. L'enseignement qui sera donné dans ces sections comprendra les matières suivantes :

A. — Dans la section des eaux et forêts.

1897



Originelle ou jardinée, romantique ou classique, menacée ou protégée, la forêt reste l'espace privilégié de la nature en liberté

### « *Abies nobilis* »

introduit dans la forêt domaniale du Grand-Bois de Vielsalm où j'ai vécu toute mon enfance en symbiose avec le monde fascinant des arbres



Le 5 octobre 2004

### Crédits photographiques :

L. Delahaye, H. Claessens, O. Huart

P. Dubois, G. Jadoul, J. Rondeux

R. Larrère et O. Nougarède

Magazine « Geo »

Unité de Gestion des Ressources forestières et des Milieux naturels (FuSaGx)

### Assistance projection :

C. Geerts et F. Burnay, supportés par toute l'équipe avec laquelle j'éprouve tant de plaisir à travailler