

MANIFESTATION

EN L'HONNEUR DE

M. LÉON VAN WETTER

Directeur Général des Voies Hydrauliques

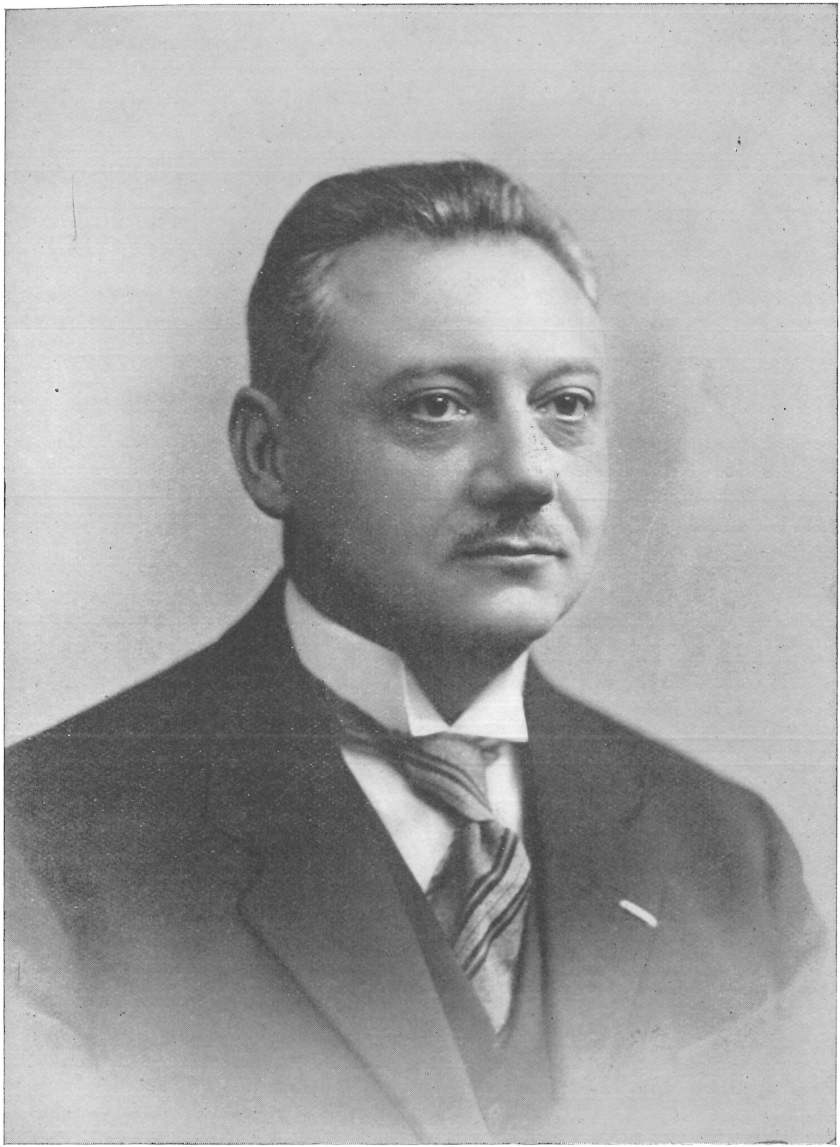
ET DE

M. JEAN LEKENNE

Ingénieur en Chef, Directeur des Ponts et Chaussées

8 MARS 1936







AVX INGENIEVRS
LEON VAN WETTER
ET
JEAN LEKENNE
RENOVATEVRS DE LA MEUSE LIEGEOISE
LEVRS AMIS ET ADMIRATEVRS
LIEGEOIS
RECONNAISSANTS
1936

Comité d'Honneur

- M. DE MAN, H., Ministre des Travaux Publics et de la Résorption du Chômage, Bruxelles.
M. MAGNETTE, Ch., Ministre d'Etat, ancien Président du Sénat, Liège.
M. DIGNEFFE, E., Sénateur, ancien Président du Sénat, Liège.
M. JASPAR, H., Ministre d'Etat, Bruxelles.
M. NEUJEAN, X., Ministre d'Etat, Liège.
† Vicomte BERRYER, P., Sénateur, Ministre d'Etat, Liège.
M. LABOULLE, A., Sénateur, ancien Ministre des Travaux Publics, Liège.
Le Lieutenant-Général DENIS, Commandant le 3^e Corps d'Armée et la 3^e Circonscription Militaire, Liège.
M. PIRARD, L., Gouverneur de la Province de Liège, Liège.

Comité de Patronage

- Le Lieutenant-Général MOZIN, ancien Commandant du 3^e Corps d'Armée et de la 3^e Circonscription Militaire, Fléron.
Baron DELVAUX DE FENFFE, Gouverneur honoraire de la Province de Liège, Bruxelles.
M. DELMER, A., Secrétaire Général du Département des Travaux Publics, Bruxelles.
M. DUESBERG, J., Recteur de l'Université de Liège, Liège.
M. DEHALU, M. Administrateur-Inspecteur de l'Université de Liège, Liège.
M. DE HEEM, P., Directeur Général des Ponts et Chaussées, Bruxelles.
M. JACQUEMIN, E., Inspecteur Général honoraire des Ponts et Chaussées, Liège.
M. VERSTRAETE, R., Inspecteur Général des Ponts et Chaussées, Uccle-Bruxelles.
M. VAN VOLSOM, E., Ingénieur en Chef-Directeur des Ponts et Chaussées, Liège.
M. LAMBERMONT, J., Ingénieur en Chef-Directeur des Ponts et Chaussées, Liège.
M. DESQUIENS, G., Directeur de l'Office de la Navigation, Liège.

- M. VAN EEBENBRUGH, Th., Ingénieur Principal, Chef du Groupe de Liège à la Société Nationale des Chemins de Fer Belges, Liège.
- M. FIRKET, V., Inspecteur Général honoraire des Mines, Liège.
- † M. F. DUPONT, Ingénieur en chef-Directeur du Service Technique Provincial de Liège, Liège.
- M. NEUJEAN, X., Bourgmestre de la Ville de Liège, Liège.
- M. DEFAYS, L., Bourgmestre de la Ville de Verviers, Verviers.
- M. CARRE, P., Bourgmestre de la Ville de Huy, Huy.
- M. PAULUS, J., Bourgmestre de la Ville de Visé, Visé.
- M. MERLOT, J., Membre de la Chambre des Représentants, Bourgmestre de la Ville de Seraing, Seraing.
- M. ZIMMERMAN, H., Bourgmestre de la Ville d'Eupen, Eupen.
- M. PIEDBOEUF, H., Bourgmestre de la Commune d'Angleur, Angleur.
- M. DENGIS, E., Bourgmestre de la Commune de Bressoux, Bressoux.
- M. NONET, A., Bourgmestre de la Commune de Flémalle-Grande, Flémalle-Grande.
- M. GONDA, Th., Bourgmestre de la Commune de Flémalle-Haute, Flémalle-Haute.
- M. DUCHATTO, M., Bourgmestre de la Commune de Herstal, Herstal.
- M. WETTINCK, L., Bourgmestre de la Commune de Jemeppe s/Meuse, Jemeppe s/Meuse.
- M. WARNANT, H., Bourgmestre de la Commune de Jupille, Jupille.
- M. DELACOLETTE, H., Membre de la Chambre des Représentants, Bourgmestre de la Commune d'Ougrée, Ougrée.
- M. VAN BELLE, F., Membre de la Chambre des Représentants, Bourgmestre de la Commune de Tilleur, Tilleur.
- M. DEMEUSE, D., Bourgmestre de la Commune de Wandre, Wandre.
- M. TRUFFAUT, G., Membre de la Chambre des Représentants, Echevin des Travaux de la Ville de Liège, Liège.
- M. BUISSERET, A., Avocat, Echevin des Finances de la Ville de Liège, Liège.
- M. BURGUET, E., Echevin des Travaux de la Ville de Verviers, Verviers.
- M. BIEFNOT, H., Directeur-Gérant de l'Association Intercommunale de Démergement des Communes en amont de Liège, Tilleur.
- M. GÉRARD, G. L., Directeur Général du Comité Central Industriel de Belgique, Président Général de l'Association des Ingénieurs sortis de l'Ecole de Liège, Bruxelles.
- M. GREINER, L., Président de l'Union des Charbonnages, Mines et Usines Métallurgiques de la Province de Liège, Seraing.
- M. SAINT PAUL DE SINÇAY, G., Président de la Fédération des Usines à Zinc, Plomb, Argent, Cuivre, Nickel et autres métaux non ferreux, Angleur.
- M. HABETS, M., Président de l'Association Charbonnière de la Province de Liège, Jemeppe s/Meuse.
- M. BORGNET, P., Président de la Chambre de Commerce de Liège, Liège.

- M. BETHUNE, A., Président de la Société Belge d'Etudes et d'Expansion, Liège.
- M. BAAR, E., Président de la Chambre des Entrepreneurs du Pays de Liège, Liège.
- M. JOASSART, G., Président de l'Association des Constructeurs de la Province de Liège, Liège.
- M. DESSARD, N., Président de l'Union des Centrales Electriques Liège-Namur-Luxembourg, Beyne-Heusay.
- M. DAWANS, G., Président de l'Union des Carrières et Exploitations de Petit Granit des Provinces de Liège et de Namur, Bruxelles.
- M. MEULEMANS, F., Président de la Ligue de Défense des Intérêts Généraux de l'Industrie du Grès, Liège.
- M. WAUTHIER, L., Président du Groupement des Usines transformatrices de Fer et d'Acier, Ivoz-Ramet.
- M. DUMONT, J., Vice-Président de la Bourse Industrielle de Liège, Liège.
- M. BASSE, A., Vice-Président de la Fédération Nationale des Entrepreneurs de Transports de Belgique (Section de Liège), Liège.
- M. JANSSEN, H., Président de l'Association des Maîtres Bateliers des Provinces de Liège, Namur et Limbourg, Liège.
- M. GILLARD, M., Président de l'Union Professionnelle des Affréteurs de la Région Mosane, Liège.
- Le Professeur D. DAMAS, Président de la Section Liégeoise de la Ligue Maritime Belge, Liège.
- M. GUILLOT, C., Président du Yacht-Club Liégeois, Liège.
- † M. POLAIN, L., Président de la Société Royale de Sport Nautique de la Meuse, Liège.
- M. BROUHA, L., Président de l'Union Nautique de Liège, Liège.
- M. NEUMANN, G., Président de l'Union des Pêcheurs de l'Ourthe et de l'Amblève, Liège.
- M. HERBENNE, L., Président de l'Association Liégeoise des Pêcheurs à la ligne, Liège.
- M. ADAM, V., Ingénieur, Entrepreneur de Travaux Publics, Liège.
- M. ALLARD, A., Directeur-Gérant du Charbonnage des Liégeois, Zwartberg.
- M. BATA, G., Professeur à l'Université de Liège, Liège.
- M. BEAUJEAN, C., Ingénieur, Directeur de Division à la Société d'Ougrée-Marihaye, Ougrée.
- M. BIJLS, A., Ingénieur en Chef, Directeur des Ponts et Chaussées, Anvers.
- M. BIRON, P., Directeur des Laminoirs de Colonster, Liège.
- M. BIVER, L., Ingénieur A. I. G., Directeur de l'ARBÈD, Dommeldange, Luxembourg.
- M. BOUCHEZ, F. J., Ingénieur à la Société Cobétons, Travaux d'Ivoz-Ramet, Ramet (Liège).
- M. BOUFFART, M., Administrateur Directeur-Gérant de la Société Intégra, Liège.
- M. BOVENS, R., Entrepreneur de Dragages, Liège.
- M. BRACONIER, L. J. A., Ingénieur, Administrateur-Gérant de la S. A. des Charbonnages de la Grande Bacnure, Liège.

- M. BRUN, M., Directeur de la S. A. des Charbonnages de Beeringen, Beeringen.
- M. BUTTGENBACH, H., Professeur à l'Université de Liège, Liège.
- M. CAMERMAN, C., Directeur de la S. A. Asphalt Block Pavement, Bruxelles.
- M. CARPEAUX, Georges, Entrepreneur de Travaux Publics, Liège.
- M. CERFONTAINE, P. Th., Directeur de la S. A. SOTRAHY, Bruxelles.
- M. CHAUVIN, H., Professeur à l'Université de Liège, Liège.
- M. CHOQUET, E., Inspecteur Général honoraire des Chemins de Fer Belges, Liège.
- M. CORNET, L., Directeur régional honoraire des Postes, Président du Cercle Royal Luxembourgeois, Liège.
- M. COUSIN, A., Ingénieur, Directeur des Forges de la Providence, Rehon (M. et M.) France.
- M. COUSIN, H.-Ch., Avocat à la Cour d'Appel de Bruxelles, Bruxelles.
- M. DALIMIER, E., Administrateur-Directeur de la Société Ciments Meuse-Brabant, Liège.
- M. DALLEMAGNE, G., Ingénieur, Industriel, Liège.
- M. DAVID, P., Membre de la Chambre des Représentants, Stavelot.
- M. DAVID, P., Entrepreneur de Travaux Publics et Privés, Liège.
- M. DECLAIRFAYT, Ingénieur, Administrateur de la Nouvelle-Montagne, Engis.
- M. DE FRAIPONT, M., Directeur Général des Cristalleries du Val-Saint-Lambert, Val-Saint-Lambert.
- M. DEHASSE, Ch., Ingénieur, Administrateur-Directeur de l'Oxydrique Internationale, Liège.
- M. DELAGE, M., Ingénieur, Directeur Général des Charbonnages de Bonne-Espérance, Batterie et Violette, Liège.
- Baron DE LAUNOIT, P., Administrateur-Délégué de la Société d'Ougrée-Marihaye, Liège.
- M. DELENS, M., Ingénieur A. I. G., Gand.
- M. DE MARNEFFE, A., Professeur à l'Université de Liège, Esneux.
- M. DEMOLLIN, V., Uccle-Bruxelles.
- M. DEPRESSEUX, F., ancien Echevin des Travaux Publics de la Ville de Liège, Liège.
- M. DE SMET, D., Ingénieur, Inspecteur en Chef du Travail de la Province de Liège, Sclessin.
- M. DEVALLEE, A., Ingénieur en Chef des Ponts et Chaussées, Ixelles-Bruxelles.
- M. D'HEUR, A., Directeur à la Société Générale de Belgique, Bruxelles.
- M. DOAT, H., Directeur de la Compagnie Générale des Conduites d'Eau, Sauheid-Chênée.
- M. DUFRASNE, A., Directeur-Gérant de la S. A. des Charbonnages de Winterslag, Winterslag.
- † M. DUPONT, H., Inspecteur Général honoraire du Travail, Liège.
- M. DUYCKERS, G., Directeur au Ministère des Travaux Publics et de la Résorption du Chômage, Bruxelles.

- Baron EMPAIN, Louis, Président de la Ligue Maritime Belge, Bruxelles.
- M. FAURE, H.-Ch., Administrateur-Délégué de la S. A. Laboremus, Anvers.
- M. FONTAINE, N., Directeur-Gérant des Charbonnages André-Dumont, Waterschei.
- M. FONTIGNY, F., Directeur Général de la S. A. des Charbonnages de Helchteren et Zolder, Zolder (Limbourg).
- M. FOURMARIER, P. F. J., Professeur à l'Université de Liège, Liège.
- M. FRANCKEN, F., Ingénieur, Directeur Général de la Société Métallurgique d'Espérance-Longdoz, Liège.
- M. FRANÇOIS, E., Professeur à l'Université de Bruxelles, Bruxelles.
- M. FRANKIGNOUL, E., Administrateur-Délégué de la S. A. Pieux Franki, Liège.
- M. FRENAY, F., Directeur des Constructions Mécaniques à la S. A. John Cockerill, Seraing.
- M. GAUKEMA, L., Ingénieur, Directeur du Chantier Naval des Bateaux Belges à Cheratte, Cheratte.
- M. GAVAGE, L., Président de l'Association pour la Défense de l'Ourthe, Liège.
- M. GEERAERT, C., Administrateur-Délégué de la « Citravo » (Compagnie Industrielle de Travaux Publics), Bruxelles.
- M. GÉRARD, G., Ingénieur A. I. Lg., Président Honoraire de la Fédération Nationale des Entrepreneurs de Travaux Publics, Liège.
- M. GILLET, A., Professeur à l'Université de Liège, Liège.
- M. GOETHALS, E., Directeur de la S. A. Liégeoise d'Estampage, Sclessin.
- M. GOORIECKX, J., Ingénieur en Chef, Directeur des Ponts et Chaussées, Bruxelles.
- M. GOOSSENS, P., Fondé de Pouvoirs de la S. C. Union des Carrières de Grès, Liège.
- M. GRIMARD, R. F., Ingénieur en Chef de la Construction à la S. A. John Cockerill, Liège.
- M. HAENECOUR, R., Ingénieur en Chef, Directeur des Ponts et Chaussées, Hasselt.
- M. HALKIN, J., Directeur Technique de la Société Métallurgique d'Espérance-Longdoz, Seraing.
- M. HALLET, J., Ingénieur, Entrepreneur de Travaux Publics, Liège.
- M. HARMEL, C., Directeur Général de la Société des Tramways Unifiés de Liège et Extensions, Liège.
- M. HOUBAER, E., Directeur de la Métallurgie à la S. A. John Cockerill, Jemeppe s/Meuse.
- M. HOTTAT, A., Entrepreneur, Auderghem.
- M. ISAAC, L., Administrateur-Délégué de la Société Métallurgique d'Enghien St-Eloi, Enghien.
- M. JACOBS, L., Directeur Général de la Société Nationale des Chemins de Fer Vicinaux, Bruxelles.

- M. JENNISSIN, E., Membre de la Chambre des Représentants, Conseiller Communal à Liège.
- Chevalier LAGASSE DE LOCHT, E., Administrateur-Directeur des Ateliers d'Eysden Ste-Barbe, Président de l'Union des Ingénieurs du Limbourg, La Butte au Bois, Reckheim.
- M. LAGRON, J., Ingénieur, Grobendonk-Herenthals.
- M. LALOUX, G., Conseiller Communal, Président de la Section des Voies de Communication de la Commission du Port de Monsin, Liège.
- M. LASALLE, M., Directeur Général de la Société de Distribution du Gaz (Distrigaz), Bruxelles.
- M. LAVIOLETTE, A., Professeur à l'Université de Liège, Liège.
- M. LEBENS, L., Ingénieur en Chef, Directeur des Mines, Liège.
- M. LEDENT, M., Administrateur-Directeur des Charbonnages des Quatre Jean, Jupille.
- M. LE DOCTE, Ch., Directeur de la Centrale Electrique de Bressoux, Bressoux.
- M. LEPAGE, L., Ingénieur, Administrateur-Délégué de la Société Belge de l'Azote, Liège.
- M. LEROUX, A., Ingénieur, Directeur Technique de la Société Belge de l'Azote, Ramioul.
- M. LHOIST, L., Carrières et Fours à Chaux, Liège.
- M. LIBERT, G., Administrateur-Gérant des Charbonnages de Gosson, La Haye et Horloz Réunis, à Jemeppe s/Meuse.
- M. LOPPENS, G., Ingénieur en Chef honoraire du Service Technique Provincial, Liège.
- M. MAGNEL, G., Professeur à l'Université de Gand, Gand.
- M. MASSART, G., Administrateur-Délégué des Ageliers Jaspas, Liège.
- M. MÉLARD, A., Président de l'Association des Maîtres Bateliers de Liège, Engis.
- M. MICHEL, L., Industriel, Juge au Tribunal de Commerce, Liège.
- M. MIKOLAJCZAK, V., Directeur de l'Union des Usines à Zinc, Bruxelles.
- M. MILLECAM, J., Ingénieur en Chef, Directeur des Ponts et Chaussées, Bruxelles.
- M. MONNOYER, A. et FRICERO, E., Entrepreneurs, Bruxelles.
- M. MONTOSY, L., Entrepreneur, Ixelles-Bruxelles.
- M. MUHLEN, M., Ingénieur en Chef, Directeur des Ponts et Chaussées, Bruxelles.
- M. NEEF DE SAINVAL, A., Ingénieur, Directeur de la Société d'Angleur-Athus, Liège.
- M. NOIRFALISE, L., Administrateur-Délégué de la Société des Tramways Unifiés de Liège et Extensions et de la Société Anonyme des Bateaux Belges, Liège.
- M. NOTTET, P., Directeur-Gérant de la S. A. des Charbonnages d'Abhooz et Bonne-Foi-Hareng, Herstal.
- M. NYSSIN-DUMONCEAU, A., Industriel, Liège.

- M. NYST, P., Industriel, Liège.
- M. NYST, E., Ingénieur, Administrateur des Tramways Unifiés de Liège et Extensions, Liège.
- M. OGER, R., Ingénieur, Entrepreneur de Travaux Publics, Namur.
- M. ORBAN, I., Administrateur-Délégué de la S. A. des Charbonnages de Helchteren et Zolder, Zolder (Limbourg).
- M. PAQUOT, A., Ingénieur, Directeur-Gérant des Charbonnages Espérance et Bonne-Fortune, Liège.
- M. PEETERS, F., Ingénieur, Directeur Général des Ateliers Métallurgiques de Nivelles, Nivelles.
- M. PEROT, F., Ingénieur, Directeur Général de la Société d'Ougrée-Marihaye, Ougrée.
- M. PETIT, F., Industriel, Député Permanent, Neuville-sous-Huy.
- M. POISMANS, R., Administrateur-Délégué de la Société Poismans et C^{ie}, Liège.
- M. PRION, Ch., Directeur-Gérant de la S. C. Groupement pour la Vente des Sous-Produits en Grès et Petit Granit, Liège.
- M. RASKIN, M., Transports, Administrateur-Trésorier Général de la Chambre de Commerce, Liège.
- M. RENIER, A., Ingénieur, Bruxelles.
- M. RICHALD, J., Professeur Emérite à l'Université de Gand, Inspecteur Général Honoraire des Ponts et Chaussées, Bruxelles.
- M. RIGO, G., Ingénieur en Chef, Directeur des Charbonnages du Hasard, Fléron.
- M. ROGER, J., Vice-Président de la S. A. Belge pour l'Exploitation d'Autos-Chenilles, Bruxelles.
- M. ROELANDTS, A., Ingénieur en Chef, Directeur des Travaux de la Ville d'Anvers, Anvers.
- M. SEUTIN, O., Directeur-Gérant des Charbonnages de Limbourg-Meuse, Eysden-Mines.
- M. SIMON, A., Ingénieur, Andenne.
- M. TASSIN, H., Entrepreneur, Liège.
- M. THONE, G., Imprimeur-Editeur, Liège.
- M. VAILLANT, Z., Entreprises de Dragages, Liège.
- M. VAN HOEGAERDEN, J., Ingénieur, Liège.
- M. VAN OP DEN BOSCH, Directeur de la Société Cobéton, Bruxelles.
- M. VAN PERCK, G., Administrateur-Délégué de l'Orex, Bruxelles.
- M. VAN RIEL, J., Président du Conseil d'Administration de la Société « E. H. B. A. » Berchem-Anvres.
- M. VERLINDEN, C., Ingénieur, Directeur de la Compagnie d'Electricité de Seraing et Extensions, Cointe-Sclessin.
- M. VIERENDEEL, A., Professeur Emérite à l'Université de Louvain, Ingénieur en Chef, Directeur honoraire du Service Technique de la Flandre Occidentale, Uccle-Bruxelles.
- M. WAGEMANS, J. (Docteur), Directeur de l'Office d'Epuration des Eaux au Ministère des Travaux Publics, Bruxelles.
- M. WAROQUIER, C., Ingénieur en Chef, Directeur des Ponts et Chaussées, Namur.

M. WEETS, E., Administrateur-Directeur de la S. A. Phénix Works, Esneux.
 M. WERGIFOSSE, V., Directeur de la Société Intercommunale Belge d'Electricité, Bruxelles.
 ASSOCIATION CHARBONNIÈRE DU BASSIN DE LA CAMPINE, Bruxelles.
 ASSOCIATION DES ARCHITECTES DE LIÈGE, Liège.
 ASSOCIATION DES CONDUCTEURS DES PONTS ET CHAUSSÉES, Deinze.
 ASSOCIATION DES CONSTRUCTEURS DE LIÈGE, LIMBOURG ET LUXEMBOURG, Liège.
 ASSOCIATION DES ENTREPRENEURS DE MAÇONNERIE ET DE BÉTON ARMÉ, Bruxelles.
 ASSOCIATION DES HORLOGERS-BIJOUTIERS, JOAILLIERS, ORFÈVRES DE LIÈGE, Liège.
 ASSOCIATION DES PATRONS MENUISIERS, Liège.
 ASSOCIATION INTERCOMMUNALE POUR LE DÉMÈRGEMENT DES COMMUNES EN AMONT DE LIÈGE, Jemeppe s/Meuse.
 ASSOCIATION LIÉGEOISE DES PÊCHEURS A LA LIGNE, Chênée.
 ATELIERS DE CONSTRUCTIONS ELECTRIQUES S. BARBIER, S. A., Flémalle-Haute.
 ATELIERS GILLET, S. A., Herstal.
 BROCK, H ET SES FILS, Entreprises de Dragages, Bressoux.
 CARRIÈRES DU BOIS D'ANTHISNES ET EXTENSIONS, Liège.
 CARRIÈRES, INDUSTRIES ET BATIMENTS, Liège.
 CHAMBRE DE COMMERCE DE LIÈGE, Liège.
 CHAUDRONNERIES PIERRE BROUHON, S. A., Awans-Bierset.
 CIMENTS DE VISÉ, S. A., Lixhe-lez-Visé.
 COMMISSION DE LA BOURSE DES FONDS PUBLICS, LIÈGE.
 COMPAGNIE D'ELECTRICITÉ DE SERAING ET EXTENSIONS, S. A., Liège.
 COMPAGNIE DES COMPTEURS ET MANOMÈTRES, S. A., Liège.
 COMPAGNIE GÉNÉRALE DES CONDUITES D'EAU, Liège.
 COMPAGNIE INTERNATIONALE DES PIEUX ARMÉS FRANKIGNOUL, S. A., Liège.
 CONSTRUCTION, ETUDE ET OUVRAISON, S. A., Bruxelles.
 CONSTRUCTIONS ELECTRIQUES DE BELGIQUE, S. A., Liège.
 CONSTRUCTIONS ELECTRIQUES HAZEMEYER, S. A., Ans.
 DE MEYER, L. L. et N., Entrepreneurs, Selzaete.
 ENTENTE MOSANE DES PROPRIÉTAIRES DE REMORQUEURS, Liège.
 ENTREPRISES BLATON-AUBERT, S. A., Bruxelles.
 FASSOTTE FRÈRES, J. et M., Société en Nom Collectif, Liège.
 FORGES ET ESTAMPAGE DE BIERSET-AWANS, Bierset-Awans.
 L'OXYHYDRIQUE INTERNATIONALE, S. A., Bruxelles.
 MAISON BEER, S. A., Jemeppe s/Meuse.
 MEUSE ET RHIN, S. A., Liège.
 OFFICE DE LA NAVIGATION, Liège.
 SABLIERES CAMPINOISES, Lommel.
 SOCIÉTÉ BELGE DE L'AZOTE, Ougrée.
 SOCIÉTÉ BELGE DES BÉTONS, Bruxelles.
 SOCIÉTÉ CHARBONNIÈRE DES SIX BONNIERS, Seraing s/Meuse.
 SOCIÉTÉ DE CONSTRUCTION ET DE LOCATION DE MATÉRIEL DE VOIRIE, S. A., Namur.

SOCIÉTÉ D'ELECTRICITÉ DU PAYS DE LIÈGE, Sclessin.
 SOCIÉTÉ D'ENTREPRISES DE TRAVAUX PUBLICS, S. A., Bruxelles.
 SOCIÉTÉ DES MINES ET FONDERIES DE ZINC DE LA VIEILLE-MONTAGNE, S. A.
 Angleur par Chênée.
 SOCIÉTÉ D'ETUDES ET DE CONSTRUCTION, S. A., Bruxelles.
 SOCIÉTÉ J. J. DEWANDRE, Ateliers de Construction-Fonderie, Bressoux.
 SOCIÉTÉ ENGLEBERT ET COMPAGNIE, Liège.
 SOCIÉTÉ GÉNÉRALE DE DRAGAGES, S. A., Bruxelles.
 SOCIÉTÉ GÉNÉRALE DE MATÉRIEL D'ENTREPRENEURS, Anvers.
 SOCIÉTÉ INTERCOMMUNALE BELGE D'ELECTRICITÉ, S. A., Herstal.
 SOCIÉTÉ TRAVAUX HYDRAULIQUES ET ENTREPRISES GÉNÉRALES, S. A., Bruxelles.
 SOCIÉTÉ YACHT CLUB DE LA MEUSE, Liège.
 SOCIÉTÉ ANONYME D'ANGLEUR-ATHUS, Tilleur.
 SOCIÉTÉ ANONYME DES ATELIERS DE CONSTRUCTION DE LA MEUSE, Sclessin.
 SOCIÉTÉ ANONYME DES BATEAUX BELGES, Liège.
 SOCIÉTÉ ANONYME CARRIÈRES, SABLE ET PRODUITS DE L'ARBRE ST-MICHEL,
 Mons-lez-Liège.
 SOCIÉTÉ ANONYME CIMENTERIE ET BRIQUETERIE DE TILLEUR, Liège.
 SOCIÉTÉ ANONYME COBÉTONS, Bruxelles.
 SOCIÉTÉ ANONYME JOHN COCKERILL, Seraing.
 SOCIÉTÉ ANONYME DES CHARBONNAGES D'ANS ET DE ROCOUR, Ans.
 SOCIÉTÉ ANONYME DU CHARBONNAGE DU BOIS-D'AVROY, Sclessin.
 SOCIÉTÉ ANONYME DES CHARBONNAGES DE BONNE-ESPÉRANCE, BATTERIE ET
 VIOLETTE, Liège.
 SOCIÉTÉ ANONYME DES CHARBONNAGES DE LA GRANDE-BACNURE, Herstal.
 SOCIÉTÉ ANONYME DES CHARBONNAGES DE GOSSON, LA HAYE ET HORLOZ
 RÉUNIS, Tilleur.
 SOCIÉTÉ ANONYME DES CHARBONNAGES DU HASARD, Micheroux.
 SOCIÉTÉ ANONYME DES CHARBONNAGES DE PATIENCE ET BEAUJONC, Glain-
 lez-Liège.
 SOCIÉTÉ ANONYME DES CHARBONNAGES DE WÉRISTER.
 SOCIÉTÉ ANONYME DES ENGRAIS ET PRODUITS CHIMIQUES DE LA MEUSE, Tilleur.
 SOCIÉTÉ ANONYME MÉTALLURGIQUE D'ESPÉRANCE-LONGDOZ, Liège.
 SOCIÉTÉ ANONYME DES ÉTABLISSEMENTS GAROT ET BURTON, Liège.
 SOCIÉTÉ ANONYME DES FONDERIES ET ROBINETTERIE DE SERAING ET BRESSOUX,
 Bressoux.
 SOCIÉTÉ ANONYME INTÉGRA, Liège.
 SOCIÉTÉ ANONYME LA NOUVELLE-MONTAGNE, Engis.
 SOCIÉTÉ ANONYME D'OUGRÉE-MARIHAYE, Ougrée.
 SOCIÉTÉ ANONYME PHÉNIX-WORKS, Flémalle-Haute.
 SOCIÉTÉ ANONYME POUR LA FABRICATION DU GAZ « FAGAZ », Liège.
 SOCIÉTÉ ANONYME DE PRODUITS GALVANISÉS ET DE CONSTRUCTIONS MÉTAL-
 LIQUES (Ancienne firme J. F. JOWA), Liège.
 SOCIÉTÉ ANONYME DES TÔLIERIES DELLOYE-MATHIEU, Marchin.
 SOCIÉTÉ ANONYME DES TRAMWAYS UNIFIÉS DE SERAING ET EXTENSIONS, Liège.

SOCIÉTÉ ANONYME DES USINES A TUBES DE LA MEUSE, Flémalle-Haute.
UNION DES CENTRALES ELECTRIQUES DE LIÈGE-NAMUR-LUXEMBOURG « LINALUX »
Liège.
UNION DES CARRIÈRES ET EXPLOITATIONS DE PETIT GRANIT DES PROVINCES DE
LIÈGE ET NAMUR, Liège.
UNION NAUTIQUE DE LIÈGE, Liège.
UNION PROFESSIONNELLE DES NÉGOCIANTS EN BOIS DE L'EST DE LA BELGIQUE, Liège.

Comité exécutif

Président :

M. KRAFT DE LA SAULX, F., Ingénieur en Chef-Conseil de la Société Cockerill,
ancien Président de la Section de Liège de l'Association des Ingénieurs
sortis de l'Ecole de Liège (A. I. Lg.), Liège.

Vice-Présidents :

- M. DE BAST, O., Directeur honoraire de l'Institut Electrotechnique Montefiore,
Président de l'Association des Ingénieurs sortis de l'Institut Electrotech-
nique Montefiore (A. I. M.), Liège.
- Le Lieutenant-Général A. SIMONET, Président de la Section de Liège de l'As-
sociation des Ingénieurs sortis de l'Ecole d'Application, d'Artillerie et du
Génie (A. I. A.), Liège.
- M. DE VLEMINCK, H., Directeur-Gérant de la S. A. des Ateliers de Constructions
de la Meuse, Président de la Section de Liège de l'Association des Ingénieurs
sortis de l'Ecole Polytechnique de Bruxelles (A. I. Br.), Liège.
- M. HOEBEKE, L., Ingénieur à la Compagnie Internationale des Pieux Franki,
Président de la Section de Liège de l'Association des Ingénieurs sortis des
Ecoles Spéciales annexées à l'Université de Gand (A. I. G.), Liège.
- M. DEWANDRE, A., Ingénieur Conseil de la Société des Pieux Franki, Président
de la Section de Liège de l'Association des Ingénieurs sortis de l'Ecole
de Liège (A. I. Lg.), Liège.
- M. TIMMERMANS, P., Sous-Directeur des Ateliers de Constructions de la Meuse,
Président de la Section de Liège de l'Union des Ingénieurs sortis des Ecoles
Spéciales de l'Université de Louvain (U. I. Lv.), Liège.
- M. HALLOT, E., Directeur-Gérant des Charbonnages du Bois d'Avroy, Président
de la Section de Liège de l'Association des Ingénieurs sortis de l'Ecole des
Mines du Hainaut (A. I. Ms), Liège.
- M. BOUDET, E., Directeur de la S. A. des Ateliers Gamain, Président de la
Section de Liège de l'Association Générale des Ingénieurs Français de
Belgique, Liège.

Secrétaire :

- M. CAMPUS, F., Professeur à l'Université de Liège, Directeur de l'Institut du Génie Civil, Sclessin.

Secrétaire-adjoints :

- M. SPRONCK, R., Chargé de Cours à l'Université de Liège, Liège.
M. LECLERC, E., Chef de Travaux à l'Université de Liège, Secrétaire de la Section de Liège de l'A. I. Lg., Liège.

Trésorier :

- M. CHANTRAINE, R., Ingénieur, Trésorier de l'A. I. Lg., Liège.

Membres :

- M. BAAR, A., Ingénieur, ancien Président de la Section de Liège de l'A. I. Lg., Liège.
M. BERTRAND, P., Colonel de Réserve, Secrétaire Technique de la Direction Générale de la S. A. d'Ougrée-Marihaye, Liège.
M. BEYAERT, P., Directeur de la S. A. des Tramways Liège-Seraing, Liège.
M. CALMEAU, L., Secrétaire Général de la Société la Vieille-Montagne, Secrétaire Général de l'Association des Ingénieurs Electriciens sortis de l'Institut Electrotechnique Montefiore (A. I. M.), Liège.
M. CHEVALIER, H., (Colonel), Secrétaire de la Section de Liège de l'A. I. A., Liège.
M. CHUFFART, R., Ingénieur, Secrétaire de la Section de Liège de l'Association Générale des Ingénieurs Français de Belgique, Liège.
M. DEFOURNY, J., Ingénieur, Directeur du Service de la Voirie de la Ville de Liège, Membre du Comité de la Section de Liège de l'A. I. Lg., Liège.
M. DERCLAYE, M., Directeur de Divisions à la Société d'Ougrée-Marihaye, ancien Président de la Section de Liège de l'A. I. Lg., Ougrée.
M. DE RIDDER, R., Ingénieur à la Fabrique Nationale d'Armes de guerre, Secrétaire de la Section de Liège de l'A. I. Br., Liège.
M. GHENNE, E., Ingénieur en Chef de la Division « Locomotives » aux Ateliers de la Meuse, Secrétaire de la Section de Liège de l'U. I. Lv., Liège.
M. GIGOT, A., Ingénieur des Ponts et Chaussées, Secrétaire de la Section de Liège de l'A. I. G., Liège.
M. HANOCQ, Ch., Professeur à l'Université de Liège, ancien Président de la Section de Liège de l'A. I. Lg., Liège.
M. HENRY, R. A., Administrateur-Directeur-Gérant des Charbonnages du Hasard, ancien Président de la Section de Liège de l'A. I. Lg., Liège.
M. LEBRUN, G., Directeur des Ateliers Jaspas, Secrétaire de la Section de Liège de l'A. I. Ms, Liège.

- M. LEPERSONNE, O., Secrétaire Général de l'A. I. Lg., Liège.
- M. MORESSÉE, G., Président du Conseil de la Compagnie des Compteurs et Manomètres à Liège, ancien Président de la Section de Liège de l'A. I. Lg., Liège.
- M. PELLEGRIN, L., Ingénieur, Ancien Directeur du Service de la Voirie de la Ville de Liège, Liège.
- M. PRAX, M., Ingénieur, ancien Président de la Section de Liège de l'Association Générale des Ingénieurs Français de Belgique, Liège.
- M. SCHLAG, Alb., Professeur à l'Université de Liège, Vice-Président de la Section de Liège de l'A. I. Lg., Liège.

Dans le courant d'octobre 1935, on apprenait la nomination de M. L. Van Wetter au grade de Directeur Général des Voies Hydrauliques et la nomination de M. J. Lekenne, au grade d'Ingénieur en Chef Directeur des Ponts et Chaussées.

Ces deux fonctionnaires, qui étaient respectivement Ingénieur en Chef Directeur et Ingénieur Principal du Service Spécial de la Meuse à Liège, sont les auteurs et réalisateurs des grands travaux d'aménagement et d'amélioration de la Meuse et de protection de l'agglomération liégeoise contre les inondations.

Grâce aux efforts soutenus de ces éminents ingénieurs, la région liégeoise a été favorisée depuis une dizaine d'années, d'une intense activité de travaux remarquables. Non seulement les industries de la région et le commerce y ont trouvé des sources importantes d'activité et de profit, mais ces travaux ont des buts de longue portée et de grande durée. La modernisation de la canalisation de la Meuse et la construction d'un port fluvial à Monsin ouvrent des perspectives économiques dont l'importance est capitale pour l'avenir de la région liégeoise. La protection contre les inondations désastreuses, l'agrément pittoresque de la contrée, les sports nautiques, ainsi que la pêche si appréciée par une grande partie de la population sont les conséquences heureuses des aménagements de la Meuse dans la traversée de l'agglomération liégeoise.

A l'occasion du départ de MM. Van Wetter et Lekenne et de leur promotion à des fonctions supérieures, les groupements d'ingénieurs, réunis sous l'égide de la section de Liège de l'A. I. Lg., ont pris l'initiative d'organiser, en l'honneur de leurs Collègues des Ponts et Chaussées, une manifestation qui permît à l'estime et à la gratitude générales de s'exprimer dignement.

Cette entreprise a atteint le succès le plus franc et le plus éclatant. Elle a obtenu d'emblée l'appui des plus hautes personnalités du pays et de la région et l'adhésion empressée et impressionnante de toute la population. Les listes des divers comités ont pris rapidement un développement inusité et les concours les plus généreux se sont offerts pour permettre

d'assurer à cette manifestation l'ampleur et la grandeur dignes des intentions dont elle devait être l'expression solennelle.

La séance officielle s'est déroulée le dimanche 8 mars à 11 heures, dans la Salle Académique de l'Université de Liège, devant une très nombreuse et brillante assemblée.

Le remarquable compte rendu de cette solennité qui a paru dans le fascicule de février 1936 des Annales des Travaux Publics de Belgique en consacre le succès. En le reproduisant ci-après, le Comité Exécutif de la Manifestation accueille et fait sienne cette relation.

Au premier rang avait pris place M. DELMER, Secrétaire Général du Ministère des Travaux Publics, représentant M. le Ministre DE MAN, ayant à sa droite M. VAN WETTER, Madame LEKENNE, M. DIGNEFFE, Ministre d'Etat et ancien Président du Sénat ; le Lieutenant Général MOZIN, ancien Commandant du III^e Corps d'Armée ; M. l'Echevin BUISSET, M. VAN VOLSOM, Ingénieur en chef Directeur des Ponts et Chaussées ; à sa gauche, M. LEKENNE, Madame VAN WETTER, M. DE HEEM, Directeur Général des Ponts et Chaussées, le Lieutenant Général SIMONET, M. LAMBERMONT, Ingénieur en Chef des Ponts et Chaussées, M. DESQUIENS, Directeur de l'Office de la Navigation, à Liège.

Parmi les personnalités qui se pressaient dans l'auditoire, il faut citer entre autres : M. GREINER, Président de l'Union des Charbonnages, Mines et Usines Métallurgiques de la Province de Liège ; M. BORNET, Président de la Chambre de Commerce de Liège, et M. RASKIN, Administrateur ; M. FRANCKEN, Directeur Général de la Société Métallurgique d'Espérance-Longdoz ; M. D'HEUR, Directeur à la Société Générale de Belgique ; M. HABETS, Président de l'Association Charbonnière de la Province de Liège ; M. G. L. GERARD, Directeur Général du Comité Central Industriel de Belgique ; M. BIEFNOT, Directeur Gérant de l'Association Intercommunale de Démergement des Communes en amont de Liège ; M. VAN EERENBRUGH, Ingénieur Principal à la Société Nationale des Chemins de fer belges ; M. HARMEL, Directeur Général à la Société des Tramways Unifiés, et M. NOIRFALISE, administrateur ; M. DESSARD, Président de l'Union des Centrales Electriques Liège-Namur-Luxembourg ; M. E. FRANÇOIS, Professeur à l'Université de Bruxelles ; MM. HANOCQ, CAMPUS, SCHLAG, Professeurs à l'Université de Liège ; M. MAGNEL, Professeur à l'Université de Gand ; MM. FIRKET, A. BAAR, PIEDBŒUF, GUILLOT, ADAM, G. LALOUX, G. GERARD, les Ingénieurs SANTILMAN, GIGOT, BELLEKENS, DE MEYER, DECLERCQ, DE RUDDER, THIRY, LASSALLE, H. DESCANS, MM. MEULEMANS, BEYAERT, DE FRAIPONT, L. PELLEGRIN, J. DEFOURNY, DE BRUYN, F. PHOLIEN, JANSSEN, WEETS, L. WAUTHIER, DE VLEMINCK, A. DEWANDRE, etc. etc.

En ouvrant la séance, M. Kraft de la Saulx, Président du Comité Exécutif de la Manifestation, retraça dans les termes ci-après l'historique

Discours de M. KRAFT DE LA SAULX
Président du Comité Exécutif

Mesdames, Messieurs,

Un grand honneur m'est échu aujourd'hui, en ma qualité de Président de cette Manifestation, celui de prendre la parole devant vous, Messieurs, pour exprimer à Messieurs Van Wetter et Lekenne nos regrets de les voir quitter Liège, notre reconnaissance pour le bien que leurs travaux ont fait à la région, et notre admiration pour la maîtrise avec laquelle ces travaux ont été exécutés.

Votre présence si nombreuse à cette réunion prouve que le Comité Exécutif, composé des Ingénieurs de nos Grandes Ecoles, a été bien inspiré en organisant cette manifestation, que le mérite de ces Messieurs imposait de toute évidence.

Nos Camarades Van Wetter et Lekenne ont créé, peut-on dire, ce que j'appellerai la « Meuse Moderne ».

Voyons un peu ce qu'était la Meuse autrefois.

Il y a un siècle, c'était encore une rivière sauvage, où ne pouvaient circuler, quand elles le pouvaient, que de légères péniches, à faible tirant d'eau, 40 à 50 centimètres, et à fond plat, halées par des chevaux ou des hommes.

Les chemins de halage n'existaient guère que sur un tiers du parcours total.

En été, on passait la rivière à gué, en bien des endroits. De nombreuses et subites crues de ce cours d'eau, à régime torrentiel, interrompaient à tout moment la circulation.

Depuis, l'administration des Ponts et Chaussées a changé tout cela.

En 1840 on a commencé par établir un chemin de halage continu, et à placer dans le cours d'eau, en des points judicieusement choisis, de nombreuses jetées submersibles en hautes eaux, destinées à conduire le courant, de façon à maintenir des « passes navigables » en basses eaux. L'Ingénieur Guillery attacha son nom à ces travaux, qu'il conçut et dont une grande partie fut exécutée de son vivant.

On permit ainsi, presque partout, la circulation de péniches ayant 1 mètre et jusqu'à 1, 50 m. d'enfoncement.

Comme les canaux hollandais permettaient alors d'amener jusque Maestricht des bateaux ayant jusqu'à 1,90 m. d'enfoncement, et que le système des jetées submersibles n'aurait pu réaliser cela ; que, d'autre part, il fallait permettre aux bateaux arrivés à Maestricht de remonter jusqu'au bassin industriel de Liège, M. Kummer, chargé des travaux de la Meuse en aval de Liège, reprenant une idée ancienne, émise vers 1820, par MM. de Sermoise et Gondriaan fils, proposa la construction d'un canal latéral à la Meuse, de Liège à Maestricht.

Ce canal fut construit rapidement : commencé en 1845, il était terminé en 1850.

Ne pouvant le prolonger plus haut, en amont, faute de place, il fallait bien canaliser le fleuve lui-même, pour amener les grandes péniches au moins jusque Seraing.

Pour cela on commença, dès 1852, suivant le programme de M. Kummer, à garnir la Meuse des barrages à fermettes et aiguilles, système Poirée, que vous connaissez tous, et on établit d'abord ceux de la Fonderie de Canons, d'Avroy, de Fétinne et de Jemeppe.

En même temps étaient entamés à Liège les travaux de la Dérivation, afin de faciliter vers l'aval de Liège l'écoulement des coups d'eau subits, sinon inattendus, de l'Ourthe et de la Vesdre.

Le système de ces barrages à aiguilles, avec écluses accolées, était une nouveauté qui fit, à l'époque, l'admiration des services compétents de l'étranger. On venait voir chez nous les barrages de la Meuse, qui furent, après la guerre de 1870, adoptés également sur la Meuse française.

Le dernier de ces barrages, près de la frontière française, fut terminé vers 1880. Les trois derniers barrages avant la frontière française différaient d'ailleurs déjà du système Poirée, et étaient une combinaison de celui-ci avec le système Chanoine, permettant une retenue de plus de 3 mètres sur le seuil de la passe navigable, alors que les barrages à fermettes, en aval de Namur, ne permettent guère qu'une retenue de 2,60 m.

Entretemps, l'Etat établissait le long du fleuve de nombreux ports, rivages, quais, ponts, etc.

Telle était la Meuse à l'époque de ma jeunesse.

La Meuse que nous voyons aujourd'hui à Liège, ce que j'ai appelé la « Meuse Moderne » est l'aboutissement de longues études des Ponts et Chaussées, études commencées bien avant la guerre mondiale, et auxquelles ont collaboré maints ingénieurs éminents, dont je ne pourrais citer tous les noms. Qu'il me suffise seulement de rappeler les noms bien connus des De Grootte, Debeil, Jacquemin, etc.

Bien avant guerre, les Ponts et Chaussées se préoccupaient de la modernisation du fleuve. Ses ingénieurs avaient prévu les barrages de l'Ourthe et les grands travaux de l'île Monsin.

Dès 1888, MM. De Grootte et Debeil avaient dressé un projet qui figura à l'Exposition de Bruxelles, où l'on proposait une rectification de la Meuse en aval de Liège et le barrage de l'île Monsin, ainsi que les grands travaux dans cette île.

Le tracé en courbe du nouveau lit de la Meuse en ces parages et l'emplacement du barrage de Monsin ont été réalisés suivant un plan dressé alors par M. Jacquemin, plan réservant sur la rive droite la place nécessaire à la construction d'un boulevard reliant directement Liège à Visé.

Les travaux conçus et réalisés par nos camarades Van Wetter et Lekenne sont le développement de ces idées.

M. l'Inspecteur Général Dufourny décida déjà à l'époque l'expropriation de la superficie presque entière de l'île Monsin, afin de pouvoir y établir, sans obstacle, le port fluvial à prévoir.

Dès janvier 1914, MM. Herman et Lekenne dressaient un programme des travaux de canalisation de la Meuse, entre Liège et la frontière néerlandaise. Il s'agissait de l'établissement d'un grand port fluvial à l'île Monsin, pour des bateaux de 2.000 tonnes, et raccordé au Chemin de Fer de l'Etat.

Le port actuel, à l'île Monsin, est réalisé magnifiquement par MM. Van Wetter et Lekenne, après abandon du projet de canalisation de la Meuse mitoyenne et suivant un programme dérivant des conditions de navigabilité admises pour le Canal Albert.

Canal Albert ! œuvre gigantesque, dont la réalisation a été confiée à notre camarade Lambermont, qui fait partie de cette équipe remarquable dirigée par M. Van Wetter.

Je ne veux pas m'étendre davantage sur l'histoire de la Meuse en Belgique.

Notre Camarade, M. Delmer, Secrétaire Général au Ministère des

Travaux Publics, est infiniment mieux à même que moi de vous décrire les grands travaux exécutés sous la direction de nos Camarades, dont il a pu suivre, jour par jour, tout le développement.

J'ajouterai cependant un mot encore avant de terminer, pour signaler qu'en plus des travaux touchant uniquement à la navigabilité du fleuve, les Ponts et Chaussées ont en ces derniers trente ans endigué le fleuve pour protéger d'énormes étendues contre les inondations. Souvenons-nous qu'en 1925-26, de Chokier à Visé, 2.300 hectares ont été recouverts par les inondations de la Meuse.

Les Ponts et Chaussées ont aussi construit et reconstruit de nombreux ponts, entre autres le magnifique pont de Fragnée, des voies d'accès, des boulevards, etc.

Je prierais M. Delmer de bien vouloir prendre la parole.

M. Delmer, Secrétaire Général du Ministère des Travaux Publics, après avoir excusé M. le Ministre De Man, rappela, à son tour, l'œuvre accomplie par les Ingénieurs des Ponts et Chaussées sur la Meuse liégeoise, œuvre à laquelle MM. Van Wetter et Lekenne ont le mérite d'avoir apporté le couronnement. En terminant, il associa, à la Manifestation, Madame Van Wetter et Madame Lekenne, à qui des fleurs furent remises par MM. Spronck et Leclerc.

Discours de M. A. DELMER

Secrétaire Général du Ministère des Travaux Publics

M. le Ministre des Travaux Publics et de la Résorption du Chômage, aujourd'hui à l'étranger, regrette vivement de ne pouvoir être ici ; il m'a chargé de le représenter à la Manifestation de ce jour et de vous dire toute l'estime qu'il a pour MM. Van Wetter et Lekenne. S'il a appelé récemment ces deux éminents Ingénieurs à Bruxelles, s'il les a désignés au choix pour occuper des postes élevés et de confiance, c'est qu'il connaissait leurs mérites.

M. le Ministre désirait assister à cette manifestation également, parce que c'est l'Administration des Ponts et Chaussées qui est à l'honneur aujourd'hui en la personne de deux de ses fonctionnaires.

Il y a à peu près cent ans que la Meuse liégeoise fut confiée à un service spécial des Ponts et Chaussées. Quel chemin parcouru depuis un siècle ! Quelle différence entre la Meuse sauvage et désordonnée

que nous montrent les gravures anciennes et le fleuve discipliné que nous voyons couler paisiblement entre murs et digues et portant de lourds chalands, chargés des produits de la région.

L'œuvre accomplie par les Ingénieurs des Ponts et Chaussées vient de vous être retracée dans les grandes lignes par M. le Président Kraft de la Saulx. MM. Van Wetter et Lekenne ont le mérite d'avoir apporté à cette œuvre son couronnement.

Vous imaginez-vous les difficultés qu'il a fallu surmonter et les résistances qu'il a fallu vaincre ! Ce sont les Ingénieurs qui achèvent la grande entreprise, qui ont renversé les derniers et les plus grands obstacles.

La Meuse qui, en toute saison, coule à plein bord et est animée par de nombreux bateaux, n'est à l'état naturel, qu'un torrent. Avec son débit variant entre les extrêmes de 30 et 3.000 mètres cubes à la seconde, elle n'est pas naturellement navigable en période de sécheresse et dévasterait tout sur son passage en période pluvieuse, si les eaux de crue n'étaient pas contenues par de puissantes digues. L'irrégularité du débit s'accroît à cause du déboisement et de l'extension des cultures qui supprime les landes.

Le lit majeur où le fleuve s'étendait autrefois en période de crue est presque partout encombré ou totalement occupé par des bâtiments, des routes et des chemins de fer. Il n'y a presque plus de zone d'inondation. Aussi les ondes de crue arrivent-elles plus soudaines et plus hautes que par le passé.

Dans la région de Liège, les affaissements miniers ont encore compliqué le problème, déjà difficile à résoudre, de l'écoulement des eaux de la Meuse.

Comme si les difficultés d'ordre physique ne suffisaient pas, les Ingénieurs de la Meuse ont encore rencontré dans la réalisation de leur œuvre des intérêts particuliers qu'il a fallu bousculer, et parfois de l'hostilité. Ils étaient entravés dans leur action par la complication des rouages administratifs et souvent arrêtés par l'insuffisance des crédits mis à leur disposition.

La réussite de cette œuvre difficile est due à l'intelligence et à la science des Ingénieurs et spécialement de MM. Van Wetter et Lekenne.

MM. Van Wetter et Lekenne sont tous les deux sortis de l'Université de Gand, après y avoir fait de brillantes études ; ils sont entrés

en tête de leur promotion au Corps des Ingénieurs des Ponts et Chaussées : M. Van Wetter en 1903 et M. Lekenne en 1913.

M. Van Wetter a exercé ses fonctions en différents services du pays avant d'arriver en 1920 à la direction de la Meuse, à Liège.

M. Lekenne fut attaché au service de la Meuse dès son entrée à l'Administration.

Ils ont mis tous deux leur science et leur dévouement au service de l'intérêt public. Ils ont su assumer de lourdes responsabilités et ont fait preuve de grande initiative.

L'organisation de la Meuse liégeoise telle que nous la voyons à présent et telle qu'elle sera dans peu de temps lorsque les travaux entrepris seront achevés, est en grande partie leur œuvre. Vous allez en juger.

La canalisation de toute la Meuse belge, commencée à Liège en 1852, devait se terminer par l'exécution de travaux qui furent interrompus par la guerre. Suivant le programme tracé par les prédécesseurs de M. Van Wetter, il fallait améliorer la navigation en aval de Huy en remplaçant les écluses de 57×9 mètres par des écluses de 100×12 mètres et en construisant à l'île Monsin un barrage qui permettait de supprimer celui de la Fonderie de Canons et qui établirait enfin, la continuité de la navigation en aval de Liège ; il fallait, en outre, faciliter l'écoulement des eaux de crue en redressant le coude de Chertal ; il fallait enfin créer de nouvelles voies de communication en établissant des chaussées sur les digues du fleuve.

Ce fort beau programme, qui achevait la canalisation de la Meuse et normalisait tous les ouvrages, était l'œuvre d'Ingénieurs remarquables : MM. Debeil, De Groote, Herman et particulièrement de M. Jacquemin. Il était en voie d'exécution : le radier du barrage de Monsin était terminé et les écluses de Jemeppe et des Awirs étaient en construction. M. Van Wetter aurait pu se contenter de continuer l'œuvre préparée et commencée. Il a voulu faire mieux.

Avec ses deux Ingénieurs adjoints : MM. Lambermont et Lekenne merveilleuse équipe, il remet sur le métier le programme, il l'élargit, il l'améliore en y appliquant toutes les ressources de la technique la plus neuve et, à la fin de l'année 1922, il présente un nouveau projet.

Le profil en long de la Meuse, entre Huy et Monsin, était complètement modifié : deux barrages, l'un à Ramet-Yvoz et l'autre à

Ombret, remplaceront les six ouvrages existants. Les écluses auront 136×16 mètres. Les ports publics seront améliorés et de nouveaux ports seront construits à Ramet-Yvoz, à Jemeppe et à Monsin. Des routes seront établies sur les digues du fleuve.

Ce programme très audacieux et anticipant en quelque sorte sur l'avenir est intéressant à relire aujourd'hui.

Tout y était prévu et il a été exécuté jusqu'à présent sans changement.

La navigation sur la Meuse liégeoise sera transformée : moins d'écluses, manœuvres plus rapides, passages des bateaux aux écluses par trains entiers.

Les bateaux pourront naviguer avec plein chargement, parce que la profondeur du chenal de navigation sera suffisante. La Meuse liégeoise, sur 18 kilomètres de longueur, entre Ramet-Ivoz et Monsin, c'est-à-dire dans toute la région de grande industrie, ne formera qu'un seul bief, que le Canal Albert prolongera d'une seule venue jusqu'aux charbonnages de Campine à Genck ; les mines limbourgeoises sont à la porte des usines liégeoises.

Après la mise en service des nouveaux barrages, la navigation ne sera plus arrêtée, comme elle l'a été jusqu'à présent, par les gelées et par les crues.

Les travaux du programme mettent Liège et les communes industrielles de la vallée à l'abri des inondations. Les ouvrages que l'on achève sont prévus pour résister à une crue semblable à celle qui a dévasté la région liégeoise le 1er janvier 1926 et qui a inondé 2.300 hectares. La normalisation du lit du fleuve, le redressement du cours et notamment la suppression du coude de Chertal à Wandre abaisseront le niveau des grandes crues de un mètre en aval de Liège et de deux mètres en amont. Des digues en terre et des murs-digues ont été construits sur une longueur de 40 kilomètres.

De larges avenues, bien dégagées, sans croisement, sauf au droit des ponts, longeront la Meuse sur les deux rives et remplaceront les rues tortueuses, étroites et souvent encombrées, qui sont actuellement les seules entrées et les sorties de la ville de Liège par la vallée.

La hauteur de chute des nouveaux barrages permettra de produire de l'énergie électrique dans des conditions très avantageuses. Enfin, le long bief de la Meuse et de la dérivation de la Meuse, met à la disposition de la Ville de Liège un beau stade nautique.

MM. Van Wetter et Lekenne n'ont pas seulement conçu de beaux projets, ils ont encore été d'excellents réalisateurs. La construction du barrage de l'île Monsin leur a valu à tous deux en 1930 le prix Charles Lemaire décerné par l'Académie Royale de Belgique.

Les Commissaires délégués par l'Académie ont signalé à cette occasion les dispositions ingénieuses et les perfectionnements apportés par MM. Van Wetter et Lekenne aux vannes Stoney de grandes dimensions.

Je voudrais arrêter votre attention sur les travaux remarquables conçus par ces Ingénieurs et exécutés le long de la Meuse, et sur les progrès que la technique leur doit ; je voudrais vous faire admirer les proportions et la ligne des ouvrages dont ils sont les auteurs, mais le temps me fait défaut. Je vous signale cependant le beau pont de Visé, œuvre de M. Lekenne, qui s'harmonise si bien dans un magnifique paysage mosan.

Ces Ingénieurs n'ont pas été seulement de magnifiques constructeurs ; ils ont encore été d'excellents organisateurs. Ils ont organisé pratiquement la navigation sur la Meuse en portant leur attention et l'attention de leurs subordonnés sur de multiples détails. C'est ainsi qu'ils sont arrivés à réduire les temps d'arrêt, à supprimer les causes d'avaries, à éviter les encombrements aux écluses, à coordonner les manœuvres et à fournir aux bateliers les renseignements qui leur sont nécessaires.

Que de temps et que d'argent n'ont-ils pas fait gagner !

Les bateliers, représentés ici par leurs associations, savent ce qu'ils doivent aux éminents Ingénieurs que nous fêtons aujourd'hui.

Les vastes travaux de la Meuse si bien coordonnés à des fins multiples et une organisation poussée jusque dans les détails pour obtenir le meilleur rendement des installations existantes, constituent une œuvre admirable qui embellira la Ville de Liège, qui sauvera l'industrie liégeoise et qui améliorera le bien-être de la population.

Se rend-on bien compte de la valeur de cette œuvre ? Rappelez-vous ce qu'était la Meuse en 1922 ; les ruines du pont des Arches avec sa charpente en bois encombraient le lit du fleuve ; une poutre du pont Maghin pendait lamentablement. La dérivation de la Meuse, dont le lit était à moitié à sec pendant tout l'été, offrait un spectacle lamentable. Des quais longeant la Meuse en amont de Liège étaient

chaque hiver envahis par les eaux et les caves des maisons riveraines étaient inondées.

Vous rendez-vous compte, d'autre part, de ce que sera la Meuse dans deux ou trois ans, lorsque les bateaux des usines de Seraing, d'Ougrée et d'Angleur iront chercher en un jour la houille en Campine, lorsque des bateaux semi-maritimes venant de Londres et d'ailleurs fréquenteront les ports de Liège, lorsque de larges avenues dégageront la Ville vers le Nord et vers le Sud et lorsque les Liégeois se sentiront à l'abri des catastrophes semblables à celles qui, dans le passé, ont ravagé la Ville.

Ces résultats, vous les devez, en grande partie, à MM. Van Wetter et Lekenne.

Cette manifestation est une preuve de la reconnaissance des Liégeois. Elle a une grande portée morale. Elle classe les hommes suivant leur valeur.

Lorsque dans une Société les hommes ne sont honorés qu'à la mesure de l'argent qu'ils gagnent, lorsque les hommes qui brassent les affaires ont le commandement et dirigent tout, lorsque l'ajusteur gagne plus que l'ingénieur, c'est le désordre, la désorganisation et la décadence. Il faut remettre les Hommes de Science et les Ingénieurs à leur place ; il faut reconnaître les services qu'ils rendent. C'est ce que vous avez fait, et bien fait aujourd'hui en mettant en valeur les mérites de deux Ingénieurs qui par leur science, leur travail, leur désintéressement et leur valeur morale sont dignes d'être donnés en exemple.

Nous associons à cette manifestation Madame Van Wetter et Madame Lekenne. Elles ont été mieux que témoins du travail de leur mari. Elles ont souffert avec eux, car la lutte qu'ils ont menée contre les éléments, les institutions et parfois mêmes les hommes n'a pas été sans souffrance. Elles les ont aidés en entretenant un foyer calme et paisible où ils ont pu se reposer. Qu'elles soient aujourd'hui avec eux à l'honneur et à la joie.

M. Kraft de la Saulx, Président du Comité Exécutif, reprit ensuite la parole en ces termes :

Il me reste maintenant à remplir le très agréable devoir consistant à présenter à nos amis un souvenir durable de cette journée.

Une plaquette due au sculpteur liégeois bien connu Petit, représentant en bas-relief une des œuvres les plus caractéristiques des

travaux de la Meuse moderne : le Barrage Monsin, le premier des barrages à grandes vannes levantes, installé sur la Meuse.

Nous voulons associer à cette manifestation Mesdames Van Wetter et Lekenne, ainsi qu'il se doit, car certainement une grande part du succès de nos amis leur est due.

N'est-ce pas grâce à elles que ces Ingénieurs ont pu se trouver dans l'ambiance nécessaire à la conception, à la mise au point, à l'exécution de leurs travaux.

Les hommes les plus forts ont, en effet, au cours de leur carrière, des moments où ils éprouvent le besoin d'être encouragés, soutenus, réconfortés, et de sentir autour d'eux une affection sur laquelle ils peuvent toujours compter.

Le rôle de la femme est donc important et très grande aussi est donc la part qui lui revient quand le succès couronne les efforts de son mari.

Aussi avons-nous joint à l'œuvre de M. Petit deux œuvres d'art destinées au salon de Mesdames Van Wetter et Lekenne.

Tout d'abord un tableau de la région liégeoise : « Matin à Fêche-reux », dû au pinceau de notre concitoyen Bourdouxhe ;

Un marbre : « Baigneuse craintive », dû au ciseau du jeune sculpteur liégeois Dupont.

Par une délicate attention, nos amis ont désiré que nos souvenirs soient les œuvres d'artistes de Liège, de la région où ils ont passé tant d'années laborieuses, et où ils laissent tant d'amis.

Je tiens à remercier au nom du Comité les trois artistes, dont vous pouvez admirer ici les œuvres. En détailler les mérites me paraîtrait une erreur. Vous trouverez certainement tous et chacun ce qui en fait la valeur.

Ces discours furent très vivement applaudis.

M. Campus, Professeur à l'Université et Secrétaire du Comité Exécutif, donna lecture des télégrammes de félicitations reçus par le Comité et excusa les personnalités suivantes, empêchées d'assister à la Manifestation.

M. DE MAN, H., Ministre des Travaux Publics ; M. MAGNETTE, Ch., Ministre d'Etat ; M. JASPAR, H., Ministre d'Etat ; M. NEUJEAN, X., Ministre d'Etat ; M. LABOULLE, A., Sénateur ; Le Lieutenant-Général DENIS, Commandant le III^e Corps d'Armée ; M. PIRARD, G., Gouverneur de la Province

de Liège ; Baron DELVAUX DE FENFFE, Gouverneur honoraire de la Province de Liège ; M. DUESBERG, J., Recteur de l'Université de Liège ; M. DEHALU, M., Administrateur-Inspecteur de l'Université de Liège ; M. DEFAYS, L., Bourgmestre de la Ville de Verviers ; M. CARRE, P., Bourgmestre de la Ville de Huy ; M. PAULUS, J., Bourgmestre de la Ville de Visé ; M. WETTINCK, L., Bourgmestre de la Commune de Jemeppe s/Meuse ; M. DELACOLETTE, H., Membre de la Chambre des Représentants, Bourgmestre de la Commune d'Ougrée ; M. TROCLET, Echevin de la Prévoyance Sociale de la Ville de Liège ; M. TRUFFAUT, G., Membre de la Chambre des Représentants, Echevin des Travaux de la Ville de Liège ; M. JOASSART, G., Président de l'Association des Constructeurs de la Province de Liège ; M. LEMOINE, Chef du Cabinet du Ministre des Travaux Publics ; M. RICHALD, J., Professeur Emérite de l'Université Française de Gand ; M. BETHUNE, Président de la Société Belge d'Etudes et d'Expansion ; M. L. GRAUX, Président de la Société Belge des Ingénieurs et Industriels ; M. A. MÉLARD, Président de l'Association des Maîtres Bateliers des Provinces de Liège, Namur, Limbourg ; M. WAUTHIER, L., Président du Groupement des Usines Transformatrices de Fer et d'Acier ; M. DELAGE, M., Directeur Général des Charbonnages de Bonne-Espérance, Batterie et Violette ; M. FRENAY, F., Ingénieur, Directeur des Constructions Mécaniques de la Société Cockerill ; M. LAGASSE DE LOCHT, E., Ingénieur, Administrateur-Directeur des Ateliers d'Eysden S^{te}-Barbe, Président de l'Union des Ingénieurs du Limbourg ; M. ORBAN, I., Administrateur-Délégué de la Société des Charbonnages de Helchteren Zolder ; M. PAQUOT, A., Directeur-Gérant des Charbonnages de l'Espérance et Bonne-Fortune ; M. VAN OPDENBOSCH, M., Directeur de la Société Cobéton de Bruxelles ; M. SIBILLE, R., Président de l'Association des Conducteurs des Ponts et Chaussées ; MM. L. MONNOYER et Fils ; M. DE BAST, O., Directeur Honoraire de l'Institut Electrotechnique Montefiore, Président de l'Association des Ingénieurs sortis de l'A. I. M. ; M. HOEBEKE, L., Ingénieur à la Compagnie Internationale des Pieux Franki, Président de la Section de Liège de l'Association des Ingénieurs sortis des Ecoles Spéciales annexées à l'Université de Gand ; M. TIMMERMANS, P., Sous-Directeur des Ateliers de Constructions de la Meuse, Président de la Section de Liège de l'Union des Ingénieurs sortis des Ecoles Spéciales de Louvain ; M. HALLOT, E., Directeur-Gérant des Charbonnages du Bois d'Avroy, Président de la Section de Liège de l'Association des Ingénieurs sortis de l'Ecole des Mines du Hainaut ; M. CHEVALIER, H., Secrétaire de la Section de Liège de l'Association des Ingénieurs issus de l'Ecole d'Application, de l'Artillerie et du Génie.

Au milieu des applaudissements prolongés, M. Van Wetter monta à la tribune et remercia l'assemblée en son nom et en celui de M. Lekenne, dans les termes suivants :

Discours de M. L. VAN WETTER

Directeur Général des Voies Hydrauliques

Monsieur le Secrétaire Général,
Monsieur le Président,
Messieurs et Chers Camarades,

M. Lekenne et moi sommes très honorés et réellement émus par les paroles si bienveillantes qui viennent de nous être adressées au cours de cette manifestation organisée à l'initiative de la Section Liégeoise de l'A. I. Lg. et dont l'ampleur nous a surpris. Et tout en vous remerciant du fond du cœur, nous devons vous dire que, si nous sommes confus de tant d'éloges, ce nous est une satisfaction de constater que le fruit de nos travaux a rencontré votre agrément. Ceci eût déjà constitué à nos yeux une récompense suffisante, car le problème que nous avons eu à résoudre était, pour nous, plein d'attraits.

Nous n'avons pu réaliser notre programme qu'avec l'appui bienveillant et l'aide dévouée de nombreuses personnes, et grâce à un concours de circonstances favorables : lorsque j'arrivai à Liège, il y a quinze ans, on ne parlait pas encore de coordination des transports, mais les Ingénieurs du Service de la Meuse avaient déjà reconnu l'opportunité de coordonner les divers travaux hydrauliques et routiers intéressant la Vallée de la Meuse liégeoise. A cet égard, je n'ai eu qu'à suivre la voie ouverte par mes prédécesseurs, notamment par M. l'Inspecteur Général Jacquemin. Est-il étonnant d'ailleurs, que résidant dans l'industrielle agglomération liégeoise si éprouvée par la guerre, mon attention ait été attirée sur l'intérêt primordial que présentait pour nos usines la réduction des frais de transport ? D'autre part, dès mon arrivée à Liège, s'est offert à mes yeux le spectacle lamentable des inondations affligeant le bassin de Seraing. J'ai donc élaboré un programme de travaux, avec les vues d'ensemble qui, seules pouvaient permettre de réaliser en même temps une protection efficace contre les inondations et une modernisation de la voie navigable. Pourtant, il ne suffit pas qu'un programme soit intéressant pour qu'il intéresse : comme le bien naît parfois de l'excès du mal, il a fallu la grande crue de 1925-1926, puis la nécessité de créer des voies d'accès par terre et par eau à l'Exposition de 1930, pour que les crédits nécessaires fussent accordés. Je me plais à cette

occasion à rendre hommage à M. le Ministre Jaspar qui fut l'initiateur de la Commission des Grands Travaux. En outre la largeur de vues et la ténacité dont fit preuve M. le Secrétaire Général Delmer assurèrent la continuité de l'exécution de notre programme de travaux.

Mais comment aurais-je pu employer efficacement ces crédits, si je n'avais été entouré de collaborateurs de choix : M. Lekenne que vous fêtez aujourd'hui avec moi à l'occasion de son départ ; M. Lambertmont qui, après avoir passé plusieurs années au service de la Meuse, a assuré, avec succès, l'exécution de la partie Est de notre magnifique Canal Albert ; M. Bellekens, qui s'est attaché à mettre au point tout ce qui intéresse l'importante question de l'exploitation ; MM. Willems et Gigot, qui se sont occupés spécialement du nouveau barrage de Ramet-Yvot ; les Ingénieurs qui leur ont été adjoints ; MM. les Conducteurs, bref tous mes collaborateurs à tous les degrés de l'échelle hiérarchique, m'ont secondé avec un dévouement et une ardeur au travail que je suis heureux de pouvoir mettre en évidence publiquement aujourd'hui : les éloges que vous m'avez adressés, Messieurs, je dois les reporter sur l'ensemble du personnel du Service Spécial de la Meuse. J'ajouterai aussi que mon Collègue des Routes, M. Van Volsom, a été pour moi un conseiller éclairé, auquel j'ai eu recours bien souvent ; mes Collègues de la Province et de la Ville, ainsi que les Services Techniques des Communes riveraines de la Meuse, m'ont apporté également leur concours bienveillant et dévoué.

En dehors des Administrations, je me plais à rendre hommage au labeur tenace et souvent ingrat de tant d'entrepreneurs qui ont œuvré dans la Vallée de la Meuse et nous ont aidés de leur expérience. Je remercie l'Association des Maîtres Bateliers de Liège et spécialement son ancien Président M. Mélard, si expert en matière d'exploitation, pour les avis judicieux qu'il nous a donnés. Je n'oublie pas non plus que la Presse Liégeoise s'est toujours appliquée à faire comprendre au public la portée de nos travaux et les difficultés que leur réalisation pouvait rencontrer.

Reçus en la Salle Académique de l'Université de Liège, nous sommes tout naturellement amenés à évoquer ce que nous devons à notre formation universitaire et particulièrement aux professeurs de l'Ecole du Génie Civil de Gand : MM. De Permentier, Keelhoff et

Boulvin et plus tard, pour M. Lekenne, M. Richald, qui par leurs cours d'hydraulique, de stabilité, de mécanique appliquée et de constructions du Génie Civil sont restés pour nous de vrais guides. Je saisis cette occasion pour féliciter M. le Professeur Campus qui, par sa science, son labeur et sa ténacité, est parvenu à créer à Liège une Ecole du Génie Civil qui est déjà en pleine prospérité. Nous ne cessons d'ailleurs d'être redevables aux Universités pour le concours qu'elles nous prêtent, spécialement en matière d'expérience de laboratoire destinées à nous guider dans l'élaboration de nos projets : en ce moment encore, on poursuit à l'Université de Liège, une série d'expériences du plus haut intérêt pour nous, se rapportant à la construction du grand barrage-réservoir d'Eupen.

Les sciences appliquées par l'Ingénieur évoluent avec une telle rapidité, que celui-ci est tenu, pendant toute sa carrière, de se mettre à l'école des inventeurs et des praticiens, au moins pour la spécialité dans laquelle il s'est engagé. Ceci explique, je crois, les sentiments de camaraderie s'établissant entre Ingénieurs, même d'écoles diverses. C'est ainsi que l'A. I. Lg. a invité les membres des associations-sœurs aux Conférences qu'elle a organisées ; elle nous a également prêté sa tribune pour y exposer notre programme de travaux ; elle a même étendu les témoignages de sa bienveillance jusqu'à nous nommer membres honoraires, titre dont nous sommes particulièrement fiers. Nous sommes profondément touchés de la sympathie que nous témoignent en ce jour les Sections de Liège de toutes les Associations d'Ingénieurs du Pays et même l'Association Générale des Ingénieurs Français de Belgique. Nous devons une gratitude spéciale aux Membres du Comité Exécutif de cette Manifestation dont le président, M. Kraft de la Saulx, et le secrétaire, M. Campus ont été les animateurs dévoués. Tant de personnalités du monde officiel et de l'industrie ont bien voulu être Membres des Comités d'Honneur et de Patronage que nous en demeurons confus.

Nous avons été très touchés de la délicate attention que vous avez eue de faire participer à cette fête Madame Lekenne et ma femme. Les belles œuvres d'art que nous devons à votre générosité seront, pour elles comme pour nous, le souvenir durable des années passées parmi vous et de cette journée émouvante. La magnifique plaquette de bronze du talentueux sculpteur M. Petit représente le barrage de Monsin. Nous le félicitons pour cette œuvre si artistique qui nous

rappellera, non seulement les efforts que nous avons déjà accomplis pour réaliser notre programme, mais ce qui nous reste à faire pour assurer son exécution complète et, si possible, l'améliorer encore.

Le beau tableau de M. Bourdouxhe, où le soleil fait surgir de la brume un des coins les plus charmants de la vallée de l'Ourthe, évoquera pour moi d'agréables heures de détente passées là-bas et m'incitera à revenir au beau Pays de Liège, ce qui me procurera le plaisir, je l'espère, de retrouver de nombreux camarades et amis liégeois. Enfin M. Lekenne a été heureux de pouvoir choisir l'œuvre d'un jeune sculpteur, M. Dupont, qui mérite lui aussi nos félicitations.

Nous vous redisons notre profonde gratitude à vous tous, Messieurs et Chers Camarades, à qui nous sommes redevables de cette Manifestation qui restera certainement le souvenir le plus grand et le plus émouvant de notre carrière.

Ce discours terminé, une longue ovation salua les deux héros de cette belle journée qui reçurent ensuite les félicitations de nombreux amis et personnes de l'assemblée.

Après cette brillante séance, relatée ainsi qu'il vient d'être lu par les Annales des Travaux Publics de Belgique, un déjeuner amical réunit dans les Salons de l'Hôtel Vénitien plus de cent vingt-cinq convives qui avaient accepté avec empressement cette occasion de témoigner d'une manière plus cordiale leur sympathie aux héros de la fête.

Le repas commença dans l'animation la plus joyeuse et du meilleur aloi et la chaleur communicative des banquets en fit à peine monter l'ardeur, tant elle s'établit d'emblée. Après un repas savoureux et très apprécié, à l'heure du champagne, M. Pholien, Président de la Chambre de Commerce de Liège, exprima en termes élevés et spirituels la gratitude du commerce liégeois à MM. Van Wetter et Lekenne pour tout le bien qu'ils ont fait à la Cité et notamment pour leur activité importante et peu connue en faveur de l'Exposition Universelle de Liège en 1930. Divers toasts encore, très brefs, mais témoignant d'un enthousiasme sincère, d'une bonne humeur évidente et néanmoins d'une parfaite élévation de pensée, furent encore prononcés. Et l'après-midi était très avancé lorsque, à regret semblait-il, les convives se dispersèrent après avoir salué encore Mesdames et Messieurs Van Wetter et Lekenne.

Liste des Souscripteurs

- ACKERMANS, Prosper, Industriel, 74, Quai Mativa, Liège.
ADAM, Victor, Ingénieur, Entrepreneur de Travaux Publics, 35, Avenue de l'Exposition, Liège.
ADMINISTRATION COMMUNALE D'ANGLEUR, Angleur.
ADMINISTRATION COMMUNALE DE FLÉMALLE-GRANDE, Flémalle-Grande.
ADMINISTRATION COMMUNALE D'OUGREE, Ougrée.
ADMINISTRATION COMMUNALE DE SERAING, Seraing.
ALARDO, Joseph, Conducteur Principal des Ponts et Chaussées, 131, rue Grétry, Liège.
ALLARD, Antony, Directeur Gérant du Charbonnages des Liégeois à Zwartberg-Genck.
ANDRE, Constant, Ingénieur, 14, rue des Ecoles, Visé.
ANDRIEN, Léonce, Entrepreneur, 35, Quai d'Amorcœur, Liège.
ASEGLIO, Hubert, 9, Place de l'Abbaye, Seraing.
BAAR, Armand, Ingénieur, Ancien Président de la Section de Liège de l'A.I.Lg., 4, rue Lebeau, Liège.
BAAR, Ernest, Entrepreneur de Travaux Publics, Président de la Chambre des Entrepreneurs du Pays de Liège, 19, rue de la Commune, Liège.
BARE, Georges, Architecte-Géomètre, Expert en Immeubles, 27, Passage Lemonnier, Liège.
BARTELEMY, Joseph, à Houyet.
BASTYNS, Louis, Conseiller Provincial, Meunier, Esneux.
BATTA, Georges, Professeur à l'Université de Liège, 2, rue des Vennes, Liège.
BEAUJEAN, Camille, Ingénieur, Directeur de Division à la Société d'Ougrée-Marihaye, 99, rue Gustave Trasenster, Ougrée.
BEAULIEU-THYS, Emile, Maître de Carrières, 116, rue Morchamps, Seraing-sur-Meuse.
BELLEKENS, Emile, Ingénieur Principal des Ponts et Chaussées, 23, rue Méan, Liège.
BELTERYST, Pierre, Marchand de Bois, Importation du Bois d'Azobé, 393, Chaussée de Meulestede, Gand.
BENOIT, Ferdinand, Ingénieur Armateur, 64, Quai de Rome, Liège.
BERTRAND, M., Industriel, 40, rue de Mulhouse, Liège.

- BERTRAND, Maurice F.**, Ingénieur Conseil, 4, rue Auguste Hock, Liège.
- BERTRAND, Pierre**, Lieutenant-Colonel de réserve, Secrétaire Technique de la Direction Générale de la S^{té} A^{mé} d'Ougrée-Marihaye, 20, rue Dartois, Liège.
- BETHUNE, Armand**, Président de la Société Belge d'Etudes et d'Expansion, 12, Avenue Rogier, Liège.
- BEYAERT, Pierre**, Directeur de la Société A^{mé} des Tramways Liège-Seraing, 6, Quai Mativa, Liège.
- BIDLOT, Raymond**, Ingénieur-Répétiteur à l'Université de Liège, 57, Quai d'Amersœur, Liège.
- BIEFNOT, Hector**, Directeur-Gérant de l'Association Intercommunale de Démergement des Communes en amont de Liège, à Tilleur.
- BIJLS, Alfred**, Ingénieur en Chef, Directeur des Ponts et Chaussées, 15, rue Montebello, Anvers.
- BIRON, Jacques**, Ingénieur, 58, rue des Houblonnières, Liège.
- BIRON, Paul**, Directeur des Laminoirs de Colonster, 9, rue Rouveroy, Liège.
- BIVER, Léopold**, Ingénieur, Directeur de l'A. R. B. E. D. à Dommeldange, Luxembourg.
- BODART, Emile**, Ingénieur, Chef de Travaux à l'Université de Liège, 55, rue du Parc, Liège.
- BODDEWYN, S^{té} A^{mé} d'Entreprises**, 159, Chaussée de Haecht, Bruxelles.
- BODY, Félicien**, Entrepreneur de Travaux Publics à Hamoir.
- BOLLY, Louis**, Conducteur des Ponts et Chaussées, 18, rue du Vieux Moulin, Herstal.
- BOLOGNE, Toussaint**, Entrepreneur de Travaux Publics, 89, rue de Vaux, Romsée (Fléron).
- BORNET, Paul**, Administrateur-Directeur Général de la S^{té} Phénix Works, Ancien Président de la Chambre de Commerce de Liège, 23, Avenue Blondin, Liège.
- BOUCHEZ, François J.**, Ingénieur à la S^{té} Cobétons (Travaux d'Ivoz-Ramet) 808, rue Beaunée, Ramet (Liège).
- BOUDET, Emile**, Administrateur-Directeur de la S. A. Ateliers Gamain, Président de la Section de Liège de l'Association Générale des Ingénieurs Français de Belgique, 37, Quai Marcellis, Liège.
- BOUFFART, Maurice**, Administrateur, Directeur-Gérant de la S. A. Intégra, 22, rue de la Vieille Montagne, Liège.
- BOUVROY, Joseph**, Entrepreneur de Travaux Publics à Hallembaye-Haccourt.
- BOVENS, René**, Entrepreneur de dragages, 22 Quai Godefroid Kurth, Liège.
- BRACONIER, Léon, J. A.**, Ingénieur, Administrateur-Gérant des Charbonnages de la Grande Bacnure, 9, Quai du Condroz, Liège.
- BRASSEUR, Edmond**, Sous-Directeur au Ministère des Travaux Publics, 9, rue Paul Devigne, Schaerbeek.
- BRICHANT, Edmond**, Conducteur Principal des Ponts et Chaussées, 34, rue Rioul, Huy.
- BRISON, Jules**, Conducteur des Ponts et Chaussées, 1, rue des Prémontrés, Liège.

- BRISON, Valère, Ingénieur, 18, Boulevard Emile de Laveye, Liège.
- † BROUHON, Armand, Ingénieur, 74, Boulevard d'Avroy, Liège.
- BRUN, Marcel, Directeur de la S. A. des Charbonnages de Beeringen, Beeringen.
- BUISSERET, Auguste, Avocat, Echevin, 118, rue de Serbie, Liège.
- BUTTGENBACH, Henri, Professeur à l'Université de Liège, 13, Quai de Rome, Liège.
- CALMEAU, Léon, Ingénieur, Secrétaire Général de l'A. I. M., 2, Avenue Albert Mahiels, Liège.
- CAMERMAN, C., Directeur de la S. A. Asphalt Block Pavement, 16, Square Gutenberg, Bruxelles.
- CAMPUS, Fernand, Professeur à l'Université de Liège, 17, Avenue du Hêtre, Cointe-Sclessin.
- CARPEAUX, Georges, Entrepreneur de Travaux Publics, 68, rue de Serbie, Liège.
- CAULIER, A., 36, rue Bequet, Namur.
- CERFONTAINE, P. Th., Directeur de la S. A. « Sotrahj », 87, rue de la Source, Bruxelles.
- CHAMBRE SYNDICALE DU TRANSPORT (Président O. BASSE) 78, rue Paradis, Liège.
- CHANTEUX, Jos., Ingénieur Principal des Ponts et Chaussées, 23, rue Froissart, Bruxelles.
- CHANTRAINE, Robert, Ingénieur-Conseil A. I. Lg., 7, Quai des Ardennes, Liège.
- CHAUVIN, Herman, Professeur à l'Université de Liège, 58, rue Wazon, Liège.
- CHEVALIER, Henri, Ingénieur, 75, rue Bonne Nouvelle, Liège.
- CHOQUET, Edmond, Inspecteur Général Honoraire des Chemins de Fer Belges, 15, Avenue Michel Ange, Liège.
- CHUFFART, René, Directeur de la S. A. des Engrais et Produits Chimiques de la Meuse, à Tilleur. Secrétaire de la Section de Liège de l'Association des Ingénieurs Français en Belgique, 6, Avenue de Cointe, Sclessin-lez-Liège.
- CNAPELINCKX, Fr. et Em., 137, Avenue de Jette, Bruxelles.
- COLLIGNON, Louis, Inspecteur Principal des Eaux et Forêts, 57, Avenue de l'Observatoire, Liège.
- COLLINET-DELANDE, Fernand, Ingénieur, Mont-Leva, à Ampsin.
- COPPÉE, Georges, Conducteur Principal des Ponts et Chaussées, 97, rue de Cointe Liège.
- CORIAT, Joachim, Industriel, 207, Chaussée de Waterloo, Namur.
- CORNET, L., Directeur Régional Honoraire des Postes, Président du Cercle Royal Luxembourgeois, 15, rue Laurent de Koninck, Liège.
- COUNE, Camille, Entrepreneur de Travaux Publics, 3, rue de Marais, Seilles-Andenne.
- COUNE, Victor, Ingénieur du Service Technique Provincial, 151, rue Montagne St^e Walburge, Liège.
- COUSIN, Arthur, Ingénieur, Directeur des Forges de la Providence, Rehon (M. et M.) France.
- COUSIN, Charles, Avocat à la Cour d'Appel de Bruxelles, 20, rue d'Ecosse, Bruxelles.

- DALIMIER, Ernest, Administrateur-Directeur de la Société Ciments Meuse-Brabant, 17, Avenue Blondén, Liège.
- DALLEMAGNE, Georges, Ingénieur, Industriel, 61, Quai de Rome, Liège.
- DAMAS, Désiré, Président de la Section Liégeoise de la Ligue Maritime Belge, 23, Quai Van Beneden, Liège.
- DAMRY, Michel, Entrepreneur de Travaux Publics, 181, rue de Visé, Jupille.
- DANTINNE, R., Chef de Travaux à l'Université de Liège, 22, Quai du Roi Albert, Bressoux-Liège.
- DANZE, Joseph, Ingénieur, Répétiteur à l'Université de Liège, 37, rue des Anglais, Liège.
- DAVID, Pierre, Membre de la Chambre des Représentants, Stavelot.
- DAVID, Pierre, Entrepreneur de Travaux Publics et Privés, 12, rue Henri de Dinant, Liège.
- DAWANS, Georges, Directeur des Exploitations Belges de la S. A. de Merbes-Sprimont, 62, Avenue Longchamps, Bruxelles.
- DE BARSY, Fernand, 86, Avenue Cogels Osy, 86, Berchem-Anvers.
- DE BAST, Omer, Président de l'Association des Ingénieurs sortis de l'Institut Electrotechnique Montefiore, 45, rue des Houblonnières, Liège.
- DE BRUYNE, Pol, Ingénieur en Chef, Directeur du Service de l'Urbanisme de la Ville de Liège, 268, rue S^{te} Walburge, Liège.
- DE BUSSCHERE, Louis, Conducteur des Ponts et Chaussées, Eikenpoort, 116, Maaseik.
- DE CHATEL, Rodolphe, Ingénieur en Chef de la Société Siemens, 24, Avenue Montjoie, Uccle-Bruxelles.
- DECLAIRFAYT, Marcel, Ingénieur, Administrateur de la Société Nouvelle-Montagne, Engis, 40, Boulevard Emile de Laveleye, Liège.
- DE CLERCQ, Joseph, Ingénieur des Ponts et Chaussées, 122, rue du Chêne, Angleur.
- DEDOYARD, Camille, Architecte, 36, rue des Dominicains, Liège.
- DEFAYS, Lucien, Bourgmestre de la Ville de Verviers, Verviers.
- DEFER, René, Conducteur Principal des Ponts et Chaussées, 118, rue des Glacières, Marcinelle.
- DEFFET, Léon, 42, rue Albert de Cuyck, Liège.
- DEFOURNY, Jean, Ingénieur, Directeur du Service de la Voirie de la Ville de Liège, 19, rue Villette, Liège.
- DEFRECHEUX, Albert, Ingénieur, 38, rue de la Province, Liège.
- DE FRAIPONT, Marcel, Directeur-Général des Cristalleries du Val-St-Lambert, Val-St-Lambert.
- DEHALU, Marcel, Administrateur-Inspecteur de l'Université de Liège, 7, Avenue de Cointe, Sclessin.
- DEHASSE, Charles, Ingénieur, Administrateur-Directeur de l'Oxydrique Internationale, 1, rue Raikem, Liège.
- DE HEEM, Paul, Directeur-Général des Ponts et Chaussées, 26, rue Albert Grisar, Anvers.
- DEJAIVE, Florent, Conducteur des Ponts et Chaussées, 75, rue des Vennes, Liège.

- DELACOLETTE, H., Député, Bourgmestre d'Ougrée, 23, rue du Progrès, Ougrée.
- DELACROIX, Ingénieur, 16a, Avenue des Celtes, Bruxelles.
- DELAGE, M., Ingénieur, Directeur-Général des Charbonnages de Bonne-Espérance, Batterie et Violette, 251, rue Vivegnis, Liège.
- DELAHAYE, J. P. (M^{me}), Chantier Naval de Haccourt, 21, Basse Hermalle (Visé).
- DELENS, Maurice, Ingénieur A. I. G., 66, Avenue Militaire, Gand.
- DE LIL, E., Ingénieur Principal des Ponts et Chaussées, 2, rue Dartois, Liège.
- DELIRE, Arthur, Ingénieur, 204, rue de Chatelet, Mørchienne-au-Pont.
- DELLOYE, Charles, Industriel, Château de St Vith, Soheit-Tinlot.
- DELMER, Alexandre, Secrétaire Général du Département des Travaux Publics, 15, rue Gérard, Bruxelles.
- DELREZ, Frères, Industriels, 23, rue Jonckay, Herstal.
- Baron DELVAUX DE FENFFE, Gouverneur Honoraire de la Province de Liège, Questeur du Sénat, 5, Avenue Longchamps, Bruxelles.
- DELVAUX, Jules, Ingénieur à la C^{1e} Internationale des Pieux Franki, 160, rue du Horloz, Tilleur.
- DELVENNE, Léopold, Entrepreneur, 19, rue de l'Epargne, Grivegnée.
- DELVILLE, Th., Ingénieur, 22, rue Hemricourt, Liège.
- DE MAN, Henri, Ministre des Travaux Publics, 90, Avenue de Boetendael, Uccle-Bruxelles.
- DE MARNEFFE, Albert, Professeur à l'Université de Liège, 6, Chemin de Beaumont, Esneux.
- DEMARS, Cyprien, Ingénieur, Chef de Travaux-Répétiteur à l'Université de Liège, 54, rue Justin Lenders, Liège.
- DEMEUSE, Dieudonné, Bourgmestre de la Commune de Wandre, 47, rue des Ecoles, Wandre.
- DE MEYER, Edouard, Ingénieur Principal des Ponts et Chaussées, 11, rue des Récollets, Hasselt.
- DE MOLLIN, Victor, 16, Avenue de Messidor, Uccle-Bruxelles.
- DENGIS, Jules, Bourgmestre de la Commune de Bressoux, Bressoux.
- DENIS, H., Lieutenant-Général, Commandant le III^e Corps d'Armée et la III^e Circonscription Militaire, 2, rue Ransonnet, Liège.
- DENYS, Edouard, Entrepreneur de Travaux Publics et Privés, 9, rue Berdelen, Saint-Denis-Westrem.
- DEPOUHON, Jean B., Marchand de Pierres, 16, rue du Fer, Liège.
- DEPRESSEUX, Félix, Ancien Echevin des Travaux Publics de la Ville de Liège, 22, rue Villette, Liège.
- DEPREZ, Alexis, Ingénieur, 215, rue Croix Jurlet, Herstal.
- DEPREZ, René, Ingénieur, Directeur de la S. A. des Usines J. M. Deprez-Joassart, 57, rue de l'Académie, Liège.
- DERCLAYE, Maurice, Directeur de Divisions à la S. A. d'Ougrée-Marihaye, 18-19, Quai Louva, Ougrée.
- DE RIDDER, Robert, Ingénieur, Sous-Chef de Service à la Fabrique Nationale d'Armes de Guerre. Secrétaire de la Section de Liège de l'A. I. Br., 38, Quai Saint-Léonard, Liège.

DE RUDDER, P., Ingénieur aux Ponts et Chaussées, 80, rue de Fétinne, Liège.
 DE SAINT-HUBERT, Albert, Ingénieur, 284, Boulevard d'Avroy, Liège.
 DESCANS, Henri, Ingénieur Principal Honoraire des Ponts et Chaussées, 98, rue de Liedekerke, Bruxelles.
 DE SMET, Denis, Ingénieur, Inspecteur en Chef du Travail de la Province de Liège, 22, Avenue de la Laiterie, Cointe-Sclessin.
 DESQUIENS, G., Ingénieur en Chef, Directeur des Ponts et Chaussées, Directeur de l'Office de la Navigation, 12, rue Hennet, Liège.
 DESSARD, Noël, Ingénieur, Président de l'Union de Centrales Electriques, Château de Neufcour, Beyne-Heusay.
 DESTEXHE, Oscar, Juge d'Instruction, 54, Avenue de l'Exposition, Liège.
 DE THEUX DE MONTJARDIN, Robert, Ingénieur, Oneux Borlon par Ocquier.
 DETROOZ, Gilles, 1^{er} rédacteur à l'Administration des Ponts et Chaussées, rue Champs des Oiseaux, 86, Jemeppe s/Meuse.
 DEVALLEE, Armand, Ingénieur en Chef des Ponts et Chaussées, 33, Place Georges Brugmann, Ixelles-Bruxelles.
 DE VLEMINCK, H., Directeur-Gérant des Ateliers de la Meuse, 15, Quai des Ardennes, Liège.
 DE VOLDERE, Georges, Ingénieur, Répétiteur Emérite de l'Université de Gand, 49, Digue des Blanchisseurs, Gand.
 DEWANDRE, Albert, Ingénieur, Président de la Section de Liège de l'A. I. Lg., Ingénieur-Conseil de la Société des Pieux Franki, 2, rue du Vieux Mayor, Liège.
 DEWE, Henri, Ingénieur, 28, rue du Bois, Milmort.
 DE WERGIFOSSE, Jos., Entrepreneur de Travaux Publics, 34, rue Garde-Dieu, Angleur.
 D'HEUR, Albert, Directeur de la Société Générale de Belgique, 3, Montagne du Parc, Bruxelles.
 D'HOOP, Emile, Ingénieur Principal des Ponts et Chaussées, 237, Avenue Longchamps, Uccle-Bruxelles.
 DHOOSSCHE, Raymond, Ingénieur Principal des Ponts et Chaussées, 54, rue de Harlez, Liège.
 DIGNEFFE, Emile, Sénateur, Ancien Président du Sénat, 3, rue Paul Devaux, Liège.
 DISCRY, Laurent, Industriel, Andenne.
 DOAT, Henri, Directeur de la C^{ie} G^{ie} des Conduites d'Eau, 428, rue des Venues, Liège.
 DONY, Clément, Ingénieur, Directeur-Gérant de la C^{ie} Industrielle d'Ans, 164, rue d'Othée, Ans-lez-Liège.
 DOOMS, Jules, Ingénieur Principal des Ponts et Chaussées, 26, Avenue du Sacré-Cœur, Ostende.
 DOPPAGNE, Victor, Sous-Chef de Bureau, Dessinateur des Ponts et Chaussées, 10, rue Principale, Rocour.
 DOYEN, René, Ingénieur, 286, rue de Plainevaux, Seraing s/Meuse.
 DUCHATTO, Michel, Bourgmestre de la Commune de Herstal, Herstal.
 DUESBERG, Jules, Recteur de l'Université de Liège, 22, Quai Mativa, Liège.

- DUFRASNE, Alexandre, Directeur-Gérant des Charbonnages de Winterslag, Winterslag.
- DUFRENNE-PEETERS, Louis, Commerçant en Bois, 59, Quai de la Dérivation, Liège.
- DUMM, Frères, Entrepreneurs, 26, rue Bodson, Bois-de-Breux.
- DUMONT, Jules, Directeur-Gérant de la S. A. des Produits Galvanisés et de Constructions Métalliques. Vice-Président de la Bourse Industrielle, 189, rue Grétry, Liège.
- DUMOULIN, J., Président de la Fanfare « Tchanchet », 77, rue Vinâve, Grivegnée.
- † DUPONT, Fernand, Ingénieur en Chef, Directeur du Service Technique Provincial, 56, rue César Franck, Liège.
- † DUPONT, Henry, Inspecteur Général Honoraire du Travail, 2, rue de Chestret, Liège.
- DURIEUX, Edmond, Sous-Directeur au Ministère des Travaux Publics et de la Résorption du Chômage, 256, Avenue Paul Deschanel, Bruxelles III.
- DUYCKERS, Georges, Directeur au Ministère des Travaux Publics et de la Résorption du Chômage, 10, rue Josse Impens, Bruxelles III.
- EMPAIN, Baron Louis, Président de la Ligue Maritime Belge, 83, rue de la Croix de Fer, Bruxelles.
- ENGLEBERT, Edouard, Notaire, rue Bonne-Femme, Grivegnée.
- ERNOTTE, Jean, Ingénieur A. I. Lg., 45, Avenue Brugmann, Bruxelles.
- FAURE, Henri Ch., Administrateur-Délégué de la S. A. Laboremus, Anvers, 13, rue aux Lits, Anvers.
- FEYS, Paul, Ingénieur A. I. G., 12, Avenue des Tilleuls, Liège.
- FIRKET, Guillaume, Ingénieur, 113, rue Stévin, Bruxelles.
- FIRKET, Victor, Inspecteur Général Honoraire des Mines, 33, rue Charles Morren, Liège.
- FONTAINE, Nestor, Directeur-Gérant des Charbonnages André Dumont, Waterschei.
- FONTENELLE, Paul, Ingénieur à la S. A. John Cockerill, 32, rue de Kinkempois, Liège.
- FONTIGNY, François, Directeur Général de la S. A. des Charbonnages de Helchteren et Zolder, Zolder.
- FOURMARIER, Paul F. J., Professeur à l'Université de Liège, 140, Avenue de l'Observatoire, Liège.
- FRANCKEN, Fernand, Ingénieur, Directeur Général de la Société Métallurgique Espérance-Longdoz, 1, rue de Harlez, Liège.
- FRANÇOIS, Eugène, Professeur à l'Université de Bruxelles, 155, rue de la Loi, Bruxelles.
- FRANÇOIS, G., Ingénieur, 29, rue du Puits, Liège.
- FRANÇOIS, Jean, Ingénieur, Architecte, 51, rue du Centenaire, Angleur.
- FRANÇOIS, Nicolas, Ingénieur, 86, Quai de Rome, Liège.
- FRANKIGNOUL, Edgard, Administrateur-Délégué de la S. A. Pieux Franki, 196, rue Grétry, Liège.
- FRÉDÉRIK, Jean, Ingénieur, 13, rue Bêche, Milmort.

- FRENAY, Fernand, Directeur des Constructions Mécaniques à la S. A. John Cockerill, 27, rue Collard Trouillet, Seraing.
- FRISÉE, Ingénieur, Herstal.
- GATHOYE, N., Chef de Bureau des Ponts et Chaussées, 242, rue de l'Yser, Ans.
- GAUKEMA, Léon, Ingénieur, Directeur du Chantier Naval des Bateaux Belges, Cheratte.
- GAVAGE, Louis, Président de l'Association pour la Défense de l'Ourthe, 36, rue des Eburons, Liège.
- GEERAERT, César, Administrateur-Délégué de la Compagnie Industrielle des Travaux Publics (Citravo), 124, Avenue Albert, Bruxelles.
- GELLENS, Inspecteur Général des Ponts et Chaussées, 23, Boulevard Emile Bockstaël, Bruxelles.
- GÉRARD, Albert, Chef de Bureau à l'Administration des Ponts et Chaussées, 2, Place Sylvain Dupuis, Liège.
- GÉRARD, Albert, Ingénieur à la Société John Cockerill, Boulevard Lieutenant, Tilff.
- GÉRARD, Constant, Ingénieur, 228, Boulevard d'Avroy, Liège.
- GÉRARD, Gustave, L., Président Général de l'A.I.Lg., Directeur Général du Comité Central Industriel de Belgique, 228, Avenue Coghén, Uccle-Bruelles.
- GÉRARD, Gustave, Ingénieur Honoraire des Mines, 228, Boulevard d'Avroy, Liège.
- GÉRARD, Paul, Ingénieur, 5, Quai de la Boverie, Liège.
- GHEVAERT, Joseph, 42, Avenue Jean Linden, Bruxelles.
- GHYSEN, J., Docteur en Sciences, 34, rue Belle-Vue, Bruxelles.
- GIGOT, Albert, Ingénieur des Ponts et Chaussées, Secrétaire de la Section de Liège de l'A.I.G., 26, Avenue Blondén, Liège.
- GILLARD, Joseph, Conducteur Principal des Ponts et Chaussées, Président de l'Association des Conducteurs des Ponts et Chaussées, 17, rue de la Chapelle, Namur.
- GILLARD, Maurice, Président de l'Union des Affrêteurs de la Région Mosane, 34, Quai Saint-Léonard, Liège.
- GILLET, Alfred, Professeur à l'Université de Liège, 46, Quai Godefroid Kurth, Liège.
- GOETHALS, Edmond, Directeur de la S. A. Liégeoise d'Estampage, rue Ernest Solvay, Sclessin.
- GOFFIN, Léopold, Industriel, 208, rue du Pont, Wandre.
- GOFFIN, Hubert, Directeur d'Exploitation de Liège de la S. A. pour l'Exploitation d'Autos-Chenilles, 180, rue des Vennes, Liège.
- GOMRÉE, Ferdinand, Ingénieur des Ponts et Chaussées, 34, rue Michel Hamélius, Arlon.
- GONDA, Théodule, Bourgmestre de la Commune de Flémalle-Haute, Flémalle-Haute.
- GOORIECKS, J., Ingénieur en Chef Directeur des Ponts et Chaussées, 45, Place de Jamblinne de Meux, Bruxelles.
- GOOSSENS, Pierre, Fondé de Pouvoirs de la Société Coopérative Union des Carrières de Grès, 8, Avenue Blondén, Liège.

GOPY, Joseph, Ougrée.
GRANDRY, Alphonse, Ingénieur en Chef à la Société Gaz et Electricité de Herstal et Société Intercommunale Belge d'Electricité, 35, rue Lairesse, Liège.
GRECK, Edouard, Conducteur Principal des Ponts et Chaussées, 31, rue du Parc, Namur.
GREINER, Léon, Administrateur Directeur Général de la Société John Cockerill, 2, Avenue Adolphe Greiner, Seraing.
GRIGNET, Pierre, Ingénieur, 40, rue Daussoigne Méhul, Liège.
GRIMARD, R. F., Ingénieur en Chef de la Construction à la Société John Cockerill 29, Boulevard de la Sauvenière, Liège.
GROTTENDIECK, Paul, Ingénieur, Directeur Honoraire de la Société d'Electricité du Pays de Liège, 8, Avenue des Scarabées, Bruxelles.
GUERIN, Maurice, Répétiteur à l'Université de Liège, 79, rue des Champs, Liège.
HABETS, Marcel, Président de l'Association Charbonnière de la Province de Liège, 73, Quai des Carmes, Jemeppe s/Meuse.
HACHA, Léon, Ingénieur, 44, Avenue de l'Exposition, Liège.
HAENECOUR, Robert, Ingénieur en Chef, Directeur des Ponts et Chaussées, 6, rue Lazarij, Hasselt.
HALKIN, Jules, Ingénieur, Directeur Technique de la Société Métallurgique d'Espérance-Longdoz, 56, rue F. Nicolay, Seraing.
HALLET, Joseph, Ingénieur, 7, rue du Parc, Liège.
HALLOT, Emile, Directeur-Gérant des Charbonnages du Bois d'Avroy, 37, Boulevard Kleyer, Liège.
HANOCQ, Charles, Professeur à l'Université de Liège, 52, Boulevard Emile de Laveleye, Liège.
HANOUL, Edgard, Capitaine-Commandant du Génie, 3, Quai des Ardennes, Liège.
HARMEL, Charles, Directeur Général de la Société des Tramways Unifiés de Liège et Extensions, 54, Mont Saint-Martin, Liège.
HEINE, Georges, Ingénieur A.I.G., Chaussées des Forges, Huy.
HEINE, Ernest, Entrepreneur de Travaux Publics, 26, rue de France, Huy.
HERBILLON, Henri, Entrepreneur à Bassenge s/Geer.
HENRY, R. A., Ingénieur, Administrateur-Gérant des Charbonnages du Hasard, 78, Quai de Rome, Liège.
HERKENS, Henri, Entrepreneur, 185, Boulevard Emile de Laveleye, Liège.
HOEBEKE, Louis, Ingénieur A.I.G., Président de la Section de Liège de l'A.I.G., 7, Avenue de l'Exposition, Liège.
HOFMANS, Emile, Ingénieur, Visé.
HOTTAT, Albert, Entrepreneur, 463, Avenue de Tervueren, Auderghem.
HOUARD, Louis, Ingénieur, Secrétaire Général des Charbonnages de Bonne Espérance, Batterie et Violette, 39, rue Jonruelle, Liège.
HOUART, C., Conducteur Principal des Ponts et Chaussées, 31, rue d'Angleterre, Huy.
HOUBAER, Em., Directeur de la Métallurgie à la Société John Cockerill, 19, Quai des Carmes, Jemeppe s/Meuse.

HUYGHEBAERT, Joseph, Ingénieur Principal des Ponts et Chaussées, Hasselt.
 HUYTTENS DE TERBECQ, Adrien, Directeur des Produits Lava, 26, rue Lambert-le-Bègue, Liège.
 ISAAC, Louis, Administrateur-Délégué de la Société Métallurgique d'Enghien St Eloi à Enghien.
 JACOB, Th., Architecte Principal des Ponts et Chaussées, 55, rue de Virton, Arlon.
 JACOBS, L., Directeur Général de la Société Nationale des Chemins de Fer Vicinaux, 17, Avenue des Scarabées, Bruxelles.
 JACQUEMIN, Emile, Inspecteur Honoraire des Ponts et Chaussées, 7, rue Nysten, Liège.
 JACQUEMIN, René, Ingénieur, 342, rue Solvay, Sclessin.
 JACQUES, Emile, sous-Chef de Bureau à l'Administration des Ponts et Chaussées, 73, rue du Plan Incliné, Liège.
 JAMART, Joseph, Ingénieur des Téléphones, 216, Chaussée de Heusy, Verviers.
 JENNISSEN, Emile, Député, Membre de la Chambre des Représentants, Conseiller Communal, 3, Quai des Pêcheurs, Liège.
 JEUNEHOMME, Henri, Ingénieur, Andrimont.
 JORISSEN, André, Ingénieur, 12b, Place des Nations, Liège.
 JORISSEN, Jacques, Architecte, 12b, Place des Nations, Liège.
 KELECOM, Paul, E., Ingénieur, 38, rue Louvrex, Liège.
 KINET, Léopold, Fabricant de Briques, 286, Avenue de la Croix Rouge, Bressoux.
 KRAFT DE LA SAULX, Frédéric, Ingénieur en Chef-Conseil de la Société John Cockerill, Ancien Président de la Section de Liège de l'A. I. Lg., 41, Avenue Constantin de Gerlache, Liège.
 LABOULLE, A., Sénateur, Ancien Ministre, 54, Avenue Constantin de Gerlache, Liège.
 LACANNE, Edouard, Ingénieur, 16, rue Courtois, Liège.
 LAGASSE DE LOCHT, Chevalier Edouard, Ingénieur, Administrateur-Directeur des Ateliers d'Eysden St^e-Barbe, Président de l'Union des Ingénieurs en Limbourg, La Butte aux Bois, Reckheim.
 LAGRON, Julien, Ingénieur, De Schrans, Grobendonc-Herenthals.
 LAGROU, Joseph, Ingénieur Provincial des Ponts et Chaussées, 28, Avenue Princesse Elisabeth, Slijkens, Breedene.
 LALOUX, Georges, Conseiller Communal, Président de la Section de Liège des Voies de Communication de la Commission du Port de Monsin, 2, rue St-Remy, Liège.
 LAMBERMONT, Justin-Fernand, Ingénieur en Chef, Directeur des Ponts et Chaussées, 8, rue de Harlez, Liège.
 LAMBERT, Lucien, Premier Dessinateur aux Ponts et Chaussées, 12, rue de l'Etat Tiers, Liège.
 LAMBION, W., Conducteur des Ponts et Chaussées, 94, rue de Cheratte, Vivegnis.
 LAMOEN, Jean, Ingénieur des Ponts et Chaussées, 367, Avenue Gitschotel, Borgerhout-Anvers.
 LANGE, Adolphe, Transports par Eau, Engis.
 LASSALLE, Maurice, Directeur Général de la Société de Distribution du Gaz (Distrigaz), 34, Avenue de l'Yser, Bruxelles.

- LAVAL, A. de la Firme Libon et Laval, Industriel, 500, rue St-Léonard, Liège.
- LAVALLÉE, Léopold, Entrepreneur, 15, rue Pierre Molinghen, Angleur.
- LAVIOLETTE, Alexandre, Professeur à l'Université de Liège, 86, Avenue de l'Observatoire, Liège.
- LEBENS, Léon, Ingénieur en Chef, Directeur des Mines, 77, rue de l'Académie, Liège.
- LEBLAN, A., Ingénieur en Chef Honoraire des Chemins de Fer Belges, 33, rue de Tongres, Visé.
- LECLERC, Edmond, Ingénieur, Chef de Travaux à l'Université de Liège, Secrétaire de la Section de Liège de l'A.I.Lg., 14, rue Montagne-de-Bueren, Liège.
- LEDENT, Mathieu, Administrateur-Directeur des Charbonnages des Quatre Jean, 2, rue de la Station, Jupille.
- LE DOCTE, Charles, Directeur de la Centrale Electrique de Bressoux, 86, Quai du Roi Albert, Bressoux.
- LEGRAYE, Michel, Chargé de Cours à l'Université de Liège, 67, rue Wazon, Liège.
- LEMOINE, Henri, Ingénieur, 228, Grand'Route, Beyne-Heusay.
- LEPAGE, Louis, Ingénieur, Administrateur-Délégué de la Société Belge de l'Azote, 1, Place d'Italie, Liège.
- LE PAIGE, Chevalier, U., Ingénieur, 320, rue des Venues, Liège.
- LEPERSONNE, Max, Ingénieur, 8, Place Emile Dupont, Liège.
- LEPERSONNE, Octave, Ingénieur, Secrétaire Général de l'A.I.Lg., 52, Avenue Blonden, Liège.
- LEROUX, André, Ingénieur, Directeur Technique de la Société Belge de l'Azote, 980, Quai du Halage, Ramioul.
- LHOIST, Léon, Carrières et Fours à Chaux, 15, Avenue Rogier, Liège.
- LIBERT, Gustave, Administrateur-Gérant des Charbonnages de Gosson, Lahaye et Horloz Réunis, Jemeppe s/Meuse.
- LIBOIS, Jules, Architecte, 194, rue des Venues, Liège.
- LIESENBORGH, A., Ingénieur, 7, Quai Vercour, Sclessin.
- LIMERE, Louis, Entrepreneur, 6, Place des Nations, Liège.
- LIMERE, Frères, Entrepreneur de Travaux Publics, Bassenge.
- LIVAIN, Jules, Sous-Directeur ff. à l'Adm. Centrale des Travaux Publics, 48, rue de Pascale, Bruxelles.
- LOHEST, Octave, Avocat, 56, rue de l'Académie, Liège.
- LONCIN, G. et LOUWETTE, H., Entrepreneurs à Oreye.
- LOPPENS, Georges, Ingénieur en Chef Honoraire du Service Technique Provincial, 47, rue du Vieux Mayeur, Liège.
- LOUIS, Hubert, Entrepreneur de Travaux Publics, rue Général Lemans, Flémalle-Haute.
- MAGNEL, Gustave, Professeur à l'Université de Gand, 90, Avenue Albert, Gand.
- MAGNETTE, Charles, Ministre d'Etat, 11, Place de Bronckart, Liège.
- MALCHAIR, Louis J., Entrepreneur de Travaux Publics, 26, rue du Cimetière, Grâce-Berleur.
- MARNETTE, Julien, Expert-Comptable, 45, rue des Vingt-Deux, Liège.

MARTIN, Léon, Docteur en Médecine, Herstal.

MASSART, Georges, Administrateur-Délégué des Ateliers Jaspar, 149, rue Saint-Laurent, Liège.

MATHY, Albert, Secrétaire de la Ligue Maritime Belge, 28, Avenue Blonden, Liège.

MÉLARD, Arthur, Président de l'Association des Maîtres Bateliers de Liège, 5, Chaussée Joseph Wauters, Engis.

MERLOT, Joseph, Député, Bourgmestre de la Ville de Seraing, 105, rue Morchamps, Seraing.

MEULEMANS, Frans, Maître de Carrières, Président de la Ligue de Défense des Intérêts Généraux de l'Industrie du Grès, 25, Place de Bronckart, Liège.

MEURIS, Henry, Ingénieur Principal des Ponts et Chaussées à l'Office Central d'Electricité et d'Electromécanique, 73, rue Antoine Gautier, Bruxelles.

MICHEL, Léon, Industriel, Juge au Tribunal de Commerce, 45, Boulevard de la Constitution, Liège.

MIKOLAJCZAK, Victor, Directeur de l'Union des Usines à Zinc, 3, rue de Livourne, Bruxelles.

MILLECAM, Joseph, Ingénieur en Chef, Directeur des Ponts et Chaussées, 222, rue du Noyer, Bruxelles.

MONNOYER, A. et FRICERO, E., Entrepreneurs, 1, rue Camille Lemonnier, Bruxelles.

MONTOISY, Léon, Entrepreneur, 360, Avenue de la Couronne, Ixelles.

MORAYS, S., Agent Percepteur des Droits de Navigation, Jemeppe s/Meuse.

MORESSÉE, Georges, Ingénieur, Ancien Président de la Section de Liège de l'A. I. Lg., 64, Quai Mativa, Liège.

MORISSEAU, Eugène, Ingénieur, Directeur de la Société du Gaz et d'Electricité du Hainaut, Farciennes.

MOTTET, Fernand, Conducteur des Ponts et Chaussées, 23, rue du Cimetière, Montegnée.

MOYSE, Rodolphe, Entrepreneur, 16, rue Albert de Cuyck, Liège.

MOYSE, Simon, Entrepreneur, 22, rue Albert de Cuyck, Liège.

MOZIN, L., Lieutenant-Général, Fléron.

MUHLEN, Max, Ingénieur en Chef, Directeur des Ponts et Chaussées, 26, Boulevard Lambertmont, Bruxelles.

MULLIE, Norbert, Ingénieur Principal des Ponts et Chaussées, 19, Avenue V. Riethuisen, Ganshoren.

NAOME, Clément, Directeur des Magasins « Bon Marché » Vaxelaire-Claes, 35, rue des Buissons, Liège.

NAUDTS, Paul, Ingénieur, Chef de Service à l'Union des Centrales Electriques Linalux, 37, rue de Verviers, Liège.

NEEF DE SAINVAL, Albert, Ingénieur, Directeur de la Société d'Angleur-Athus, 18, Quai de Rome, Liège.

NEIME, Fernand, Directeur de la Firme P. Collard et C^{ie}, 474, rue Renory, Angleur.

NÉLISSEN, G., Sous-Chef de Bureau aux Ponts et Chaussées, 63, Chaussée de Maestricht, Hasselt.

NEUJEAN, Xavier, Avocat, Bourgmestre de la Ville de Liège, 12, Boulevard Frère-Orban, Liège.

NEUMANN, Georges, Président de l'Union Professionnelle des Pêcheurs de l'Ourthe et de l'Amblève, 7, rue Saint-Remy, Liège.

NIVARD, Théo, Installateur de Chauffage Central, 65, rue Sous-l'Eau, Liège.

NIZET, Victor, 3, rue des Chalets, Jemeppe s/Meuse.

NOIRFALISE, Léon, Administrateur-Délégué de la S. A. des Tramways Unifiés de Liège et Extensions, 31, Quai Marcellis, Liège.

NOTTET, Paul, Directeur-Gérant de la S. A. des Charbonnages d'Abhooz et Bonne-Foi Hareng, Herstal.

NUSBAUM, Joseph, Expert, 46, Boulevard de la Sauvenièrre, Liège.

NYSSSEN-DUMONCEAU, A., Industriel, 7c, Boulevard d'Avroy, Liège.

NYSSSEN, Jean, Industriel, 1, Quai des Ardennes, Liège.

NYST, Pierre, Industriel, 62, Quai de Rome, Liège.

NYST, Emile, Ingénieur, Administrateur de la S. A. des Tramways Unifiés de Liège et Extensions, 3, Place d'Italie, Liège.

OGER, Raoul, Ingénieur, Entrepreneur de Travaux Publics, 38, Avenue Félicien Rops, Namur.

ORBAN, Ivan, Administrateur-Délégué de la S. A. des Charbonnages de Helchteren et Zolder, à Zolder, Limbourg.

PAQUOT, Albert, Ingénieur, Directeur-Gérant des Charbonnages Espérance et Bonne-Fortune, 20, rue Courtois, Liège.

PAQUOT, François, Ingénieur au Service des Eaux de la Ville de Verviers, 124, Avenue Elisabeth, Verviers.

PARÉE, Désiré, Conducteur des Ponts et Chaussées, 82A, rue Franklin, Bruxelles.

PAULET, Raymond, Ingénieur, 21, rue du Viaduc, Arlon.

PAULUS, Charles, Conducteur des Ponts et Chaussées, 52, Avenue des Tilleuls, Liège.

PAULUS, Joseph, Bourgmestre de la Ville de Visé, Visé.

PEETERS, François, Ingénieur, Directeur Général des Ateliers Métallurgiques de Nivelles, 23, Avenue de Burlet, Bruxelles.

PELLEGRIN, Lucien, Ingénieur, Directeur Honoraire des Travaux de la Ville de Liège, 83, Thier-de-la-Fontaine, Liège.

PERÉE, Laurent, Entrepreneur à Vierset-Barse par Marchin.

PEROT, François, Ingénieur, Directeur Général de la Société d'Ougrée-Marihaye, 17, Quai Louva, Ougrée.

PETIT, Fernand, Industriel, Député Permanent, Château de et à Neuville-sous-Huy.

PETIT, Nicolas, Asphalteur, 150-156, Avenue de la Croix Rouge, Bressoux.

PHILIPPE, Charles, Ingénieur, 9, rue Jacques Chaudoir, Flémalle-Haute.

PIETTE, Joseph, Entrepreneur de Travaux Publics, Wegnez-lez-Ensival.

PIRARD, Simon, Ingénieur, 416, rue de Herve, Bois-de-Breux.

PIRE, Antoine, Fonderie, 28, rue Defrêcheux, Herstal.

PIRE, Jean, Entreprises Générales Electriques, 208, Boulevard d'Avroy, Liège.
PLASMAN, Wilfred, Conducteur des Ponts et Chaussées, Route de Smeermans, 47, Lanaeken.
PLESSY-DEPRESSEUX, Charles, Chef du Service Edition de l'Imprimerie Georges Thône, 1, rue Agimont, Liège.
POISMANS, René, Administrateur-Délégué de la S. A. Poismans et C^{1e}, 12, Quai Paul Van Hoegaerden, Liège.
† **POLAIN, Léon**, Avocat, Président de la Société Royale du Sport Nautique de la Meuse, 30, rue du Jardin Botanique, Liège.
POMMÉE, Auguste (Poméco), Matériaux de Construction, rue de Verviers, Eupen.
POULUS, Valère, Conducteur Principal des Ponts et Chaussées, 66, Chaussée de Tongres, Saint-Trond.
PRAX, Maurice, Ingénieur, 10, rue de Sclessin, Liège.
PREGALDIEN, Olivier, Mécanicien-Constructeur, 52, rue de la Beaume, Seraing s/Meuse.
PRION, Charles, Directeur-Gérant de la S. C. Groupement pour la Vente des Sous-Produits en Grès et en Petit Granit, 8, Avenue Blondin, Liège.
PUVREZ, Ingénieur, 85, rue Bontemps, Liège.
QUESTIENNE, Philippe, Commissaire-Voyer, 21, rue de Verviers, Liège.
QUESTIENNE, Philippe, Ingénieur, 17, rue du Congo, S^{te}-Croix (Bruges).
QUINET, Achille, Conducteur Principal des Ponts et Chaussées, Neerpelt.
RASKIN, Marcel, Transports, 83, rue Lairesse, Liège.
REGNIER, Damien, Ingénieur, 9, rue Léopold, Liège.
RENIER, Armand, Ingénieur, 110, Avenue de l'Armée, Bruxelles.
RICHALD, Joseph, Professeur Emérite à l'Université de Gand. Inspecteur Général Honoraire des Ponts et Chaussées, 69, rue Archimède, Bruxelles III.
RIGO, Georges, Ingénieur en Chef, Directeur des Charbonnages du Hasard, rue François Lapierre, Fléron.
RITSCHIE, Rudolf, Ingénieur, 43, rue du Vieux Mayeur, Liège.
ROELANDTS, Alfred, Ingénieur en Chef, Directeur des Travaux de la Ville d'Anvers, 74, rue du Péage, Anvers.
ROGER, Auguste Paul, Chef de Bureau du Ministère des Travaux Publics, 49, rue des Pâquerettes, Bruxelles III.
ROGER, Jean, Vice-Président de la Société d'Exploitation d'Auto-Chenille, 60, rue Ravenstein, Bruxelles.
ROLAND, Armand, Ingénieur, Cheratte.
ROYER, Charles, Sous-Chef de Bureau à l'Administration des Ponts et Chaussées, 37, rue du Marché, Bressoux.
SAINT PAUL DE SINÇAY, G., Administrateur-Directeur Général de la Société des Mines et Fonderies de Zinc de la Vieille-Montagne, Angleur.
SANTILMAN, H. N. E., Ingénieur, 64, rue des Buissons, Liège.
SAUVEUR-D'HEUR, François, Ingénieur, Fondateur en Bronze, 82, Quai Zénobe Gramme, Herstal.
SCHLAG, Albert, Professeur à l'Université de Liège, 133, rue des Vennes, Liège.
SCHOON, Marcel, Hasselt.
SCHREURS, Albert, Entrepreneur, Maeseeyck.

- SELEZNEFF, Nicolas, Assistant à l'Université de Liège, 33, rue Gustave Thiriart, Liège.
- SERVAIS, Emile, Ingénieur, 13, rue Fabry, Liège.
- SERVAIS, Lambert, Conducteur Principal à la Ville de Liège, 56, Avenue Reine Elisabeth, Liège.
- SEUTIN, Oscar, Directeur-Gérant des Charbonnages de Limbourg-Meuse, Eysden-Mines.
- SEVRIN, Gaston, Ingénieur, 16, rue de Berneau, Visé.
- SIBILLE, R., Conducteur des Ponts et Chaussées, 12, rue Mazy, Jambes.
- SIMON, Armand, Ingénieur, 64, rue Bertrand, Andenne.
- SIMON, Ch., Conducteur Principal des Ponts et Chaussées, 370, rue de Campine, Liège.
- SIMON, Georges, Ingénieur, 76, rue de Serbie, Liège.
- SIMON, Ch., Conducteur Principal des Ponts et Chaussées, 131, rue Grétry, Liège.
- SIMONET, Adolphe, Lieutenant-Général Retraité, 42, Avenue de l'Observatoire, Liège.
- SMEETS, Théo, 17, Avenue du Luxembourg, Liège.
- SPRONCK, René, Chargé de Cours à l'Université de Liège, 109, rue Saint-Maur, Liège.
- STAS, Jean, Industriel, 34, rue Gustave Trassenster, Ougrée.
- STORRER, Erwin, Ingénieur Principal des Ponts et Chaussées, rue Balthasar Florence, 22, Namur.
- SWARTENBROEK, J., Ingénieur, Directeur des Travaux de la Ville de Hasselt, 11, Boulevard Guffens, Hasselt.
- TASSIN, Henri, Entrepreneur, 37, Quai des Tanneurs, Liège.
- THIRY, Raymond, Ingénieur en Chef des Ponts et Chaussées, 14, r. du Batty, Cointe.
- THOMAS et L. DUBOIS, Entrepreneurs, 15, rue de Sélys, Waremmé.
- THONE, Georges, Imprimeur-Editeur, 15, rue de la Commune, Liège.
- TIMMERMANS, Paul, Président de la Section Liégeoise des Ingénieurs de Louvain, 59, Quai de Rome, Liège.
- TONGLET, Amand, Ingénieur du Service Central des Chemins de Fer du Nord Belge, 3, rue de la Limite, Liège.
- TOURNAY, Charles, Ingénieur, 9, rue des Carrières, Mulhouse (Haut-Rhin).
- TREFOIS, Achille, Ingénieur, 134, Avenue Eugène Mascaux, Marcinelle.
- TRUFFAUT, Georges, Député et Conseiller Communal, 85, rue des Franchimontois, Liège.
- VAILLANT, Z., Entreprises de Dragages, 17, Place des Guillemins, Liège.
- VAN AERSCHOT, Frères, Expéditeurs, 7, Quai Saint-Léonard, Liège.
- VAN DAMME, Arthur, Ingénieur des Ponts et Chaussées, 102, rue du Moulin à vent, Hasselt.
- VANDEGHEN, A., Ingénieur, 1, Avenue du Marteau, Spa.
- VAN DE LEEMPUT, Henri, 68, rue Markelbach, Bruxelles.
- VAN DEN BERGH, Emile, Administrateur-Délégué de la Société E. H. B. A. (Entreprises Hydrauliques et de Béton Armé), 44, Av. Royale, Berchem-Anvers.
- VAN DE WINCKEL, Hippolyte, Ingénieur Principal de la Société E. H. B. A., 53, Avenue Elsdonck, Mortsel-Anvers.

VANDRESSE, Hubert, Ingénieur, Directeur des Menuiseries Liégeoises à Herstal, 104, rue de Hesbaye, Liège.

VAN EERENBRUGH, Th., Ingénieur, 18, rue Hemricourt, Liège.

VAN HAUWAERT, Paul, Ingénieur, 36, Quai Orban, Liège.

VAN HOEGAERDEN, Jacques, Ingénieur, 5, Boulevard d'Avroy, Liège.

VAN MOERE, Lucien, Ingénieur Principal des Ponts et Chaussées, 20, Avenue de Stassart, Namur.

VAN ONCKELEN, René, 36, Longue rue Neuve, Anvers.

VAN OOSTVELD, Hubert, Administration des Ponts et Chaussées, 32, rue Van Hammée, Bruxelles III.

VAN PERCK, Georges, Administrateur-Délégué de l'Orex, 28, rue de la Concorde, Bruxelles.

VAN RIEL, Jacques, Président du Conseil d'Administration de la Société E. H. B. A., 445, Grande Chaussée, Berchem-Anvers.

VAN VOLSOM, Edgard, Ingénieur en Chef des Ponts et Chaussées, 189, rue de Campine, Liège.

VAN ZUYLEN, Baron Joseph, Sénateur, Argenteau.

VERBERGHT, François, Administrateur-Délégué de la Société E. H. B. A., 46, Avenue des Etoiles, Wilryck-Anvers.

VERCHEVAL, Frères, Industriels, 65, Place Licour, Herstal.

VERLINDEN, Carlos, Ingénieur, Directeur de la Société d'Electricité de Seraing et Extensions, 23, Avenue des Ormes, Cointe-Sclessin.

VERSTRAETE, R., Inspecteur Général des Ponts et Chaussées, 116, Avenue Montjoie, Uccle-Bruxelles.

VIERENDEEL, A., Professeur Emérite à l'Université de Louvain, Ingénieur en Chef, Directeur honoraire du Service Technique de la Flandre Occidentale, 154, Avenue Longchamps, Uccle-Bruxelles.

VOLANT, Félicien, Ingénieur en Chef Honoraire de la Société Nationale des Chemins de Fer Vicinaux, 38, Quai Marcellis, Liège.

VOLPER, M., Ingénieur, 71, rue Belvaux, Grivegnée.

VOUSSURE, Georges, Ingénieur, 19, Avenue Ernest Cambier, Bruxelles.

Docteur J. WAGEMANS, Directeur de l'Office d'Epuration des Eaux au Ministère des Travaux Publics, 160, Avenue de la Couronne, Bruxelles.

WARNANT, Henri, Bourgmestre de la Commune de Jupille, Jupille.

WAROQUIER, Charles, Ingénieur en Chef, Directeur des Ponts et Chaussées, 14, rue Lemaître, Namur.

WAUTHIER, Lucien, Administrateur Directeur-Gérant des Usines à Tubes de la Meuse, Villa les Glycines, Ivoz-Ramet.

WEETS, Ernest, Administrateur-Directeur de la Société Anonyme Phénix-Works, Esneux.

WERGIFOSSE, Victor, Directeur de la Société Intercommunale d'Electricité, 68, Avenue des Cerisiers, Bruxelles.

WERY, M., Ingénieur, Haccourt.

WETTINCK, Léon, Bourgmestre de la Commune de Jemeppe s/Meuse, Jemeppe s/Meuse.

WILLEMS, Joseph, Entrepreneur, Sichen Luisen Bolie.

WILSENS, William, Ingénieur en Chef, Directeur des Chemins de Fer Vicinaux,
 14, rue Nysten, Liège.
WITMEUR, J. P., Ingénieur, Villa Sous-le-Bois, Esneux.
WURTH, Joseph, Ingénieur, 117, Boulevard Emile de Laveleye, Liège.
ZIMMERMANN, Hugo, Bourgmestre de la Ville d'Eupen, Eupen.

ASSOCIATION CHARBONNIÈRE DU BASSIN DE LA CAMPINE, 104, rue de l'Ermitage,
 Bruxelles.
ASSOCIATION DES ARCHITECTES DE LIÉGE, 5, Quai Mativa, Liège.
ASSOCIATION DES CONDUCTEURS DES PONTS ET CHAUSSÉES, 88, Avenue Charles
 Picqué, Deinze.
ASSOCIATION DES CONSTRUCTEURS DE LIÉGE-LIMBOURG-LUXEMBOURG, 5, Bou-
 levard d'Avroy, Liège.
ASSOCIATION DES ENTREPRENEURS DE MAÇONNERIE ET DE BÉTON ARMÉ, 5, rue
 Léopold, Bruxelles.
ASSOCIATION DES HORLOGERS, BIJOUTIERS, JOAILLIERS, ORFÈVRES DE LIÉGE,
 27, rue Puits-en-Sock, Liège.
ASSOCIATION DES MAÎTRES BATELIERS DE LA RÉGION LIÉGE-LIMBOURG-NAMUR-
 CHARLEROI, 73, Quai Coronmeuse, Liège.
ASSOCIATION DES PATRONS MENUISIERS DE LIÉGE, 6, Boulevard Emile de Lave-
 leye, Liège (M. Toussaint, Président).
ASSOCIATION INTERCOMMUNALE POUR LE DÉMERGEMENT DES COMMUNES EN
 AMONT DE LIÉGE, Jemeppe s/Meuse.
ASSOCIATION LIÉGEOISE DES PÊCHEURS A LA LIGNE, 49, rue de l'Aviation, Chênée.
ATELIERS DE CONSTRUCTIONS ELECTRIQUES S. BARBIER, S. A., Flémalle-Haute.
ATELIERS GILLET, S. A., 188, rue Hayeneux, Herstal.
A. BLOCKHOUSE ET C^{ie}, Bois, 39, rue de Fragnée, Liège.
BROCK, Henri et ses Fils, Entreprises de Dragages, 44, rue Neuville, Bressoux.
CARRIÈRES DE BOIS D ANTHISNES ET EXTENSIONS, 40, rue Dartois, Liège.
CARRIÈRES, INDUSTRIES ET BATIMENTS, 16, rue du Jardin Botanique, Liège.
CARRIÈRES OURTHE ET VESDRE, Société Coopérative, 24, rue Jonckeu, Liège.
CHAMBRE DE COMMERCE DE LIÉGE, Liège.
CHAUDRONNERIES PIERRE BROUHON, S. A., à Awans-Bierset.
CIMENTS DE VISÉ, S. A., Lixhe-lez-Visé.
COMMISSION DE LA BOURSE DES FONDS PUBLICS, 4, Place Saint-Lambert, Liège.
COMPAGNIE D'ELECTRICITÉ DE SERAING ET EXTENSIONS, S. A., 24, Avenue de
 L'Exposition, Liège.
COMPAGNIE DES COMPTEURS ET MANOMÈTRES, S.A., 78-80, rue Bas-Rhieux, Liège.
COMPAGNIE GÉNÉRALE DES CONDUITES D'EAU, 430, rue des Vennes, Liège.
COMPAGNIE INTERNATIONALE DES PIEUX ARMÉS FRANKIGNOUL, S. A., 196, rue
 Grétry, Liège.
CONSTRUCTION, ETUDE, OUVRASON, S. A., 13, Avenue des Arts, Bruxelles.
CONSTRUCTIONS ELECTRIQUES DE BELGIQUE, S.A., 29, Quai de Coronmeuse, Liège.
CONSTRUCTIONS ELECTRIQUES HAZEMEYER, S. A., 12, rue des Français, Ans.
L. L. et N. DE MEYER, Entrepreneurs, rue du Canal, Selzaete.

H. et J. DONNAY et C^{le}, Ateliers de Construction Mécanique, 307, rue Vivegnis, Liège.

ENTENTE MOSANE DES PROPRIÉTAIRES DE REMORQUEURS, 180, r. des Vennes, Liège.

ENTREPRISES BLATON-AUBERT, S. A., 4, rue du Pavillon, Bruxelles.

ETABLISSEMENTS ROBERT COLLETTE, S. A., Scierie, 28 à 76, rue de Fragnée, Liège.

ETABLISSEMENTS LOUIS SACRÉ FRÈRES, 8, rue Hongrée, Liège.

J. et M. FASSOTTE FRÈRES, Société en Nom Collectif, Entrepreneurs, 70, rue de Fétinne, Liège.

FONDERIE DEJAER, S. A., Sclessin.

FONDERIE DE LA MEUSE, L. DELREZ ET C^{le}, 140, rue des Ecoles, Wandre.

FORGES ET ESTAMPAGE DE BIERSET-AWANS, S. A., Bierset-Awans.

L'OXHYDRIQUE INTERNATIONALE, S. A., 31, rue Pierre Van Humbeek, Bruxelles.

MAISON BEER, S. A., Jemeppe-lez-Liège.

MEUSE ET RHIN, S. A., 17 Place des Guillemins, Liège.

MOULINS DE CHENÉE JOS. TROKAY, rue du Moulin, Chênée.

OFFICE DE LA NAVIGATION, Liège.

SABLIÈRES CAMPINOISES à Lommel.

SOCIÉTÉ ANONYME D'ANGLEUR-ATHUS, rue des Martyrs, Tilleur.

SOCIÉTÉ ANONYME DES ATELIERS DE CONSTRUCTION DE LA MEUSE, 480, rue Ernest Solvay, Sclessin.

SOCIÉTÉ ANONYME DES BATEAUX BELGES, 36, rue Frédéric Nyst, Liège.

SOCIÉTÉ ANONYME CARRIÈRES DE SABLE ET PRODUITS DE L'ARBRE ST-MICHEL, Mons-lez-Liège.

SOCIÉTÉ ANONYME CIMENTERIE ET BRIQUETERIE DE TILLEUR, 17, Place des Guillemins, Liège.

SOCIÉTÉ ANONYME COBÉTONS, Entreprise de Travaux Publics, 37, Boulevard du Régent, Bruxelles.

SOCIÉTÉ ANONYME JOHN COCKERILL, Seraing.

SOCIÉTÉ ANONYME D'ENTREPRISES VAN DER VIN, 159, Chaussée de Haecht, Bruxelles.

SOCIÉTÉ ANONYME DES CHARBONNAGES D'ANS ET DE ROCOUR, Ans-lez-Liège.

SOCIÉTÉ ANONYME DES CHARBONNAGES DU BOIS D'AVROY, Sclessin-Ougrée.

SOCIÉTÉ ANONYME DES CHARBONNAGES DE BONNE-ESPÉRANCE, BATTERIE ET VIOLETTE, 251, rue Vivegnis, Liège.

SOCIÉTÉ ANONYME DES CHARBONNAGES DE LA GRANDE-BACNURE, Coronmeuse, par Herstal.

SOCIÉTÉ ANONYME DES CHARBONNAGES DE GOSSON, LA HAYE ET HORLOZ RÉUNIS, Tilleur-lez-Liège.

SOCIÉTÉ ANONYME DES CHARBONNAGES DU HASARD, Micheroux, Micheroux.

SOCIÉTÉ ANONYME DES CHARBONNAGES DE PATIENCE ET BEAUJONC, Glain-lez-Liège.

SOCIÉTÉ ANONYME DES CHARBONNAGES DE WÉRISTER, Romsée par Beyne-Heusay.

SOCIÉTÉ ANONYME DES ENGRAIS ET PRODUITS CHIMIQUES DE LA MEUSE, rue Chiffonnier d'Or, 80, Tilleur.

SOCIÉTÉ ANONYME MÉTALLURGIQUE D'ESPÉRANCE-LONGDOZ, 60, rue d'Harscamp, Liège.

SOCIÉTÉ ANONYME DES ETABLISSEMENTS GAROT ET BURTON, 17, Place des Guillemins, Liège.
SOCIÉTÉ ANONYME DES FONDERIES ET ROBINETTERIE DE SERAING ET BRESSOUX, 82, rue Neuville, Bressoux.
SOCIÉTÉ ANONYME INTÉGRA, 22, rue de la Vieille-Montagne, Liège.
SOCIÉTÉ ANONYME LA NOUVELLE-MONTAGNE, Engis.
SOCIÉTÉ ANONYME D'OUGRÉE-MARIHAYE, Ougrée.
SOCIÉTÉ ANONYME PHÉNIX-WORKS, Flémalle-Haute.
SOCIÉTÉ ANONYME POUR LA FABRICATION DU GAZ « FAGAZ », 14, rue de la Boverie, Liège.
SOCIÉTÉ ANONYME DE PRODUITS GALVANISÉS ET DE CONSTRUCTIONS MÉTALLIQUES (Ancienne firme J. F. JOWA), 34, rue de l'Usine, Liège.
SOCIÉTÉ ANONYME DES TÔLERIES DELLOYE-MATHIEU, Marchin.
SOCIÉTÉ ANONYME DES TRAMWAYS UNIFIÉS DE LIÈGE ET EXTENSIONS, 36, rue Frédérick Nyst, Liège.
SOCIÉTÉ ANONYME DES USINES A TUBES DE LA MEUSE, Flémalle-Haute.
SOCIÉTÉ BELGE DE L'AZOTE, Ougrée.
SOCIÉTÉ BELGE DES BÉTONS, Entreprises de Travaux Publics, 37, Boulevard du Régent, Bruxelles.
SOCIÉTÉ CHARBONNIÈRE DES SIX BONNIERS, Seraing s/Meuse.
SOCIÉTÉ DE CONSTRUCTION ET DE LOCATION DE MATÉRIEL DE VOIRIE, S. A., 304, Chaussée de Waterloo, Namur.
SOCIÉTÉ D'ELECTRICITÉ DU PAYS DE LIÈGE, 36, Quai François Timmermans, Sclessin.
SOCIÉTÉ D'ENTREPRISES DE TRAVAUX PUBLICS, 5, Square Vergote, Bruxelles.
SOCIÉTÉ DES MINES ET FONDERIES DE ZINC DE LA VIEILLE-MONTAGNE, S. A., Chênée (Belgique).
SOCIÉTÉ D'ETUDES ET DE CONSTRUCTION, S. A., 33, rue de l'Industrie, Bruxelles.
SOCIÉTÉ J. J. DEWANDRE, Ateliers de Construction-Fonderie, 229, rue de Jupille, Bressoux.
SOCIÉTÉ ENGLEBERT ET C^{le}, I-II, rue des Vennes, Liège.
SOCIÉTÉ GÉNÉRALE DE DRAGAGES, S. A., 33, rue de l'Industrie, Bruxelles.
SOCIÉTÉ GÉNÉRALE DE MATÉRIEL D'ENTREPRENEURS, 57, rue de l'Evêque, Anvers.
SOCIÉTÉ INTERCOMMUNALE BELGE D'ELECTRICITÉ, 36, rue Hoyoux, Herstal.
SOCIÉTÉ TRAVAUX HYDRAULIQUES ET ENTREPRISES GÉNÉRALES, S. A., 96, rue Montoyer, Bruxelles.
SOCIÉTÉ YACHT CLUB DE LA MEUSE, 11, Quai de Maestricht, Liège.
UNION DES CARRIÈRES ET EXPLOITATIONS DE PETIT GRANIT DES PROVINCES DE LIÈGE ET NAMUR, 40, rue Fabry, Liège.
UNION DES CENTRALES ELECTRIQUES DE LIÈGE-NAMUR-LUXEMBOURG « LINALUX », 1, rue de Spa, Liège.
UNION NAUTIQUE DE LIÈGE, 2, Parc de la Boverie, Liège.
UNION PROFESSIONNELLE DES NÉGOCIANTS EN BOIS DE L'EST DE LA BELGIQUE, Café Tivoli (Chambre de Commerce), Liège.
USINES BALTEAU, S. A., 91, rue de Serbie, Liège.