

# Évaluer l'utilité perçue de formations pédagogiques courtes à la lumière des rapports des participants

Staelens, V., Detroz, P. & Verpoorten, D.

AIPU Lausanne 2016



# Université de Liège



| Informations        |   |
|---------------------|---|
| Fondation           | 1817  |
| Fondateur           | Guillaume I <sup>er</sup> des Pays-Bas                                  |
| Type                | Université publique <sup>1</sup> de la Communauté française de Belgique |
| Régime linguistique | Français  |

| Chiffres clés          |          |
|------------------------|----------|
| Personnel              | ~ 5 000  |
| Enseignants-chercheurs | ~ 2 800  |
| Chercheurs             | ~ 1 600  |
| Étudiants              | ~ 22 000 |



# Institut pour la Formation et la Recherche en Enseignement Supérieur



## A. COORDONNEES

Institut de Formation et de Recherche en Enseignement Supérieur (IFRES), Traverse des Architectes, Bât. B63b - Parking P30, 4000 Liège (Sart-Tilman) Belgique

## B. MISSIONS

- Promouvoir la mission d'enseignement dans l'enseignement supérieur,
- Accompagner les enseignants et les Départements dans leurs actions de formation des étudiants tant en présentiel qu'à distance,
- **Coordonner l'offre de formation en pédagogie de l'enseignement supérieur,**
- Promouvoir la recherche en pédagogie de l'enseignement supérieur,
- Faciliter l'intégration des TIC et de l'eLearning dans l'enseignement : développer le campus virtuel de l'Université.



# 1. Formation pédagogique des encadrants ULg

Une formation qui répond à des principes directeurs communs :

1. Développer **cinq compétences** inhérentes à la mission d'enseignement (CRÉER)
2. Promouvoir le **développement pédagogique**
3. **Personnaliser**, autant que faire se peut, nos enseignements
4. Donner un **caractère heuristique** à nos enseignements
5. Diversifier les **modalités et thèmes** de formation
6. Viser une fertilisation croisée entre activités d'enseignement issues de **diverses disciplines** de référence des enseignants
7. Rendre enthousiaste les enseignants autour de la thématique de la **pédagogie universitaire**

# 1. Formation pédagogique des encadrants ULg

## Un continuum de développement pédagogique :

| Formations de base  | Formations optionnelles                                      | Travail sur son enseignement               | Projet pédagogique personnel               | Accompagnement individualisé               |
|---|--|--|--|--|
| <p><b>Formations de base</b></p> <p><b>FICEPULG</b></p> <p><b>CIDEPES</b></p> | <p><b>Formations optionnelles</b></p> <p><b>FORMASUP</b></p> | <p><b>Travail sur son enseignement</b></p> | <p><b>Projet pédagogique personnel</b></p> | <p><b>Accompagnement individualisé</b></p> |

FICEPULG

CIDEPES

FORMASUP

Formations de base
Formations optionnelles
Travail sur son enseignement
Projet pédagogique personnel
Accompagnement individualisé

**Le CIDEPES**

- est un certificat d'université de 8 crédits (240 heures), coordonné par l'IFRES et destiné aux membres de l'ULg avec charge d'enseignement.
- offre aux participant(e)s la possibilité de valoriser, dans la formation, le travail qu'ils effectuent au quotidien pour améliorer la qualité de leurs enseignements.
- soutient la mise en projet par rapport à leurs enseignements. Un cheminement et un accompagnement individualisés stimulent une réflexion et une action pédagogiques qui tiennent compte du contexte disciplinaire et facultaire.
- développe 5 compétences inhérentes à la mission d'enseignement :
  - concevoir des dispositifs de formation cohérents;
  - réaliser le dispositif conçu (ressources, outils, technologies...);
  - enseigner / conduire / soutenir l'apprentissage;
  - évaluer l'apprentissage des étudiants et leur donner un feedback;
  - réguler la qualité de son enseignement à travers une pratique réflexive documentée.

**DÉVELOPPEMENT PROFESSIONNEL**

Un Master pour :

- ▶ améliorer ma réflexion et ma pratique d'enseignement
- ▶ valoriser mon investissement dans mes cours
- ▶ intégrer un réseau de professionnels de l'enseignement
- ▶ entrer dans une dynamique de recherche
- ▶ doper mon développement pédagogique

Université de Liège

## FORMASUP

Master de spécialisation en Pédagogie de l'Enseignement Supérieur

La formation (60 ECTS) entraîne à 5 compétences essentielles au métier d'enseignant :

- Concevoir des dispositifs de formation cohérents
- Réaliser le dispositif conçu (ressources, outils, technologies,...)
- Enseigner/conduire/soutenir l'apprentissage
- Évaluer l'apprentissage des étudiants et leur donner un feedback
- Réguler la qualité de son enseignement par la réflexivité

**DÉVELOPPEMENT PÉDAGOGIQUE**

# CAPAES

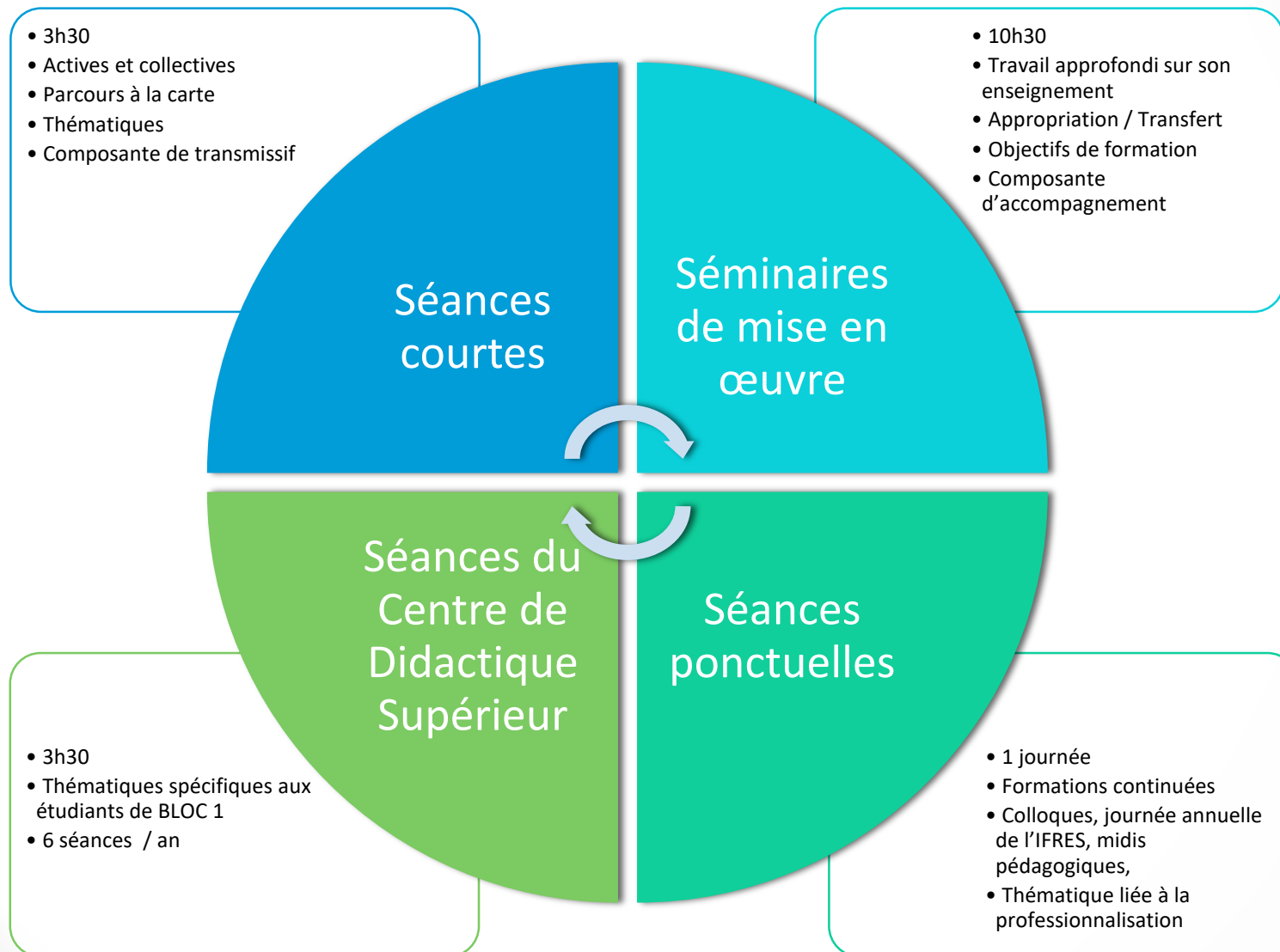
# FICEPULG ou Formations Initiales Et Continuées en Pédagogie Universitaire de l'ULg

## Contexte de formation :

- Depuis 2007
- Nouveaux assistants et chargés de cours en période probatoire
- 10 unités de formation pédagogique (UFP)
- 64 possibilités (2015-2016)

# FICEPULG

## Offre de formation :



# Séances de formation courtes

- 3h30
- Actives et collectives
- Parcours à la carte
- Thématiques
- Composante de transmissif

Séances  
courtes

- **Forme** : Exposés, témoignages, exercices (individuels ou en groupe), discussions dirigées et entre pairs (Warhust, 2006) et approvisionnement en concepts, outils, démarches et modèles de référence (Harkin, 2005 ; Rowlands, 1999).
- **Philosophie** : Un support à l'élaboration d'une réflexion du participant sur sa pratique pédagogique (Edwards & Thomas, 2010 ; Russel, 2005).
- **Validation** : Un rapport de fin de formation avec une liste des séances suivies (parcours) et une réflexion personnelle sur leur apport pour leur enseignement.



## 2. Impact d'une formation : que disent les recherches ?

Dominique

- 😊

# 3. Contexte : Procédure d'auto-évaluation



## CALENDRIER D'ÉVALUATION PAR LE SMAQ

|                  | SMAQ  | Entité                                    | Experts  | Documents   |
|------------------|---|---|--|---|
| N - 6 mois       | Aide à la préparation du RAE<br>Sélection des experts :<br>1 président<br>+ 2 membres | Rédaction du RAE et du PA                 | Acceptation de la mission et envoi du CV                       |   |
| N - 1 mois       | Envoi des documents aux experts   |   | Lecture des documents préparatoires et rédaction des questions | RAE + PA  |
| N - 1 jour       | Accueil des experts et rappel de leurs missions                                       |   | 1ier débriefing  |   |
| Jours N et N + 1 | Visite des experts  |   |  |   |
| N + 1 mois       |   |   | Rédaction du rapport préliminaire                              |   |
| N + 5 semaines   |   | Document de prise de position de l'entité |  | Rapport préliminaire  |
| N + 2 mois       |   |   | Rédaction du rapport final                                     |   |
| N + 3 mois = P   | Présentation du PA définitif aux autorités et mise en œuvre                           |   |  | Rapport final (RF) + document de prise de position de l'entité + PA définitif |
| P + 2 ans        | Rédaction du rapport intermédiaire de suivi   |   |  |   |
| P + 4 ans        | Rédaction du rapport final de suivi   |   |  | Rapport intermédiaire de suivi  |

5 ans

# 3. Objectif : Procédure d'auto-évaluation

Evaluer la **qualité des formations** coordonnées par l'IFRES

Evaluer l'**impact des formations** sur la pratique d'enseignement des participants

Evaluer l'**impact des Formations Initiales et Continuées en Pédagogie Universitaire** sur la pratique d'enseignement des participants

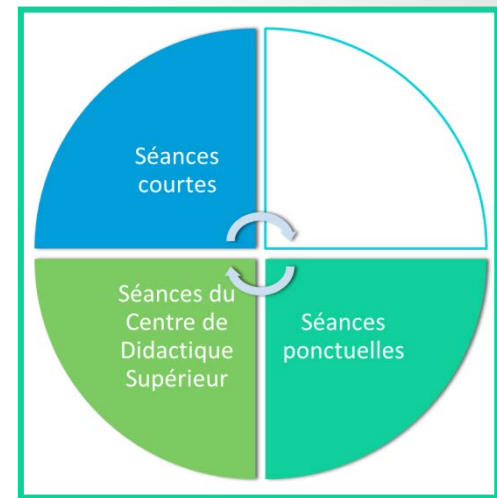
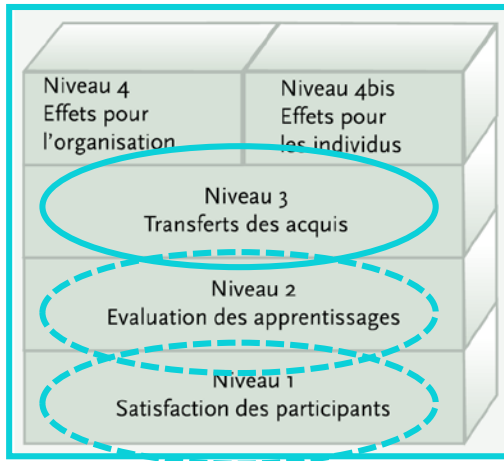
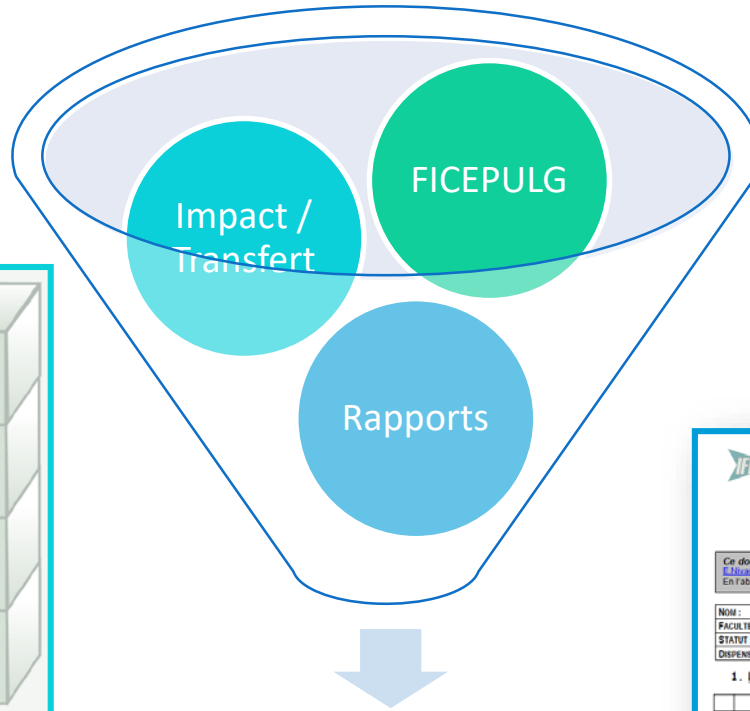
Evaluer l'**impact des Formations Initiales et Continuées en Pédagogie Universitaire** sur la pratique d'enseignement des participants à la **lumière des rapports de fin de formation**

**Mettre au jour l'utilité perçue des Formations Initiales et Continuées en Pédagogie Universitaire pour la pratique d'enseignement dans le discours des participants à la lumière des rapports de fin de formation ...**

... avec une question ouverte posée adressée aux participants

**Quel est l'apport des formations IFRES dans le cadre de votre charge professionnelle ?**

# 4. Méthodologie



**Analyse qualitative inductive générale**

**IFRES** INSTITUT DE FORMATION ET DE RECHERCHE EN ENSEIGNEMENT SUPERIEUR 

**FORMATION PEDAGOGIQUE DES ENCADRANTS DE L'ULG**  
**RAPPORT DE FIN DE FORMATION**

Ce document doit être complété et renvoyé par mail à la fin de votre formation IFRES au secrétariat : [ifres@ulg.ac.be](mailto:ifres@ulg.ac.be), Traversée des Archelaches, Sart Tilman, Bât. BE30, Tel. 04256.56.31, FAX 04266.55.96  
EN l'absence de ce document, IFRES ne pourra pas vous délivrer votre attestation de fin de formation.

NOM : \_\_\_\_\_ PRENOM : \_\_\_\_\_ MATRICULE : \_\_\_\_\_  
 FACILITE : \_\_\_\_\_ DEPARTEMENT : \_\_\_\_\_  
 STATUT : \_\_\_\_\_  
 DISPENSE EVENTUELLE : \_\_\_\_\_

**1. LISTE DES SEANCES SUIVIES :**

| date          | titre   |
|---------------|---|
| 1 24/10/2013  | Accueil – Planifier mon programme de formation                                    |
| 2 06/11/2013  | Faire concorder ses objectifs, ses méthodes et ses évaluations                    |
| 3 25/11/2013  | L'évaluation des performances complexes   |
| 4 14/02/2014  | Les stages en Master : objectifs, organisation et évaluation                      |
| 5 25/03/2014  | Première approche de l'eLearning et de sa pratique à l'ULg                        |
| 6 27/03/2014  | Accompagner et évaluer des mémoires et TFE  |
| 7 02/04/2014  | Relation à l'étudiant : communication, déontologie                                |
| 8 09/04/2014  | Personnaliser l'apprentissage en tenant compte des caractéristiques des étudiants |
| 9 13/05/2014  | Introduction à la plateforme eCampus  |
| 10 17/06/2015 | Le Web 2.0 pour mes étudiants... et pour moi                                      |

**2. REFLEXION SUR L'APPORT DE LA FORMATION DANS MA PRATIQUE COMME ENCADRANT**

Directive : il s'agit d'une réflexion personnelle sur l'apport des formations IFRES dans le cadre de votre charge professionnelle. Il ne s'agit pas d'évaluer les formations suivies. Ce document doit correspondre à une page A4 (ou plus pour ceux qui le souhaitent).

## 4. Méthodologie : analyse inductive générale (Blais & Martineau, 2006)

- « Donner un sens » à un **corpus de données brutes** mais complexes, dans le but de faire émerger des **catégories** favorisant la production de (nouvelles) connaissances en recherche.
- Démarche d'analyse inductive entendue comme : « [...] un type de raisonnement qui consiste à passer du spécifique vers le général; cela signifie qu'à partir de **faits rapportés** ou observés (expériences, évènements, etc.), le chercheur aboutit à une idée par généralisation et non par vérification d'un cadre théorique préétabli. » (pp. 4-5)

# Etapes

- **Etape 1 : Préparer les données brutes**
  - Compiler les rapports dans un format commun.
- **Etape 2 : Faire une lecture attentive et approfondie**
  - Lire les rapports en détail à plusieurs reprises jusqu'à être familiarisé avec le contenu et à avoir une vue d'ensemble des sujets couverts. Pas de résumé car le rapport constitue déjà une réflexion synthétique.
- **Etape 3 : Procéder à l'identification et à la description des premières catégories**
  - Créer un nombre restreint de catégories (entre 3 et 8) pour avoir une vue d'ensemble des aspects clés identifiés dans les rapports et considérés comme les plus importants au regard de notre objectif général.
- **Etape 4 : Poursuivre la révision et le raffinement des catégories**
  - Rechercher les sous-catégories et sélectionner des citations ou portions de textes appropriés qui illustrent l'essence même de la catégorie.

# Etales 1 & 2

*L'apport de la formation diffère selon le type de séance suivie.* Nous distinguons principalement journées annuelles et séances spécialisées.

Les journées annuelles **permettent** à un nouveau chargé de cours de **mieux identifier des innovations pédagogiques en cours dans l'institution, d'en comprendre les fondements et d'envisager des manières de les prendre en compte dans son enseignement.** Elles sont l'occasion de rencontres avec des collègues d'autres facultés et favorisent ainsi une inscription dans une dynamique institutionnelle plus large. Elles **permettent de prendre conscience** du caractère transversal de certaines approches et **incitent** ainsi à envisager des collaborations en faveur d'une interdisciplinarité. Par exemple, j'ai l'occasion d'**expérimenter** cette année une séance d'enseignement en interdisciplinarité avec les Pr Detraux, Pr Bourguignon, Pr Moers et Pr Maillart, séance centrée sur des études de cas dans le domaine de l'enfance. Le travail en collaboration entre professeurs débouche sur des expériences d'apprentissage en interdisciplinarité au bénéfice des étudiants. Les journées annuelles **sont enfin l'occasion d'entendre et de débattre avec des intervenants de qualité qui s'efforcent d'accompagner les réflexions en cours** (je pense à J Tardif et Ph. Perrenoud).

Les séances spécialisées constituent une aide précieuse dans la mise en place d'innovations pédagogiques. Dans mon cas, j'ai mis en place une démarche portfolio dans le cadre d'un cours (questions et pratiques d'éducation des jeunes enfants) programmé d'abord en master en Sciences de l'Education (en groupe restreint), ensuite en 3<sup>e</sup> Bac pour un public plus large et plus hétérogène (Psychologie, Sciences Humaines et Sociales et Année préparatoire en Sciences de l'Education). La participation à la séance sur le portfolio organisée par l'IFRES, associée à des temps d'échanges individuels avec Mélanie Deum a permis d'affiner et d'ajuster la démarche au public, d'en évaluer les effets. Il s'ensuit la mise en place d'une démarche professionnalisante particulièrement

*S'inscrire dans les innovations institutionnelles  
(→ spécifiques aux journées annuelles)*

Dimension interactive/public multi facs

Prendre conscience/être sensibilisé

Déclarer une intention/se mettre en projet

Agir sur ses pratiques/transférer

Témoins/personnes ressources

Séances thématiques

Agir sur ses pratiques/transférer/réaliser une activité



# Etape 3

## Catégorie Le projet de formation

---

- La formulation d'un projet de formation (« stratégie ») explicite durant et au-delà de l'obligation ou la difficulté de pouvoir en formuler un.

## Catégorie Les composantes de la formation

---

- Les caractéristiques ou composantes du dispositif de formation jugées appréciables et positives pour se former à la pédagogie.

## Catégorie Les démarches du formateur

---

- Les attitudes ou actions du formateur jugées favorables et « soutenantes » pour se former à la pédagogie.

## Catégorie L'apport de la formation

---

- L'apport ou l'utilité perçue (« dans l'absolu ») de la formation pour la pratique et le développement professionnels.

## Catégorie L'impact de la formation

---

- L'impact (« réel ») de la formation sur la *pratique* d'enseignement ou pédagogie.

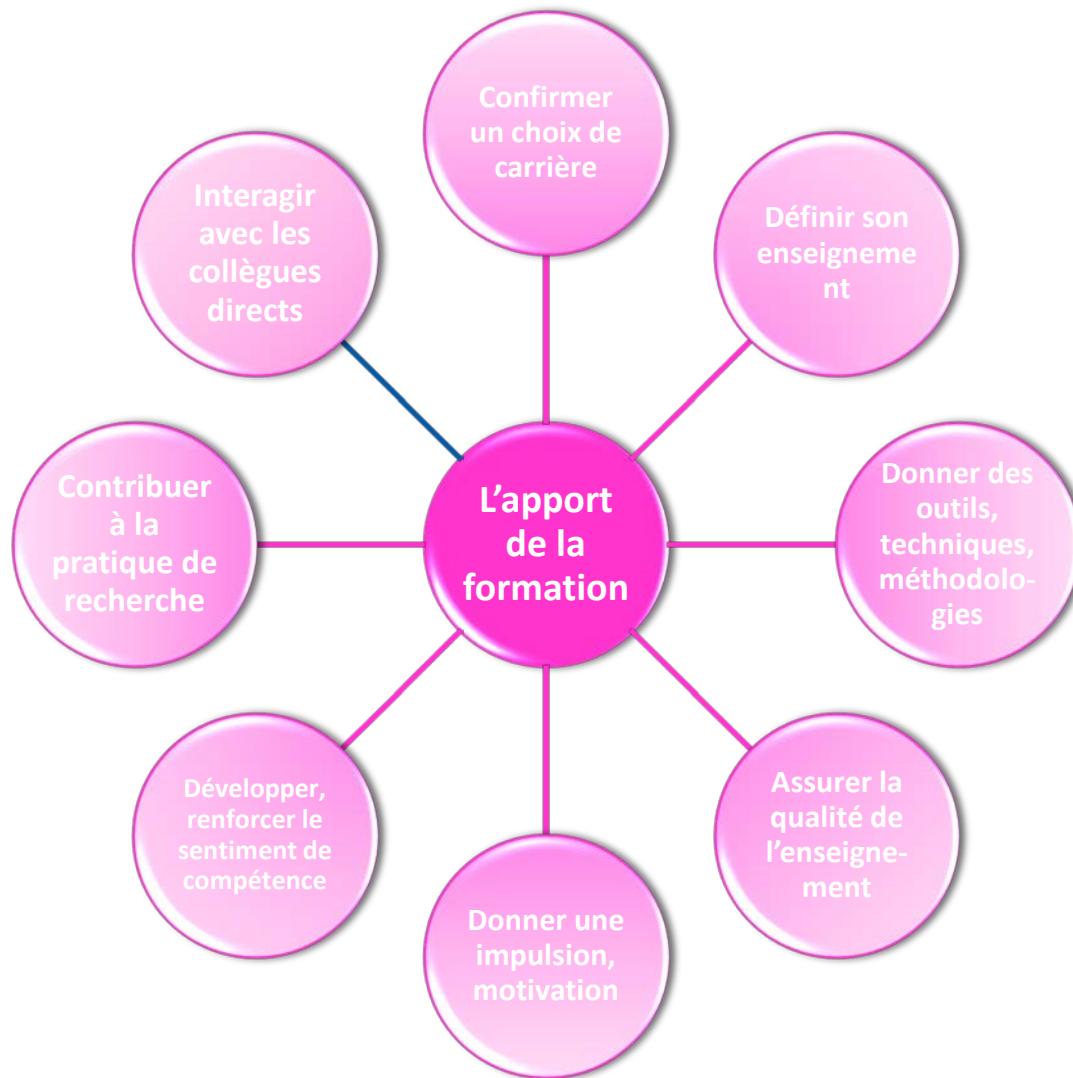
## Catégorie Les conditions d'utilité de la formation

---

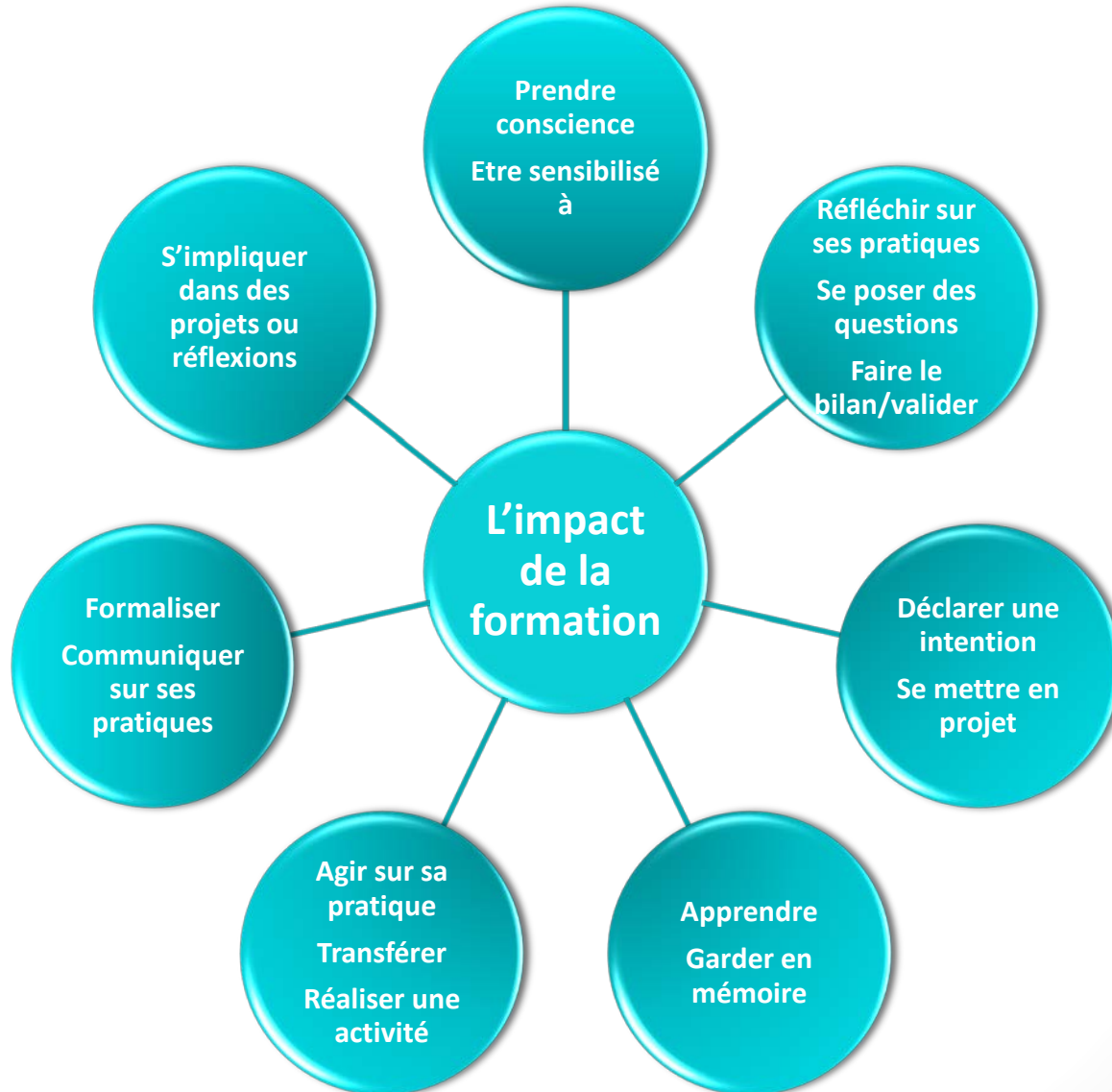
- Les conditions à prendre en considération pour que la formation puisse être utile et « transférable » à la pratique d'enseignement.

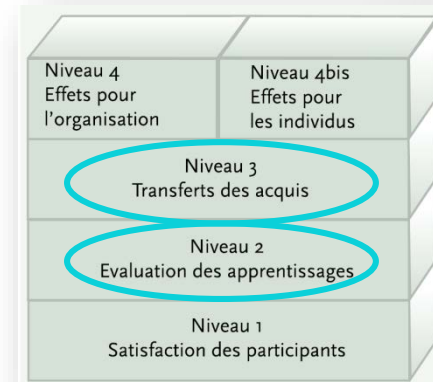
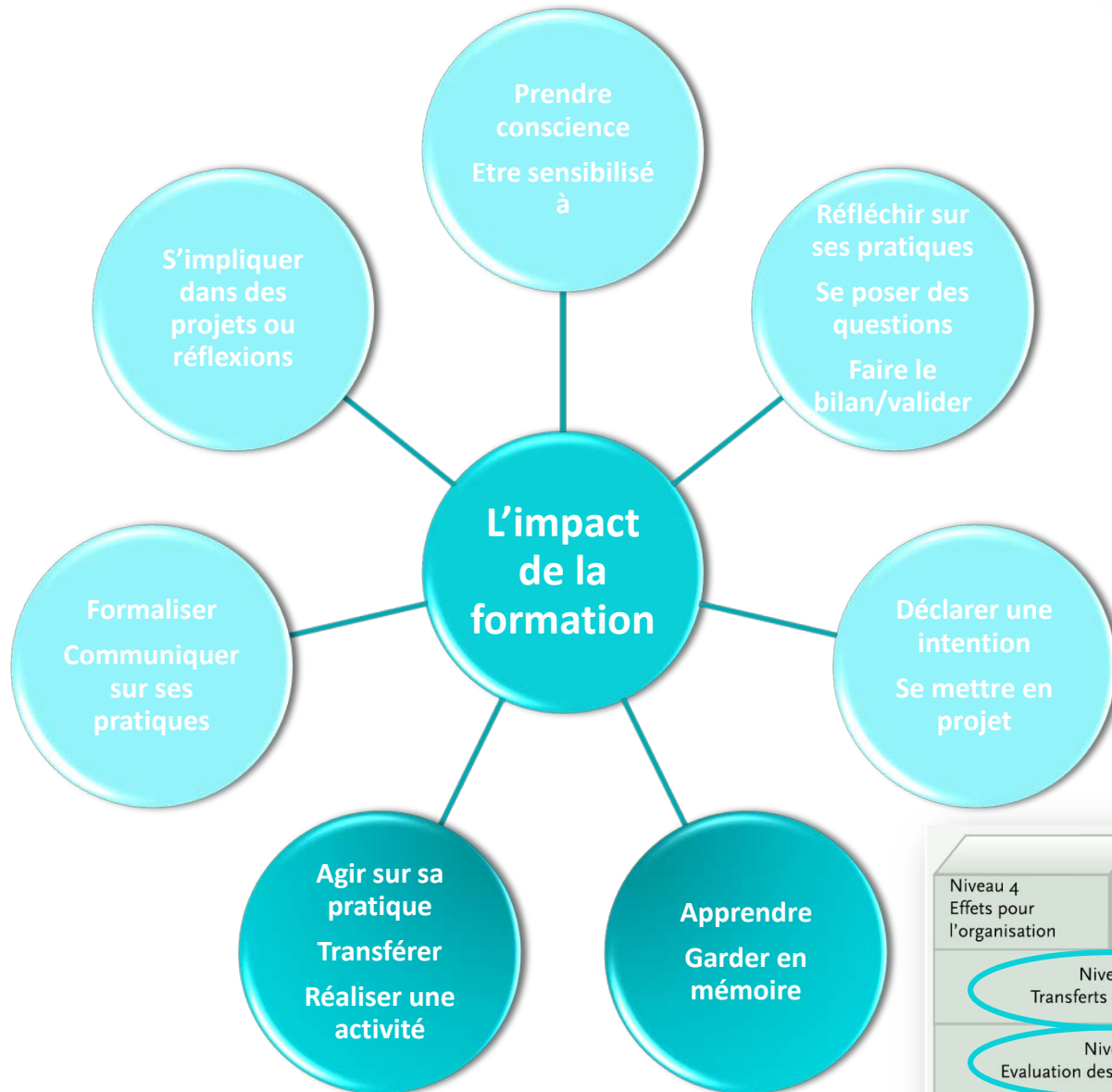
# Etape 4





# Etape 4





# 5. Résultats

## Catégorie L'apport de la formation

- L'apport ou l'utilité perçue (« dans l'absolu ») de la formation pour la pratique et le développement professionnels.

|   |  |    |
|---|--|----|
| <b>Avoir une posture réflexive</b>                    | <i>« Certaines formations ont permis d'interroger et de comprendre les pratiques existantes de l'encadrant. »</i>  | 17 |
| <b>Trouver des pistes, conseils, bonnes pratiques</b> | <i>« En conclusion, je retiendrai des formations IFRES leur dynamique et l'espace d'échanges qu'elles offrent, avec à la clé des pistes de solutions très concrètes, [...] »</i>   | 17 |
| <b>Apporter des concepts, compétences</b>             | <i>« [...] l'obligation de suivre des séances IFRES est une excellente initiative qui m'a permis d'acquérir et d'approfondir des connaissances. »</i>  | 15 |
| <b>Partager, confronter ses pratiques</b>             | <i>« [...] mettre en évidence certaines spécificités de mon enseignement qui ne s'imposaient pas d'elle-même, comme elle a permis, aussi, de se souvenir combien plusieurs questions majeures pouvaient aussi se poser ailleurs. »</i> | 15 |
| <b>Donner des outils, techniques, méthodologies</b>   | <i>« [...] ces séances m'ont permis de me (re)mettre « à niveau » concernant toute une série [...] outils d'enseignements actuels. »</i>   | 15 |
| <b>Apporter un regard nouveau</b>                     | <i>« [...] fut l'occasion d'apporter un regard nouveau sur pratique enseignante, ayant pour objectif ultime d'optimiser celle-ci. »</i>  | 9  |

## 5. Résultats

|   |   |    |
|---|---|----|
| <b>Trouver des pistes, conseils, bonnes pratiques</b> | <i>« Les conseils et les éclairages donnés lors de cette séance me permettront [...] »</i>  | 36 |
| <b>Avoir une posture réflexive</b>                    | <i>« [...] ces séances m'ont poussée à une grande réflexivité sur ma technique d'enseignement. De nouvelles idées en découlent. Encore faut-il les concrétiser... »</i>   | 24 |
| <b>Donner des outils, techniques, méthodologies</b>   | <i>« [...] m'avoir donné d'excellents outils techniques (et pédagogiques !) pour construire plus intelligemment des cours en ligne que j'avais initialement bricolés seule. »</i>   | 24 |
| <b>Partager, confronter ses pratiques</b>             | <i>« [...] la réelle plus-value de ces rencontres est également de pouvoir nous apercevoir que nous ne sommes pas seuls face aux problèmes que nous rencontrons parfois et que d'autres encadrants expriment souvent les mêmes difficultés, [...] »</i> | 22 |
| <b>Apporter des concepts, compétences</b>             | <i>« Plus spécifiquement, ces formations m'ont également permis, au travers des différentes séances, de me constituer une boîte à outils conceptuels [...] »</i>  | 21 |
| <b>Apporter un regard nouveau</b>                     | <i>« Quant à la séance « Regards croisés sur l'enseignement transmissif en 1er BAC », elle a enfin permis de penser les exposés magistraux en des termes plus positifs [...] »</i>  | 10 |



# 5. Résultats

## Catégorie L'impact de la formation

- L'impact (« réel ») de la formation sur la *pratique* d'enseignement ou pédagogie.

|   |   |    |
|---|---|----|
| <b>Agir sur sa pratique</b><br><b>Transférer</b><br><b>Réaliser une activité</b>                      | <i>« [...] grâce aux formations suivies, j'ai pu utiliser des outils [outils en ligne] spécifiques pour optimiser mes enseignements. »</i>                                  | 19 |
| <b>Prendre conscience</b><br><b>Etre sensibilisé à</b>  | <i>« [...] l'encadrant a pu prendre conscience de sa manière de concevoir l'apprentissage pouvait être surréaliste et irréalisable. »</i>                                   | 19 |
| <b>Réfléchir sur ses pratiques</b><br><b>Se poser des questions</b><br><b>Faire le bilan, valider</b> | <i>« [...] j'ai essayé de voir en quoi les contenus abordés en formation pouvaient m'aider à améliorer mes pratiques. »</i>   | 17 |
| <b>Déclarer une intention</b><br><b>Se mettre en projet</b>   | <i>« J'espère donc pouvoir mettre en place un cours en ligne et des évaluations dès l'année académique prochaine afin d'aider les étudiants dans leur apprentissage. »</i>  | 17 |
| <b>Apprendre</b><br><b>Garder en mémoire</b>  | <i>« Le principe majeur et fondamental que je retiens de la séance consacrée à l'alignement pédagogique (01/02/2012) est bel et bien celui de la triple concordance ! »</i> | 16 |

## 5. Résultats

|  |   |           |
|--|---|-----------|
| <p><b>Agir sur sa pratique</b><br/> <b>Transférer</b><br/> <b>Réaliser une activité</b></p>                      | <p>« Après la formation, j'ai pu faire une mise à jour rapide et efficace de l'EP, en m'appuyant sur les différents aspects abordés lors de la séance et mon chef de service en a été très satisfait. »</p>   | <p>56</p> |
| <p><b>Réfléchir sur ses pratiques</b><br/> <b>Se poser des questions</b><br/> <b>Faire le bilan, valider</b></p> | <p>« [...] m'a permis de mettre en lumière mes propres engagements pédagogiques et d'en voir les points positifs et les points négatifs. »</p>  | <p>38</p> |
| <p><b>Apprendre</b><br/> <b>Garder en mémoire</b></p>  | <p>« Dans certains travaux pratiques, j'ai introduit la création d'une carte conceptuelle [...] On laisse cette carte disponible toute la semaine pour pouvoir la compléter (construction évolutive et collective comme j'ai appris dans la formation IFRES). »</p> | <p>36</p> |
| <p><b>Déclarer une intention</b><br/> <b>Se mettre en projet</b></p>   | <p>« Je n'exclus pas dans un avenir assez rapproché de concevoir des capsules diagnostiques sur des thèmes cliniques bien spécifiques qui permettraient de documenter mon approche pratique lors des cours théoriques. »</p>  | <p>33</p> |
| <p><b>Prendre conscience</b><br/> <b>Etre sensibilisé à</b></p>  | <p>« Cette formation me donne une impulsion. Elle me fait voir la nécessité de mieux m'organiser, mieux définir mes objectifs et mieux me préparer. »</p>   | <p>31</p> |

## 6. Conclusions

- Formations obligatoires et jugées contraignantes mais un premier bilan positif et rassurant :
- Majorité des encadrants ont au moins été **sensibilisés** aux questions de pédagogie universitaire et y ont vu un **intérêt**.
- Plus de la moitié ont mené des **actions pédagogiques** concrètes.
- Deux ont été jusqu'à communiquer scientifiquement sur leurs pratiques.

# 7. Perspectives

- **Pour être cohérent avec le processus d'analyse inductive :**
  - Se pencher sur les liens qu'entretiennent les catégories les unes par rapport aux autres.
  - Intégrer les catégories au sein d'un modèle ou d'un cadre de référence, constituer des réseaux de concepts comme point final de l'analyse.
- **Pour assurer la rigueur de nos résultats (Thomas, 2006 cité par Blais et al., 2006) :**
  - Le codage parallèle en aveugle
  - La vérification de la clarté des catégories
  - La vérification auprès des encadrants (professeurs et assistants)
  - L'utilisation de logiciels d'analyse de données (Atlas-ti et N-Vivo)

# 7. Perspectives

- **Pour être cohérent avec le processus d'analyse inductive :**
  - Se pencher sur les liens qu'entretiennent les catégories les unes par rapport aux autres.
  - Intégrer les catégories au sein d'un modèle ou d'un cadre de référence, constituer des réseaux de concepts comme point final de l'analyse.
- **Pour assurer la rigueur de nos résultats (Thomas, 2006 cité par Blais et al., 2006) :**
  - Le codage parallèle en aveugle
  - La vérification de la clarté des catégories
  - **La vérification auprès des encadrants (professeurs et assistants)**
  - **L'utilisation de logiciels d'analyse de données (Atlas-ti et N-Vivo)**

**Vos avis, suggestions et  
questions ...**

# Références

- Blais & Martineau. L'analyse inductive générale : description d'une démarche visant à donner un sens à des données brutes. Dans *Recherches Qualitatives*, 2006/26, n°2, pp.1-18.
- Devos, C. & Dumay, X. Les facteurs qui influencent le transfert : une revue de la littérature. Dans *Savoirs*, 2006/3, n°12, pp. 9-46.
- « Les facteurs qui influencent le transfert : une revue de la littérature ». Dans *Savoirs*, 2006/3 n° 12, p. 9-9. DOI : 10.3917/savo.012.0009
- Gilibert, D. & Gillet, I. Revue des modèles en évaluation de formation: approches conceptuelles individuelles et sociales. Dans *Pratiques Psychologiques, Elsevier Masson*, 2010, 16, pp.217-238.
- Miles, M.B. & Huberman, A.M. (1984). *Analyse des données qualitatives*. Traduction de la 2<sup>e</sup> édition américaine par Martine Hlady Rispal. Révision scientifique de Jean-Jacques Bonniol. 2<sup>e</sup> édition. Bruxelles : De Boeck.
- Paquay, L., De Ketele, J-M., & Crahay, M. (2006). *L'analyse qualitative en éducation. Des pratiques de recherche aux critères de qualité*. Bruxelles : De Boeck.
- + références de Dominique 😊