

ULB



Gembloux Agro-Bio Tech  
Université de Liège



# Les paysans sans terre et REDD+ – les logiques locales face aux interventions internationales

Camille Reyniers, Cédric Vermeulen et Alain Karsenty

*Communication présentée à la Maison des  
Parlementaires, à l'occasion du séminaire:*



**Conjonctures Congolaises 2015. Entre  
incertitudes politiques et transformation**

Bruxelles, 25 avril 2016

# Plan de la présentation

- Introduction
- La REDD+
- Contexte de l'étude
- Objectifs
- Caractéristiques du milieu
- Méthodologie
- Résultats
- Conclusions



# La REDD+

- Réduction des émissions liées à la déforestation et à la dégradation des forêts, et le rôle de la conservation, de la gestion durable des forêts et du renforcement des stocks de carbone forestiers dans les pays en voie de développement
- Incitation économique liée à la CCNUCC
- Principe de rétribution de la « déforestation évitée » dans les PVD

# Contexte de l'étude

- Scientifique :
  - Bassin du Congo sous-représenté dans la littérature scientifique sur REDD+
  - Peu d'articles en sciences sociales....
  - La littérature prospecte surtout les questions structurelles comme l'effectivité de la politique et son intégration dans les différents milieux socio-environnementaux

# Contexte de l'étude (2)

- La REDD+ dans le Bassin du Congo
  - 2<sup>ème</sup> massif forestier tropical au monde
  - Investit dans le processus depuis 2009
  - 6 projets pilote du gouvernement (qui n'ont pas fait l'objet de publications scientifiques)
  - Phase de transition vers « l'investissement » avec des projets d'envergure dans la future province de Mai Ndombe
  - Donc : peu de retour sur les expériences pilotes et alors qu'aucune n'est arrivée au stade de la vente de crédits carbone

# Contexte de l'étude (3)

- Le projet REDD+ de réduction des émissions de Mai Ndombe
- Province de Mai Ndombe (12,3millions hectares dont 9,8 de forêt)
- 20 ans avec 5 années d'ERPA (2016-2020)
- 30 millions de TCO2 d'ici 2021
- 70 millions pour le financement préalable
- Promesses d'achat de 30 millions de TCO2 sur 5 ans (ERPA)
- Paiement aux résultats
- Actions habilitantes : conservation de forêts, mise en défens de savane, agroforesterie en savane (communautaire et industrielle), exploitation forestière à faible impact.

# Objectifs

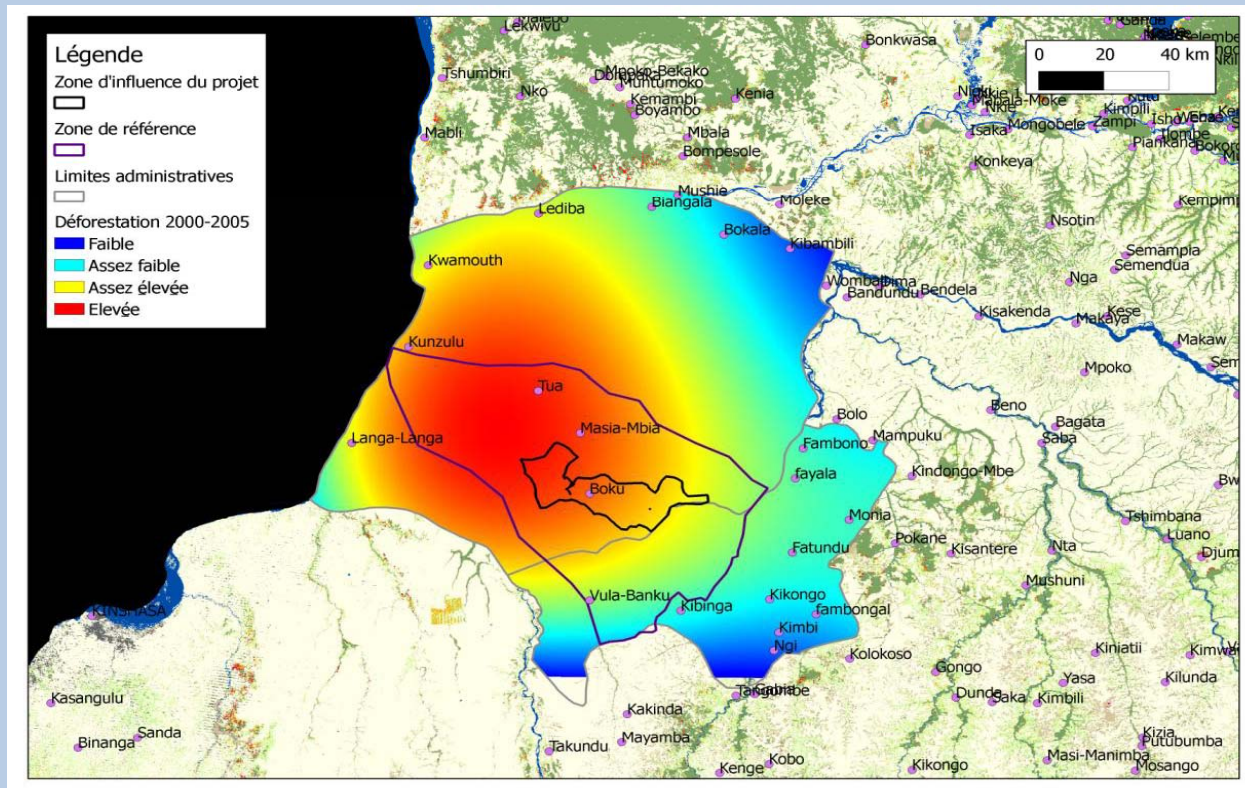
- Analyser les défis d'un projet pilote sur le plateau des Batéké
- Mettre en perspective de l'étude les futurs investissements dans le Mai Ndombe



# Caractéristiques du milieu d'étude

## Bassin d'approvisionnement de Kinshasa

Pression sur les ressources liées à la demande en charbon de bois et produits agricoles de la capitale





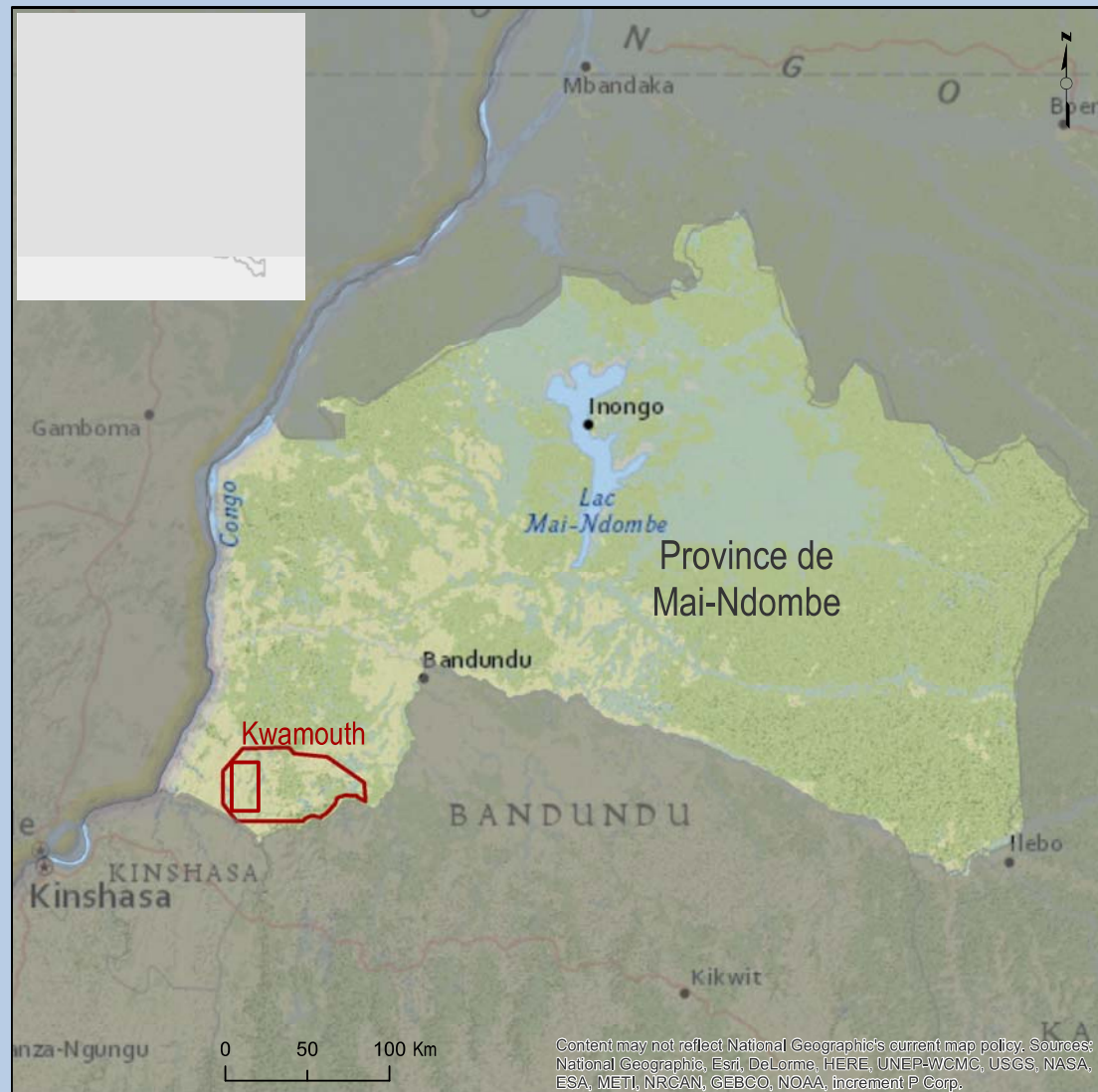
# Caractéristiques du milieu d'étude (2)

Localisation :

Zone de référence,

Zone de projet

Zone juridictionnelle



sources : RGC, CN-REDD, OFAC.

# Caractéristiques du milieu d'étude (3)

- Galeries forestières dégradées par une diminution des temps de jachère



# Caractéristiques du milieu d'étude (4)

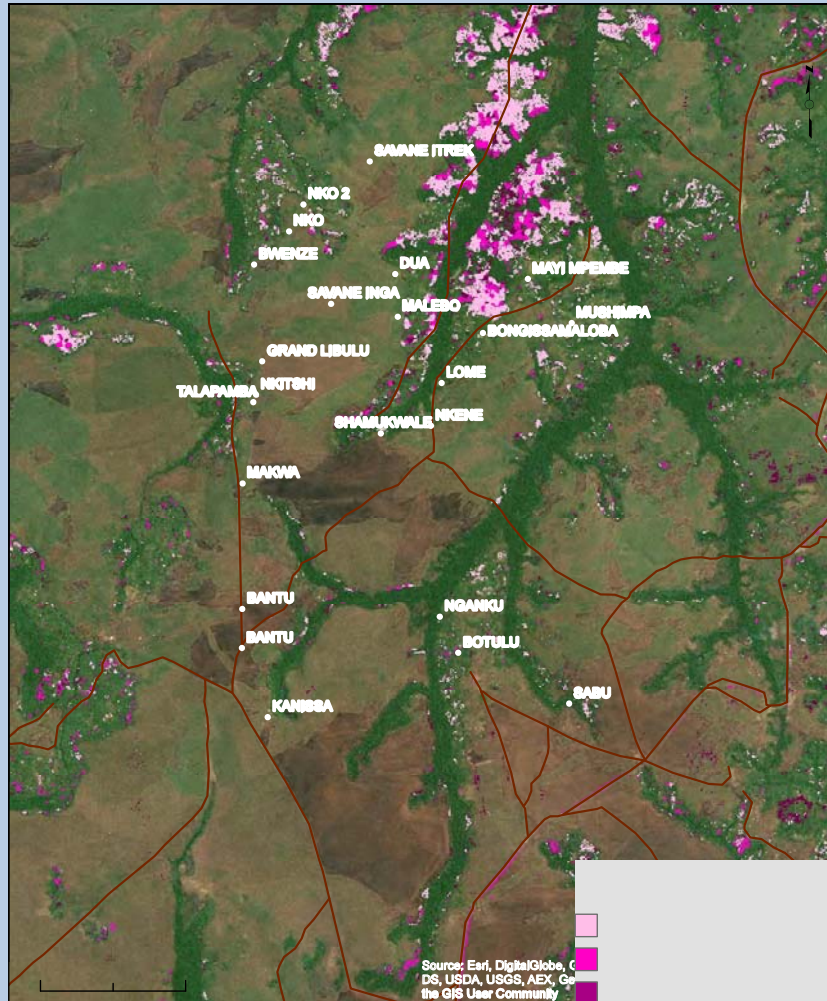
- Gestion des terres coutumières
- Différents acteurs avec différents droits sur les ressources naturelles



# Méthodologie

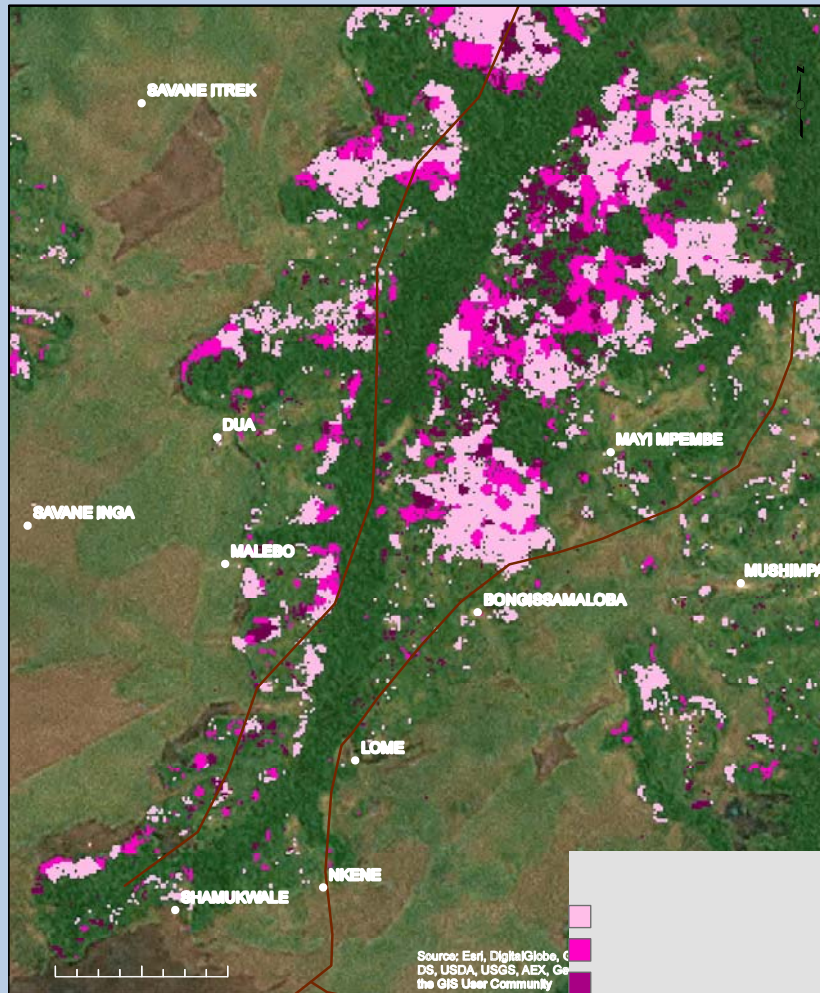
- Ethnographie : Etude des dynamiques de déforestation sur la zone de projet et la façon dont le projet propose d'y remédier
- Géographie : impacts des différents acteurs sur le taux de déforestation
- Théorie : Pistes de réflexions sur les défis à relever pour faire de REDD+ un instrument efficace pour la préservation des ressources naturelles encore existantes.

# Résultats (1)



- Le village ne possède presque plus de ressources forestières exploitables
- La déforestation se fait dans les campements (Nord du village)

## Résultats (2)



- Le phénomène augmente depuis les années 2000
- Qui est dans les campements?
- Qui est dans le village?

# Résultat (3)

Groupe stratégique	Droits et usages sur les RN	Localisation production
Autorité coutumière	Droits sur la chefferie	village
Notables	Maitrise et droits d'usage sur les zones qui lui ont été attribuées : savanes du villages, campement, et parfois zones forestières	Village + campement
Villageois permanents	Usage des forêts et savanes du village sur accord des responsables	village
Villageois non permanents	Usage des forêts et savanes du village sur accord des responsables, usage de leur campement	Village + campements
Producteurs autochtones	Maitrise et usage sur les RN de leurs campements	campements
Producteurs allochtones	Maitrise et usage sur les RN de leurs campements	campements
Fermiers	Maitrise et usage sur les RN de leurs campements, parfois un enregistrement de leurs concessions au cadastre	campements
Métayers allochtones	Droits d'accès et de production temporaire	Campements

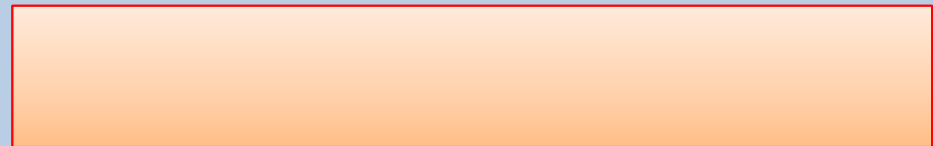
# Résultats (4)

## Logique d'intervention Projet

- Travailler avec les villageois
- Ils ont des droits d'usage sur les savanes et les forêts de leur village
- Leur mobilité entre le village et les campements est saisonnière

## Logique locale

- Les métayers (les paysans sans terre) sont les principaux acteurs de la déforestation
- Mais ils n'ont aucun droits sur les terres
- Ils sont aussi beaucoup plus mobiles





# Conclusions

Comment toucher les paysans sans terre dans un contexte foncier ne leur donnant aucun droits sur les ressources?

# Conclusions

- Les risques (1) liés au foncier
  - Proposer des PSE avec les métayers et entraîner des conflits avec les propriétaires fonciers
  - Les propriétaires n'ont pas d'intérêt à clarifier les droits et contrats fonciers – le flou associé à l'oralité leur permet de jouir du travail des métayers sans contraintes administratives et formelles

# Conclusions

- Les propositions (1) : Clarifier droits et contrats fonciers
  - Faire des PSE entre les métayers et les propriétaires
  - Nécessite un cadastre des maitrises locales (1<sup>er</sup> niveau de cartographie)
  - Identification des contrats entre propriétaires et métayers (cartographie plus complexe)

# Conclusion

- Les Risques (2) de fuite
  - Effectivité du contrôle des parcelles pour faire du PSE
  - Les métayers prennent l'incitation et partent couper plus loin



# Conclusions

- Les propositions (2) d'activités de restauration:
  - attacher les métayers à la terre
  - Plan simples de gestion pour assurer les droits des métayers sur les arbres qu'ils plantent



# Conclusions générales

- Extrêmement difficile de passer des contrats avec les paysans sans terre alors qu'il est primordial de travailler avec eux
- Les contrats de PSE prévus par le programme Mai Ndombe n'envisagent pas de clarifier à qui appartiennent les arbres alors que la question est au cœur des préoccupations des acteurs de terrain
- La REDD+ nécessite des investissements considérables non prévus dans les programmes
- Pourrait infléchir différentes politiques sectorielles (agriculture, énergie, foncier)

## Merci pour votre attention

*Avec des photos de Camille Reyniers, du projet UE Makala et d'autres tirées de l'ouvrage « Regards croisés sur la foresterie communautaire » (Photos J-L Doucet et J-Y De Vleeschouwer ).*



## Annexe

### What is an ERPA? (FCPF, 2012)

Agreement between Seller and Buyer for the sale and purchase of an agreed amount of emission reductions (ERs) generated by an ER Program during a certain time period

–

Seller: REDD Country Participant / authorized entity

–

Buyer : International Bank for Reconstruction and Development (World Bank, as trustee of the FCPF Carbon Fund)

•The purpose of an ERPA is to...

–Provide carbon finance to an ER Program in return for ERs

–Determine responsibilities, rights and obligations

–Manage/allocate risk