



Gembloux Agro-Bio Tech
Université de Liège



COMMISSION
UNIVERSITAIRE POUR
LE DÉVELOPPEMENT



SOUDURE ALIMENTAIRE TOUJOURS PERSISTANTE DANS L'ATACORAMALGRE TOUTES LES INTERVENTIONS

Table Ronde de Ouaga, 9-10 Mars 2016

Peggy Y. TOHINLO

PLAN

- Introduction: Constats
- Concepts et méthodologie
- La Sécurité Alimentaire et les Stratégies d'intervention
- L'implication des populations dans les projets de SA
- L'offre vivrière de l'Atacora: les soldes vivriers
- La soudure alimentaire et sa gestion
- Conclusion

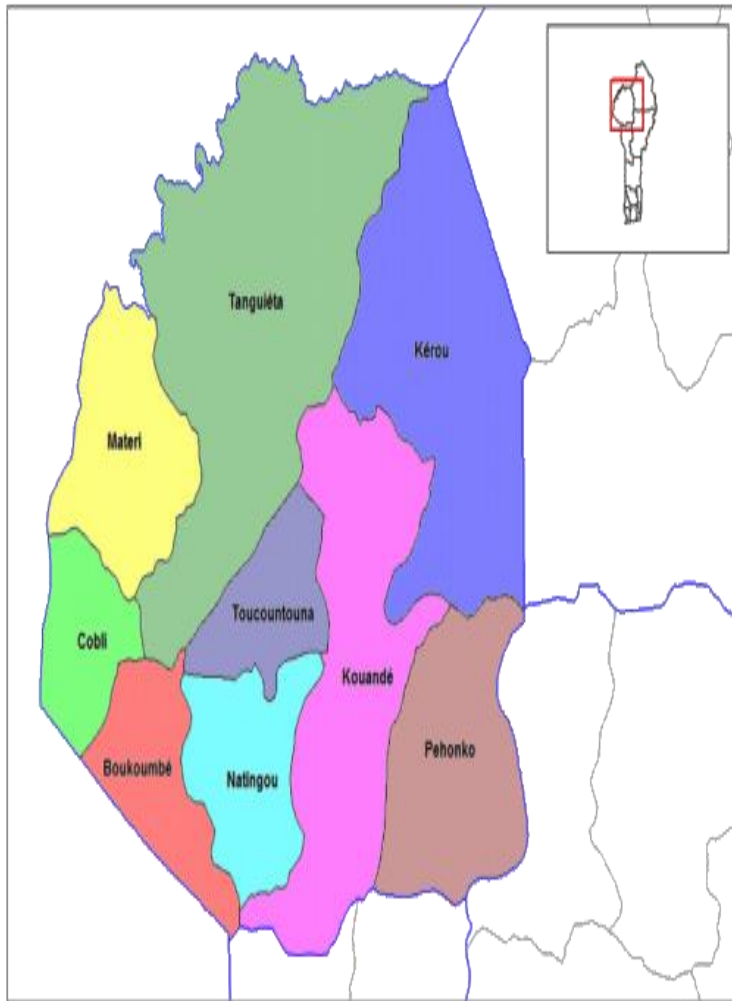
Introduction: Constats



❖ En fin des années 80s:

- ❖ Atacora-Donga, pas 01km de voie bitumée
- ❖ Seuil de pauvreté globale à 72% des population alors que la moyenne nationale était de 34%
- ❖ Faible taux de scolarisation et de fréquentation des centres de santé
- ❖ Soudure alimentaire de 6 à 8 mois par an (soit d'Avril à Octobre)
- ❖ Sécheresse et famine récurrentes et cycliques (presque chaque 10 ans: 1968, 1978, 1988-1989)
- ❖ Département le plus pauvre du Bénin

❖ A partir de 1990:



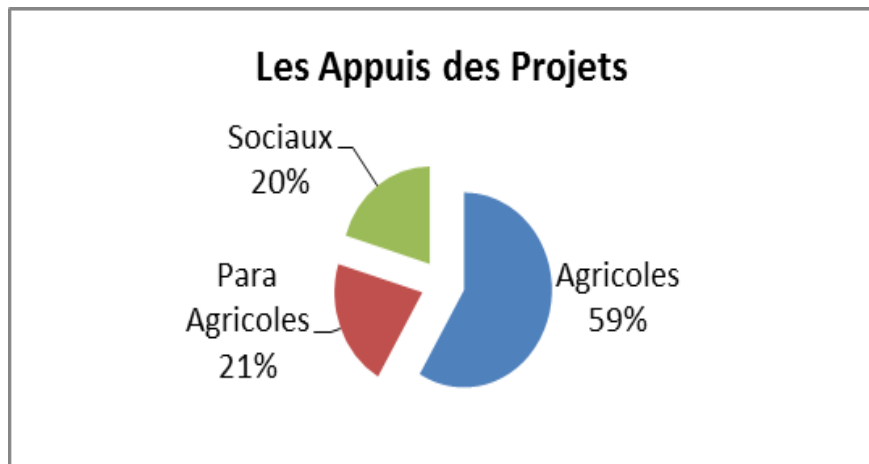
- ❖ La lutte contre la pauvreté est devenue une « nécessité urgente » faisant l'unanimité des Organisations Internationales
- ❖ Aide au développement se base sur la Coopération indirecte avec promotion de la démocratie et la décentralisation
- ❖ Responsabilisation plus poussée des pauvres avec naissances des ONG, Associations/groupements
- ❖ **Atacora= zone de concentration des appuis de toutes les coopérations (USAID, SNV, GIZ, Hetvetas, CTB, AFD...) avec plusieurs Projets/Programmes à coûts de milliards fcfa.**

Constats.....

▣ De 1980 à 2010: Au moins 100 Projets/Programmes conduits et clôturés dans l'Atacora

▣ 60 % par la coopérations bilatérale, 30% pour la multilatérale et 10% pour le Système de l'ONU

▣ 80% des interventions ont pour Objectif déclarés ou non le soutien à la SA à travers les appuis aux activités agricoles et para agricoles



▣ Résultats EMICoV en 2010 :

- Indice de pauvreté d'existence de l'Atacora 70% contre 31% pour le Bénin
- Population en Insécurité alimentaire de l'Atacora 64% contre 34% à l'échelle nationale
- Population à risque d'insécurité alimentaire de l'Atacora 21% contre 22% au niveau national

Concepts et Méthodes

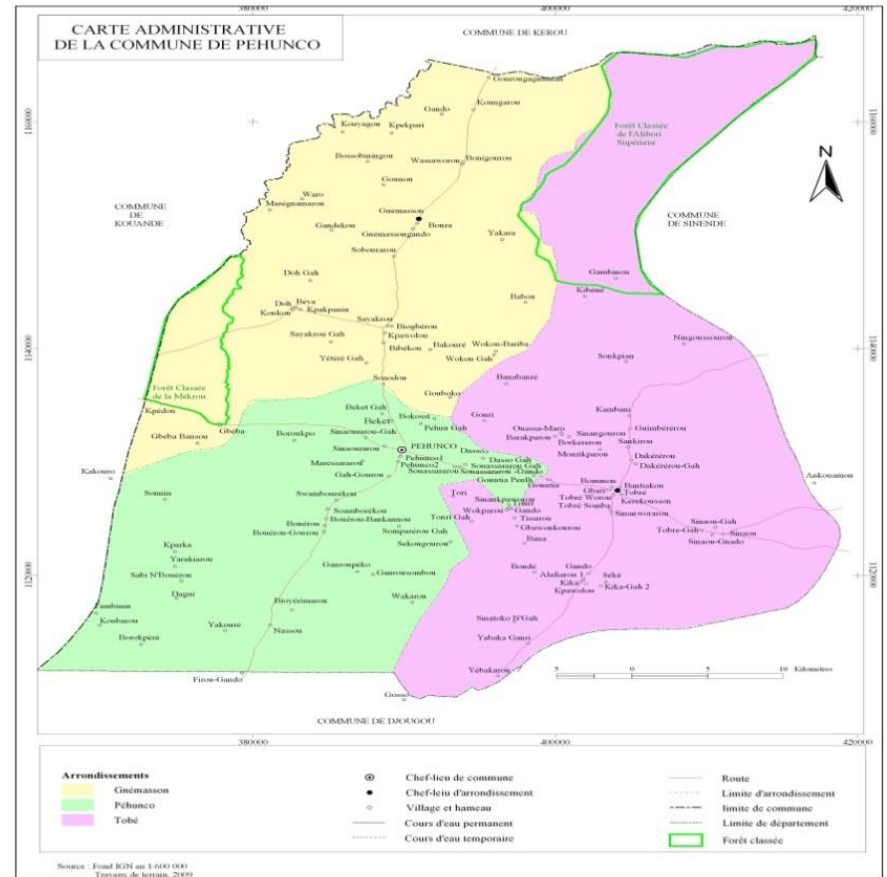
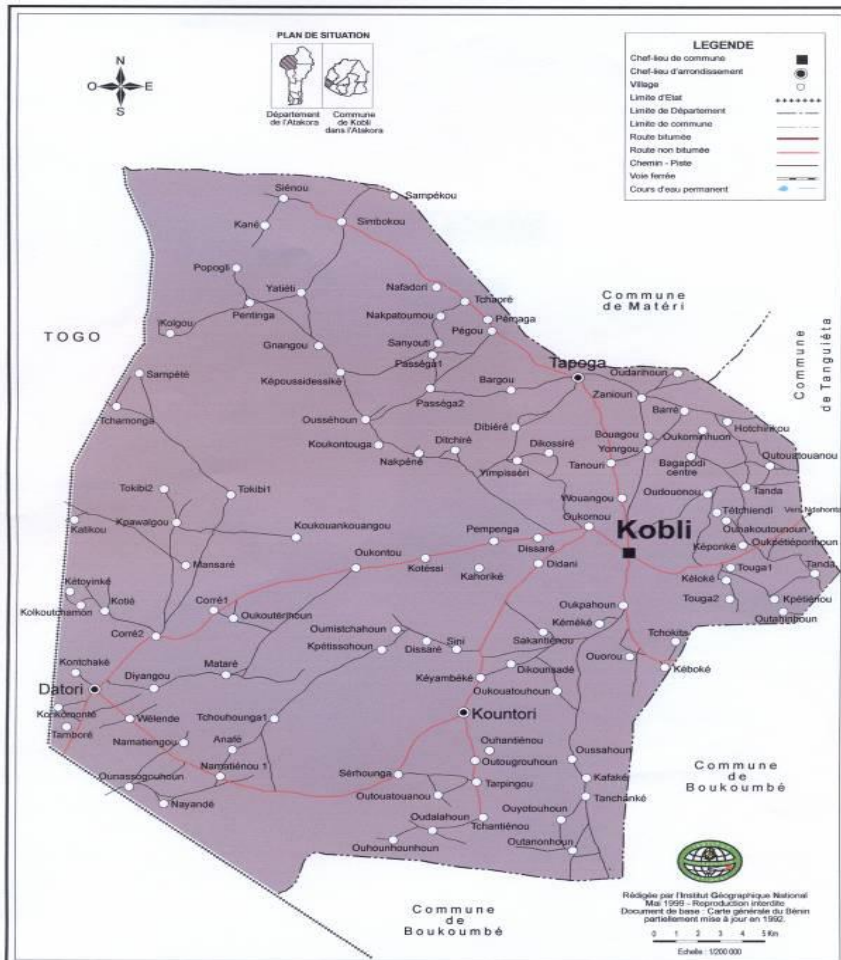
☐ La S A et ses Composantes/dimensions:

- **Définition de la FAO:** la S.A est « *la situation dans laquelle tous les êtres humains d'une communauté ont, à tout moment, un accès physique et économique à une nourriture suffisante, saine et nutritive leur permettant de satisfaire leurs besoins énergétiques et leurs préférences alimentaires pour mener une vie saine et active* »
- **Perception locale des Populations:** c'est « *Avoir un grenier avec du vivrier jusqu'à la prochaine récolte et ne pas tomber de faim entre 2 campagnes agricoles* »
- **4 Dimensions:** *Disponibilité, Accessibilité, Stabilité et l'utilisation*

Zone d'étude

La Commune de Cobly à l'Ouest

La Commune de Péhunco à l'Est



Méthode

- Dans chaque commune: 4 villages dont :
 - 01 avec plus de 20 projets
 - 01 avec 6 à 15 projets
 - 01 à moins de 5 projets
 - 01 sans projet
- Un Echantillon total de 344 ménages dont
 - 214 à Cobly et 130 à Péhunco
 - 36% de bénéficiaires (soit 124 ménages) dont 65 à Cobly et 59 à Péhunco
 - 64 % de non bénéficiaires (soit 220 ménages) dont 148 à Cobly et 72 à Péhunco
- Un Ménage bénéficiaire est celui dont au moins 1 membre a reçu au moins 1 appui individuel d'un projet
- Entretien de groupe et individuel
- Calcul de solde vivrier, test de comparaison de moyenne, etc.
- Cas: GIZ, SNV et CTB

La S A dans les Stratégies

Coopérations	Objectifs	Domaines d'appui	Logiques d'intervention	Conception de pauvreté
<i>GIZ/GTZ</i> (de puis 1960)	Améliorer durablement les conditions de vie	-Environnement -Gestion Res Nat -Eau -Education, Santé -Démocratie et développement communal	Accroissement de la production agricole (par gestion durable des Res Nat; libération du capital humain: X UP et X sources de revenu pour ménage)	Approche des capabilities
<i>SNV</i> (depuis 1970)	Renforcer les capacités des OP surtout des femmes	-Ouvrages d'art et infrastructures communautaires -Genre et dév -cadre institutionnel	-Renforcement des OP et des femmes -Désenclavement des zones de production et facilitation de l'accès au services de base	Approche de satisfaction des besoins fondamentaux
<i>CTB</i> (depuis 1980)	Réduire les incidences de la pauvreté sur la population	-Santé, Eau, Education - Agriculture et S A -Dév local et	Accroissement du revenu pour améliorer les conditions de vie	Approche monétaire



- Seule la CTB fait apparaître de façon explicite la S A dans ses domaines d'appui
- La CTB perçoit la l'Insécu Ali comme une des « Conséquences » de la Pauvreté face à laquelle elle apporte une solution d'augmentation du revenu
- CTB: S.A par Disponibilité et Accessibilité vivrière et dans une moindre mesure la Stabilité
- SNV: S.A objectif et domaine d'appui implicite
- La SNV considère S.A comme un Besoin Humain Essentiel à couvrir par une meilleure organisation des OP, autonomisation des Femmes (plus de responsabilités et charges)
- SNV: S.A par Disponibilité et Accessibilité

- La GIZ: la S.A, un objectif et domaine d'appui implicite
- GIZ: la S.A est vu comme « un pouvoir, une capacité/compétence » de l'homme
- GIZ: l'Insécu Ali est à la fois une cause et une conséquence de la pauvreté; d'où la solution passe par Une augmentation Durable de la Production
- GIZ: S.A par Disponibilité, Accessibilité et Stabilité vivrière
- La dimension Utilisation n'apparaît pas pendant que la Disponibilité et l'Accessibilité sont prises en compte par toutes les interventions
- Pas de synergie d'action entre les interventions dans un même village
- Les stratégies ne concourent pas à la réalisation de la S.A dans toutes ses dimensions

Démarches des Projets et la S A

Projets	Approche de formulation	Approche de mise en œuvre	Approche institutionnelle
PPEA <i>(GIZ : 1983-2000)</i>	Projet élaboré par la coopération allemande et l'Etat à la suite d'une étude (réalisée en 1981 par un bureau d'étude allemand Wip) sur les problèmes de sécheresse, d'alimentation en saison sèche et de la santé des animaux	-1 ^{ère} phase (1983-1986) basée sur une approche sectorielle de promotion de l'élevage bovin -Protection de l'environnement pris en compte à partir de la 2 ^{ème} phase - Passage à l'approche systémique avec participation des populations dans la planification entre 1987-1993 -approche de d'autopromotion/développement local avec transfert des compétences à partir de 1994	Cogestion avec le CARDER avec la présence des chargés de mission, assistants techniques et volontaires
PADES <i>(SNV : 1991-1994)</i>	Projet formulé en 1989 par un bureau d'étude néerlandais	-Projet exécuté en régie ; le Comité de Coordination du Projet (CCP) apprécie la planification et la mise en œuvre	-CCP sous tutelle de la préfecture sans une étroite collaboration -Comités Consultatifs/Groupements des femmes dans les villages pour la réalisation des activités
PAMRAD <i>(CTB : 2004-2008)</i>	9 mois pour le processus d'analyse et de planification des actions thématiques avec les organisateurs des producteurs, les ONG et bureaux d'étude partenaire	Approche partenariale avec les OP, les ONG, Bureaux d'étude, pour la conduite des activités d'appui conseils et de formation sur le terrain	-Comité Interdépartemental de Concertation -Unité de gestion du projet -les OP et leurs faitières -groupements et comités de gestion dans les villages

Démarches des Projets et la S A

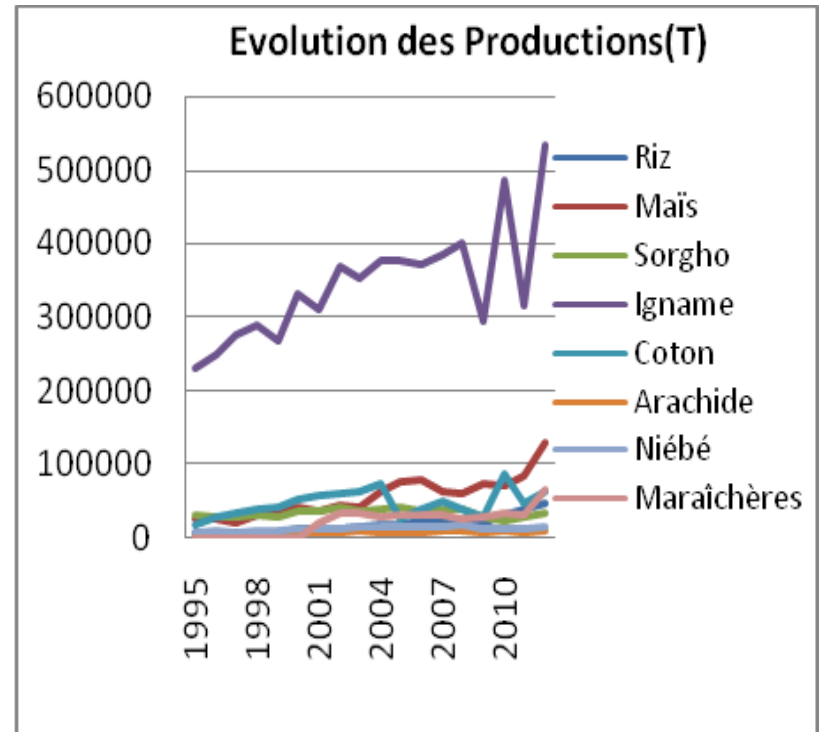
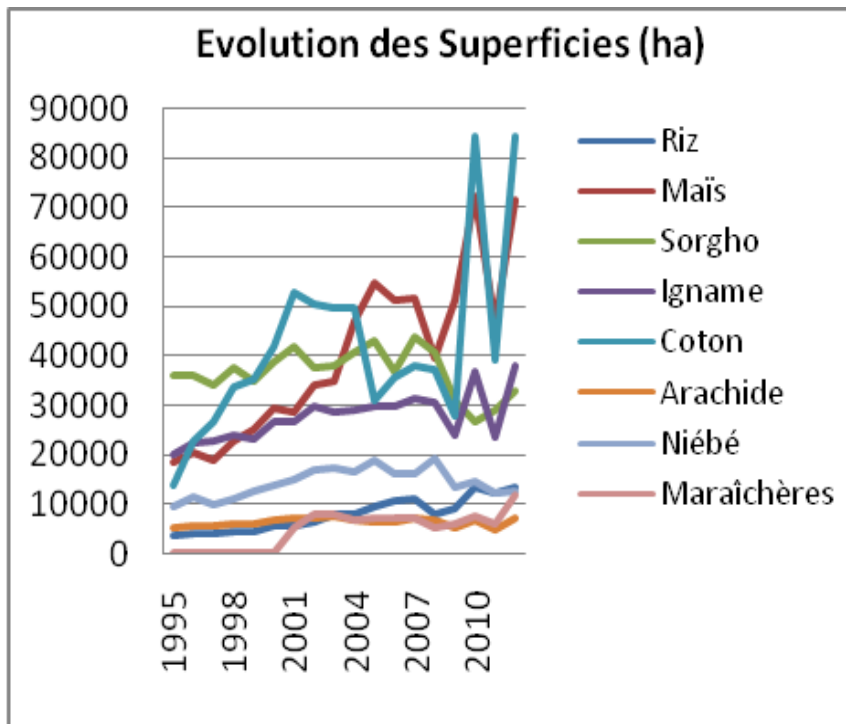
- ❑ Projets des années 80 et 90:
 - ❑ Formulation fait pas des bureau d'étude externe, pas d'implication des populations
 - ❑ Mise en œuvre: information, contribution financière et/ou physique
 - ❑  **Une Faible Participation des populations**
- ❑ Projets de la décennie 2000
 - ❑ Implication des populations à l'élaboration à travers les ONG, OP et leurs Faîtières, Communauté
 - ❑ Mise en œuvre: Approche Processus (GIZ), Approche de Partenariat ou de Co-responsabilisation (CTB)
 - ❑  **Une Forte participation des populations**

Démarches des Projets et la S A

- ❑ Evolution croissante du niveau d'implication des populations dans les Projets S. A
- ❑ Mais toujours pas de prise en compte de toutes ses dimensions
- ❑ Pour des raisons de délais de réalisation trop court pour les projets (3 à 4 ans) dont 1 pour lancer
- ❑ Seuls les Projets/programmes à plusieurs phases (sur le moyen et le long terme) se réajustent et intègrent +/- les dimensions de la S.A

Evolution de l'Offre Vivrière

- Une Evolution croissante des superficies et de la production vivrière depuis 1995

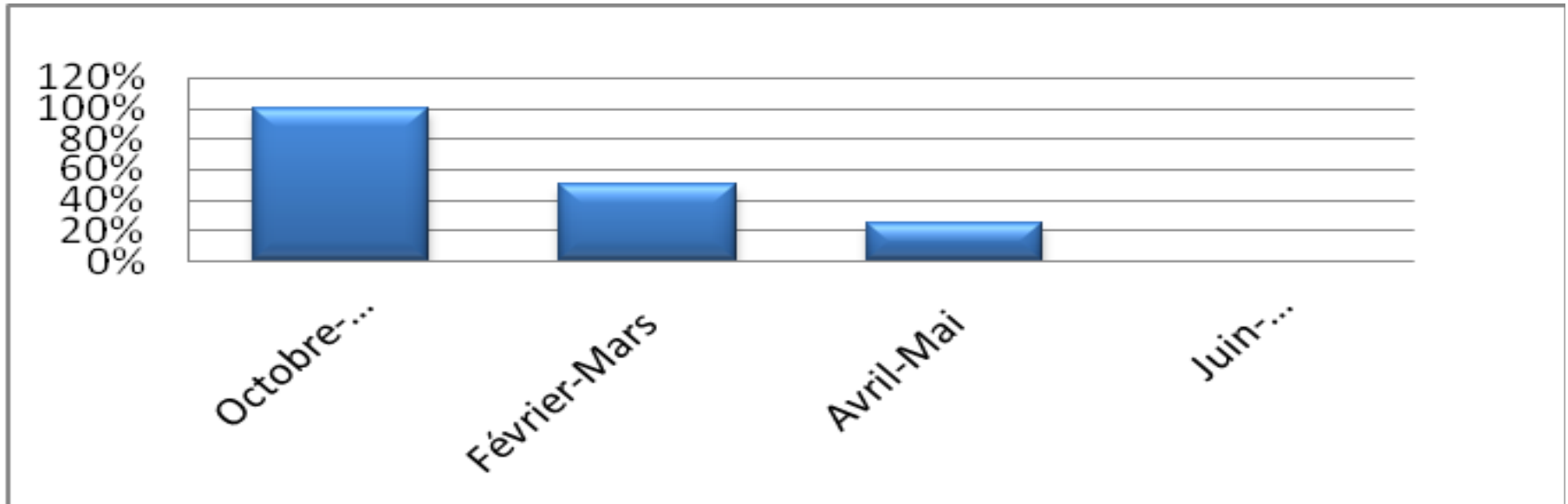


Evolution de l'Offre Vivrière

- Un Solde Excédentaire pour tous les Vivriers de bas sauf le riz
- Une Disponibilité théorique de vivriers pour les ménages

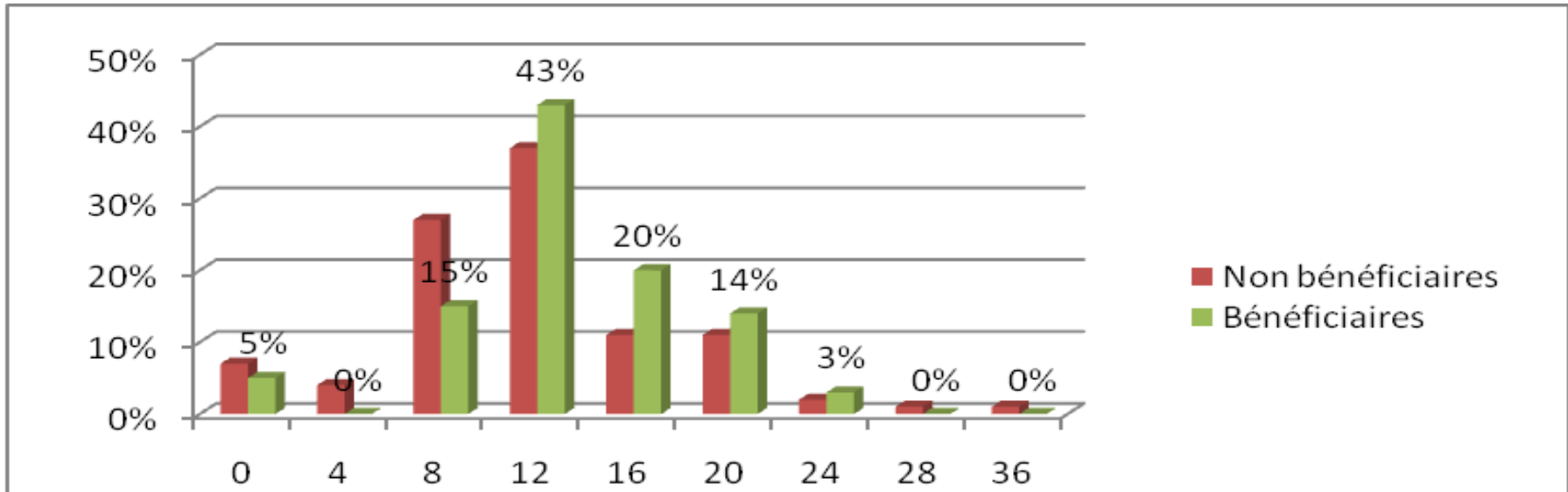
Situation en 2002 avec une population totale de 549.417 hbts				Situation en 2012 avec une population totale de 769.337 hbts		
<i>Produits</i>	<i>Production utile (Pu) en kg</i>	<i>Besoins (Bp) de la population (en kg/an)</i>	<i>Soldes annuels (Pu-Bp)</i>	<i>Production utile (Pu) en kg</i>	<i>Besoins (Bp) de la population (en kg/an)</i>	<i>Soldes annuels (Pu-Bp)</i>
<i>Maïs</i>	35.867.200	22.141.505	+13.725.695	103.628.000	31.004.281	+72.623.719
<i>Sorgho</i>	35.795.700	6.593.004	+29.202.696	29.688.300	9.001.243	+20.687.057
<i>Riz</i>	8.640.800	29.228.984	-20.648.184	33.131.000	40.928.728	-7.797. 728
<i>Igname</i>	257.646.200	84.610.218	+173.035.982	373.933.000	118.477.898	+255.455.102
<i>Maraîchers</i>	24.1500.000	18.130.761	+6.019.239	45.397.800	25.388.121	+20.009.679

La Soudure Alimentaire et sa gestion



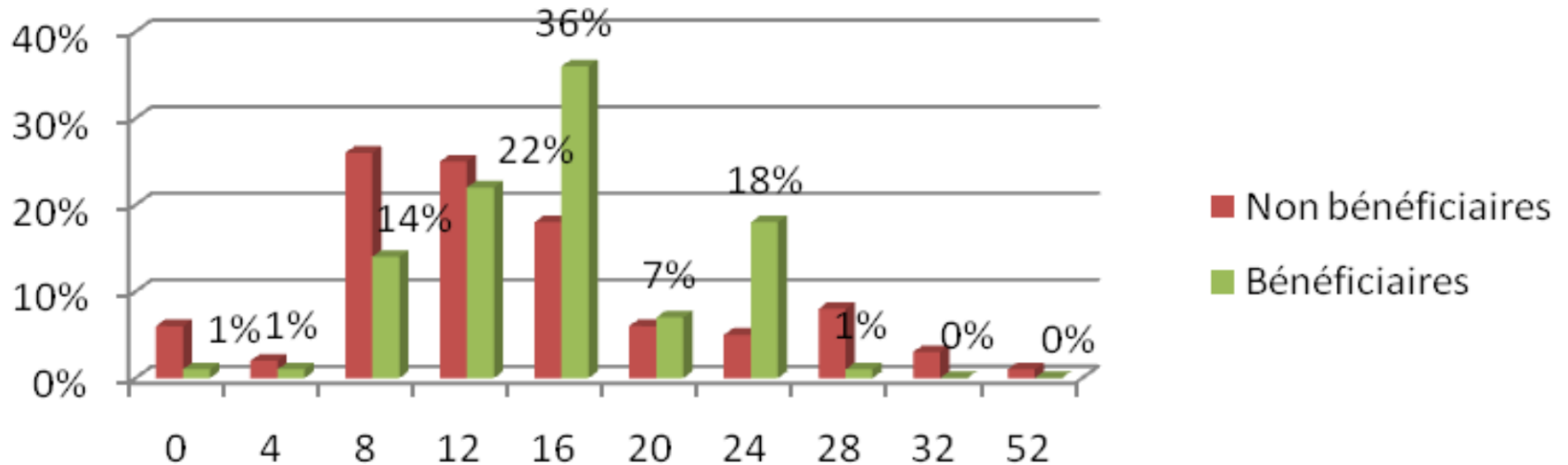
- Une rupture des stocks vivriers des ménages de Juin à Septembre (4 mois soit 16 semaines)
- Cette rupture était de 6 à 8 mois fin décennies 80
- Elle est passée à 5 mois entre 2005-2006
- **Une tendance à la baisse de la durée de la soudure alimentaire**

Réduction de la quantité de vivriers



- Seulement 5% de bénéficiaires ne réduisent pas la quantité
- Aucun bénéficiaires ne réduit au-delà de 24 semaines (soit 6 mois)
- 63% des bénéficiaires réduisent la quantité sur 4 à 12 semaines contre 70% pour les non bénéficiaires
- Pas de différence significative entre bénéficiaires et non bénéficiaires

Réduction de la qualité des Repas



- Pas de réduction de qualité de plus de 28 semaines (7 mois) les bénéficiaires
- 75% des Bénéficiaires et non Bénéficiaires réduisent sur 4 à 16 semaines (1 à 4 mois) la qualité des repas

Conclusion

- ❑ L' intentionnalité positive des Projets de S.A est limitée par :
 - Les approches de pauvreté des coopérations ainsi que leurs stratégies d'action
 - La faible implication/participation des populations
 - La temporalité (délais de réalisation)
 - Le manque de synergie d'action entre projets conduits par différentes coopérations dans les même localités
- ❑ La Sécurisation alimentaire s'affranchit de ces barrières

MERCI POUR L'ATTENTION

