

## Sur les Cantharidae Africains (1 - 5)

par NOËL MAGIS

1. - **WITTMERUS**, sous-genre nouveau pour certains *Silidius* GORHAM, 1883 (*Cantharidae*, *Silini*).

Les *Silidius* sont propres à la région aethiopienne (1). Ainsi qu'il arrive dans de nombreux genres de Cantharidae, les caractères génériques les plus importants sont associés au sexe mâle. Les *Silidius* ne font pas exception à cette règle. Ils diffèrent des *Silis* par l'angle externe des tarsi qui est bidenté. D'autre part, les derniers urites abdominaux sont sujets à de nombreuses modifications comme c'est le cas pour d'autres genres de *Silini*.

Ce genre, aujourd'hui très riche en espèces, semble cependant grouper des lignées très différentes qui ont suivi, chacune, des tendances évolutives particulières.

Il est donc légitime de scinder le genre *Silidius* en plusieurs unités systématiques auxquelles on donnera, au moins provisoirement, le statut de sous-genre.

Sous-genre **WITTMERUS** nov.

Type : *Silidius abyssinicus* PIC, 1903

Tête grosse, généralement triangulaire avec les yeux volumineux, souvent très saillants chez les mâles de beaucoup d'espèces. Front toujours concave entre les yeux, quelquefois de façon très sensible. Deuxième article des antennes toujours deux à trois fois plus petit que le troisième. ♂ : Pronotum marqué, sur son disque, d'une fossette de forme variable

(1) Nous suivons l'orthographe suggérée par MELLAMBY (Trans. r. Soc. Trop. Med. Hyg., II, 1955, p. 285) pour désigner la région zoogéographique de Wallace.

(hexagonale, losangiforme, subcarrée ou subcirculaire) quelquefois très profonde. Les angles postérieurs du pronotum sont toujours déchirés et marqués de trabécules de forme variable. ♀. A la fossette correspond une dépression toujours sensible et les angles postérieurs sont toujours entiers et bien marqués.

Les élytres sont généralement lisses, ou marqués d'une ponctuation souvent ruguleuse, rarement ils portent des côtes nettes; le plus souvent, quand elles sont visibles, elles apparaissent dans la région basilaire et s'estompent peu après.

La structure particulière du pronotum suffira à distinguer les espèces de ce groupe des *Silidius* s. str. dont le pronotum est toujours construit suivant un schéma plus classique et dont les angles postérieurs sont toujours entiers.

Nous dédions ce sous-genre à notre collègue W. WITTMER, qui fut le premier à apporter une vue plus synthétique sur la systématique des Cantharidae africains.

## 2.- LISTE PRÉLIMINAIRE DES ESPÈCES APPARTENANT AU SOUS-GENRE *Wittmerus*.

L'examen des types conservés dans les collections du Musée Royal du Congo Belge (Tervuren) nous permet de donner une liste partielle des *Silidius* appartenant au sous-genre *Wittmerus* :

1. - **abyssinicus** (Pic), *L'Echange*, XXV, 1909, p. 60 (*Silis*); l. c., XXXIX, 1923, p. 7;  
var. *basilewskyi* Pic, Ann. Mus. R. Congo Belge, sér. 8°, Sc. Zool., 40, 1955, p. 160.  
var. *maracanus* Pic, *L'Echange*, XXXIX, 1923, p. 7.  
Abyssinie - Congo Belge (Kivu) - Ruanda.
2. - **basilewskyanus** (Pic), *Rev. Zool. Bot. Afr.*, LIII, 1956, p. 187 (*Silis*).  
Congo Belge (District de Stanleyville : Yangambi).  
Très voisin de *S. (Wittmerus) compressicornis* Pic dont il n'est, peut-être, qu'une variété.
3. - **bayeri** (Pic), *Rev. Zool. Afr.*, III, 1914, p. 385; *Mém. Mus. Nat. Hist. Nat.*, (n. s.) II, I, 1935, p. 294 (*Silis*);  
*leroyi* (Pic), *Rev. Zool. Bot. Afr.*, LIII, 1956, p. 188 (*Silis*).  
var. *adonis* (Pic), *Rev. Zool. Bot. Afr.*, XII, 1924, p. 440 (*Silis*).  
Congo Belge (Kibali-Ituri, Kivu) - Kenya.
4. - **compressicornis** Pic, *Rev. Zool. Afr.*, III, 1914, p. 387; *Rev. Zool. Bot. Afr.*, LIII, 1956, p. 188 (*Silis*);

- var. *anversensis* PIC, Rev. Zool. Bot. Afr., LIII, 1956, p. 188.  
var. *berlesensis* PIC, loc. cit., p. 188.  
var. *inapicipennis* PIC, Rev. Zool. Bot. Afr., XXIV, 1934, p. 278.  
Congo Belge (Ubangi, Stanleyville, Kibali-Ituri, Kivu).
5. - **delevali** PIC, Rev. Zool. Afr., XII, 1924, p. 387.  
Congo Belge (Mayumbe, Stanleyville, Kivu).
6. - **incisithorax** (PIC), Rev. Zool. Afr., III, 1914, p. 385 (*Silis*);  
*graueri* PIC, loc. cit., p. 386.  
*forficuloides* PIC, L'Echange, XXXVII, 1921, p. 8.  
var. *breveincisus* PIC, L'Echange, XXXVII, 1921, p. 8.  
*longeincisus* PIC, L'Echange, LIV, 1938, h. t., p. 155.  
*inapicalis* PIC, Ann. Mus. R. Congo Belge, sér. 8°, Sc. Zool., 40,  
1955, p. 161.  
Cameroun - Congo Belge (Uele, Kivu) - Ruanda.
7. - **longedentatus** PIC, Mélanges exotico-entom., XXXI, 1919, p. 3;  
Afrique orientale.
8. - **mackiei** PIC, Ann. Mag. nat. Hist., 10<sup>e</sup> sér., XIII, 1934, p. 386;  
Congo Belge.
9. - **mocquerysi** (PIC), Ann. Soc. entom. Belg., LI, 1907, p. 175;  
Madagascar.
10. - **notatithorax** PIC, Ann. Soc. entom. Belg., LIII, 1909, p. 96;  
*basimaculatus* (PIC), Rev. Zool. Bot. Afr., LIII, 1956, p. 189 (*Silis*).  
*diversiceps* (PIC), loc. cit., p. 189 (var.).  
*wittei* PIC, Rev. Zool. Bot. Afr., XXIV, 1934, p. 277.  
Congo Belge (Katanga).
11. - **overlaeti** (PIC), Rev. Zool. Bot. Afr., LIII, 1956, p. 187 (*Silis*);  
Congo Belge (Katanga).
12. - **senegalensis** (CASTELNAU), Hist. nat. Ins. Col., I, 1840, p. 271 (*Telephorus*);  
*benuensis* (PIC), L'Echange, XXII, 1906, p. 88 (*Silis*); Ann. Mus.  
Genova, LI, 1923, p. 44.  
var. *curtipennis* PIC, Mélanges exotico-entom., XXIII, 1917, p. 5;  
Ann. Mus. Genova, LI, 1923, p. 44.  
Senegal - Uganda - Congo Belge.
13. - **tridentatilibus** (PIC), Rev. Zool. Bot. Afr., LIII, 1956, p. 189 (*Silis*);  
Congo Belge (Kivu).
14. - **valdeexcavatus** (PIC), Rev. Zool. Bot. Afr., LIII, 1956, 186 (*Silis*);  
Congo Belge (Kivu).

3. - COMPLÉMENT D'INFORMATION SUR *Silidius (Wittmerus) tridentatilibus* (Pic). — (Fig. 1).

Tête, yeux compris, un peu plus large que le pronotum. Clypeus largement tronqué au sommet, un peu déprimé, portant une petite saillie

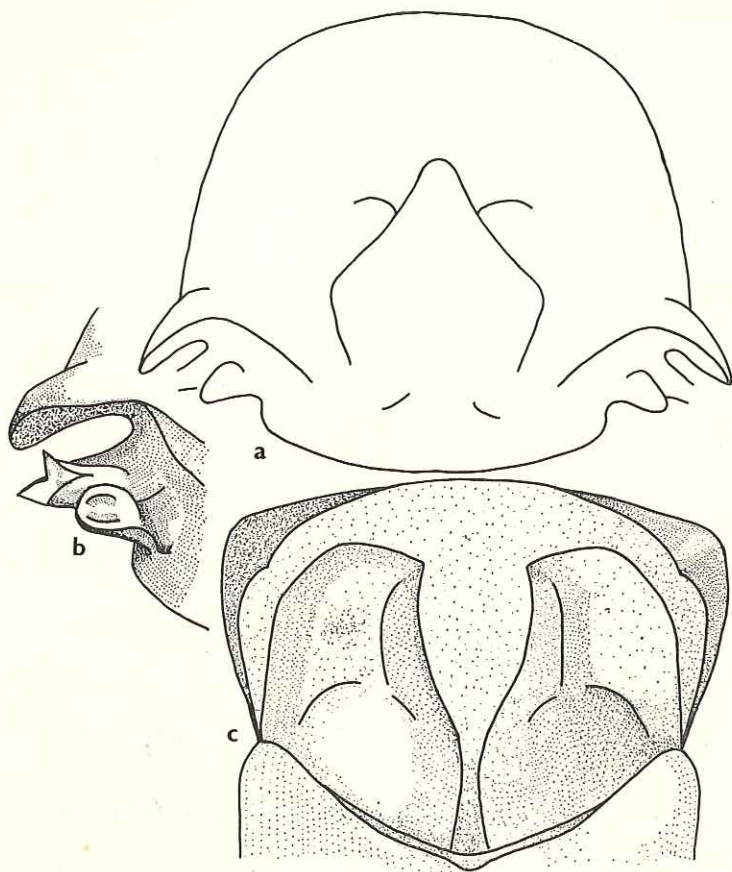


Fig. 1. — *Silidius (Wittmerus) tridentatilibus* (Pic)  
a. — pronotum ( $\times 50$ ). — b. — détail des angles postérieurs ( $\times 80$ ). —  
c. — vue ventrale du dernier segment abdominal ( $\times 50$ ).

médiane, plus ou moins obsolète, qui se prolonge entre les sockets antennaires. Noire.

Antennes à articles très aplatis, largement sétacés, les basilaires larges, les autres graduellement rétrécis. Le deuxième petit, subovale, trois

fois plus petit que le troisième, ce dernier un peu plus court que le quatrième. Noires. (Le type de cette espèce a l'antenne gauche brisée au niveau du troisième article). Front concave entre les yeux, ceux-ci volumineux.

Pronotum arrondi sous une même courbe sur son pourtour antéro-latéral. Subcarré. Angles antérieurs arrondis, largement tronqués, les postérieurs déchirés. Fossette médiane assez profonde, subcirculaire, prolongée vers l'avant; sa forme générale rappelle celle d'un as de pique. Noir avec les trabécules des angles postérieurs brun-jaunâtre (fig. 1a, b).

Elytres, à leur base, un peu plus larges que le pronotum. Ruguleux, plus lisses au voisinage du scutellum. Couverts d'une pubescence blonde, assez dense et couchée. Munis de deux côtes très nettes, s'étendant sur toute la longueur de l'élytre. Jaune-orangé.

Scutellum noir.

Dessous du corps et pattes entièrement noirs. Lg. 11-12 mm.

Type : Congo Belge : Kivu : terr. Uvira, Kiliama (alt. 2900 m), 8.IX.1950, 1 ♂ (Dr. R. LAURENT), Mus. R. Congo Belge, Tervuren.

Espèce aisément reconnaissable par la structure des antennes largement sétacée. La structure des élytres est également très intéressante. Elle n'est pas sans rappeler celle que l'on rencontre chez un groupe d'espèces de *Silidius* qui ont cependant tous un pronotum entier aux angles postérieurs.

Le *Silidius* (*Wittmerus*) *tridentatilibus* établirait donc une transition entre ces *Silidius* et le sous-genre *Wittmerus* décrit ci-dessus.

#### 4. - REMARQUE SUR *Silidius basilewskyi* PIC (1955). — (Fig. 2).

Le type de cette espèce a été réétudié et comparé à des exemplaires de *S. abyssinicus* Pic déterminés par l'auteur. Les caractères spécifiques principaux (structure des angles postérieurs du pronotum, forme du pygidium) sont identiques chez l'une et l'autre forme. Les différences observables intéressent principalement des détails de coloration. On remarquera, en outre, que les exemplaires du Congo sont plus petits que les spécimens éthiopiens. L'examen d'une série plus importante d'individus des deux régions s'avérerait nécessaire avant de se prononcer sur le statut infra-spécifique définitif de la forme congolaise. En attendant, nous la considérerons comme variété.

Tête, yeux compris, de la même largeur que le pronotum. Clypéus triangulaire, un peu déprimé, portant une petite saillie médiane qui ne s'étend pas au-delà des sockets antennaires. Noire. Articles des antennes cylindriques. Le deuxième deux fois plus petit que le troisième. Plus

courts et plus trappus (♀). Noires. Front légèrement concave entre les yeux; ceux-ci un peu plus gros et saillants (♂).

Pronotum transverse (surtout chez les ♀♀). Bord antérieur arrondi, angles correspondants largement tronqués. Les côtés latéraux rentrants;

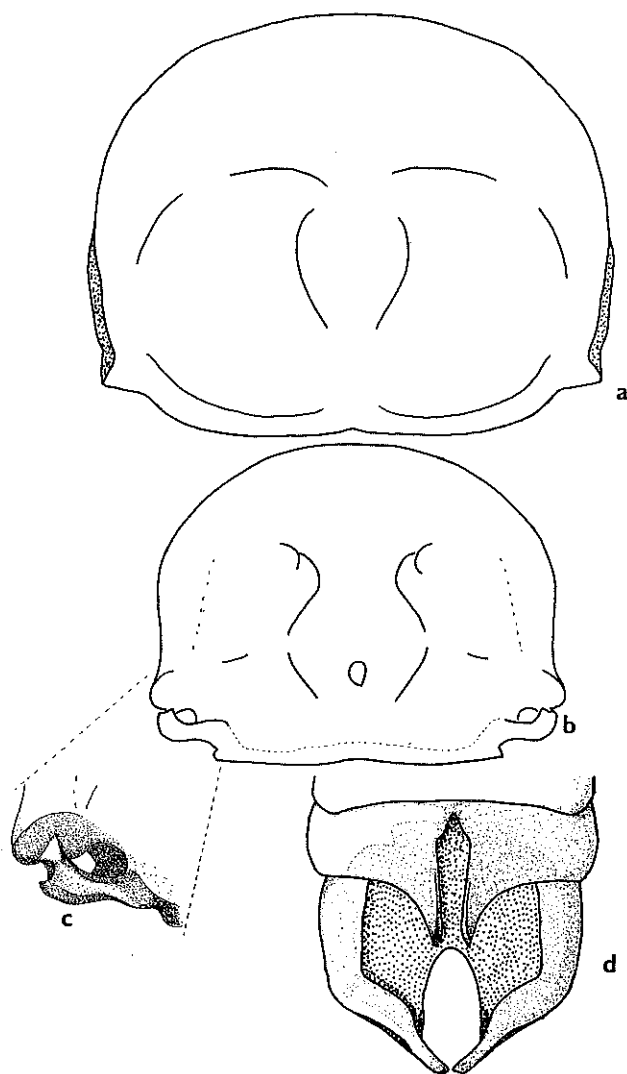


Fig. 2. — *Silidius (Wittmerus) abyssinicus* Pic  
a. — pronotum ♀ (× 50). — b. — pronotum ♂ (× 50). — c. — pronotum ♂, détails des angles postérieurs (× 80). — d. — vue ventrale du dernier segment abdominal (♂) (× 50).

angles postérieurs déchirés ( $\delta \delta$ ), simples mais aigus et un peu relevés ( $\varphi \varphi$ ). Base légèrement sinuée en face du scutellum. Fossette médiane subcirculaire et assez profonde ( $\delta \delta$ ), beaucoup moins ( $\varphi \varphi$ ) où le disque paraît simplement déprimé. Entièrement noir (*abyssinicus* et var. *maracanus*) ou brun-rougeâtre avec ou sans taches noires sur le bord antérieur et de chaque côté de la fossette médiane (var. *basilewskyi*).

Elytres guère plus larges que le pronotum, finement ponctués, couverts d'une pubescence blonde assez courte, un peu couchée. Entièrement jaunâtres (*abyssinicus*) ou marqués d'une petite macule noire apicale (var. *maracanus*) ou encore brun-rougeâtre avec une large tache apicale noire (var. *basilewskyi*). Scutellum noir ou brun (var. *basilewskyi*). Abdomen noir, quelquefois plus clair sur le dernier sternite. Sternites thoraciques entièrement noirs ou brun-jaunâtre (var. *basilewskyi*). Pattes noires ou jaune-testacé avec les genoux différemment marqués de noir (var. *basilewskyi*). Lg. 7-9 mm.

S. (*Wittmerus*) *abyssinicus* PIC : Abyssinie : Maraca, 1  $\delta$ , 2  $\varphi \varphi$  (M.R.C.B.). — Congo Belge : Kivu, Mulungu, V.1954, 1  $\delta$  (J. DECELLE, M.R.C.B.).

var. *maracanus* PIC : Abyssinie : Maraca, 1  $\delta$  (Paratype) (id.); Goba, 1934-35, 1  $\delta$  (R. DE MEULENAERE, I.R.S.N.B.); env. lac Margarita, 1934-35, 1  $\varphi$  (id.).

var. *basilewskyi* PIC : Congo Belge : Kivu, Katana, X.1932, 1  $\delta$  (L. BURGEON, M.R.C.B.), Mulungu, 1938, 1  $\delta$ , (HENDRICKX, M.R.C.B.). — Ruanda : Chefferie Nduga, terr. Nyanza, II.1953, 1  $\delta$  (P. BASILEWSKY, M.R.C.B.).

5. - *Prosthaptus* NOUVEAUX DU MUSÉE ROYAL DU CONGO BELGE (*Cantharidae*, *Malthinini*).

***Prosthaptus mang* nov. spec. (Fig. 3)**

$\delta$  : Tête, yeux compris, aussi large que le pronotum. Noire. Yeux relativement peu saillants.

Structure des antennes très voisine de celle de *P. reducticornis* WITTMER, en différant par les caractères suivants :

<i>P. mang</i> nov. spec.	<i>P. reducticornis</i> WITTMER
Scape brusquement dilaté au sommet en un petit diverticule arrondi.	(ex descr.) Scape un peu épaissi au sommet.

2 cupuliforme

3 égal à 8-11 réunis; côté externe 3 à peu près aussi long que tous d'abord dilaté en un diverticule les autres réunis; présente, en vue basal arrondi puis comprimé, mar- latérale, un épaissement apical, qué, au-dessus, d'un sillon longitu- impression irrégulière et disconti- dinal étranglé mais continu. nuc.

4-7 très réduits, strobiliformes, cachés entièrement sous le 3, visibles seulement en vue latérale.

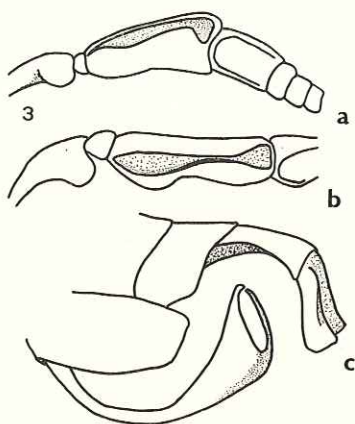


Fig. 3. — *Prosthaptus mang* nov. spec. (♂)  
a. — antenne (× 50) (les articles 4-7 ne sont pas visibles). — b. — antenne, détail du 3<sup>me</sup> article (× 80). — c. — derniers segments abdominaux (× 80).

8 marqué d'une impression pla- 8 simple, sans impression.  
niforme assez accusée.

9-11 régulièrement moins larges, 9-11 sensiblement de mêmes di-  
11 tronqué au sommet mensions, 11 tronqué au sommet  
(cf. fig. 30, b). et un peu plus grand que les pré-  
cédents.

Pronotum très légèrement transverse; bord antérieur arrondi, angles correspondants tronqués; bords latéraux marqués d'une protubérance peu saillante, située dans leur moitié antérieure; angles postérieurs bien marqués; base légèrement courbe. Noir.

Elytres, à leur base, à peine plus larges que le pronotum. Noirs, couverts d'une pubescence grise, courte et assez serrée dans la région scutellaire, un peu moins dense vers l'apex.

Dessous du corps brun de poix avec le dernier sternite un peu éclairci.



Pattes en grande partie brunes, avec des zones plus claires sur les tibias. Derniers urites abdominaux comme sur la fig. 3c. Lg. 2.5 mm.

Holotype : Congo Belge : Walikale, terr. Masisi, Kivu, alt. 720 m, IX.1953, à la lumière (N. LELEUP).

Cette espèce est très voisine de *P. reducticornis* WITMER avec qui elle partage de nombreux caractères communs. Si les antennes répondent au même type structural, les différences observées nous semblent néanmoins suffisantes et permettent de les séparer en deux entités spécifiques différentes.

**Prosthaptus chil** nov. spec. (Fig. 4).

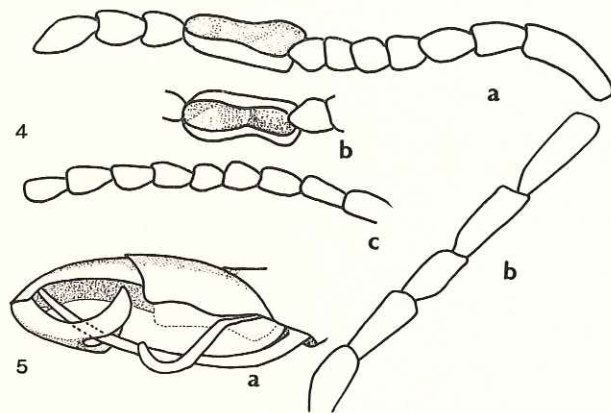


Fig. 4. — *Prosthaptus chil* nov. spec.  
a. — antenne ♂ (× 80). — b. — article 8 de l'antenne (× 80). —  
c. — antenne ♀ (× 80).

Fig. 5. — *Prosthaptus graniger* nov. spec.  
a. — vue latérale des derniers urites abdominaux (× 50). —  
b. — articles basales des antennes (× 80).

Tête, yeux compris, aussi large que le pronotum; luisante, noire; yeux assez saillants (♂).

Antennes assez longues (♂) et ainsi conformées : scape allongé, subcylindrique, 2 égal à 3, subcylindrique, 3 un peu élargi au sommet et un peu prolongé latéralement; 4-6 semblables, subcarrés; 7 élargi latéralement et couvrant partiellement la base du 8; celui-ci grand, sensiblement égal aux trois articles apicaux, marqué latéralement d'une impression longitudinale s'étendant sur toute la longueur de l'article, un peu étranglée en son milieu; 9-10 subcylindriques; 11 ovulaire, acuminé au sommet. Scape et trois derniers articles jaunes, 2 brun-jaunâtre, 4-8 noirs.

♀, même système de coloration, mais antennes plus courtes; 2 un peu plus étroit et très peu plus long que 3; celui-ci subcylindrique; 4-7 subcarrés; 8 un peu plus allongé que les précédents (les articles 10-11 manquent). Voir fig. 4.

Pronotum trapézoïdiforme, nettement rétréci d'arrière en avant. Luisant, noir sauf les protubérances latérales qui sont relativement peu saillantes, jaunâtres.

Elytres, à leur base, aussi larges que le pronotum, assez luisants, couverts d'une pubescence assez courte, semi-couchée. Marges suturales et externes un peu épaissies, confondues en un bourrelet apical, ponctués striés latéralement le long de l'épaississement marginal; surface ruguleuse. Brun-foncé avec une large macule humérale brun-jaunâtre au voisinage du scutellum ainsi qu'une tache apicale un peu plus claire.

Dessous du corps brun de poix. Pattes jaunes avec les fémurs et les tibias irrégulièrement assombrés. Lg. 3 mm.

Holo- et Allotype : Congo Belge : Rwankwi, nord lac Kivu, 25.XII. 1950 (J. V. LEROY).

Espèce aisément reconnaissable par la structure des antennes (♂) dont l'article 8 est seul modifié.

Une structure du même type se rencontre chez *P. basilewskyi* (PIC). *P. chil* s'en distinguera par les caractères suivants :

*P. chil*

3<sup>e</sup> article, à peine plus épais que 2, un peu élargi au sommet.

8<sup>e</sup> 3 fois plus grand que 7; sensiblement égal aux 3 articles apicaux réunis; marqué d'une profonde impression longitudinale, étranglée en son milieu, étendue à toute la longueur de l'article.

9-11 subcylindriques, épais, peu allongés.

*P. basilewskyi*

3<sup>e</sup> article plus épais que 2, cylindrique, marqué d'une petite impression en croissant de lune.

8<sup>e</sup> 2 fois plus grand que 7; plus petit que les 3 articles apicaux réunis, déprimé en une impression ovalaire oblique.

9-11 cylindriques, grêles, assez allongés.

***Prosthaptus graniger* nov. spec. (Fig. 5)**

♂ : Tête, yeux compris, aussi large que le pronotum. Yeux relativement peu saillants. Entièrement noire, très finement mais densément ponctuée.

Antennes assez longues, dépassant un peu les hanches métathoraciques. Article 2 sensiblement égal à 4 et plus long que 3; les autres articles cylindriques, subégaux, 11 acuminé au sommet. Noires avec les articles densément pileux (voir fig. 5b).

Pronotum trapézoïdique, sensiblement rétréci d'arrière en avant. Bord antérieur droit, côtés latéraux marqués dans leur moitié antérieure d'une protubérance assez saillante; angles postérieurs arrondis, base curviligne. Surface notale mate, couverte d'une ponctuation fine et très dense, légèrement déprimée sur le disque. Noir.

Elytres, à leur base, aussi larges que le pronotum, rétrécis de la base au sommet, mats, couverts d'une ponctuation fine et dense s'étendant sur toute leur surface. Noirs.

Dessous du corps brun-noirâtre. Pattes brunâtres, un peu plus claires dans la région des genoux. Derniers segments abdominaux comme sur la fig. 5a. Long. 3.5-4 mm.

Holotype : Congo Belge : Kivu, près de Mwana, amont de Nzombe (alt. 2000 m, 1952; FROIDEBISE), 1 ♂.

Paratype : 1 ♂ de même provenance.

*P. graniger* appartient au groupe des espèces dont le 3<sup>e</sup> article des antennes est plus court que le 2<sup>e</sup>.

Il se reconnaîtra facilement des autres espèces du groupe par la ponctuation fine et dense qui couvre sa surface en lui donnant un aspect mat, un peu chagriné.

La structure des derniers urites abdominaux est également caractéristique par le dernier sternite, en forme de style mince, très allongé, s'étendant entre les deux styles latéraux en forme d'hameçon.

#### **Frosthaptus repletus** nov. spec. (Fig. 6)

♂ : Tête, yeux compris, un peu plus large que le pronotum. Yeux relativement saillants. Assez luisante, noire.

Antennes assez allongées. Scape assez allongé, régulièrement élargi de la base au sommet; 2 élargi au sommet, 1.5 fois environ plus court que 3; celui-ci subcylindrique, marqué, sur sa face interne, d'une impression en forme de croissant de lune, un peu plus long que 4; 4-6 subégaux, 7-11 graduellement plus courts; subcylindriques et assez épais; 11 plus fin, acuminé au sommet. Noires, à l'exception du scape brun-ferrugineux.

Pronotum trapézoïdique, très nettement rétréci d'arrière en avant, à angles bien marqués, bord antérieur droit; côtés latéraux obliques, marqués d'une protubérance à sommet saillant, brusquement interrompue

au niveau du deuxième tiers; base curviligne. Surface notale densément et finement ponctuée, légèrement bossuée sur le disque et déprimée dans la région latéro-postérieure. Entièrement noir.

Elytres, à leur base, aussi larges que le pronotum, régulièrement mais légèrement rétrécis de la base au sommet; un peu épaissis à l'apex. Très finement et densément ponctués, couverts d'une pubescence très courte et couchée.

Dessous du corps noir, pattes entièrement jaunes. Dernier sternite abdominal en forme d'un style très recourbé et largement échancré au sommet, jaune. Dernier tergite également échancré en deux lobes plus larges. Lg. 3.5 mm.

Holotype : Congo Belge, Kivu, terr. Uvira, Haute Kambekulu (alt. 2450 m, XII.1955; N. LELEUP), 1 ♂.

Espèce bien caractérisée par son faciès trappu, son aspect mat et sa coloration d'un noir profond tranchant nettement avec celle des pattes, entièrement jaunes.

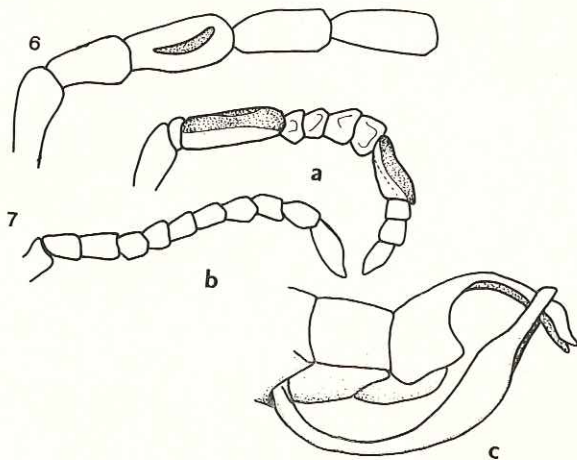


Fig. 6. — *Prosthaptus repletus* nov. spec.  
Articles basiliares des antennes ( $\times 80$ ).

Fig. 7. — *Prosthaptus africanus* subsp. *katangae* nov.  
a. — antenne ♂ ( $\times 80$ ). — b. — antenne ♀ ( $\times 80$ ). —  
c. — derniers segments abdominaux (♂,  $\times 80$ ).

***Prosthaptus africanus* WITTMER (Fig. 7).**

Parmi les récoltes faites à la lumière par M. CH. SEYDEL, à Elisabethville nous avons trouvé trois exemplaires (2 ♂♂, 1 ♀) qui, par la plupart de leurs caractères morphologiques, se rapportent à la diagnose du *P. africanus* WITTMER, décrit du Cameroun.

Les exemplaires katangais ( $\delta \delta$ ) présentent toutefois une différence importante dans la structure du 3<sup>e</sup> article des antennes, lesquelles, par ailleurs, répondent au même type structural.

Alors que chez *P. africanus* s. str. le troisième article est plutôt trappu et fortement évidé dans sa moitié apicale supérieure, il est, ici, plus allongé et creusé d'un sillon longitudinal, légèrement étranglé en son milieu, et s'étendant sur toute la longueur de l'article.

Nous avons également remarqué quelques différences dans la coloration dont la plus importante intéresse les antennes. Tandis qu'elles sont claires dans la forme du Cameroun, elles sont jaune-brunâtres ( $\delta \delta$ ) ou entièrement brunâtres ( $\varphi \varphi$ ) chez les exemplaires katangais.

WITTMER n'ayant, dans sa diagnose originale, fait aucune mention de la structure des derniers urites abdominaux, nous ignorons s'il existe des différences à ce niveau.

Les exemplaires que nous avons sous les yeux ont le dernier sternite en forme de style recourbé, d'abord étroit puis élargi vers l'apex où il est profondément échancré. Le dernier tergite est également échancré au sommet.

Les différences observées nous semblent suffisantes, nous considérerons donc les exemplaires du Katanga comme formant une sous-espèce pour laquelle nous proposons le nom de **katangae** subsp. nov.

Holo-, Allo- et Paratype : Congo Belge : Elisabethville, XI.1951-II.1952 (CH. SEYDEL).

W. WITTMER (*Rev. Zool. Bot. Afr.*, XLIV, 1951, p. 215) a attiré l'attention sur le fait que les *Malthodes* décrits d'Afrique noire sont à placer dans le genre *Prosthaptus* GORHAM.

M. PIC continue à ignorer cette remarque. Il a publié récemment des diagnoses d'espèces nouvelles provenant du Ruanda en maintenant toujours le nom de *Malthodes*.

Les types de ces espèces ont été revus. Afin de clarifier une situation qui risque de s'embrouiller avec le temps, nous donnons ci-dessous l'indication de ces espèces :

*Prosthaptus basilewskyi* (PIC), *Ann. Mus. R. Congo Belge*, sér. in-8°, Sc. Zool., 40, 1955, p. 161-162 (*Malthodes*,  $\delta$  et  $\varphi$ ).

*Prosthaptus ruandanus* (PIC), *loc. cit.*, p. 162 (*Malthodes*  $\varphi$ ).

*Prosthaptus excavaticornis* (PIC), *loc. cit.*, p. 162-163 (*Collartimalthodes*,  $\delta$ ).