

Le CEReKi :

au service du développement psychomoteur des enfants depuis 25 ans.

BORIS JIDOVITSEFF · ANNE DELVAUX

Département des Sciences de la Motricité, Université de Liège



CONTEXTE

Sous la conduite du Professeur Falize, l'Université de Liège a développé dans les années 80 une expertise sur le développement de l'enfant. L'inexistence à l'époque d'activités adaptées aux enfants de maternelle a contribué à la mise sur pied de journées sportives et au développement du CEReKi (Centre d'Etude et de Recherche en Kinanthropologie), qui d'année en année, s'est affirmé comme un centre de référence dans l'éducation physique adaptée aux enfants.

PROBLÉMATIQUE

Le modèle d'éducation physique proposé aux enfants préscolaires est trop souvent calqué sur le modèle utilisé avec des adultes et des adolescents. Pourtant, les besoins sont très différents, que ce soit au niveau du contenu d'apprentissage et de la pédagogie utilisée. Il est donc indispensable de tenir compte de ces éléments lorsqu'on propose des activités aux enfants de maternelle.

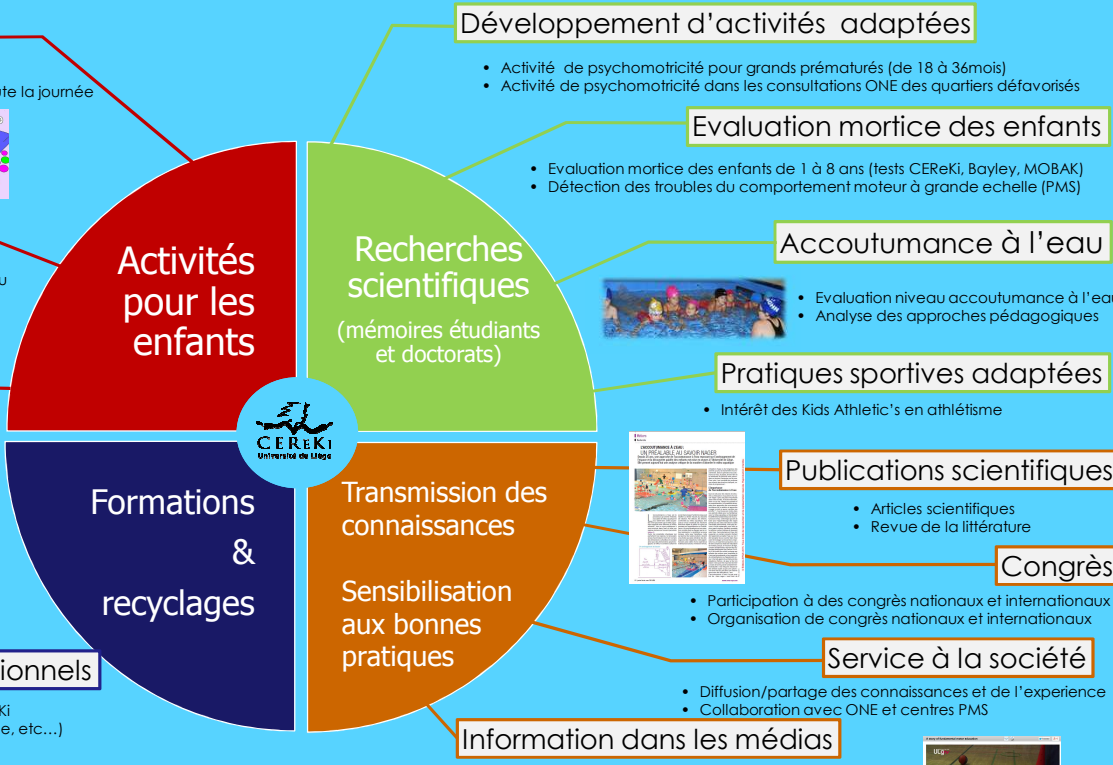
LES 4 MISSIONS DU CEReKi :



Philippe Ollagnier, Co-fondateur des journées sportives du CEReKi

TÉMOIGNAGE D'UN PIONNIER

« En 1975 le professeur Julien Falize, dans le cadre de son Centre d'Études et de Recherches en Kinanthropologie (Science de la motricité humaine), bref le CEReKi, se lance dans une recherche importante en croissance et maturation de l'enfant. Un nombre important d'enfants de 2,5 à 12ans vont suivre des séances d'éducation motrice et de natation, ainsi que passer dans un protocole de recherches dirigées par lui. Tous les assistants, élèves-assistants, et de nombreux étudiants étaient opératifs dans cette vaste recherche, tant dans les cours, les épreuves, les tests, les mémoires et autres thèses. L'en était. Cela a conduit à la réalisation de l'ouvrage de Falize-Hunebelle "Croissance et Maturation...". En 1985, année de mon doctorat (le dernier de Falize), le plan de Val Duchesse nous a tous vus, tant Falize (mis à la pension d'office) que tous ses assistants. Ne restait que Ginette Hunebelle, puis les nouveaux services des Pr Pieron et Crielaard, avec des nouveaux assistants... Annexée à la Faculté de Médecine (ancien combat de Falize pour faire de la Kinanthropologie une faculté autonome), l'ISEP, met sur pied une nouvelle formation, la kinésithérapie, devenant ainsi l'ISEPK. Toute la recherche de Falize s'est alors retrouvée dans les mains de Ginette Hunebelle, Chef de travaux, qui a imaginé, avec Patrick Delhay et moi, de fonder "Les Perce-neige", des animations d'éducation motrice fondamentales, à la fois basées sur les résultats des recherches de Falize et sur les recherches d'aménagement du milieu que j'avais initiées en gymnastique artistique. En fait j'introduisais le concept de psychomotricité inductive par aménagement du milieu, dans des écoles maternelles (Sart Tilman, Bensberg, Nanion, St Jacques). Nous étions deux CST (Cadre Spéciaux Temporaires - statut chômeur)... Puis cela s'est développé rapidement par la réalisation de fiches de jeux, la multiplication des "moniteurs", la poursuite de nouvelles recherches initiées par Ginette... puis l'organisation des stages à l'ISEP, puis des journées avec Tachat du bus CEReKi... Ce développement remarquable est porté alors par Guy Namurois et Anne Delvaux. Nous, les pionniers du CEReKi, étions alors partis gagner notre vie ailleurs! »



LES PILIERS DU CEReKi :

Approche reflexive	Connaissance de l'enfant et de son développement	Connaissance et utilisation du matériel	Aménagement du milieu	Approche pédagogique adaptée	Des moniteurs extraordinaires !!!
<p>Que voulons nous développer chez l'enfant ?</p> <p>Quelles sont les caractéristiques de l'environnement afin de rencontrer les besoins de l'enfant et de favoriser les apprentissages ?</p> <p>Quelles sont les caractéristiques de l'environnement ? (surface, opportunités, sécurité, équipement, ...)</p> <p>Comment adapter l'environnement afin de rencontrer les besoins de l'enfant et de favoriser les apprentissages ?</p>	<p>Stade initial</p> <p>Stade intermédiaire</p> <p>Stade final</p> <ul style="list-style-type: none"> Identifier le stade de développement pour proposer des activités adaptées et stimulantes. Connaitre ses caractéristiques cognitives et affectives pour le stimuler de manière adéquate Tenir compte des périodes critiques d'apprentissage 	<p>Permet d'avoir de nombreuses idées sur l'utilisation du matériel</p> <p>Permet de diversifier les séances</p> <p>Permet d'adapter le niveau de difficulté en fonction de l'enfant.</p> <p>Permet de trouver des solutions alternatives.</p>	<p>Pour stimuler la motivation de l'enfant</p> <p>Pour augmenter le temps d'engagement moteur</p> <p>Pour induire des comportements d'apprentissage adéquats</p>	<p>Quelques éléments clés :</p> <ol style="list-style-type: none"> Maximiser le temps d'engagement moteur Pouvoir jongler avec différentes formes d'organisation : jeu libre, découverte guidée, jeu codifié Prendre en compte les différences inter-individuelles Donner de l'importance à l'amusement, à l'imagination, à la réussite, à la confiance, à la créativité et à la coopération Valoriser les progrès moteurs et non la performance Garantir une sécurité optimale 	<p>Il se caractérisent par des capacités</p> <ul style="list-style-type: none"> d'adaptation d'animation d'imagination de verbalisation <p>qui favorisent</p> <ul style="list-style-type: none"> les apprentissages l'engagement moteur l'amusement des enfants <p>Merci à eux !!!</p>