

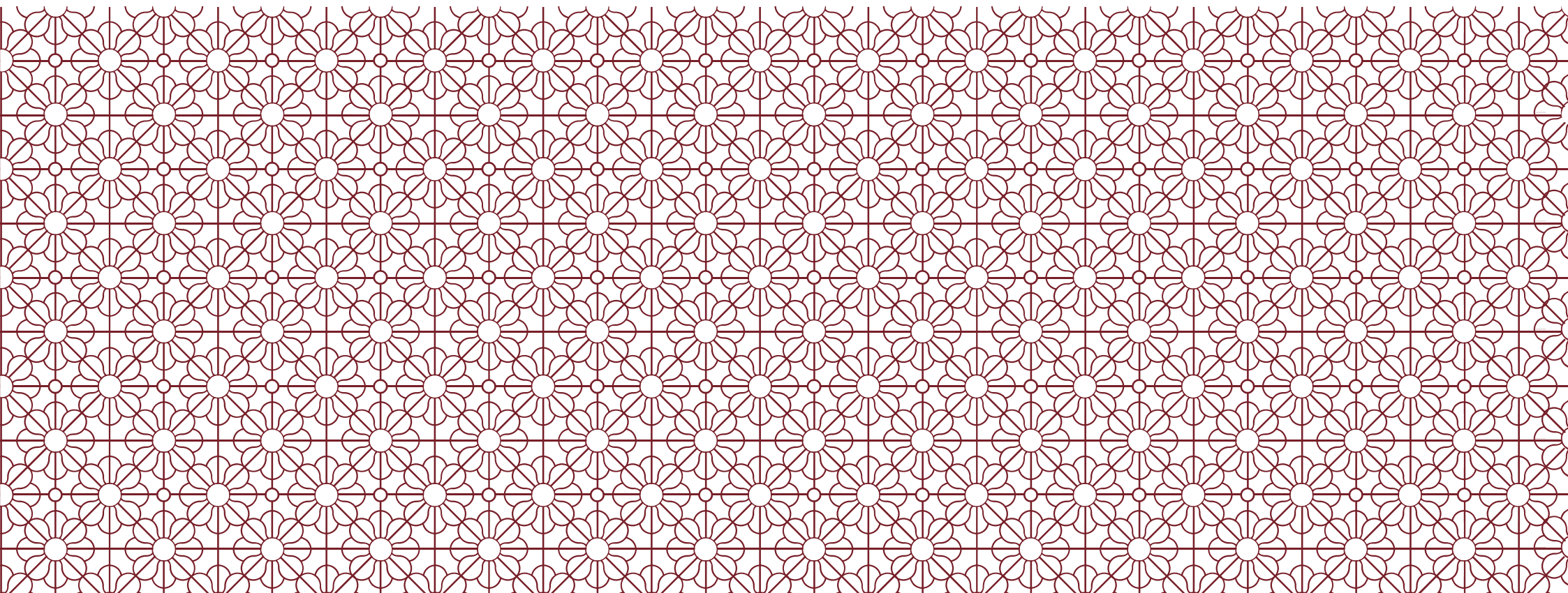
QUELS PROFILS CARACTÉRISÉS PAR L'HUMEUR, L'ACTIVATION
COMPORTEMENTALE ET LES STRATÉGIES DE RÉGULATION
ÉMOTIONNELLE POUVONS-NOUS IDENTIFIER DANS UNE
POPULATION ADULTE ?

Aurélié WAGENER
Doctorante
Université de Liège

Promotrice : Sylvie BLAIRY
Collaboratrice : Céline BAEYENS

fnrs
LA LIBERTÉ DE CHERCHER

Université
de Liège 



INTRODUCTION



INTRODUCTION (1)

- **Approche dimensionnelle**

- Tentative de compréhension de la continuité entre les phénomènes cliniques et les phénomènes non cliniques



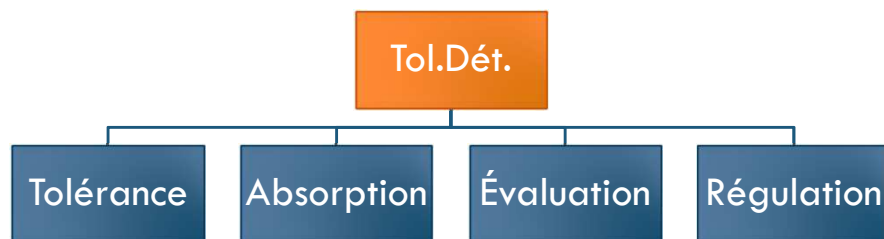
INTRODUCTION (2)



INTRODUCTION (3)

Tolérance à la détresse pour des états
émotionnels négatifs

« Méta-émotion »



Simons & Gaher (2005)

INTRODUCTION (4)



**TOLÉRANCE À LA DÉTRESSE POUR
LES ÉTATS ÉMOTIONNELS NÉGATIFS**

**STRATÉGIES COGNITIVES DE
RÉGULATION ÉMOTIONNELLE**

INTRODUCTION (5)

Tolérance à la détresse pour des états émotionnels négatifs

- Traits influençant les styles de régulation émotionnelle
- Influence sur le développement et le maintien de troubles émotionnels.

INTRODUCTION (6)

Tolérance à la détresse pour des états émotionnels négatifs

- Traits influençant les styles de régulation émotionnelle
- Influence sur le développement et le maintien de troubles émotionnels.

Zvolensky, Bernstein et Vujanovic (2011)

Stratégies cognitives de régulation émotionnelle

Réponses cognitives conscientes ou inconscientes

Modification des émotions/des situations

Réponses appropriées

Adaptatives versus non-adaptatives

Aldao & Nolen-Hoeksema (2010, 2012)

INTRODUCTION (7)

Tolérance à la détresse pour des états émotionnels négatifs

- Traits influençant les styles de régulation émotionnelle
- Influence sur le développement et le maintien de troubles émotionnels.

Zvolensky, Bernstein et Vujanovic (2011)

Stratégies cognitives de régulation émotionnelle

Adaptatives	Non adaptatives
Acceptation Mise en perspective Centration positive Centration sur l'action Résolution de problème Réévaluation cognitive ...	Évitement Suppression de l'expression émotionnelle Ruminations Auto-critique Blâme de soi/d'autrui ...
Conséquences +	Conséquences -
Faibles relations négatives avec la présence de psychopathologies	↗ vulnérabilité au développement, maintien et à la récurrence de différents troubles émotionnels

Aldao & Nolen-Hoeksema (2010, 2012), Arditte & Joorman (2011), Garnesfki & Kraaij (2006)

INTRODUCTION (8)

Tolérance à la détresse pour des états émotionnels négatifs

- Traits influençant les styles de régulation émotionnelle
- Influence sur le développement et le maintien de troubles émotionnels.

Stratégies cognitives de régulation émotionnelle

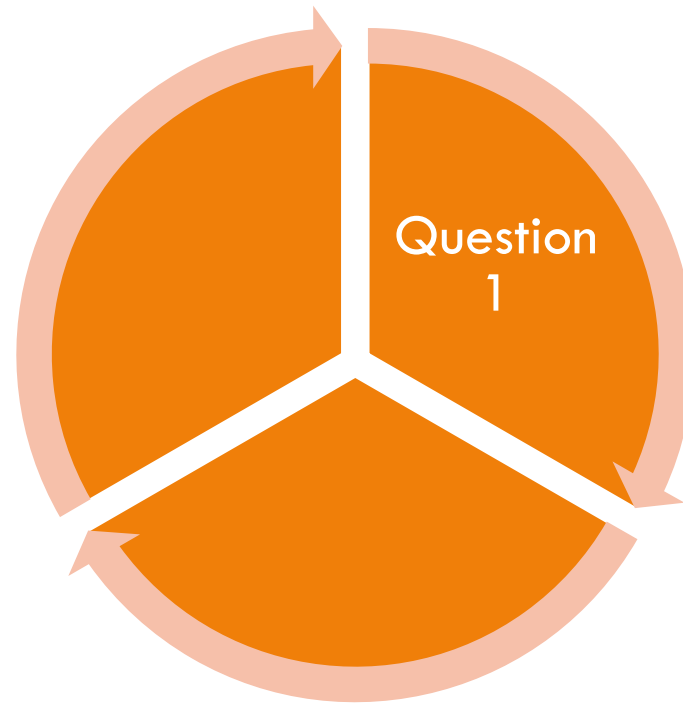
Adaptatives	Non adaptatives
Acceptation Mise en perspective Centration positive Centration sur l'action Résolution de problème Réévaluation cognitive ...	Évitement Suppression de l'expression émotionnelle Ruminations Auto-critique Blâme de soi/d'autrui ...
Conséquences +	Conséquences -
Faibles relations négatives avec la présence de psychopathologies	↗ vulnérabilité au développement, maintien et à la récurrence de différents troubles émotionnels

Zvolensky, Bernstein et Vujanovic (2011)

Aldao & Nolen-Hoeksema (2010, 2012), Arditte & Joorman (2011), Garnesfki & Kraaij (2006)

INTRODUCTION (9)

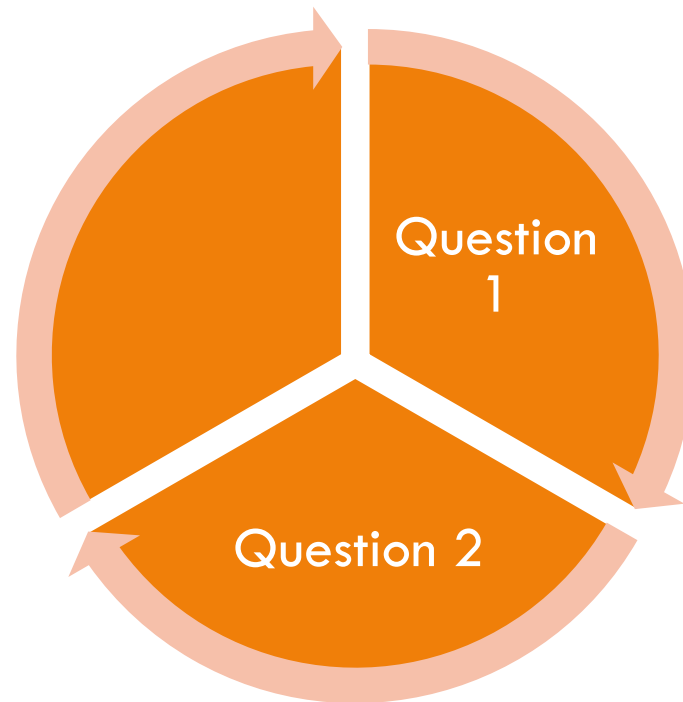
QUESTIONS DE RECHERCHE



Pouvons-nous identifier différentes classes d'adultes en fonction du niveau de tolérance à la détresse et des stratégies de régulation émotionnelles utilisées ?

INTRODUCTION (10)

QUESTIONS DE RECHERCHE



Pouvons-nous identifier différentes classes d'adultes en fonction du niveau de tolérance à la détresse et des stratégies de régulation émotionnelles utilisées ?

Dans quelle mesure ces différentes classes sont-elles caractérisées par des **symptômes dépressifs et anxieux** ?

INTRODUCTION (11)

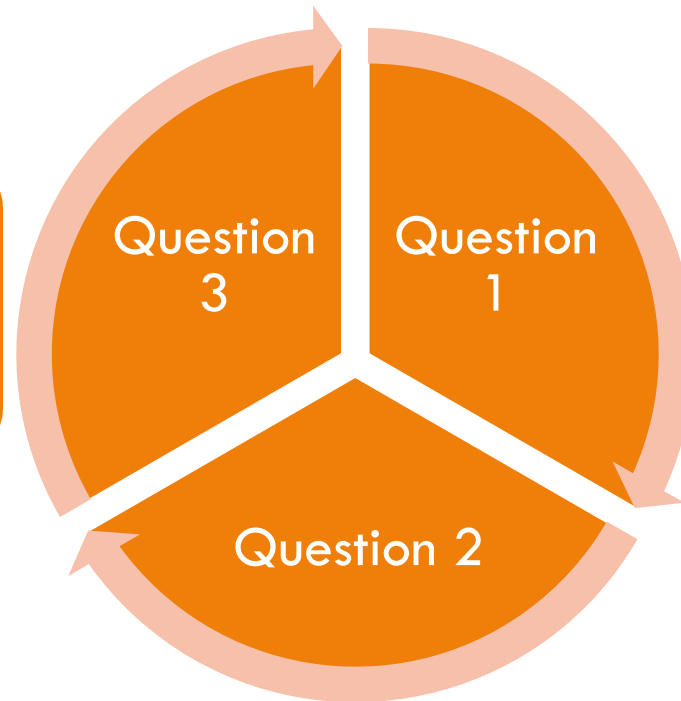
Symptômes dépressifs et anxieux

Tolérance à la détresse	Stratégies de régulation émotionnelle
Haute // Symptomatologie dépressive et anxieuse	Non adaptatives // Symptomatologie dépressive
	Ruminations Dramatisation Blâme de soi ...

INTRODUCTION (12)

QUESTIONS DE RECHERCHE

Dans quelle mesure ces différentes classes sont-elles caractérisées par **des niveaux différents d'activation comportementale (haute versus basse) ?**



Pouvons-nous identifier différentes classes d'adultes en fonction du niveau de tolérance à la détresse et des stratégies de régulation émotionnelles utilisées ?

Dans quelle mesure ces différentes classes sont-elles caractérisées par des symptômes dépressifs et anxieux ?

INTRODUCTION (13)

Symptômes dépressifs et anxieux

Tolérance à la détresse	Stratégies de régulation émotionnelle
Haute // Symptomatologie dépressive et anxieuse	Non adaptatives // Symptomatologie dépressive
	Ruminations Dramatisation Blâme de soi ...

Activation comportementale

Dépression ⇔ Faible AC
Stratégies NA (dont ruminations) → Faible AC

INTRODUCTION (14)

INTÉRÊT ?



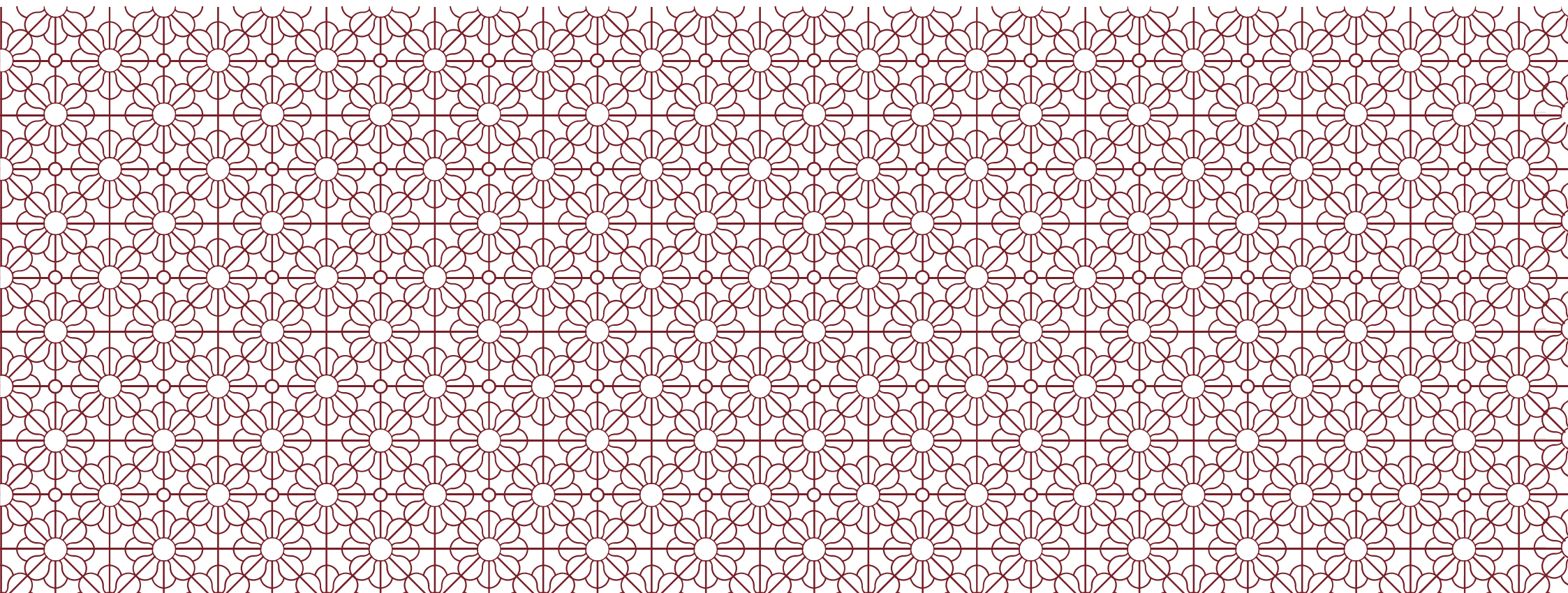
• CLINIQUE :

Identification des profils cliniques et des profils non cliniques

- - > **Indication sur les profils « les plus sains »**

└ **Guides dans le choix de nos interventions**

- - > **Variables hétérogènes ?**



MÉTHODOLOGIE

MÉTHODOLOGIE (1)

- 832 adultes (543 femmes, 289 hommes)
- Entre 18 et 60 ans
- Enquête en ligne ou papier-crayon
- Perspective en continuum : populations clinique et non-clinique

MÉTHODOLOGIE (2)

Échelle de tolérance à la détresse	Questionnaire de régulation émotionnelle cognitive	Ruminative Response Scale	Inventaire de dépression de Beck	State-Trait Anxiety Inventory	Échelle d'activation comportementale pour la dépression – Version courte
DTS	CERQ	RRS	BDI-II	STAI-Y B	BADS-SF
VO : Simons & Gaher (2005).	VO : Garnefski, Kraaij & Spinhoven (2001).	VO : Treynor, Gonzalez & Nolen-Hoeksema. (2003).	VO : Beck, Steer & Brown (1996).	VO : Spielberger, Gorsuch, Lushene, Vagg & Jacobs. (1983).	VO : Manos, Kanter & Luo (2011).
VF : Wagener & Blairy (2015).	VF : Jermann, Van der Linden, d'Acremont & Zermatten (2006).	VF : Guimpel, Douilliez & Philippot (2012).	VF : Bouvard & Cottraux (2005).	VF : Gauthier & Bouchard (1993).	VF : Wagener, Van der Linden & Blairy (2015).
1 score total 4 sous-scores <ul style="list-style-type: none"> ○ Tolérance ○ Absorption ○ Évaluation ○ Régulation 	1 score/stratégie 1 score/dimension ADAPT <ul style="list-style-type: none"> ○ Acceptation ○ Centration positive ○ Centration sur l'action ○ Réévaluation positive ○ Mise en perspective NON ADAPT. <ul style="list-style-type: none"> ○ Blâme de soi ○ Dramatisation ○ Blâme d'autrui ○ Ruminations 	2 scores <ul style="list-style-type: none"> ○ Ressassement ○ Réflexion 	1 score total 3 sous-scores <ul style="list-style-type: none"> ○ Symptômes cognitifs ○ Symptômes affectifs ○ Symptômes somatiques 	1 score – Anxiété trait	1 score total 2 sous-scores <ul style="list-style-type: none"> ○ Activation comportementale ○ Évitement comportemental

MÉTHODOLOGIE (3)

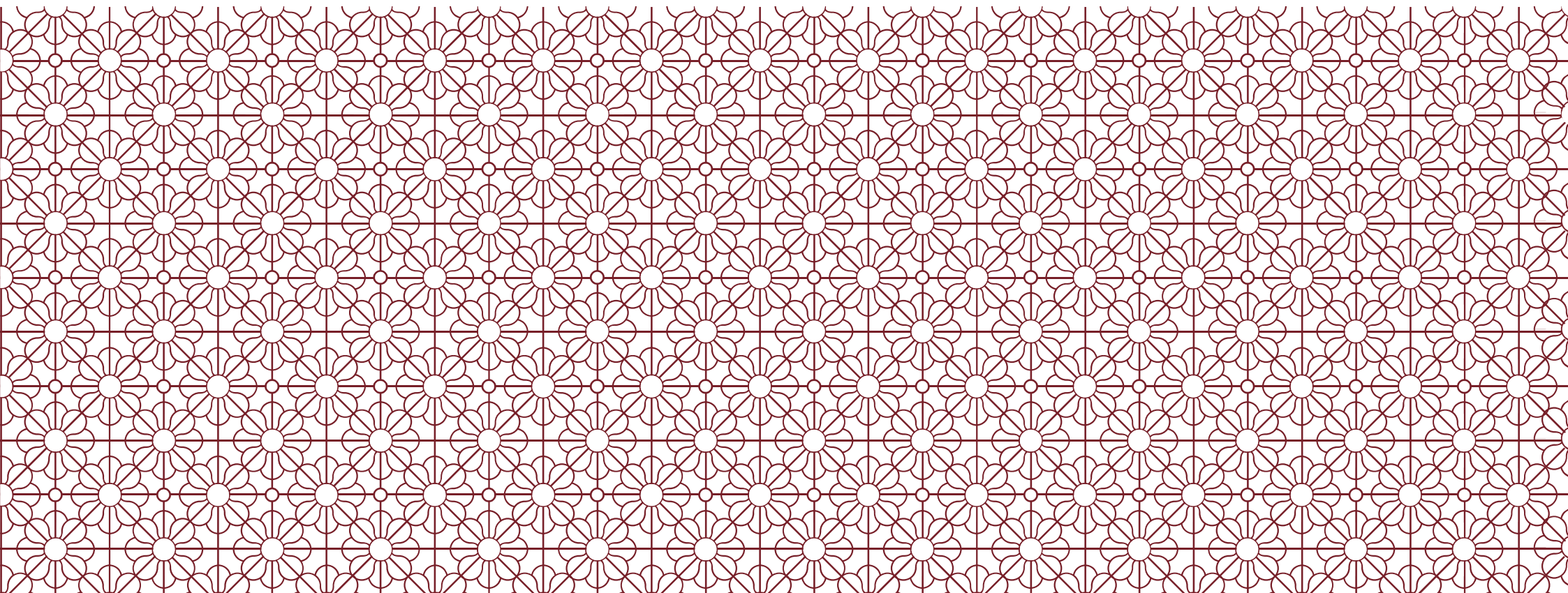
ÉCHELLE DE TOLÉRANCE À LA DÉTRESSE

		Tout à fait d'accord	En accord	Ni en accord, ni en désaccord	En désaccord	Tout à fait en désaccord
T	1. Me sentir tourmenté(e) ou contrarié(e) m'est insupportable.					
A	2. Quand je me sens tourmenté(e) ou contrarié(e), la seule chose à laquelle je pense est l'intensité de mon désarroi.					
T	3. Je ne supporte pas me sentir tourmenté(e) ou contrarié(e).					
A	4. Mon sentiment de désarroi est si intense qu'il m'envahit complètement.					
E	6. Ma tolérance au désarroi ou à la contrariété est comparable à celle de la majorité des gens*.					
E	9. Les autres semblent davantage capables que moi de tolérer les sentiments de désarroi ou de contrariété.					
E	12. J'ai peur de mon sentiment de désarroi ou de contrariété.					
R	13. Je ferais n'importe quoi pour cesser de me sentir tourmenté(e) ou contrarié(e).					
R	14. Quand je me sens tourmenté(e) ou contrarié(e), je ne peux pas m'empêcher de me concentrer sur l'intensité du désarroi ressenti.					

MÉTHODOLOGIE (3)

ÉCHELLE D'ACTIVATION COMPORTEMENTALE POUR LA DÉPRESSION – VERSION COURTE

	Pas du tout 0	1	Un peu 2	3	Beaucoup 4	5	Complètement 6
A							
A							
A							
A							
E							
E							
E							



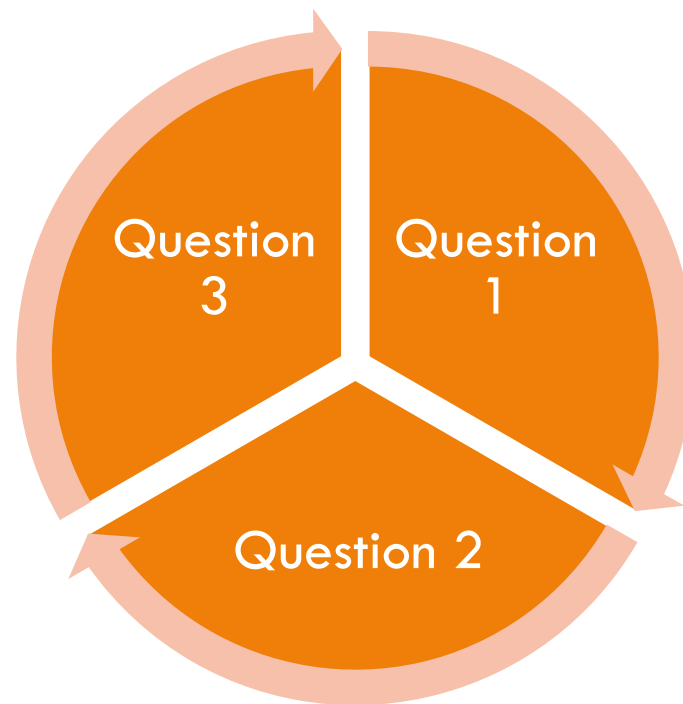
RÉSULTATS



ÉCHANTILLON (N = 832)

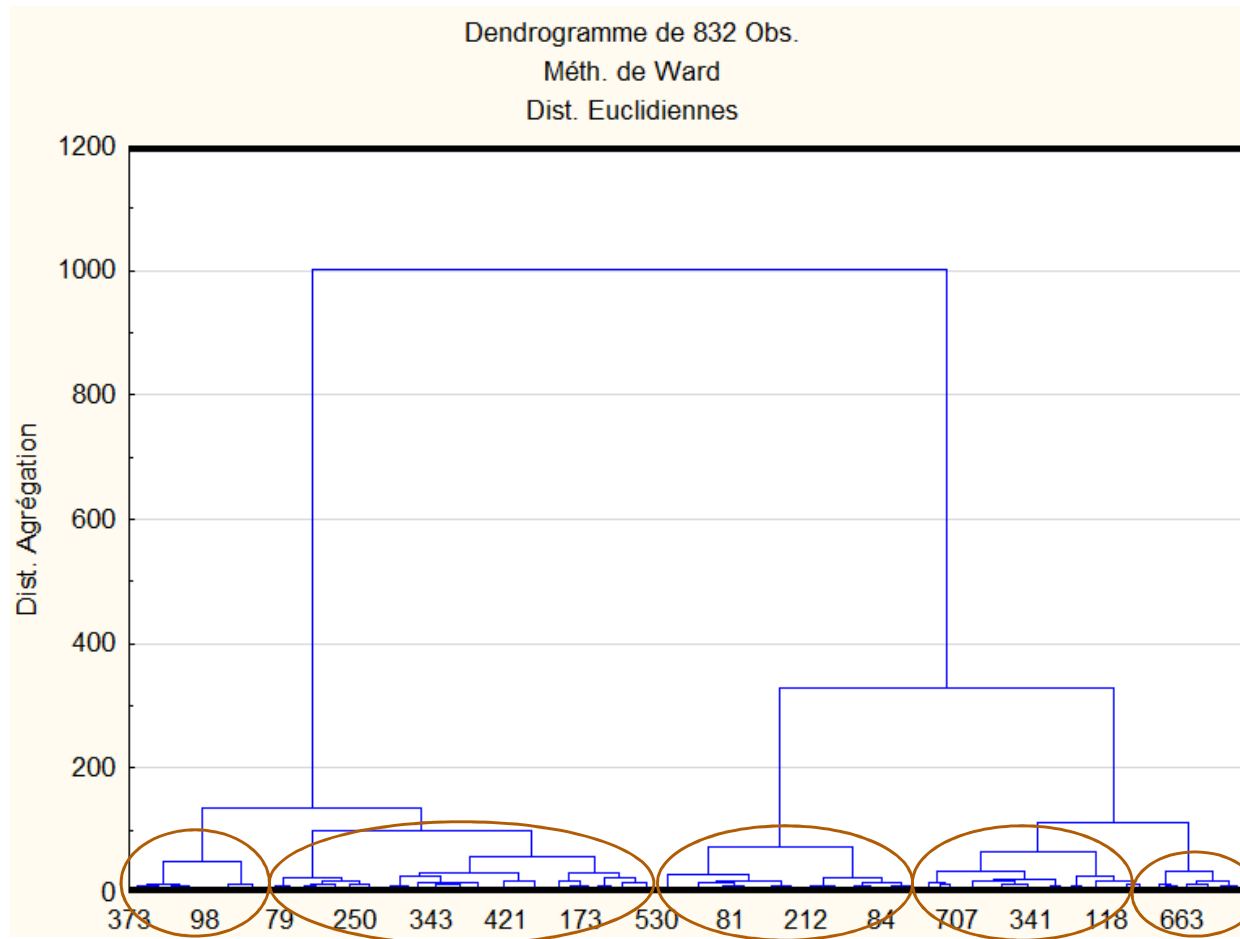
		M (SD)
Âge		31,73 (12,08)
		%
Niveau d'études	Primaire	0,60
	Secondaire/Lycée	33,65
	Supérieur type court	21,75
	Supérieur type long	34,98
	Post-universitaire	8,17
	DM	0,84%

RÉSULTATS

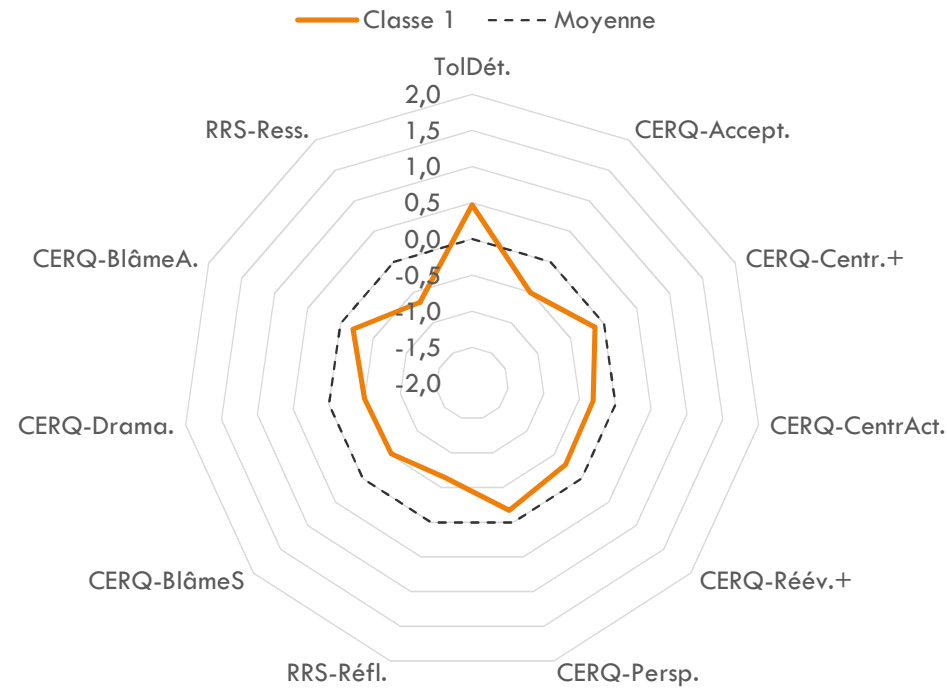


Pouvons-nous identifier différentes classes d'adultes en fonction du niveau de tolérance à la détresse et des stratégies de régulation émotionnelles utilisées ?

CLUSTERS — DENDROGRAMME (N = 832)



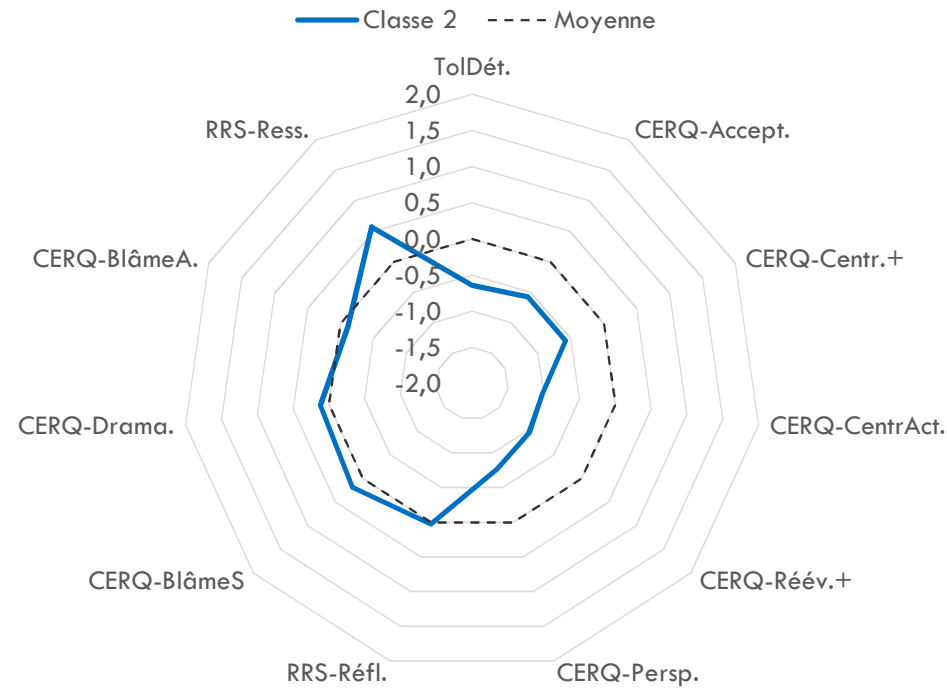
CLUSTERS – CLASSE 1 (N = 236)



Les « faibles régulateurs »

✓ Doron et al. (2013)

CLUSTERS – CLASSE 2 (N = 165)



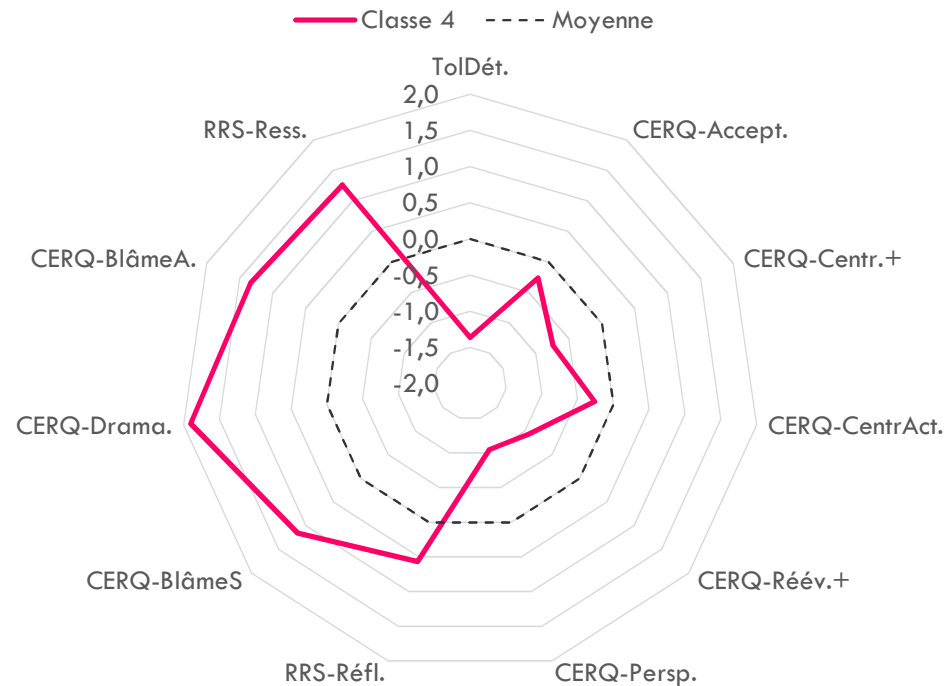
Les « faibles tolérants à la détresse & régulateurs adaptatifs »

CLUSTERS – CLASSE 3 (N = 183)



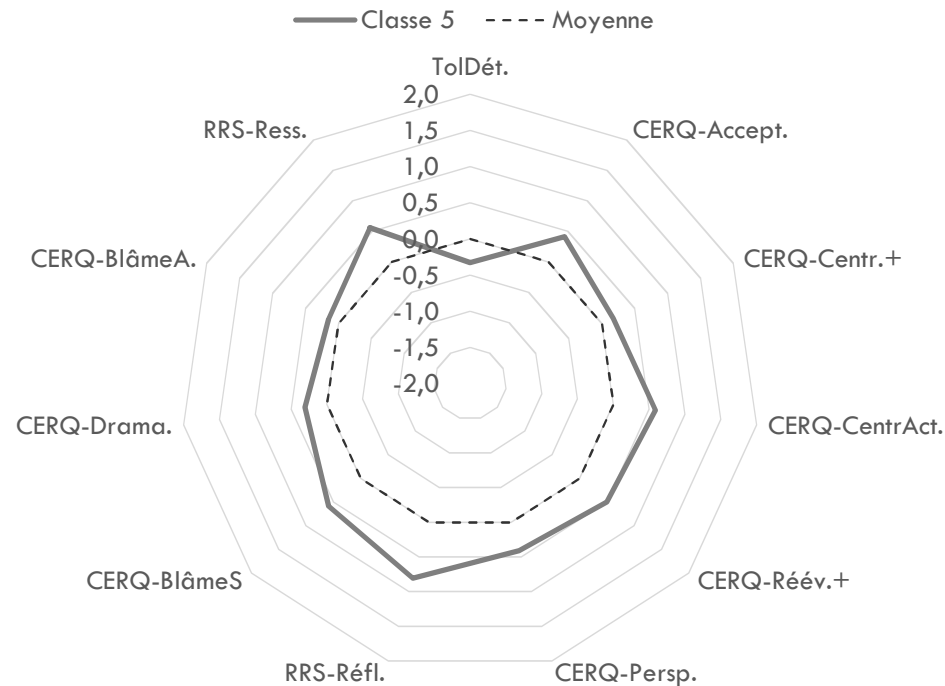
Les « tolérants à la détresse & régulateurs adaptatifs »

CLUSTERS – CLASSE 4 (N = 70)



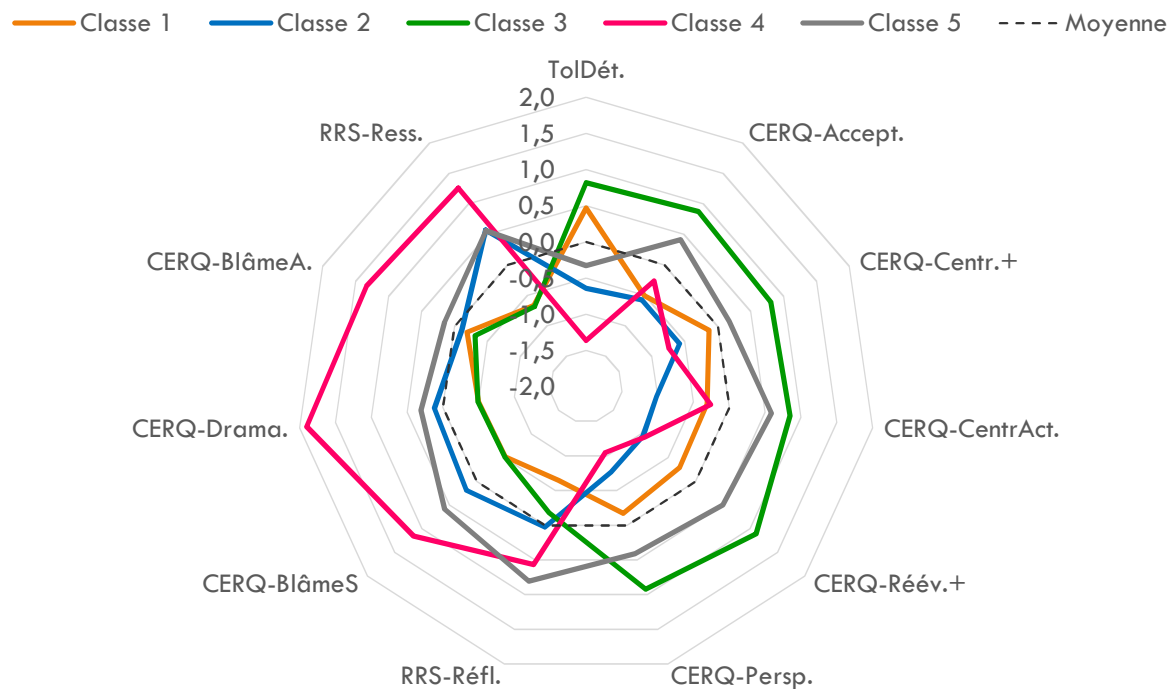
Les « non-tolérants à la détresse & régulateurs non-adaptatifs »

CLUSTERS – CLASSE 5 (N = 178)



Les « régulateurs polyvalents »
✓ Arditte & Joormann (2011)

CLUSTERS – PRÉSENTATION COMBINÉE



Variables	Classe 1 (N = 236)	Classe 2 (N = 165)	Classe 3 (N = 183)	Classe 4 (N = 70)	Classe 5 (N = 178)	F	p	η ²
	X (ET)	X (ET)	X (ET)	X (ET)	X (ET)			
ToIDét	3,26 (0,51)	2,48 (0,49) ^{a,c,d,e}	3,51 (0,55) ^{a,d,e}	1,97 (0,51) ^{a,e}	2,70 (0,50) ^a	180,47	< 0,000*	0,47
CERQ – Accept.	11,25 (2,61)	11,02 (2,57) ^{c,e}	15,88 (2,42) ^{a,d,e}	12,06 (3,47) ^e	14,33 (2,89) ^a	109,65	< 0,000*	0,35
CERQ – Centr.+	9,03 (2,91)	7,38 (2,67) ^{a,c,e}	12,49 (3,67) ^{a,d,e}	6,80 (2,70) ^{a,e}	10,16 (3,48) ^a	76,10	< 0,000*	0,27
CERQ – Centr.Act.	12,26 (2,48)	9,77 (2,26) ^{a,c,d,e}	16,33 (2,62) ^{a,d,e}	12,43 (3,55) ^e	15,43 (2,44) ^a	183,87	< 0,000*	0,47
CERQ – Réév.+	11,11 (2,56)	8,40 (2,30) ^{a,c,d}	16,79 (2,33) ^{a,d,e}	8,51 (3,14) ^{a,e}	14,33 (2,76) ^a	312,24	< 0,000*	0,60
CERQ – Persp.	11,88 (2,97)	9,62 (2,42) ^{a,c,e}	16,02 (2,95) ^{a,d,e}	8,56 (2,99) ^{a,e}	14,08 (2,86) ^a	160,28	< 0,000*	0,44
RRS – Réflexion	8,08 (2,53)	10,42 (2,75) ^{a,d,e}	9,69 (3,38) ^{a,d,e}	12,30 (3,38) ^a	13,12 (2,91) ^a	83,44	< 0,000*	0,29
CERQ – BlâmeSoi	7,99 (2,12)	10,42 (3,15) ^{a,c,d,e}	8,00 (2,29) ^{d,e}	13,74 (3,83) ^{a,e}	11,80 (3,33) ^a	99,43	< 0,000*	0,33
CERQ – Drama.	5,72 (1,85)	7,76 (2,42) ^{a,c,d}	5,76 (2,19) ^{d,e}	13,63 (3,46) ^{a,e}	8,38 (2,91) ^a	164,50	< 0,000*	0,45
CERQ – BlâmeAutr.	6,86 (2,33)	7,08 (2,16) ^d	6,52 (2,08) ^{d,e}	11,14 (4,16) ^{a,e}	7,81 (2,67) ^a	46,78	< 0,000*	0,19
RRS – Ressassement	8,50 (2,19)	12,82 (2,62) ^{a,c,d}	8,44 (2,16) ^{d,e}	15,24 (3,07) ^{a,e}	12,79 (2,80) ^a	198,53	< 0,000*	0,49
Âge	31,64 (12,31)	30,38 (11,20)	34,06 (12,67) ^b	32,75 (12,12)	30,32 (11,64) ^c	2,96	0,02	0,01
BDI-II – Total	7,63 (5,83)	17,61 (10,61) ^{a,c,d}	6,84 (6,29) ^{d,e}	27,76 (13,79) ^{a,e}	14,61 (8,31) ^a	115,06	< 0,000*	0,36
BDI-II – Cognitif	1,47 (1,61)	4,66 (3,49) ^{a,c,d}	1,14 (1,55) ^{d,e}	8,06 (4,74) ^{a,e}	3,68 (2,85) ^a	116,98	< 0,000*	0,36
BDI-II – Affectif	0,80 (1,17)	2,26 (2,14) ^{a,c,d,e}	0,72 (1,25) ^{a,d,e}	3,64 (2,50) ^{a,e}	1,57 (1,62) ^a	57,68	< 0,000*	0,22
BDI-II – Somatique	3,11 (2,39)	5,25 (3,40) ^{a,c,d}	3,07 (2,82) ^{d,e}	7,97 (4,25) ^{a,e}	4,79 (2,97) ^a	48,24	< 0,000*	0,19
STAI-Y B	41,61 (7,00)	52,94 (7,24) ^{a,c,d,e}	38,08 (7,16) ^{a,d,e}	57,96 (6,64) ^{a,e}	48,65 (7,40) ^a	169,26	< 0,000*	0,45
BADS-SF – Activation	13,38 (4,41)	10,13 (5,01) ^{a,c,e}	14,98 (5,18) ^{d,e}	9,13 (5,84) ^a	12,03 (5,36)	29,07	< 0,000*	0,12
BADS-SF - Evitement	3,68 (3,44)	6,99 (4,48) ^{a,c,d}	3,05 (3,33) ^{d,e}	9,96 (4,57) ^a	7,99 (4,49) ^a	73,34	< 0,000*	0,26

^a Statistiquement différent de la classe 1 ^b Statistiquement différent de la classe 2 ^c Statistiquement différent de la classe 3 ^d Statistiquement différent de la classe 4

^e Statistiquement différent de la classe 5

TESTS χ^2 : SEXE

ÉVALUATION POST-HOC DES ÉCARTS À L'INDÉPENDANCE

	Classe 1	Classe 2	Classe 3	Classe 4	Classe 5
Femmes	17,07 % -0,97	15,26 % 1,86	13,46 % -0,68	6,37 % 1,08	13,10 % -0,67
Hommes	11,30 % 1,33	4,57 % -2,55	8,53 % 0,93	2,04 % -1,48	8,29 % 0,91

Valeur critique (Hays, 1988) pour 10 : 2,8070

→ Pas d'effet du sexe

X Nolen-Hoeksema & Aldao (2011)

TESTS χ^2 : NIVEAU D'ÉDUCATION

ÉVALUATION POST-HOC DES ÉCARTS À L'INDÉPENDANCE

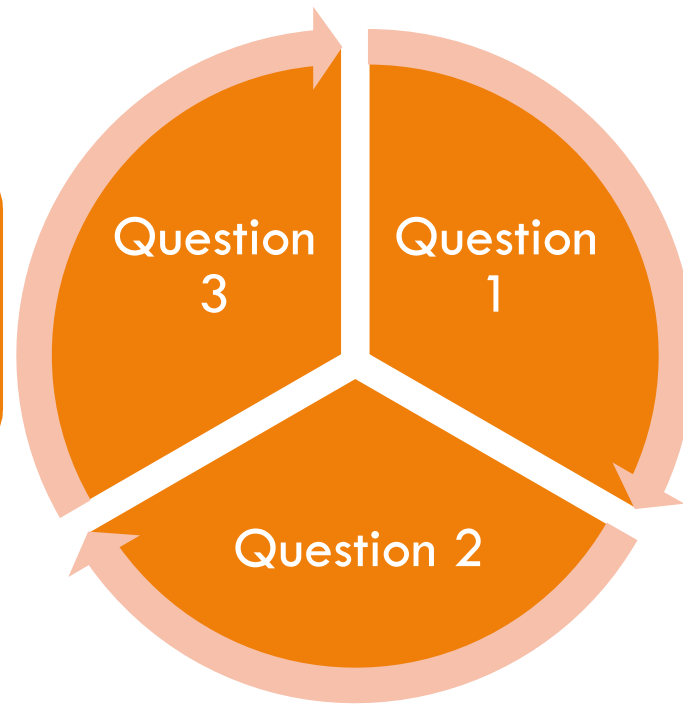
	Classe 1	Classe 2	Classe 3	Classe 4	Classe 5
Primaire	0,48 %	8,85 %	5,58 %	11,39 %	2,06 %
	2,17	-0,72	-0,75	1,26	-0,52
Secondaire	0,12 %	7,27 %	4,61 %	6,18 %	1,71 %
	0,01	0,58	0,34	-0,90	0,13
Sup. TC	0,00 %	7,03 %	6,30 %	6,67 %	1,94 %
	-1,05	-0,44	1,95	-1,11	0,28
Sup. TL	0,00 %	2,91%	1,94	3,03 %	0,61 %
	-0,65	0,05	0,16	0,06	-0,32
Post-universitaire	0,00 %	7,88 %	3,52 %	8,00 %	1,94 %
	-1,03	0,68	-1,55	0,50	0,39

Valeur critique (Hays, 1988) pour 25 : 3,1214

→ Pas d'effet du niveau d'éducation

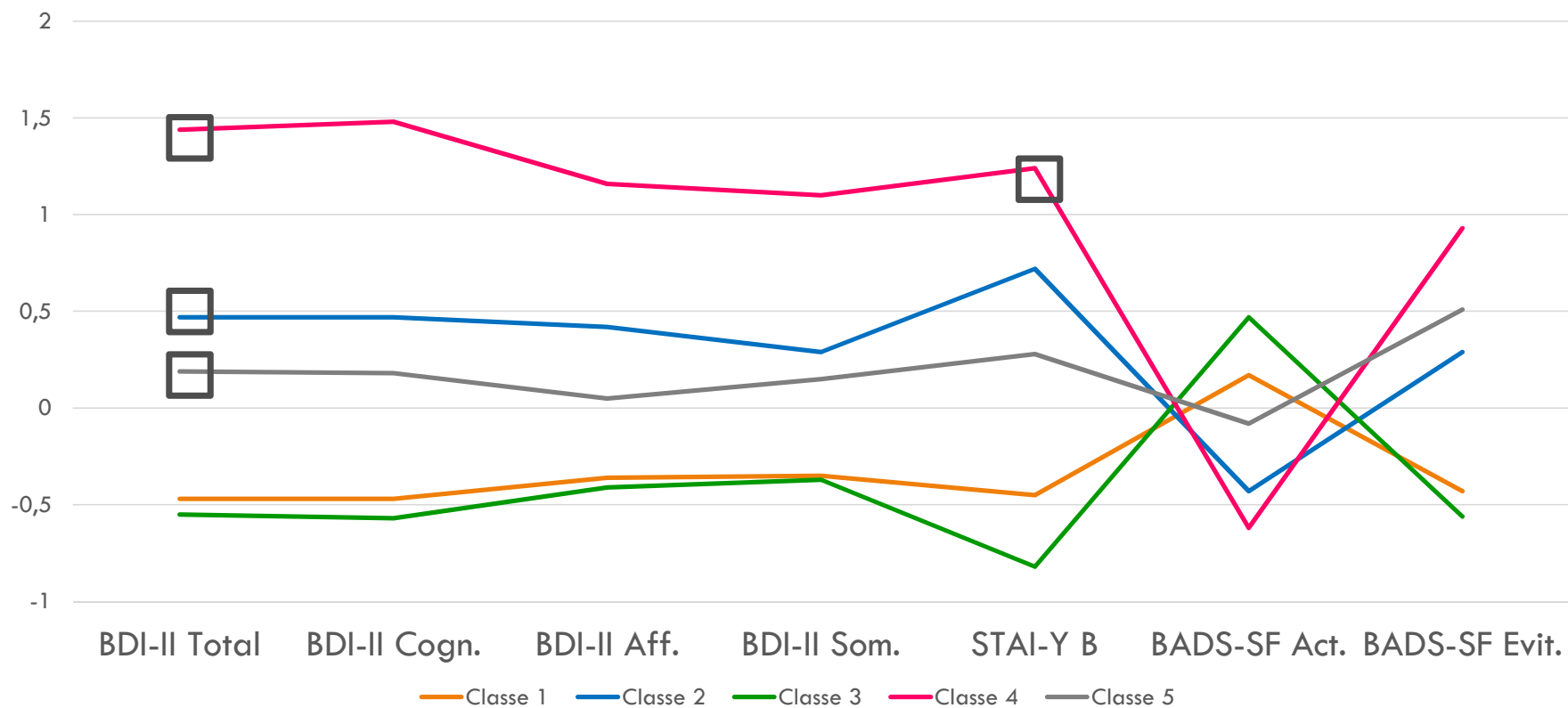
RÉSULTATS

Dans quelle mesure ces différentes classes sont-elles caractérisées par **des niveaux différents d'activation comportementale (haute versus basse) ?**



Dans quelle mesure ces différentes classes sont-elles caractérisées par des **symptômes dépressifs et anxieux ?**

RÉPARTITION DES CORRÉLATS EXTERNES/CLASSE



RÉSULTATS

INTRODUCTION (13)

INTÉRÊT ?



• CLINIQUE :

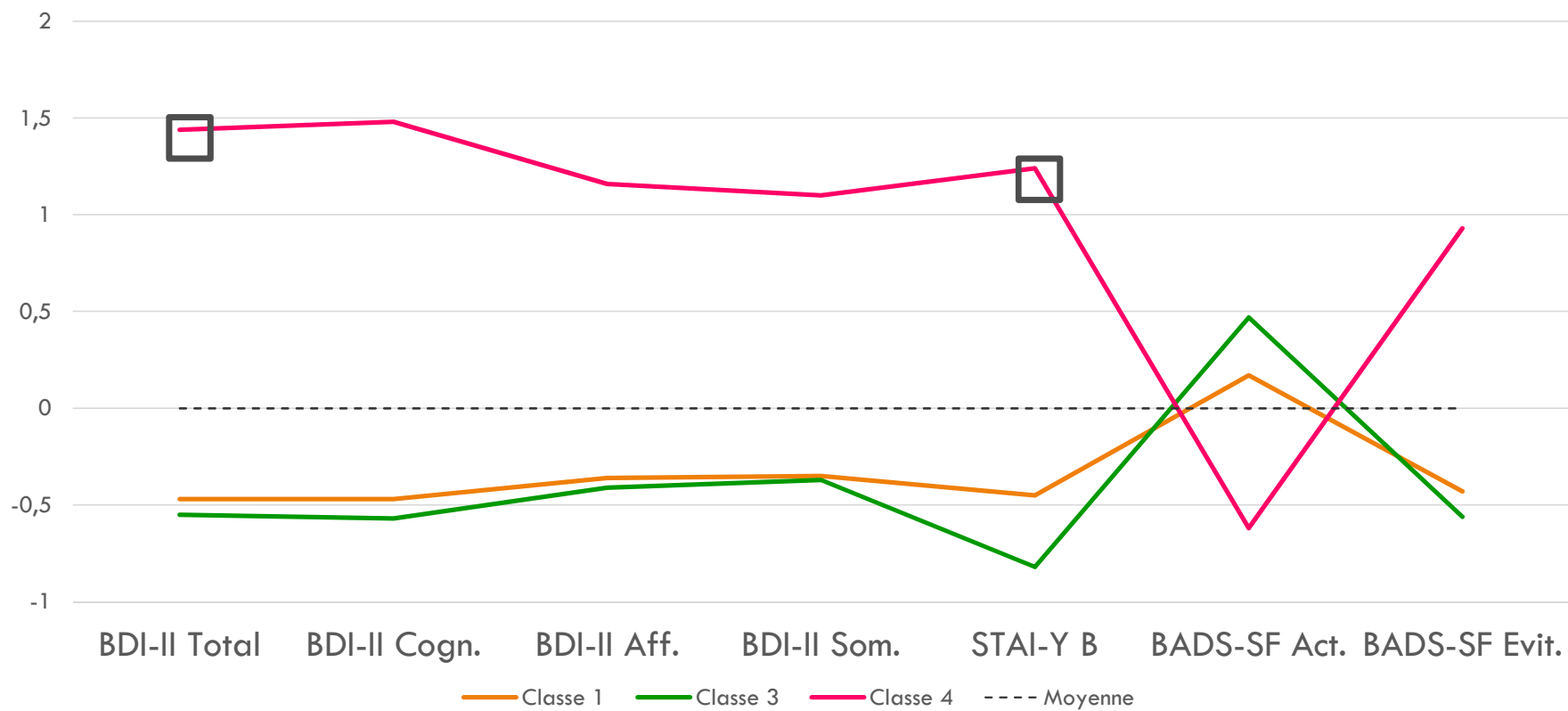
Identification des profils cliniques et des profils non cliniques

-- > Indication sur les profils « les plus sains »

└ Guides dans le choix de nos interventions

-- > Variables hétérogènes ?

RÉPARTITION DES CORRÉLATS EXTERNES

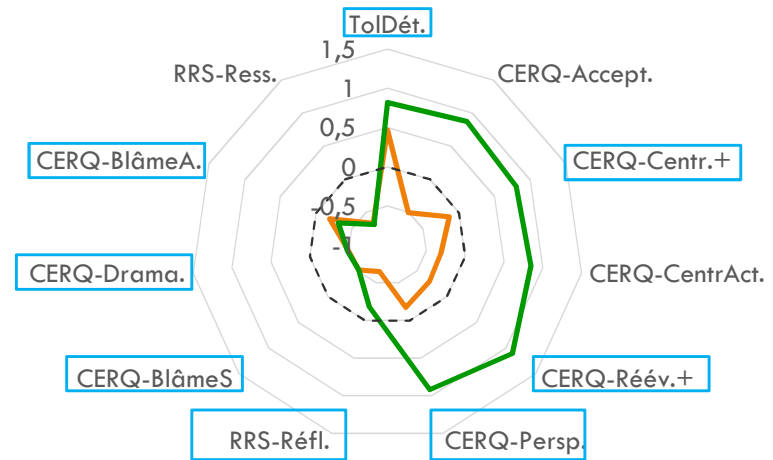
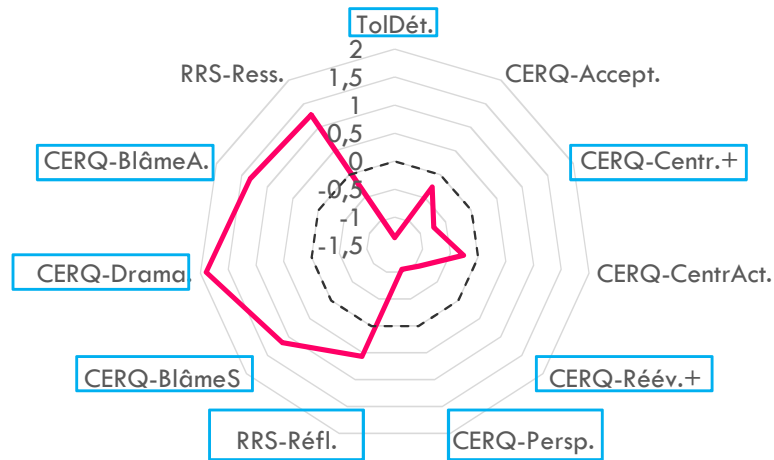


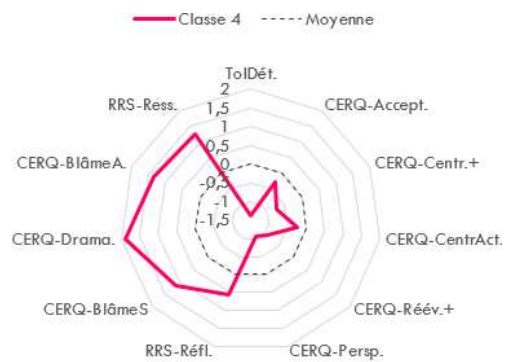
CLASSE 4 VS CLASSES 1 & 3

↑	Symptomatologie dépressive & anxieuse	↓
↓	Activation comportementale	↑
↑	Évitement comportemental	↓

— Classe 4 - - - - Moyenne

— Classe 1 — Classe 3 - - - - Moyenne





• Symptomatologie dépressive & anxieuse

└ « Trop » de stratégies NA

✓ Arditte & Joormann (2011)

└ Faible tolérance à la détresse

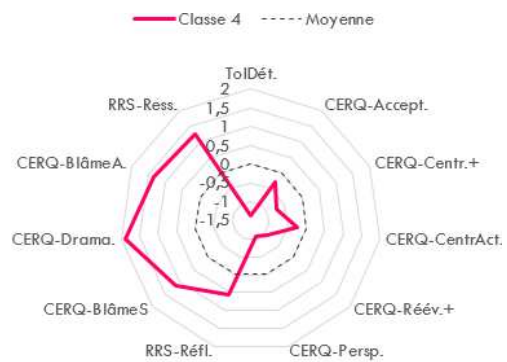
➤ Réévaluation cognitive nettement inférieure

✓ Arditte & Joormann (2011)

➤ Ressassement ↑

✓ Arditte & Joormann (2011)

✓ Liverant, Kamholz, Sloan & Brown (2011)



- **Centration sur l'action : classe 4 = classe 1**
- **Acceptation : classe 4 = classe 1**
 - └ **2 « valences »**
- **Quid suppression émotionnelle ?**
 - = ressassement ?
 - = ressassement + évitement comportemental ?

Hétérogénéité des profils ne présentant pas de symptomatologie dépressive et/ou anxieuse

RÉSULTATS

INTRODUCTION (13)

INTÉRÊT ?



• CLINIQUE :

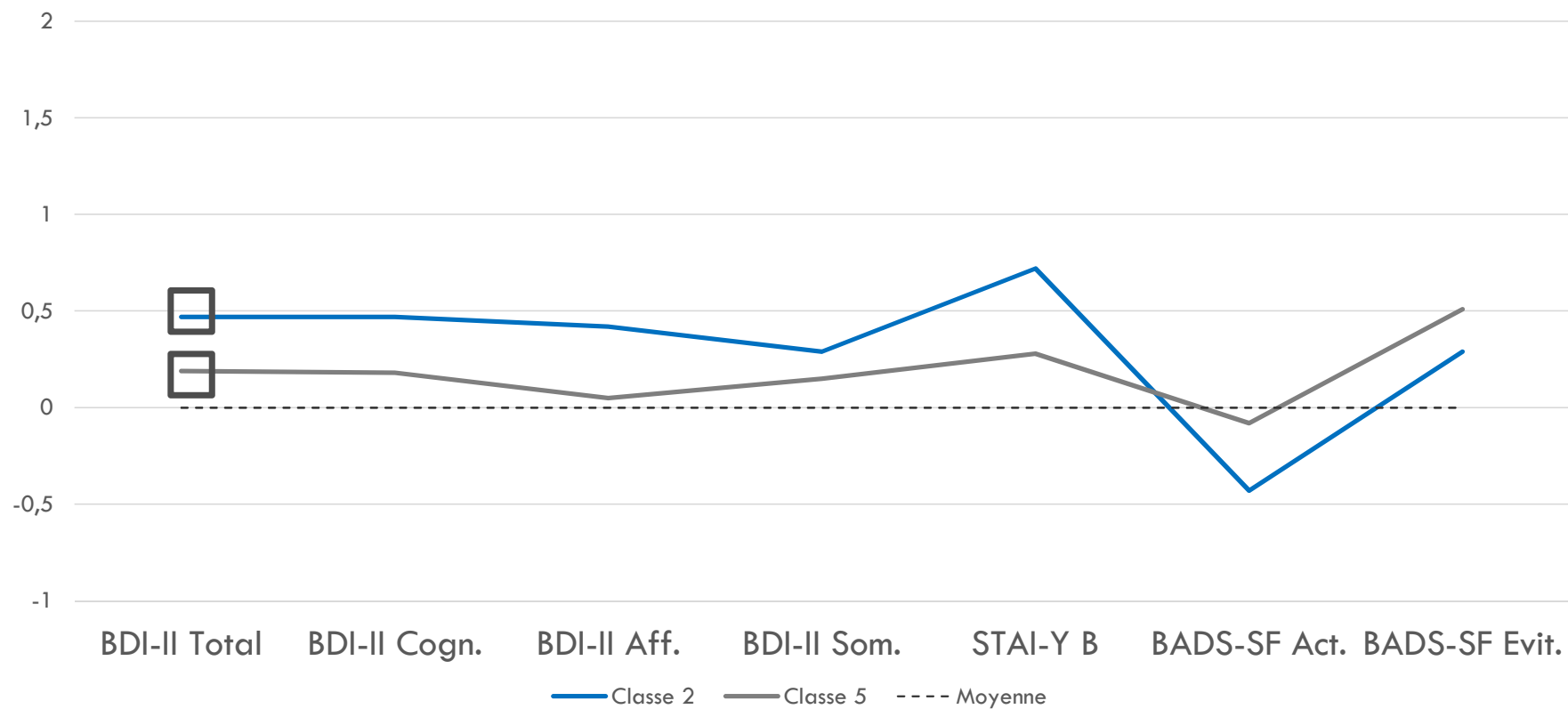
Identification des profils cliniques et des profils non cliniques

-- > Indication sur les profils « les plus sains »

└ Guides dans le choix de nos interventions

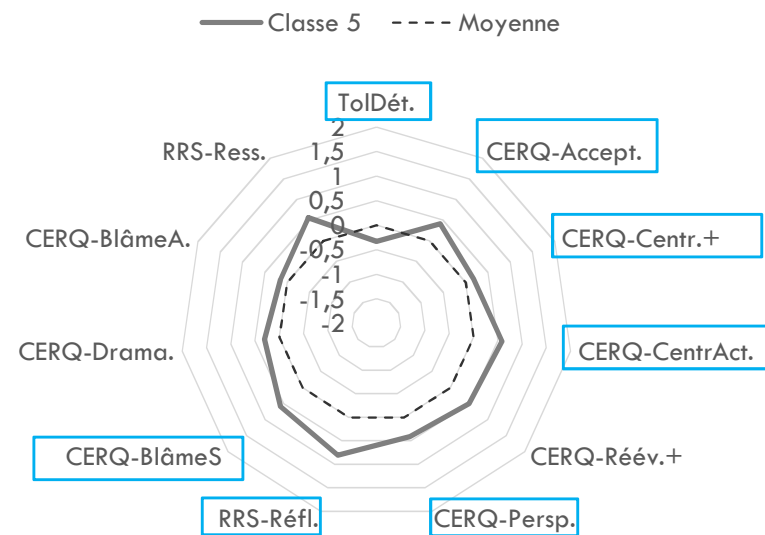
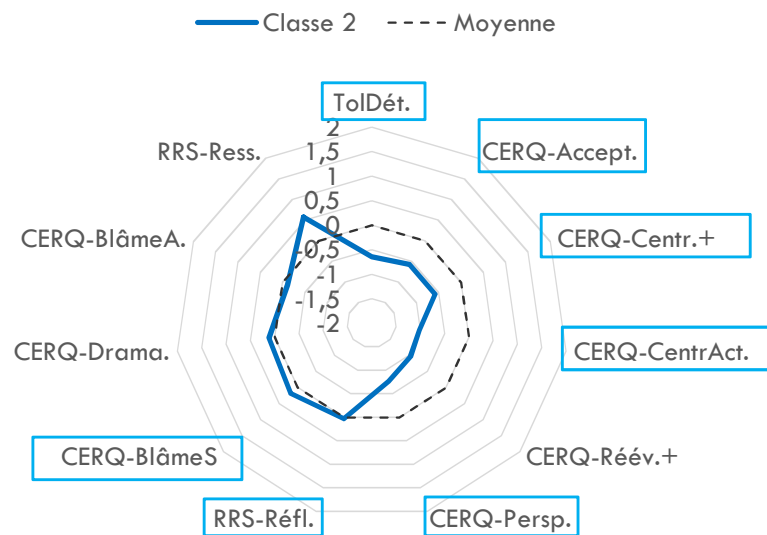
-- > Variables hétérogènes ?

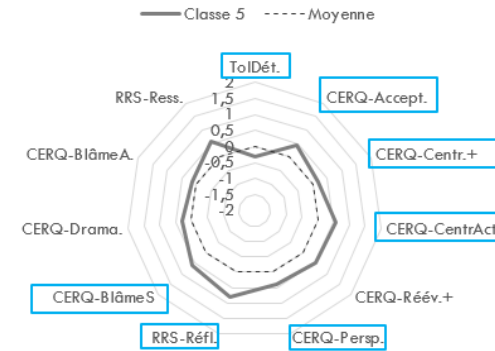
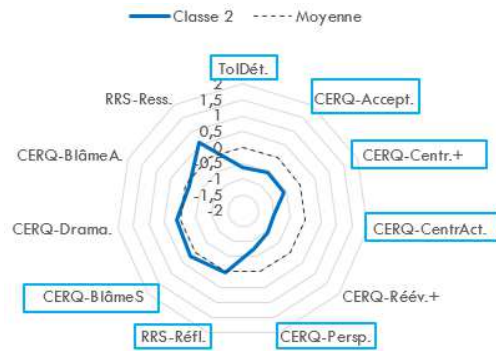
RÉPARTITION DES CORRÉLATS EXTERNES



CLASSE 2 VS CLASSE 5

=	Symptomatologie dépressive & anxieuse	=
↑	Activation comportementale	↑
=	Évitement comportemental	=

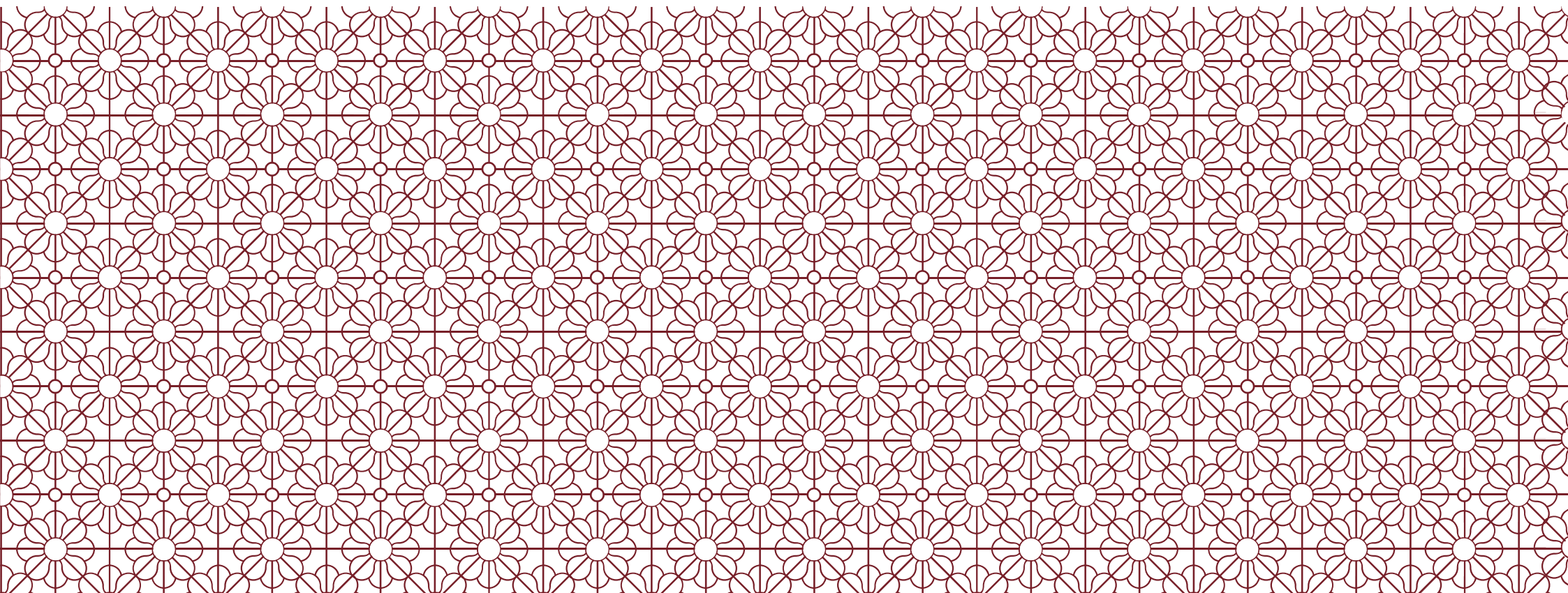




	Tolérance à la détresse	↑
	Acceptation	↑
	Centration positive	↑
	Centration sur l'action	↑
	Mise en perspective	↑
	Ruminations réflexives	↑
	Blâme de soi	↑

HÉTÉROGÉNÉITÉ

→ Implications d'autres facteurs ?



CONCLUSIONS



CONCLUSIONS

- Résultats // avec recherches antérieures

- Symptomatologies dépressive & anxieuse
 - // stratégies non adaptatives + faible tolérance à la détresse
- Symptomatologies dépressive & anxieuse « modérées » HETEROGENES
 - // niveaux de tolérance à la détresse variables
 - // utilisation variable des stratégies adaptatives
- Absence de symptomatologies dépressive & anxieuse
 - // ↑ stratégies adaptatives (OU NON !)
 - // niveaux de tolérance à la détresse variables

CONCLUSIONS

- Importance de travailler la tolérance à la détresse
 - Avant même de se concentrer sur les stratégies de régulation adaptatives ?
- Fonction variable de l'acceptation et des ruminations « réflexives » < humeur
- Hétérogénéité entre clusters présentant la même intensité de symptomatologie dépressive et anxieuse

PERSPECTIVES FUTURES

- Réactivité émotionnelle ?
- Quid autres stratégies de régulation émotionnelle ?
- // Modèle de Kinderman (2013)
 - Quid facteurs biologiques, sociaux & circonstanciels ?
- Etudes longitudinales ?



+32 4 366 35 69

Département de Psychologie : Cognition et comportement
Psychologie Clinique Comportementale et Cognitive, B33
Quartier Agora
Place des Orateurs 1
4000 Liège (Belgique)

Aurélie Wagener

aurelie.wagener@ulg.ac.be