

*une erreur intellectuelle classique  
dans le monde scientifique  
consiste à penser que tout ce qui n'a pas  
été découvert ou démontré n'existe pas...*



petite excursion dans la

# CRYPTOZOOLOGIE

Mythes – Cryptides – Canulars

*Patrick DAUBY*

# Prof. **Patrick DAUBY**

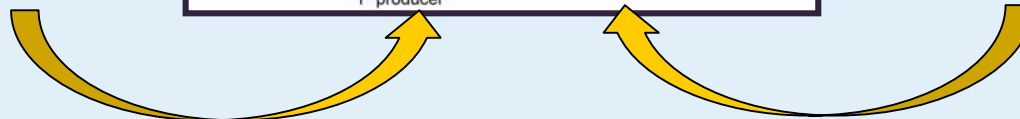
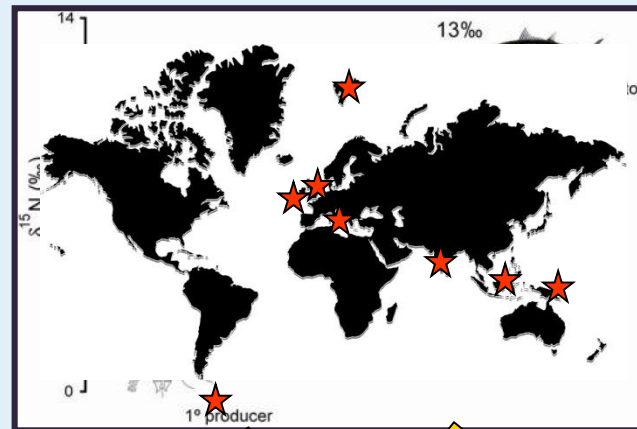
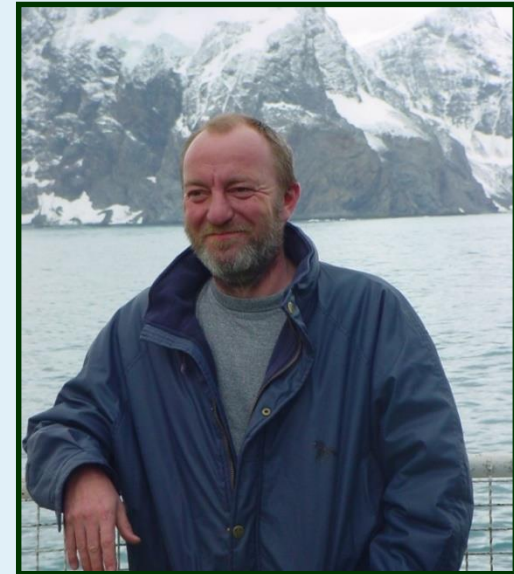
*Ms Zoologie, Ms Océanologie, PhD Océanologie*

**Systematique et Diversité animale**

**Institut de Chimie, B6c**

**04-366.33.22**

**[pdauby@uliege.be](mailto:pdauby@uliege.be)**



**Étymologie:** κρυπτος – ζωον – λογος  
caché                      animal                      étude

=

recherche des **animaux** dont l'**existence** ne peut être prouvée de manière **irréfutable** (= **cryptides**)



*ufologie*



*théologie*

**Néologisme** inventé par *I.T. Sanderson* (Scot.) vers 1950

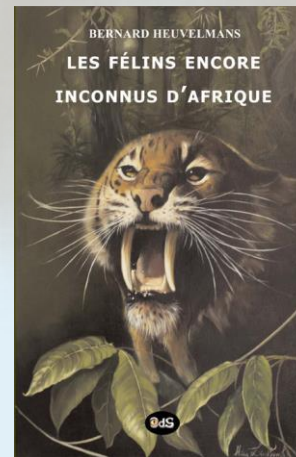
« *Science* qui **tente** d'étudier **objectivement** le cas des animaux **seulement connus** par des témoignages, des pièces anatomiques ou des photographies de **valeur contestable** »

**Discipline non officielle:** ni Institut ni formation universitaire

Travail consistant principalement à **écarter** tout ce qui relève du canular, du mythe ou de la légende urbaine (*myth, buzz & fake news*)

**Critiquée par une grande majorité des scientifiques**

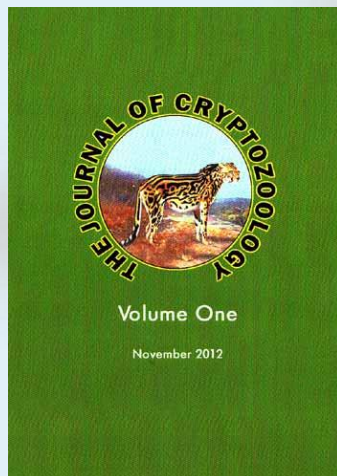
Le plus célèbre cryptozoologiste:  
**Bernard Heuvelmans** (B, 1916-2001)



*Président-fondateur de ...*

# The **International Society of Cryptozoology** (ISC)

- **Fondée en 1982**, Washington DC, comme centre de documentation et d'évaluation de l'évidence d'animaux 'non-vérifiés'
- **Emblème officiel**: Okapi (*cfr plus loin*)
- **Edition** de la revue "**Cryptozoology**" (1982-1996) reprise par le "**Journal of Cryptozoology**" (2012->)



- **Dissoute en 1998** (*finances*)
- A continué sous forme de **website** -> 2005
- **Relayée** par divers sites comme e.g.:
  - ✓ [cryptozoolgy.com](http://cryptozoolgy.com) \*\*
  - ✓ [unmuseum.org](http://unmuseum.org)
  - ✓ [frontiers\\_of\\_zoology](http://frontiers_of_zoology) \*\*\*
  - ✓ [newanimal.org](http://newanimal.org)
  - ✓ *et des centaines d'autres...*

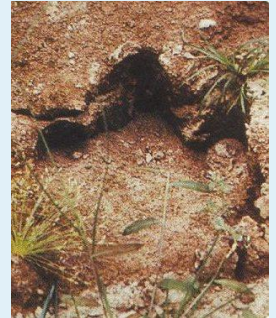
# Méthodologie

On peut définir la cryptozoologie comme la recherche et l'étude d'animaux de **moyenne et de grande taille non encore officiellement répertoriés** et dont l'**existence controversée pourrait néanmoins être établie** sur base de:

- preuves **testimoniales** (témoignages oculaires),
  - **circonstancielle**s (films, photos, enregistrements de cris),
    - ou même **autoscopiques** (que chacun peut voir : empreinte de pied, poils, plumes, etc.),
  - **mais considérées comme insuffisantes** par la communauté scientifique des zoologistes.
- 
- **Outils**: zoologie, paléontologie, anthropologie, ethnologie, psychologie, mythologie ...

# Méthodologie

- **Sujets:** 5 catégories éventuellement complémentaires
  - ✓ Animaux connus uniquement par tradition ou traces dans la **mémoire collective** d'autochtones sous forme de contes ou légendes (+ dessins). *Cas de l'ours et du loup (ethnozoologie)*
  - ✓ Animaux connus uniquement par **témoignages visuels**, auditifs, voire olfactifs ou tactiles
  - ✓ Animaux connus par **empreinte matérielle** (*traces*)
  - ✓ Animaux connus par un ou + **éléments anatomiques** (*os, poils...*)
  - ✓ Animaux connus par **spécimen complet**, mort, ou vivant (??)



Les animaux de **petite taille** (< 10cm), n'ayant **pas frappé les consciences**, ne sont **pas** (très peu) sujets d'étude de la cryptozoologie.



# Méthodologie

- **Etude des mythes**

bel exemple avec le mythe de **Charybde & Scylla**  
(cfr le voyage d'Ulysse dans l'*Odyssée* d'Homère, VIII<sup>e</sup> siècle ACN)

Les 2 monstres se font face dans un détroit (Messine).  
Charybde avale et recrache l'eau, engloutissant les bateaux.  
Scylla, avec ses nombreux bras, saisit les marins.  
En fait, l'emphase du récit transforme un tourbillon et un poulpe en 2 monstres redoutables



*Autres exemples plus loin*

- **Résultats des études des témoignages et indices**

Ces études ont été le **point de départ de recherches** ayant mené à la **découvertes** d'animaux, fin du XIX<sup>e</sup> – ou au XX<sup>e</sup>



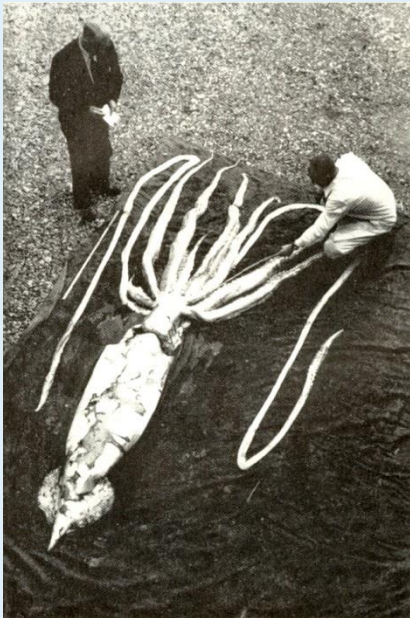
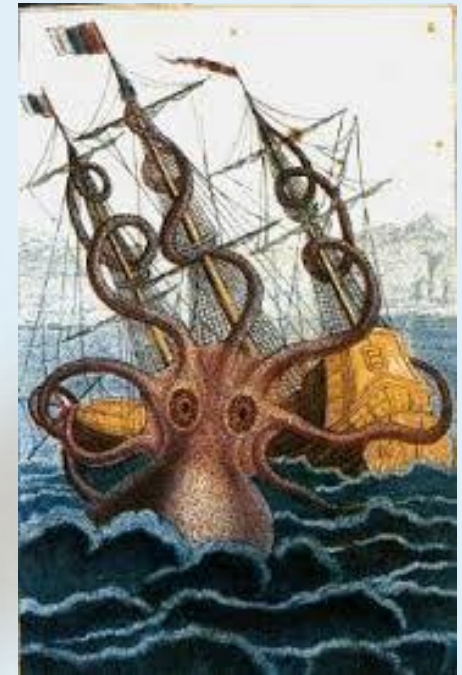
- Le **gorille des montagnes** (*Gorilla beringei beringei*) était considéré comme légendaire. Découvert en 1902 dans les monts Virunga (RDC)

- L'**okapi** (*Okapia johnstoni*) était connu depuis longtemps des Pygmées Mbuti. Leurs témoignages à Stanley ont initié une campagne de recherche UK. Découvert en 1901 dans la forêt d'Ituri (RDC) et décrit sur base d'une peau... **devenu logo de l'I.S.C. !!**

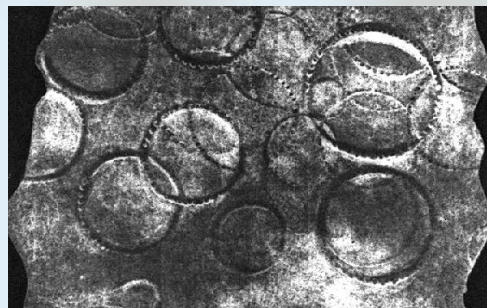


- **Résultats des études des témoignages et indices**

- Le **calmar géant** (*Architeuthis*) et le **calmar colossal** (*Mesonychoteuthis*) ont donné naissance à diverses légendes scandinaves sous le nom de **Kraken**. (Voir aussi Jules Verne, *20.000 lieues sous les mers*)



Avec l'essor de la pêche au cachalot, divers spécimens furent observés en mer, puis, plus récemment, d'autres s'échouèrent.  
Taille: →18m, mais...

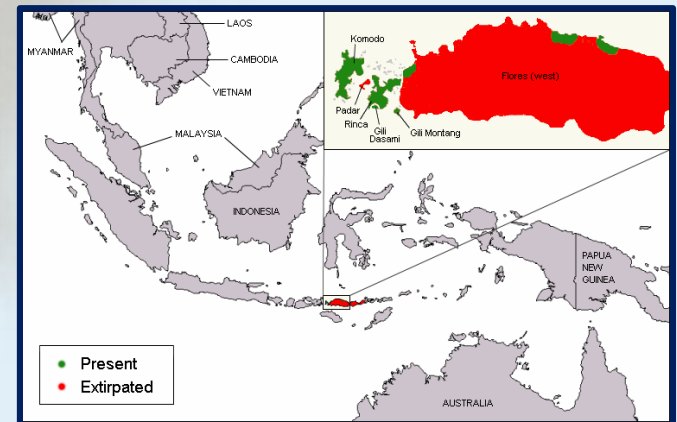


- **Résultats des études des témoignages et indices**



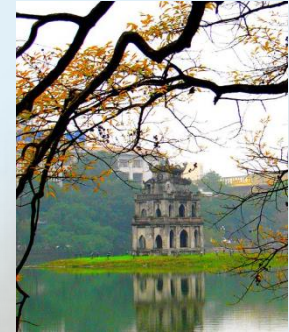
- Le **dragon de Komodo** (*Varanus komodoensis*) est une espèce de varan vivant dans un petit archipel de l'Indonésie centrale. Plus grand lézard connu (-> 3m, 70 kg), prédateur redoutable (+ symbiose bactérienne), capable de parthénogenèse.

Considéré comme une créature **mythologique**, ne fut découvert qu'en **1912**. Population en régression suite à l'activité humaine. Protégé (parc national).



- **Résultats des études des témoignages et indices**

- La **tortue** de **Hoàn Kiêm** (*Rafetus leloii*) vit dans un lac près de Hanoi (Vietnam). Espèce à carapace souple (Trionychidae) (-> 200 kg)



Tortue de légende qui, au XV<sup>e</sup>, aurait offert puis repris une épée d'or à l'empereur Lê Loi... **Premier spécimen connu tué en 1967**, un autre filmé en 1998

Serait identique à la tortue géante du Yangtze (*Rafetus swinhoei*) dont seuls 4 individus sont encore en vie (captivité)



- **Résultats des études des témoignages et indices**



- Le **panda géant** (*Ailuropoda melanoleuca*) vit dans une région très restreinte et difficilement accessible de Chine. Il était connu des autochtones et chassé depuis au moins le VI<sup>e</sup> siècle. Il ne fut cependant décrit qu'en 1869, sur base d'une peau !



***Partant de ces exemples et d'autres, la cryptozoologie étudie témoignages et objets désignés comme preuves. Pour l'heure, ses résultats ont quelquefois été probants, mais de nombreux éléments présentés comme preuves ont été invalidés par un examen rigoureux (par les cryptozoologistes-mêmes)***

# Science ou pseudo-science ?

## Science....OUI

Pour Heuvelmans, science ssi répond à **2 impératifs**:

- 1) elle est menée **uniquement** par des **scientifiques**
- 2) elle **étudie scientifiquement** ce qui est présenté comme « indice », reste **circonspecte** devant un témoignage qu'elle ne peut considérer que comme **subjectif** (et à **recouper par des indications objectives**) **avant** de mener une éventuelle campagne de recherche

**Ce qui est généralement le cas...**

# Science ou pseudo-science ?

## Questions des scientifiques:

- OK pour l'utilisation rationnelle des « indices »
- Quid du statut épistémique\* d'une **discipline qui étudie des animaux dont les traces disponibles ne sont pas formelles, mais culturelles ou testimoniales** (*traditions ou 'témoins'*) ?
- La sociologie peut étudier les créatures issues du folklore. OK.
- Mais **quid de la place en zoologie d'une discipline qui étudie la probabilité de l'existence d'une 'espèce' du fait-même qu'elle (n')est représentée (que) par des témoignages ?**

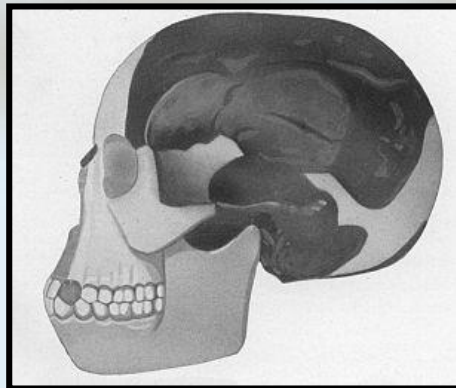
\* L'**épistémologie** étudie de manière critique la méthode scientifique et les formes logiques utilisées en science, de même que les principes, concepts fondamentaux, théories et résultats, afin de déterminer leur origine logique, leur valeur et leur portée objective



# Science ou pseudo-science ?

## Questions des scientifiques:

- L'existence des « cryptides » est **plus qu'improbable**. Quelle **preuve de leur existence** a jamais été fournie à ce jour ? Quel spécimen (mort ou vivant) peut être **examiné** par la communauté ?
- Les **empreintes, reliques** (ossements, poils...), **photographies, films...** ne sont-ils pas des **contrefaçons** ? (*voir plus loin*)



# Science ou pseudo-science ?

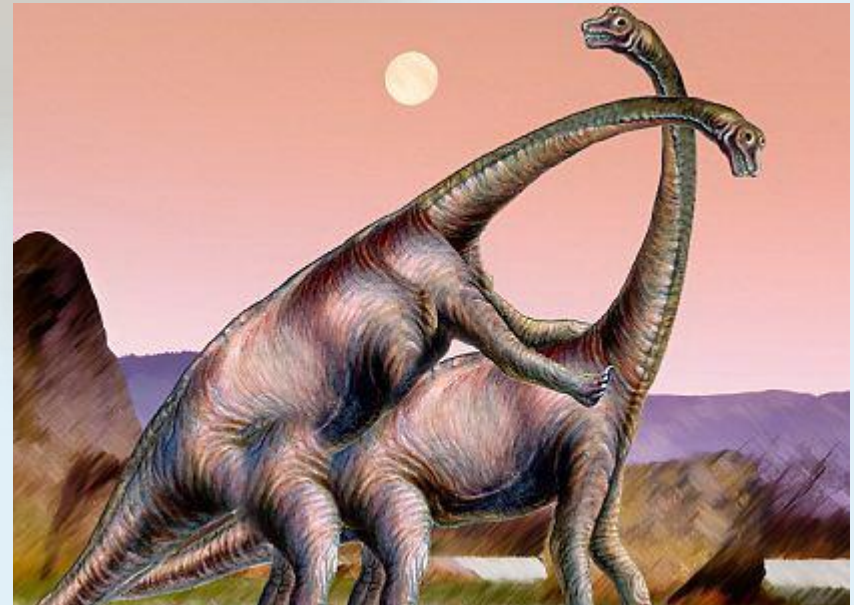
## Questions des scientifiques:

- La cryptozoologie se veut purement zoologique. Mais l'appel fait à d'autres sciences (psychologie ou sociologie [pour analyser la véracité des témoignages]) ne relève pas vraiment de la zoologie.
- En paléontologie, l'identification de nouveaux fossiles se fonde sur des collections, mais aussi sur le contexte phylogénétique. La cryptozoologie s'intéresse très souvent à des cas proches d'animaux connus, et surtout sur certains cryptides dont les caractéristiques anatomiques sont difficiles à intégrer à l'histoire évolutive des espèces connues. D'où pas d'éléments de comparaison.

# Science ou pseudo-science ?

## Questions des scientifiques:

- Les cryptides comme les animaux inventoriés par la science ne sont pas éternels !! Leur persistance séculaire dans certains sites (parfois restreints comme le Loch Ness) implique la présence d'un **peuplement** constitué de plusieurs individus (quelques dizaines de chacun des deux sexes), capables de **se rencontrer** et **se reproduire**. Alors **comment expliquer la pauvreté si marquée en observations réelles de ces 'espèces' ?**



# Animaux mythiques

Un **mythe** est un récit qui se veut explicatif et surtout **fondateur d'une pratique sociale**. Il est porté à l'origine par une **tradition orale**, qui propose une explication pour certains aspects fondamentaux du monde et de la société qui a forgé ces mythes :

- la naissance du **monde** et des **dieux** (*cosmo- et théogonie*)
- La création de l'**homme** (*anthropogonie*)
- les **phénomènes naturels**
- le **statut** de l'être humain, ses **rappports** avec le divin, avec la nature, avec les autres individus
- la genèse d'une **société** humaine et ses relations avec les autres sociétés.

Un mythe **réfère toujours à un événement (très) lointain**. Il implique souvent plusieurs **personnages merveilleux**, tels que des **dieux**, des **animaux** chimériques, des hommes-bêtes, des anges ou des démons, et l'existence **d'autres mondes**.

Il serait **exagéré de croire** que les peuples tiennent les mythes pour une description exacte (y compris les *aspects surnaturels*) du déroulement des événements. Il serait tout aussi **tendancieux de les analyser** comme de simples récits poétiques, des formes archaïques de réflexions philosophiques et proto-scientifiques.

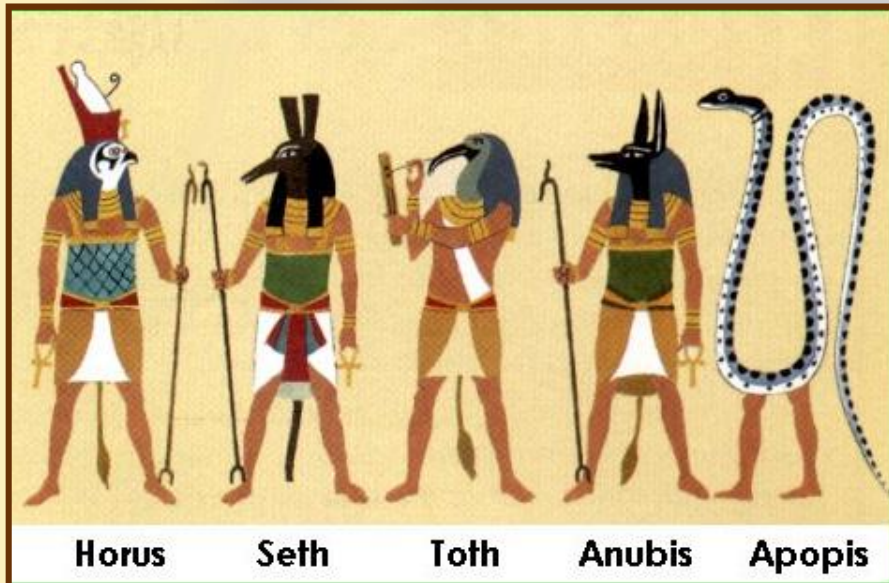
Ces histoires ne sont **pas arbitraires** : de différentes sociétés, même très éloignées, sans contacts culturels, présentent des mythes qui utilisent les **mêmes archétypes** ; les mythes traitent toujours les questions qui se posent dans les sociétés qui les véhiculent. Ils ont un **lien direct avec la structure religieuse et sociale du peuple**.

*Exemple du Déluge:*



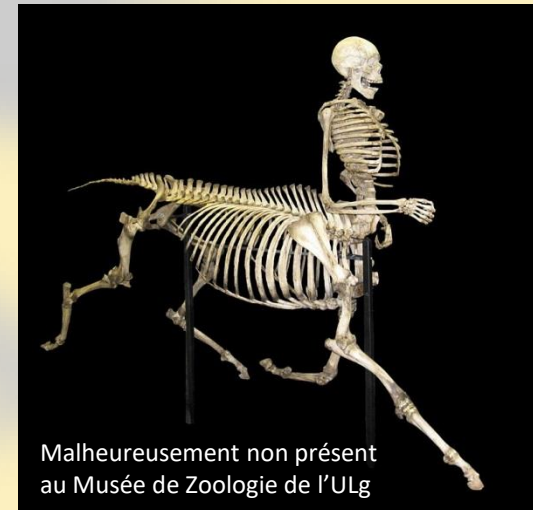
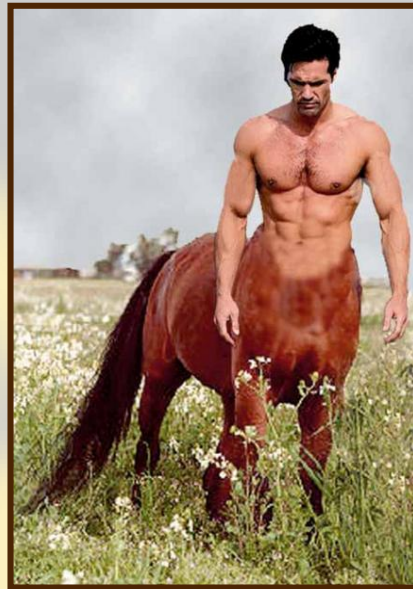
Dans toutes les cultures, divers **animaux** ont toujours été associés à la **mythologie**: animaux pseudo-réels, animaux imaginaires, ou **chimères** (mi-bêtes mi-hommes). Ces animaux ne font pas à proprement parler l'objet de la **cryptozoologie**, vu leur irréalité, mais la façon dont ils sont ancrés dans l'inconscient collectif de divers peuples rappelle celle de certains cryptides.

Dans les **religions polythéistes**, ces animaux sont nombreux.

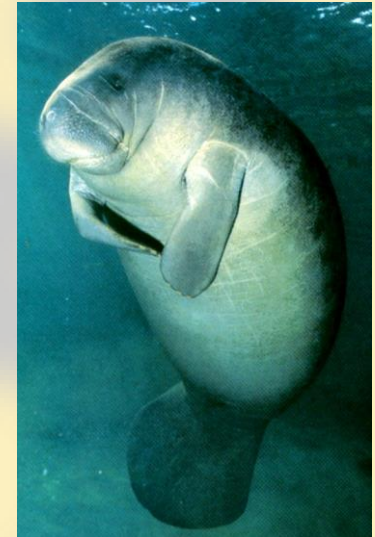


□ Dans l'**Egypte** des pharaons, la majorité des divinités du panthéon sont des animaux indigènes **anthropomorphisés** (*chacal, chien, crocodile, faucon, hippopotame, ibis, lion, scarabée, serpent, singe, vache...*)

- Dans la **Grèce** antique (et la **Rome** antique qui a assimilé le panthéon grec), les dieux majeurs ont visage (et caractère) humain. Cependant, quelques **semi-divinités** secondaires tiennent de l'humain et de l'animal. Quelques exemples:
- ✓ Les **centaures**: mi-hommes, mi-chevaux (mais aussi taureaux, ânes ou hippocampes) étaient des guerriers/archers redoutés. Ils symbolisaient les appétits bestiaux (ivresse et libido).



- ✓ Les **sirènes**: mi-femmes, mi-oiseaux (Grèce) ou mi-poissons (Scandinavie). Célèbres pour leur chant ensorceleur, elles attiraient les navires sur les récifs avant d'en dévorer les marins.



**dugong:**  
mammifère  
sirénien

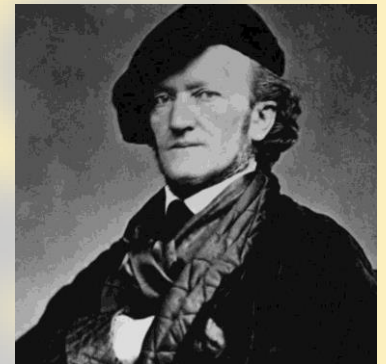


- ✓ Les satyres (Grèce) et les faunes (Rome): mi-hommes, mi-boucs. De caractère joyeux, ils sont associés à **Pan**, divinité de la nature et protecteur des bergers et troupeaux.



- ✓ Les gorgones: au nombre de 3 (dont **Méduse**), munies d'ailes, de grandes dents et d'une chevelure faite de serpents. Ces divinités marines étaient d'une telle laideur que quiconque les regardait mourait pétrifié...
- ✓ ...et d'autres...

□ La **mythologie nordique** (dérivée de la **germanique**) nous est surtout connue par des poèmes épiques (les **Eddas**) narrant l'histoire des dieux héroïques. Ceux-ci ont une apparence humaine, avec des nains (dont les **Nibelungen**) et des géants (dont les **Trolls**).



Les dieux majeurs sont souvent accompagnés d'un **animal** indigène (rapace, loup, corbeau, bouc, sanglier...).

Quelques animaux mythiques, comme **Sleipnir**, le cheval à 8 pattes d'Odin, le serpent de Midgard **Jörmungand** qui tua **Thor**, ou le loup gigantesque **Fenrir** qui tua **Odin**. (dieux mortels!)



- ❑ Les **mythologies asiatiques** (Inde, Chine, Japon...) regorgent de dizaines d'animaux fabuleux.



Impossible de lister ici. *Voir sur [Wikipedia](#)*



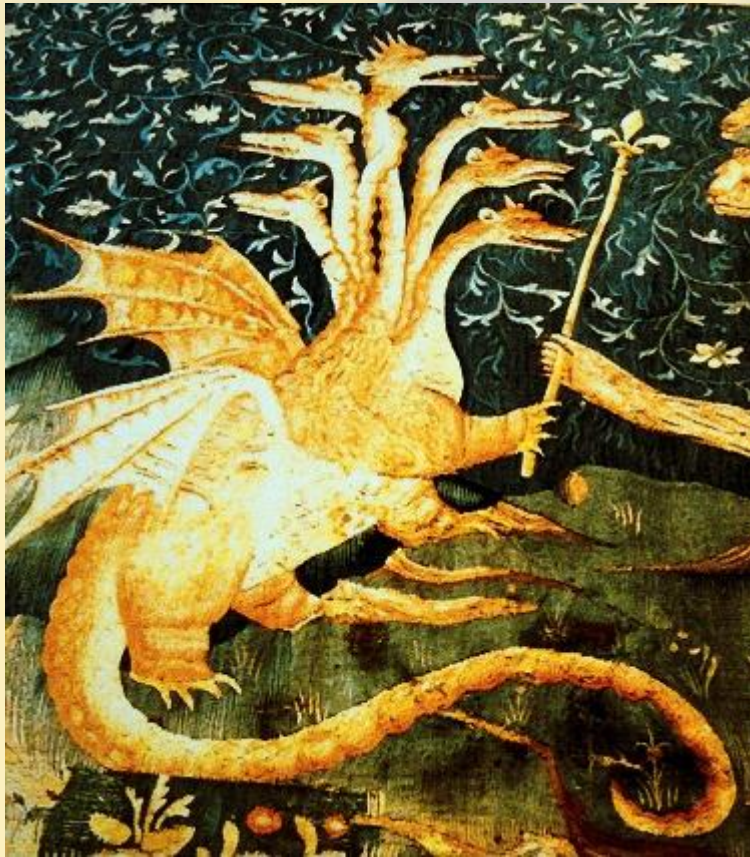
Les plus connus sont les **dragons**. Animaux mythiques gigantesques, de type reptilien, griffus. Contrairement aux dragons 'européens' qui sont ailés et crachent le feu, leurs homologues asiatiques sont plus fins et aériens, et ne portent pas nécessairement des ailes.

Bien que dangereux, ils ne sont pas nécessairement hostiles et violents comme leurs collègues occidentaux

Dans les **religions monothéistes**, les animaux mythiques sont quasi absents, à l'exception notables des **anges** (malaka). Ceux-ci ont une apparence humaine, sont munis de 1 à 3 paires d'**ailes**, et sont normalement invisibles. Ils ont un rôle de **messagers** entre dieu et les hommes. Différents types hiérarchiques suivant les religions (angélologie).



Dans le **christianisme**, le **dragon** est aussi présent. Il est le symbole du mal, de la Bête de l'Apocalypse, l'incarnation de **Satan** et de ses **démons**. On retrouve cet animal dans toute l'hagiographie et le folklore.



666



Dans un cadre **cryptozoologique**, plusieurs **théories** ont été émises, tentant d'expliquer les **particularités morpho-physiologiques des dragons**, en fonction des savoirs actuels, et éventuellement d'en prouver l'existence. Elles ne sont toutefois **que supposées**, ne reposant sur aucune recherche de preuves réelles comme c'est le cas pour l'existence d'autres cryptides.

Certaines **questions** sont **récurrentes** dans ce genre de projets, telles que :

- Si les dragons existaient, comment pourraient-ils **cracher du feu** ?
- Auraient ils 4 ou 6 (ou +) membres? Quelle serait l'**ontogenèse des ailes** ?
- Quelle (af)filiation existe-t-elle entre les différentes formes de dragons visibles dans les différents folklores ? Quelle est leur **phylogenèse / phylogénie** ?



Les **légendes européennes** sont peuplées de divers animaux mythiques et/ou chimériques. Quelques-uns:

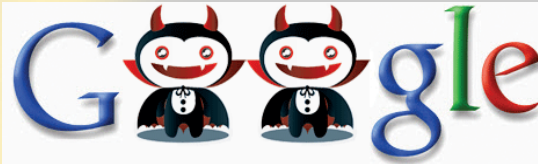
- ✓ Les **lycanthropes** ou **loups-garous**: humains qui ont la capacité de se **transformer** partiellement ou complètement en loup. La transformation se déclenche généralement durant la **nuit** et à chaque **pleine lune**, condamnant les lycanthropes à errer sous forme de loup jusqu'au matin. Ils sont capables de **tuer** de nombreuses personnes en une nuit, et **ne se rappellent pas** leurs méfaits après avoir repris forme humaine.



NB: Dans d'autres régions du monde, où le loup est absent, monstres similaires (= **thérianthropes**) basés sur hyène (Afrique), tigre (Inde), puma (Amérique Sud).

- ✓ Les **vampires**: humains mort-vivants se nourrissant du **sang** des vivants afin d'en tirer leur force vitale. Parfois chimères hommes – chauves-souris.

Littérature et filmographie pléthorique: > **150.000.000** de sites référencés par



Origine du mythe: **chiroptères** ?? (mais pas d'espèce hématophage en Europe !)



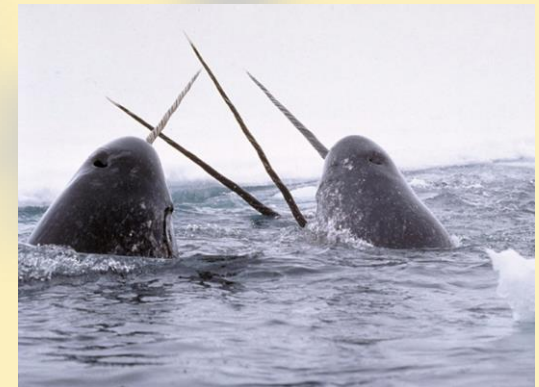
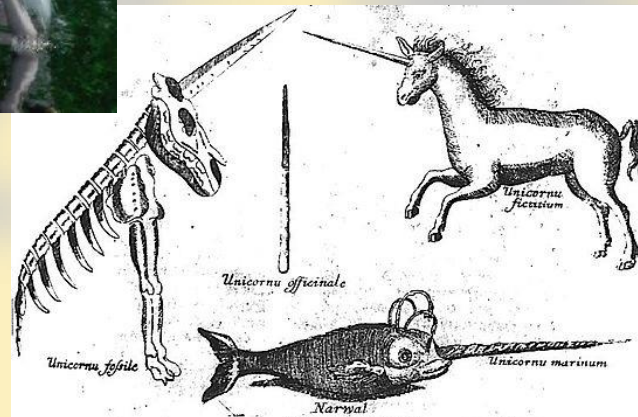
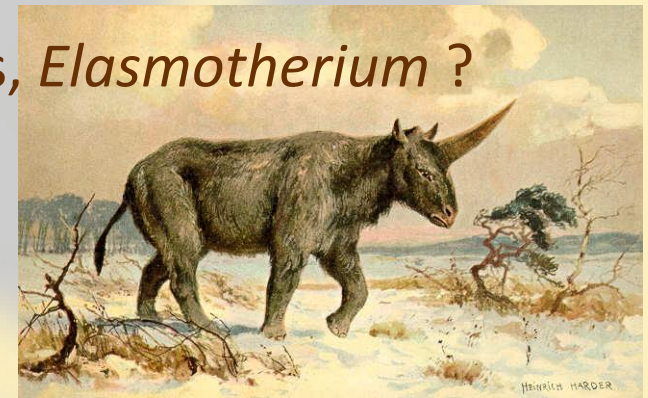
*I BITE  
YOU BLEED  
YOU MAY FIGHT  
BUT I MUST FEED*





- ✓ Les **licornes**: dotées d'un corps **équin**, d'une barbiche de bouc, de sabots fendus et surtout d'une longue **corne** au milieu du front, droite, spiralée et pointue. Symbole féminin de la pureté et de l'amour. La corne (en fait celle du narval) se vendait à prix d'or. Très nombreuses représentations dans la littérature et l'art. Origine orientale du mythe (Mésopotamie, Inde, Chine)

**Animaux 'sources'**: antilope, rhinocéros, *Elasmotherium* ?



# Cryptides

*rappel*: animaux dont l'existence ne peut être prouvée de manière irréfutable

>> de 300 cryptides ont été répertoriés, qui peuvent être regroupés sur base **géographique** (dimension ethnographique), ou sur base '**systématique**' :

- les **anthropomorphes** et hominoïdes
- les **carnivores**, félins, canins et autres
- les **autres** mammifères terrestres
- les cryptides **aquatiques**
- les '**divers**' (aériens, invertébrés...)



NB: des animaux parfaitement **connus**, mais officiellement **éteints**, *deviennent des cryptides si* des témoins continuent à les observer sans toutefois pouvoir prouver leur existence. *Ex: thylacine, grand pingouin...*

# I. anthropomorphes

**Contexte:** tout le monde connaît le '**yéti**'. Mais les témoignages collectés auprès d'autochtones tendent à montrer qu'existeraient (aujourd'hui) **plusieurs taxons distincts d'hominidés 'sauvages'**, présentant toutefois des caractéristiques communes:

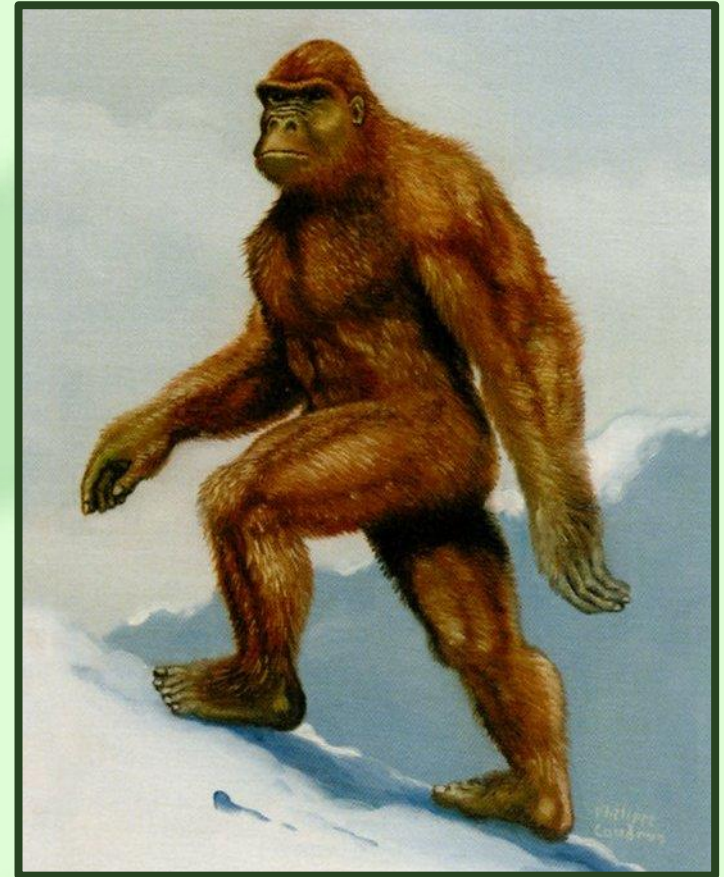
- vie dans **régions** difficiles d'accès (forêts et/ou montagne)
- + relation avec restes **préhistoriques** exhumés dans la région
- **velus, bipèdes** permanents ou presque
- soit atteints de **nanisme** soit de **gigantisme**
- difficiles à approcher, furtifs, nocturnes

*Mais vraisemblablement **intelligents**, au point de fuir l'homme et d'enterrer leurs morts pour ne pas être découverts. Seul point faible: leur **curiosité** qui permet de les entrevoir inopinément...!!*



# Les hominidés asiatiques

- ❑ Le **grand yéti** (dzu-teh, migu) qui peut dépasser **2.5 m**. Empreintes de 40 cm, rappelant un pied humain en plus large. Il est couverts de **poils** bruns, marche debout et cours à 2/4 pattes. Surtout **végétarien**, mais attaque le bétail dans l'Himalaya. **Vaste répartition géographique**. Aurait colonisé l'Amérique via le détroit de Béring (> Bigfoot)





L'étendue du territoire du grand yéti peut impressionner. Elle n'est que le reflet de ses habitudes nomades : il n'est jamais partout à la fois.

Plusieurs **témoignages** (?) récoltés depuis le milieu du XIX<sup>e</sup> attesteraient de l'existence de cet 'abominable homme des neiges'.

De nombreuses **empreintes** ont été collectées, ainsi que des **poils**.

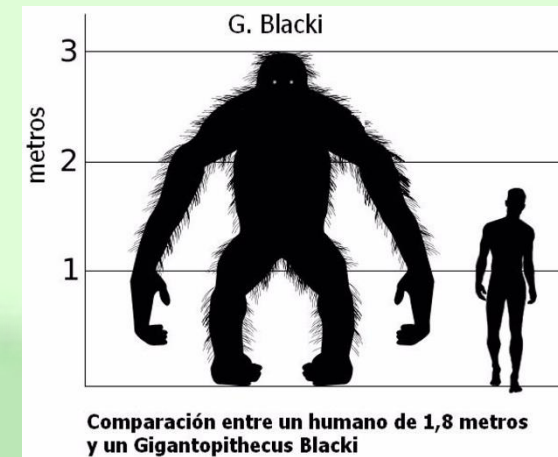
'photo de trace' utilisée par Hergé pour *Tintin au Tibet*...  
cfr après



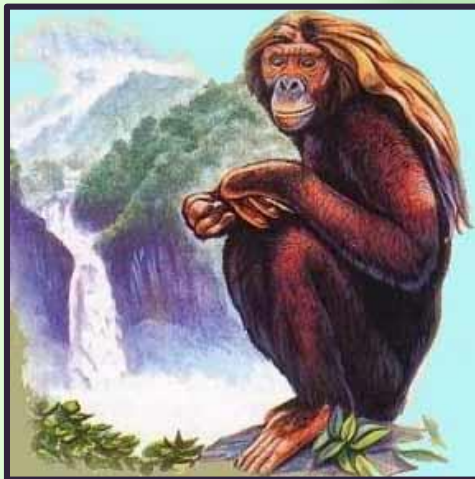
Une **étude internationale (Collateral Humanoid Project)** sur l'**ADN** de ceux-ci (et ceux d'autres créatures similaires), réalisée depuis 2012, ne révèle **aucun animal inconnu** (mais: chèvre, grizzli, coyote, chien et al.) sauf 2 fragments attribués à une espèce d'ours préhistorique.

**Candidats potentiels:** le méganthrope et le *Gigantopithecus*, deux énormes singes préhistoriques d'Asie.

- ❑ deux autres formes, le **petit yéti** (meh-teh, 1.70 m) et le **yéti nain** (teh-lma, 1.10 m) ont été signalées à plusieurs reprises. Localisées seulement dans l'Himalaya (Népal et Bhoutan).



- ❑ L' **orang-pendek** vit dans le sud de Sumatra (Indonésie).

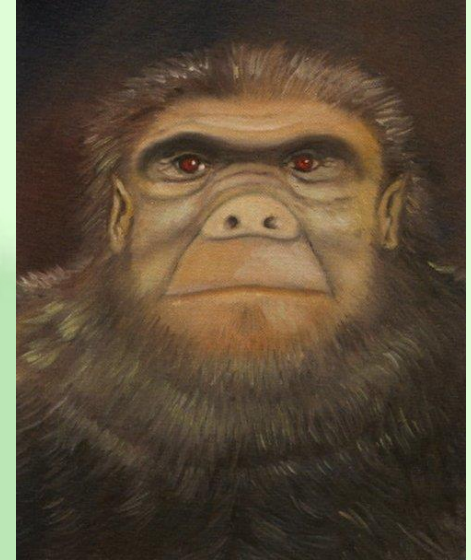


Bipède, 1.5 m. Poils courts, brun-noir; visage glabre mais longs **cheveux**. Omnivore grimpant peu aux arbres. Une variété sur Bornéo.

**Candidats potentiels:** l'orang-outan ou le gibbon.

❑ L' **almas** (ou almasty, ou **'homme sauvage d'Asie centrale'**)

Observé du **Caucase** à la **Mongolie**, cet hominidé a beaucoup de caractéristiques du **néandertalien**. Taille de 1.8 à 2.2 m. Velu (sauf la face). Crâne sans crête, front fuyant, arcades développées, nez retroussé, goitre sous le cou. Serait surtout végétarien, **vivrait en groupes, et aurait une bonne vision nocturne !**



Divers témoignages signalent ce type d'homme en **Europe** (Alpes et Pyrénées) jusqu'au milieu du XIX<sup>e</sup>.

*L' almasty serait un **mythe scientifique** : il correspondrait à la **vision "primitiviste"** qu'avaient de l'homme préhistorique les préhistoriens du siècle dernier, et a peu à voir avec les sociétés déjà très élaborées des vrais néandertaliens.*

## □ Bien d'autres taxa d'hominidés asiatiques ont été signalés.

Citons (entre autres) parmi les **géants**:

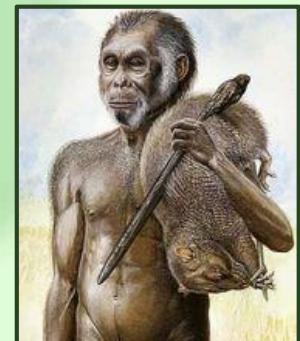
- ✓ le **kapre**, de l'île de Luçon (Philippines)
- ✓ l'**oni**, de l'île Kyushiu (Japon)
- ✓ le **garang-gigi**, de la péninsule malaise
- ✓ l'**orang-gadang** de Sumatra

et parmi les **nains**:

- ✓ Le **petit homme gracile** d'Inde (plateau du Deccan)
- ✓ le **nittaewo**, griffu, des montagnes du Sri Lanka
- ✓ le **ménéhuné**, rougeâtre et chevelu, aux îles Fidji & Hawaii
- ✓ le **proto-pygmée**, de Malaisie
- ✓ le **kappa**, du nord du Japon
- ✓ l'**ébu-gogo**, sur l'île de Florès (Indonésie) \*\*

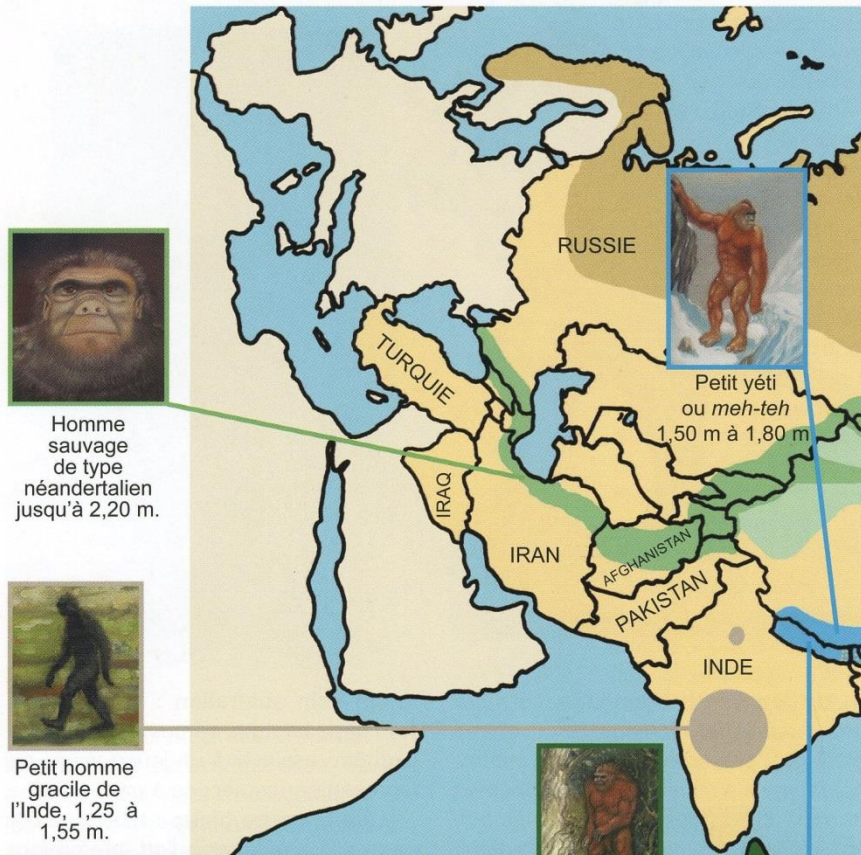


\*\* ce dernier pourrait se rapprocher d'un hominidé de petite taille datant de seulement 13 000 ans (***Homo floresiensis***) >>





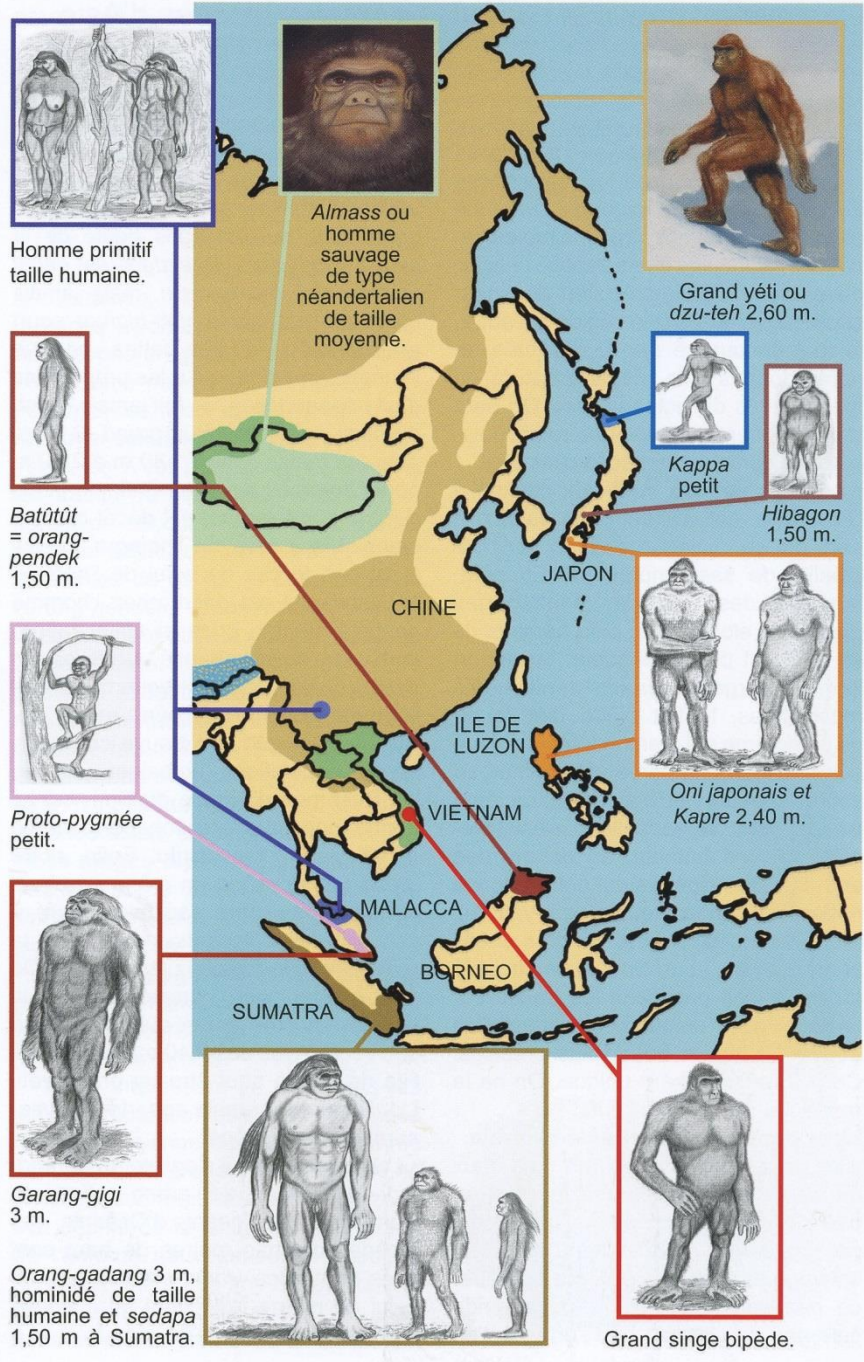
Carte des primates bipèdes d'Asie



*Nittaewo* (peut-être disparu) 0,90 m à 1,20 m.

*Teh-Ima* 0,90 m à 1,20 m.

Cette carte ne recouvre pas entièrement l'aire de répartition des géants du Sud-Est, qui occupent aussi une partie des îles Salomon, ni l'Australie. Il manque des informations dans la région du plateau du Tibet, au nord de l'Himalaya.



# Les hominidés australiens

- ❑ Le **yowie**\*, connu depuis la fin du XIX<sup>e</sup> en province de New South Wales, a une taille humaine et un 'look' de yéti. Il est bipède mais a une fuite quadrupède. Il est remarquable par ses **tibias courts** (caractère de l'*Homo erectus* dont des restes furent trouvés dans la province).

- ❑ 3 autres hominidés:
  - ✓ le **jundadee**, nain à fourrure bleuâtre
  - ✓ le **jimbra** et le **tjangara**, géants (>3 m) anthropophages !?

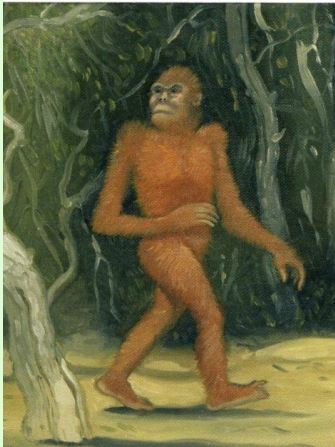


\* *Yowie désigne aussi, dans la mythologie aborigène, une bête géante mi-lézard mi-fourmi.*

# Les hominidés africains

Le continent africain ne possède **pas** vraiment de cryptides anthropomorphes à **large répartition**, et ce malgré l'existence d'environnements 'propices' (montagnes et forêts). Toutefois une bonne quinzaine de cryptides locaux signalés dans la région des Grands Lacs (RDC, Ouganda, Rwanda, Burundi, Kenya, Tanzanie...), sur le pourtour du Golfe de Guinée, ou sur Madagascar.

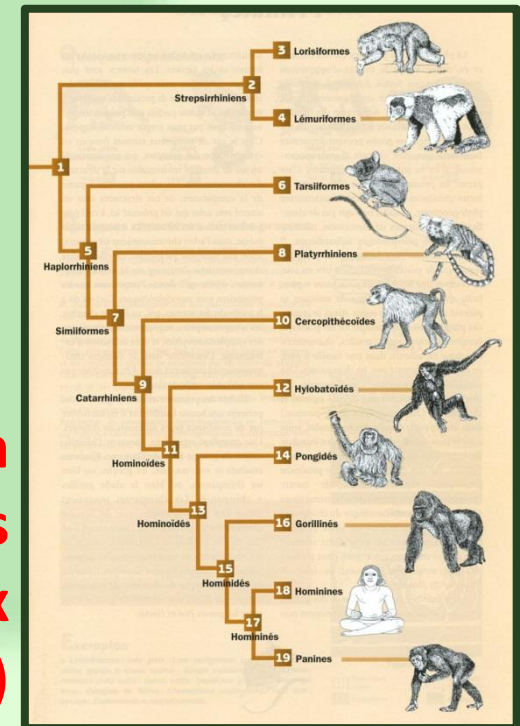
agogwe



kakundakari



**Problème: confusion possible avec de vrais Hominidea locaux (Pan, Gorilla)**



Peu de formes géantes:

- ✓ le **géant du Tano**, kidnappeur et tueur d'homme au Ghana
- ✓ le **mulahu (kikomba)**, du NE de la RDC, végétarien

Plusieurs formes naines, dont:

- ✓ le **kakundaraki** (est lac Victoria)
- ✓ l'**apamandi**, similaire (RDC)
- ✓ l'**agogwe**, du Mozambique
- ✓ le **fating'ho** (nain velu) de la zone Sénégal-Côte d'Ivoire-Guinée
- ✓ le primate à **épines (???)**
- ✓ le **dodu** (Cameroun) et le **kalonoro** (Madagascar), tous les deux **tridactyles** ...



# Les hominidés des continents américains

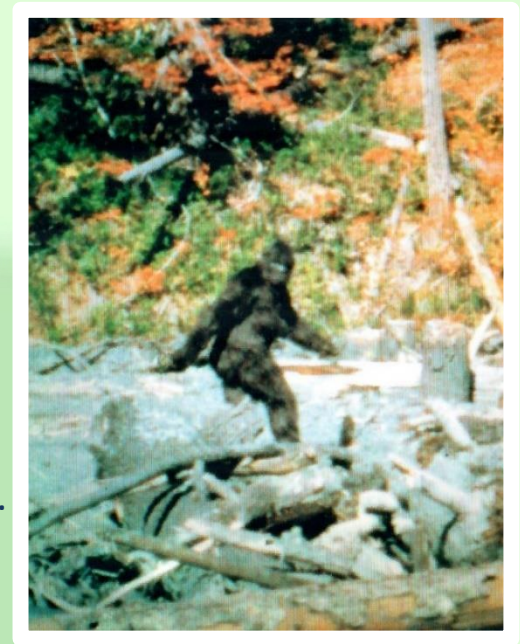
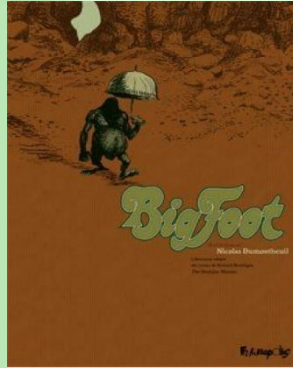


❑ Le **sasquatch** (ou **bigfoot**) est quasi le seul hominidé cryptide d'Amérique du Nord. Observé à de nombreuses reprises en divers lieux des USA et du Canada (surtout dans les chaînes de montagnes (Adirondacks, Rocheuses et Appalaches). Il est aussi présent dans les **légendes inuites et indiennes**.

|| De grande taille (2.3 à 2.6 m), massif et velu, il **ressemble étrangement au grand yéti** asiatique. Régime omnivore. Réminiscence du *Gigantopithecus* ??

|| A inspiré plusieurs romans, des BD, des jeux vidéo, des films...

# Les hominidés des continents américains



[http://www.bigfootencounters.com/files/mk\\_davis\\_pgf.gif](http://www.bigfootencounters.com/files/mk_davis_pgf.gif)





En Amérique centrale et du Sud, deux formes géantes:

- ✓ l'**oucoumar**, des sommets andins argentins
- ✓ le **mapinguary** du Matto Grosso brésilien

Plusieurs nains velus, dont:

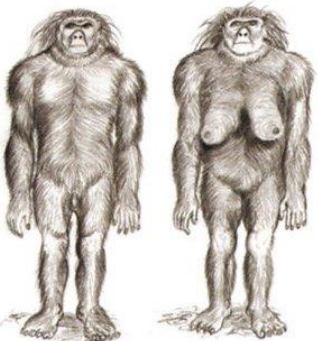
- ✓ le **dwendi**, à crinière dorsale, du Honduras
- ✓ le **shiru**, le **guayazi**, le **didi** et le **baclou**, dans le nord de l'Amérique du Sud (Colombie, Vénézuéla, guyanes)

# Classification des hominidés bipèdes

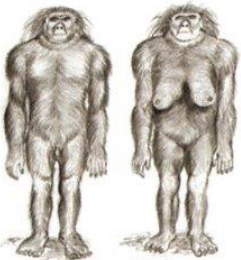
Cette classification tente de regrouper les différents hominidés selon des critères anatomiques. Les nains velus, moins bien connus, sont regroupés par leur taille. Leur classification est difficile. Les hominidés sont présentés avec leur taille proportionnelle les uns par rapport aux autres, symbolisés par le représentant de l'un des types seulement : la taille de l'être humain est représentée par celle des hommes primitifs de Malaisie.

## Type homme sauvage d'Asie centrale

Caractéristiques : mâles et femelles de taille et corpulence identiques, mamelles glabres et pendantes, goitre, cheveux, nez retroussé, ne se déplace jamais à quatre pattes.



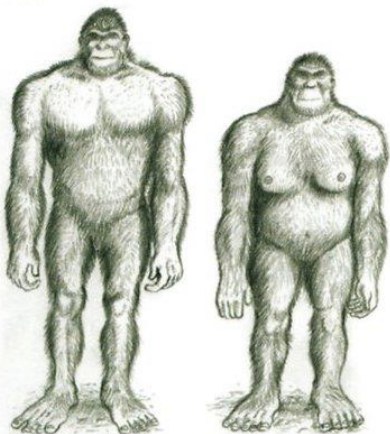
*Almasty, barmanu*, 1,80 m à 2,20 m  
Caucase, Pakistan...



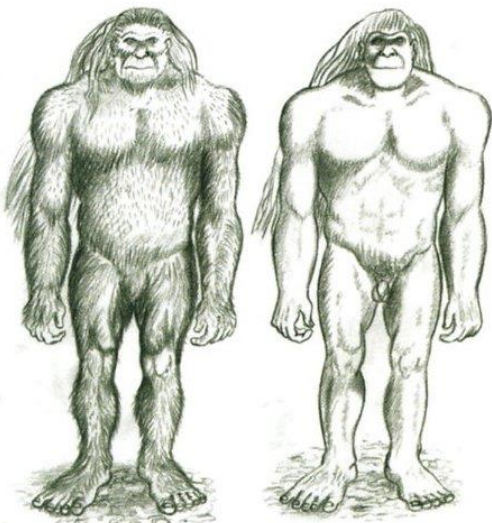
*Almass*, 1,50 m,  
sud de la Mongolie.

## Type bigfoot

Caractéristiques : femelles plus petites, plus rondes que les mâles, seins ronds poilus et fermes, mâles au torse en V, aux muscles plus saillants, pas de goitre, cheveux parfois, peut se déplacer à quatre pattes.



*Bigfoot*, mâle 2,60 m, femelle 2,30 m, Amérique du Nord, grand yéti, 2,60 m, Himalaya, X1 du Kenya, 1,80 m à 2,20 m, géant du Tano, taille inconnue, Ghana.



*Orang-gigi*, Malaisie, géants d'Océanie, 3 m.  
*Orang-gadang*, 3 m, sans poils, Sumatra.

## Type nain velu

Caractéristiques : petite taille, souvent des cheveux se terminant en crinière dorsale, talons pointus.



*Menhune*, îles Fidji, *kakundakari* de RDC (Afrique), 60 cm à 90 cm.

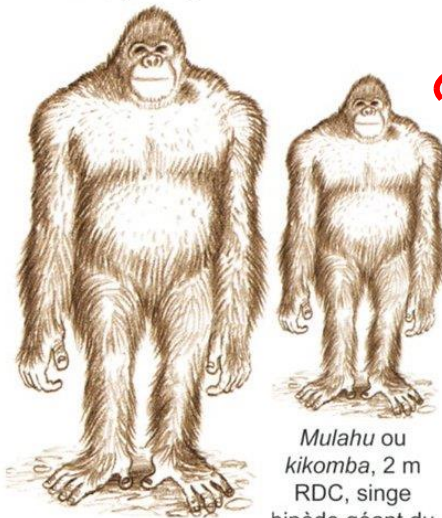
*Teh-Ima* de l'Himalaya, *nittaewo* de Ceylan, 0,90 m à 1,20 m.



*Jundadee* d'Australie, 1 m à 1,40 m, *agogwe* du Mozambique, 1,20 à 1,50 m, nain velu de la Côte d'Ivoire (taille non précisée), *apamandi* de RDC, 1,20 m, Primate à épines, 1,20 m à 1,50 m.

## Type anthropoïde bipède

Caractéristiques : pouce du pied opposable, plutôt grand.

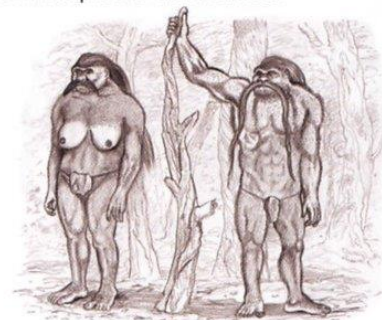


*Jimbra*, 3 m, Australie

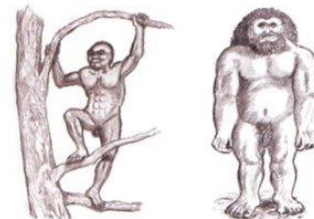
*Mulahu* ou *kikomba*, 2 m RDC, singe bipède géant du Vietnam, taille inconnue.

## Type homme primitif

Caractéristiques : présence d'un pagne ou d'une cape, ou construit des huttes, semble proche de l'homme.



Hommes primitifs de Malaisie, taille non précisée.

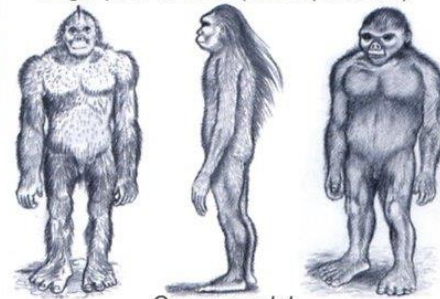


*Proto-pygmée* de Malaisie, taille non-précisée

X4, 1,30 m, Kenya. Peut-être le *nittaewo*, 0,90 m à 1,20 m, Ceylan

## Les atypiques

Caractéristiques : pieds carrés ou trois doigts pour le *dotu* (non représenté).



Petit yéti, pied carré, Himalaya, 1,50 à 1,80 m

*Orang-pendek*, pied carré, au pouce peut-être opposable Sumatra, 1,60 m

*Hibagon*, pied carré, Japon, 1,50 à 1,80 m



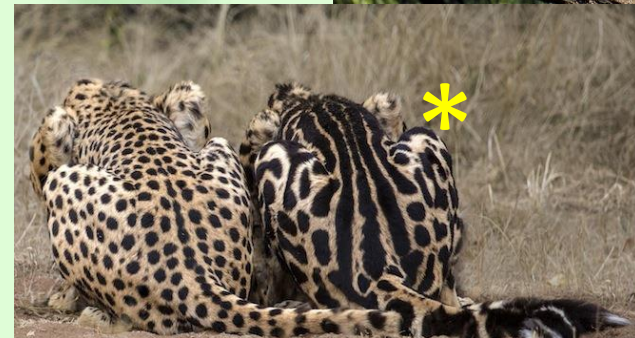
## II. carnivores

### ❖ Les **félidés**

Un nombre **impressionnant** de félins 'énigmatiques' ont été signalés en Afrique, en Amérique centrale et du Sud, en Australie, voire en Europe (pas en Asie). Leur facilité à se **dissimuler**, leur **vitesse** ou leurs mœurs souvent **nocturnes** ne sont sans doute pas étrangers à ce foisonnement de cryptides.

NB: - Une nouvelle espèce de panthère nébuleuse (*Neofelis diardi*) a été découverte en 2007 à Borneo.

- Le **guépard royal**, considéré comme cryptide, s'est avéré résulter d'une mutation récessive touchant au pelage (*Acinonyx jubatus f. rex*).



- ❑ En **Europe**, depuis les années 30', des félins mystérieux mais très variés sont régulièrement signalés, notamment au UK. Ces 'big cats', de la taille d'une panthère, pourraient être des félins domestiqués relâchés dans la nature (+ éventuelles hybridations).
- ❑ En **Afrique équatoriale**, plusieurs taxa dont:

- ✓ le mngwa (ou nunda) (Kenya-Tanzanie) de la taille d'une lionne, au pelage gris strié et moucheté. Férocité avérée. Peut-être à rapprocher du chat doré africain (*Profelis aurata*, parfois gris)



- ✓ deux taxa de **félins à dents de sabre**, un **aquatique** rayé comme un serval (Afrique centrale), et un **montagnard** roux foncé à rayures verticales blanches (Tchad-Soudan).



|| Survivance du *Megantereon* ??

- ✓ divers taxa de **lions forestiers**: le **foulempou** (RDC), le **bakanga** (Centrafrique), l'**ikizimi** (Rwanda), le **ruturargo** (Ouganda), le **bung-bung** ou le **n'goli** (Cameroun) ...

□ En **Australie** existeraient des félins **marsupiaux**:

- ✓ une variété de tigre, dans le Queensland
- ✓ une sorte de lion à dents de sabre, en New South Wales

## □ En **Amérique** centrale et du Sud....

✓ existeraient aussi deux taxa de **félins à dents de sabre**. Un **montagnard** dans le nord-ouest, et un **aquatique** (le **iemisch**) en Patagonie.

|| Survivance du ***Smilodon*** ou

|| du ***Thylacosmilus*** (marsupial) ??



✓ une bonne dizaine d'autres félins mystérieux ont été signalés par les amérindiens, sur tout le continent, comme l'**onza**, un puma-guépard mexicain.



## ❖ Les canidés

- De la fin du Moyen-Age au XIX<sup>e</sup>, en Europe, un très grand nombre d'**attaques perpétrées sur l'homme** par des canidés de grande taille ont été recensées. Rien qu'en France, les registres paroissiaux font état de >1600 décès dus à des '**bêtes**' diverses, pour la période 1580-1840 !
- || Ces agressions ont frappé l'**imaginaire collectif** et ont donné naissance à diverses légendes:



La **bête** du Béarnais – de l'Auxerrois – du Lyonnais – du **Gévaudan** \* – des Cévennes – de Veyreau – du Valais – des Vosges – de Sarlat – de Cinglais – .....

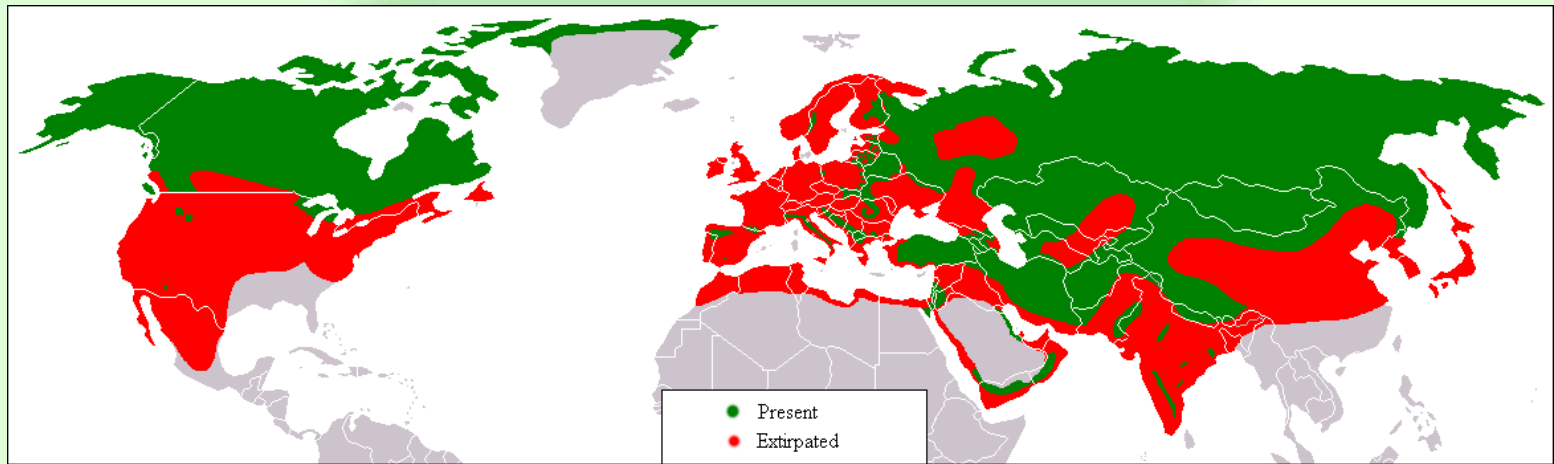


*\* entre 88 et 124 attaques relatées, entre 1764 et 1767. Fait-divers vite devenu affaire d'Etat. Intervention des troupes royales (Louis XV).*

- .... Plusieurs de ces 'bêtes' furent assimilées à des lycanthropes (*voir avant*), mais certaines purent être abattues. Toutes se révélèrent des **loups** (*Canis lupus*) voire des **lynx** de grande taille.



- Il est à remarquer qu'au XVIII<sup>e</sup>, environ 20.000 loups étaient recensés sur le territoire français. Aujourd'hui, quelques dizaines dans les Pyrénées...

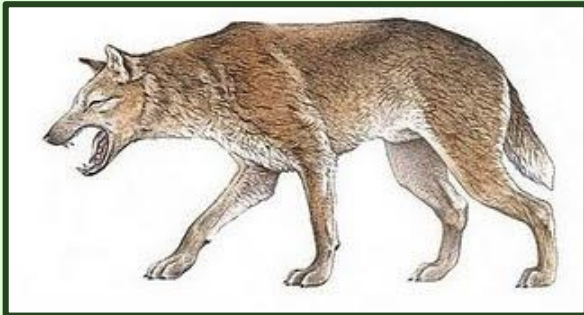


- *Suite à sa raréfaction et à son confinement géographique, le loup ne redevient-il pas un bon candidat cryptide ?*

- ❑ Le loup des Andes a été signalé à plusieurs endroits de la cordillère sud-américaine. Bien que plus grand et plus foncé, il serait un 'parent' du loup à crinière (*Chrysocyon brachyurus*).



- ❑ L'adjule (*kelb el khela*) serait un canidé vivant en meute, entre loup et chacal, du désert du Sahara. Cité par Th. Monod! Parent du lycaon ??



- ❑ Les Mesonchia, carnivores ongulés (artiodactyles) disparus à l'oligocène. Cités sans confirmation



## ❑ Le thylacine (loup ou tigre marsupial de Tasmanie)

Répartition originelle: Australie et Nouvelle-Guinée. Suite à l'introduction du **dingo** par les aborigènes (>4000 ans), refuge en Tasmanie, où, suite à une **chasse** intensive, le dernier individu connu est décédé en 1936. **Déclaré éteint** par l'UICN en 1982.

Plusieurs dizaines de témoignages de sa **persistance** (y compris en Australie et PNG)





## ❖ Les **ursidés**

□ Parallèlement aux attaques anciennes imputables aux loups, certaines sont vraisemblablement à mettre au crédit d'une autre **'bête'** bien représentée à l'époque en Europe occidentale, l'**ours brun** (*Ursus arctos*).



Il s'est fortement **raréfié** et sa distribution s'est morcelée suite à la chasse et au fractionnement de son habitat, malgré des essais de réintroduction (pas toujours bien perçus).

*comme le loup, un futur cryptide?*

Des ursidés énigmatiques existeraient toutefois:

- ❑ L'ours (?) nandi. Bien qu'aucun ursidé actuel ou fossile (sauf une ex-espèce dans l'Atlas marocain) ne soit connu en **Afrique**, plusieurs témoignages (**contradictaires**) font état d'un cryptide dans la zone Kenya-Ouganda-Tanzanie. Tiendrait à la fois du lion, de la hyène, et du babouin!!



www.brynmart.com

- ❑ Dans la région **himalayenne**, deux ursidés à signaler:



- ✓ l'**ours nain** du Népal, à collier
- ✓ l'**ours blanc du Tibet**, variante **albinique** de l'ours noir (=ours kermonde)



❑ L'irkuem (ou ours géant du Kamtchatka)

Taille avoisinant les 4 m debout. Poils courts et brun-noir. Signalé aussi en Alaska.

Survivance d'*Arctodus smilus* ??



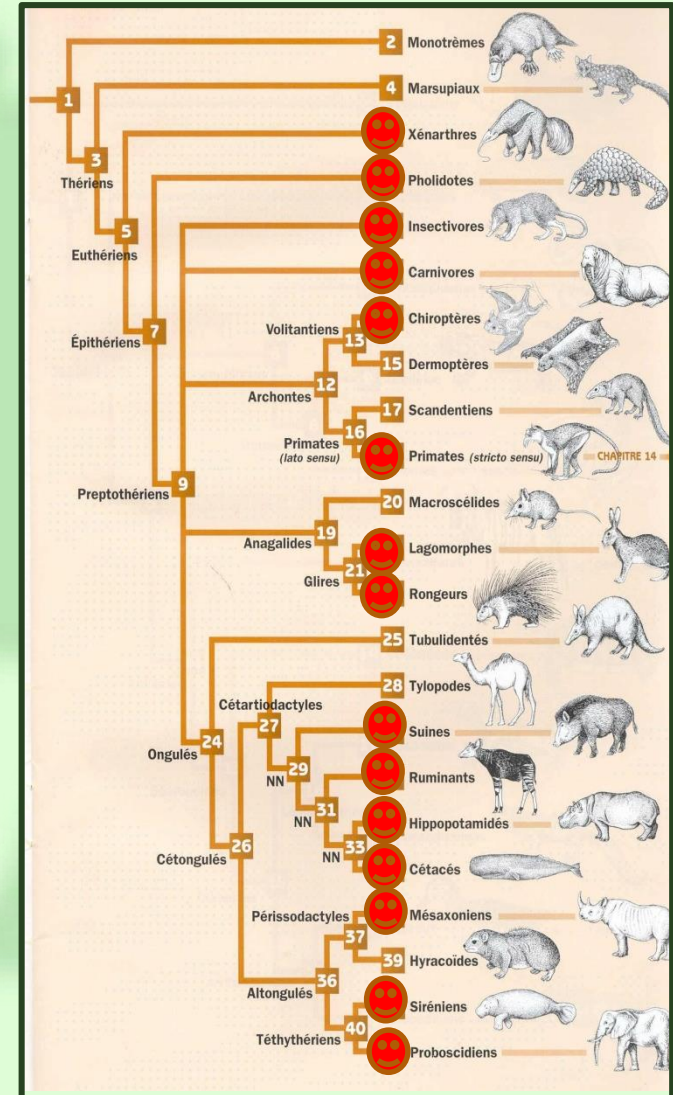
*et bientôt un  
nouveau  
cryptide ??*



# III. autres mammifères

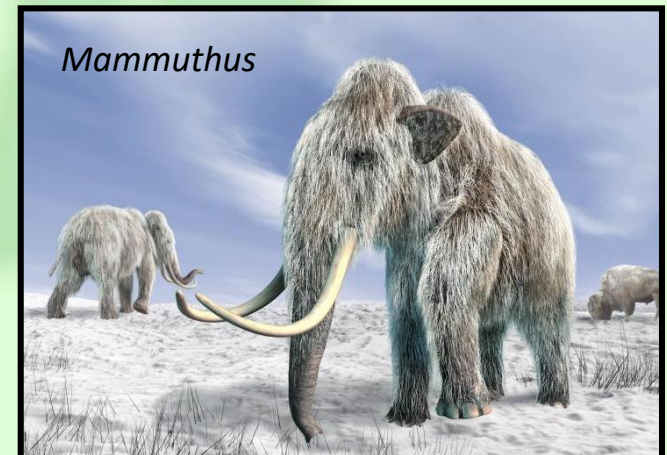
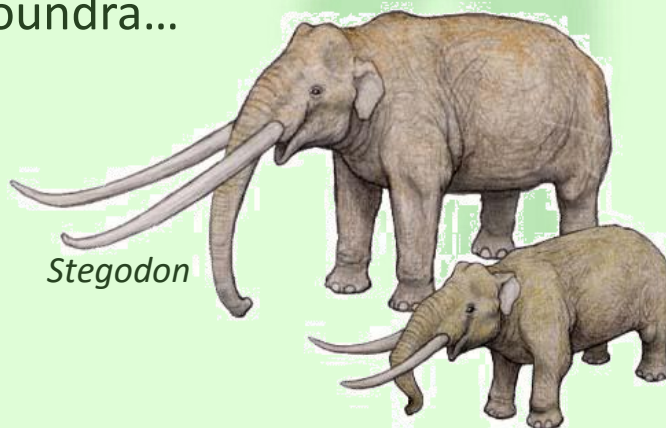
Si, assez logiquement d'un point de vue culturel, les **primates** (anthropoïdes) et les **carnivores** (prédateurs potentiels) forment le **ciment** cryptozoologique mammalien, plusieurs autres **Ordres de mammifères euthériens** ont donné lieu à des témoignages étonnants...

*Quelques exemples:*



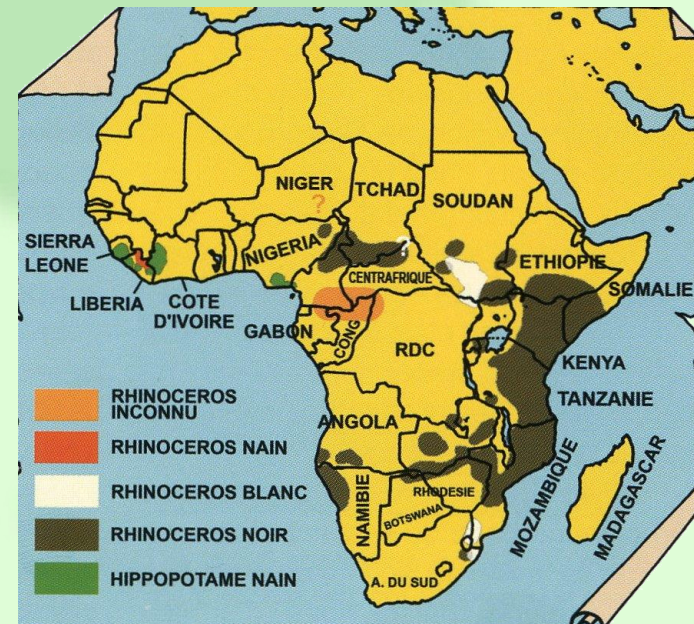
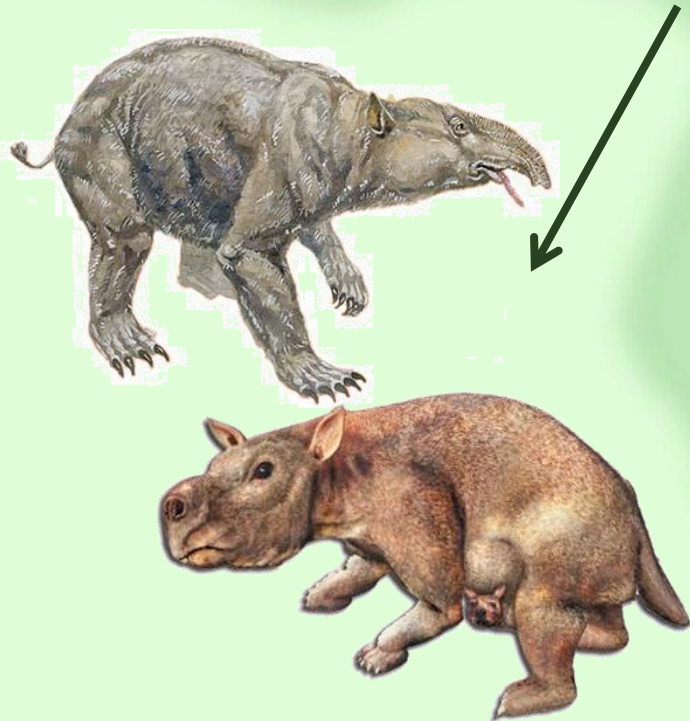
## ❑ les proboscidiens

- ✓ l' **éléphant inconnu**, Ethiopie, connu par une longue dent (pas une défense), recourbée vers le bas. Survivance d'un phacochère préhistorique ou d'un *Dinotherium* ??
- ✓ le **petit éléphant velu**, RDC, Lac Léopold, aquatique, sans défense, avec courte trompe et petites oreilles (*simple juvénile ?*)
- ✓ le **sukotyro**, Java, taille d'un bœuf, défenses longues et droites. Survivance du *Stegodon* ??
- ✓ le **mammouth**. Originaire d'Afrique, le genre *Mammuthus* s'est répandu dans toute l'Eurasie et l'Amérique. Dernière espèce éteinte vers -3700 BP en Sibérie. Des individus subsisteraient dans la toundra...



□ les périsso-dactyles (nombre impair de doigts)

- ✓ le **rhinocéros inconnu**, Gabon (pas de rhino connu sur la côte occidentale africaine). Plusieurs témoignages
- ✓ le **rhinocéros nain**, Libéria. Même zone que l'hippopotame nain. Nanisme lié à une insularité ancestrale ??
- ✓ le **gazeka**, tapir géant (2 m) de Papouasie Nouvelle-Guinée, noir rayé de blanc, marsupial (?). Survivance du *Diprotodon* ??



## ❑ les carnivores aquatiques

- ✓ le **bunyip**, petit (1.3 m) phoque australien dulçaquicole (marsupial ?) avec crinière dorsale
- ✓ le **waitoreke**, petite loutre néo-zélandaise, marsupiale (??)



## ❑ les xénarthres

- ✓ le **mapinguari** (paresseux géant), végétarien de Patagonie. Voisin du *Myloodon*, survivance du *Megatherium* ??
- ✓ le **tatou géant**, du Paraguay et du Brésil. Témoignages très confus. Survivance du *Glyptodon* ??



❑ les **artiodactyles** (nombre pair de doigts)

- ✓ l'**esakar-paki**, un pécari roux équatorien. *Juvénile ??*
- ✓ le **habéby**, mouton blanc tacheté aux grands yeux, nocturne.
- ✓ le **mangarsahoc**, âne (???) sauvage
- ✓ le **tsomgoby**, sorte d'hippopotame nain
  - ✓ Les 3 derniers sont de Madagascar

❑ les **chiroptères**



- ✓ **chauves-souris géantes**. Le plus grand chiroptère connu est la roussette de Malaisie (*Pteropus vampyrus*, frugivore) de 1.7 m d'envergure. Une espèce de 3.6 m, l'**ahool**, aurait été signalée sur Java



## IV. “aquatiques” et reptiliens divers

L’homme a décrit des monstres aquatiques de toutes sortes depuis l’**Antiquité**, certains étant l’objet de témoignages récurrents. Le milieu **marin**, de par son étendue et sa ‘troisième’ dimension, est évidemment propice à l’existence supposée de divers cryptides...

- Les plus fameux de ceux-ci sont, vu leur taille imposante, les divers « **monstres** » (lacustres ou marins)



- ✓ le **monstre du *Loch Ness*** (surnommé **Nessie**), le plus célèbre (taille: 5 à 20 m?).
- Le Loch Ness est le plus grand (en volume) lac d'eau douce des Highlands, Ecosse (L: 39 km, l: 1.5 km,  $d_{\max}$ : 258 m). Il date de la fin de la dernière glaciation (~10,000 BP) et n'a pas (plus) de communication avec la mer



Urquhart Castle

- La légende date de 565. St Columba sauva un disciple dont la barque échouée fut attaquée par un épouvantable monstre rugissant (*an Niseag*), en faisant un signe de croix et en invoquant dieu...



- La légende de Nessie est peut-être antérieure...

- Nessie ne fera plus parler de lui qu'en **1933**, où suite à de nombreux témoignages et à une **photo** (qui s'avérera truquée), le Loch devint une **attraction** majeure au UK.

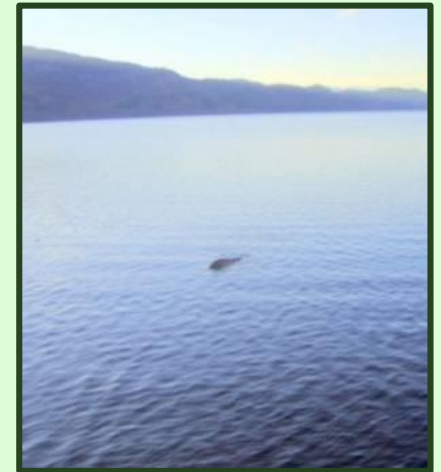


- En **1961** fut officiellement créé le ***Loch Ness Phenomena Investigation Bureau***. Et depuis, des centaines (milliers?) de témoignages affluent (surtout près du château d'Urquhart).



- C'est avec de moyens comme sonars, submersibles et webcams que les **scientifiques** ont tenté d'identifier la bête (diverses expéditions de 1969 à 2007). Plusieurs **échos** signalant la présence de '*grandes masses non-identifiées en mouvement*' ont été enregistrées mais **rien de concluant**.

- En 2007, une vidéo montrant un mouvement sous l'eau relance le débat. En 2011 paraît une photo très nette... qui s'avérera être une supercherie !!
  - Affaire à suivre...



- Si près de **25 films** où Nessie (de son «nom» *Nessiteras rhombopteryx*) apparaîtrait, le mystère reste entier sur sa nature. Différentes hypothèses:
  - la + commune: un **plésiosaure**, grand reptilien aquatique à long cou, préhistorique (*cfr fond d'écran*). **Mais il est...**
    - **éteint depuis la fin du crétacé (K-T, 65 10<sup>6</sup> y)**
    - **marin**
    - **animal 'à sang froid' (sténotherme), inadapté aux eaux du Loch**
    - **à respiration aérienne**
      - >> **plusieurs problèmes.... (+ reproduction)**
  - une **otarie** à long cou (*Megalotaria longicollis*). Suggestion de Heuvelmans, en comparant avec d'autres cousins vivant en lacs ou fjords. **Mais...**
    - **OK pour homéothermie, mais pas pour respiration aérienne**
  - un **esturgeon** de grande taille. Une espèce baltique atteint 5 m et 360 kg !

- Alors: **réalité ? canular ? mystification ?**



*La **croyance populaire** au sujet de l'existence du monstre serait seulement l'effet d'un **magnifique exemple de marketing.***



*En effet, plusieurs rumeurs courent que l'invention du monstre serait due à un certain **Bertram Mills, directeur de cirque de son état.** En 1933, lors d'une tournée en Écosse, il faisait **baigner longuement ses éléphants dans l'eau du loch.** Les gens d'alors qui n'avaient jamais vu un éléphant étaient particulièrement impressionnés par ces animaux dont « **seuls la trompe, le haut de leur tête et de leur dos étaient visibles (...)** L'impression était alors celle d'un animal avec un long cou et deux bosses, et peut être davantage s'il y avait plus d'un animal. »*

*Amusé par cette méprise, Mills offrit jusqu'à 20 000 livres (un million de £ actuelles) à quiconque capturerait le monstre pour sa ménagerie.....*

**affaire à suivre ....**



## ✓ les cousins de Nessie...

Notre cryptide fétiche n'est **pas seul au monde**. Plusieurs de ses congénères auraient été observés dans **d'autres lacs** hors Ecosse: Irlande, Islande, Scandinavie, Malaisie, Australie, USA, Canada, Argentine, Japon et divers pays de l'Afrique.

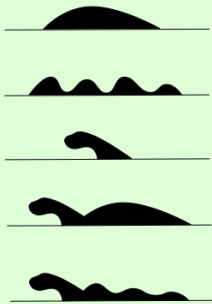
Quelques cousins connus:

- le **manipogo**, du lac Manitoba ...
- l'**ogopogo**, du lac Okanagan ...
- et **Mussie**, dans le lac Muskrat, tous trois au Canada
- le **ponik**, du lac Pohénégamook ...
- et le **memphré**, du lac Memphrémagog, tous deux au Québec
- **Champy**, dans lac Champlain (USA-Québec)
- le **selma** norvégien et le **storsjöodjuret** suédois
- ...et bien d'autres...

- ... et rien que pour les USA, on dénombre une vingtaine de 'Nessies' et autres cryptides....



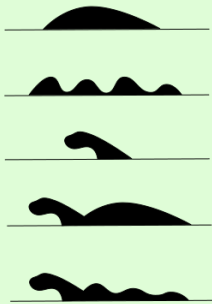
★ NESSIES		(-) CHAMPS		F=Known species of Fishes (F) Other known Aquatic Species	
F 01.	"FLATHEAD LAKE MONSTER" - Flathead Lake, MT	(F)12.	"NO NAME" - Lake Michigan, Michigan (Lost Whale)		
F 02.	"SLIMY SLIM" - Payette Lake, Idaho	(F)13.	"BESSIE" - Lake Erie, Ohio (Lost Whale)		
03.	"ISABELLA" - Bear Lake, Idaho (Errant Seal)	★14.	"CHAMP" - Lake Champlain, Vermont		
F 04.	"TESSIE" - Lake Tahoe, California	15.	"POCO" - Pocomoonshine Lake, Maine (Moose)		
05.	"HAMLET" - Lake Elsinore, California (FauxAlligator)	16.	"NO NAME" - Gloucester Harbor, Massachusetts WAVE		
06.	"SKIN FIN" - Lake Powell, Arizona (FauxAlligator)	★17.	"KIPSY" - Hudson River, New York		
07.	"SMETTY" - Lake De Smet, Wyoming (Moose)	★18.	"CHESSIE" - Chesapeake Bay, Maryland		
F 08.	"BLUE DILLY" - Lake Dillon, Colorado	F 19.	"LAKE NORMAN MONSTER" - Lake Norman, NC		
★09.	"PEPE" - Lake Pepin, Minnesota	F 20.	"ALTIE" - Altamaha River, Georgia		
F 10.	"OBOJOKI" - Okoboji Lake, Iowa (Giant Catfish)	(F)21.	"TARPIE" - Lake Tarpon, Florida (Errant Seal)		
★11.	"ROCKY" - Rock Lake, Wisconsin	(F)22.	"MUCK MONSTER" - Lake Worth Lagoon, Florida (Errant Seal)		





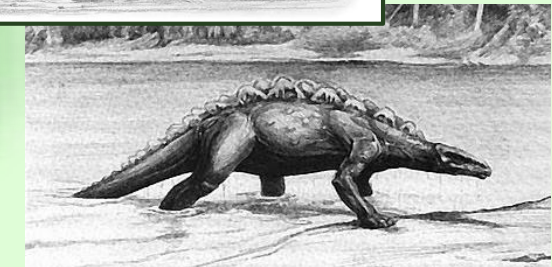
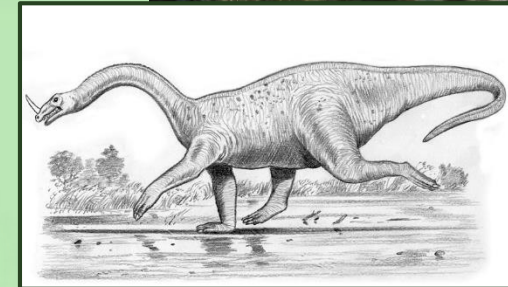
- ... et rien que pour les USA, on dénombre une vingtaine de 'Nessies' et autres cryptides....

...dont le statut a été **réévalué sérieusement !!**



❑ d'autres parents **dinosauriens** survivraient en zones marécageuses, surtout en **Afrique centrale**:

- ✓ le **mokélé-mbembé**, végétarien du type brontosauure, avec long cou flexible et queue puissante
- ✓ le **chipekwé** et le **railalomena**, du même type, mais avec une corne frontale (RDC, Zambie)
- ✓ le **mbielu-mbielu-mbielu**, de RDC, avec une crête de plaques dorsales



- ✓ + l'**emela-ntouka**, animal mythique tenant du rhinocéros, de l'éléphant (ses proies) et du crocodile...?? *sauropode ou théropode ??*

- ❑ divers poissons marins, souvent serpentiformes et de taille hors norme ont été signalés. Très peu de descriptions précises. Peut-être à mettre en relation avec des espèces profondes connues, comme *i.e.* le **régalec** (> 11 m!)



- ❑ en eau douce, certains siluriformes atteignent 5 m et près de 300 kg !



❑ divers (très) **grands requins** non-identifiés ont été signalés dans tous les océans, avec des tailles > 5 m **mais plusieurs espèces maintenant bien connues:**

- ✓ 'grand blanc' (→ 6 m) (*Carcharodon carcharias*, voir *JAWS*)
- ✓ requin baleine (→ 20 m) (*Rhincodon typus*)
- ✓ requin pèlerin (→ 12 m) (*Cetorhinus maximus*)
- ✓ le **megamouth** (→ 6 m) (*Megachasma pelagios*) découvert seulement en 1978 (ex-cryptide!)
- ❖ *les 3 derniers sont planctonophages....*



- ❑ enfin, divers **cétacés** et **pinnipèdes** cryptiques ont été mentionnés. Mais vu le petit nombre d'observations (parfois une seule), la distance à l'observateur, et la vitesse de ces animaux, **quel crédit apporter ??**
- ❑ Mention toutefois pour un **sirénien**, la **rythine de Steller** (*Hydrodamalis gigas*, 8m, 11 tonnes), considérée comme disparue depuis la fin du XVIII<sup>e</sup> suite à une chasse intensive. Vivait dans le détroit de Bering, entre le Kamtchatka et les Aléoutiennes.  
Diverses observations (??) depuis le milieu du XIX<sup>e</sup> le long de la côte russe.



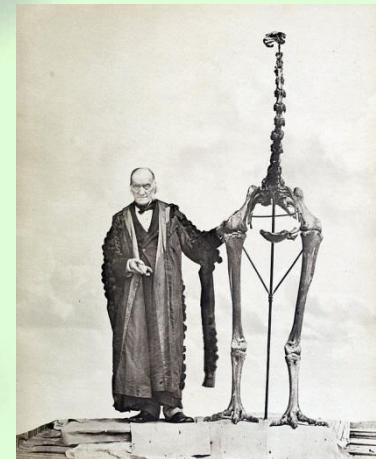
# V. *Varia*

## ❖ les oiseaux

Rares en cryptozoologie, car ce sont les animaux **les plus visibles**: majoritairement diurnes, se déplaçant dans les airs, souvent colorés (au moins un des deux sexes), et émettant des sons audibles.

❑ Les oiseaux 'inconnus' sont surtout **terrestres et coureurs**, comme:

- ✓ le **moa**. Espèce de grande taille (> 3 m) de Nouvelle Zélande. Eteinte suite à l'arrivée des Maoris au XIII<sup>e</sup>. Des empreintes ont été trouvées, et des individus auraient été aperçus vers 1880



- ✓ le **talevé takahé** (*Porphyrio hochstetteri*) sorte de grosse poule d'eau néo-zélandaise était considéré comme éteint. Redécouvert en 1948, a généré la création d'un parc naturel. Problème des **Taxons Lazare**
- ✓ Aux îles Marquises, le **koau**, espèce similaire, mais *hypothétique*, à bec et pattes jaunes.



- ✓ le **grand pingouin** (*Pinguinus impennis*) s'est éteint au milieu du XIX<sup>e</sup>. Aurait été réobservé sur divers îles de l'Atlantique Nord au siècle dernier

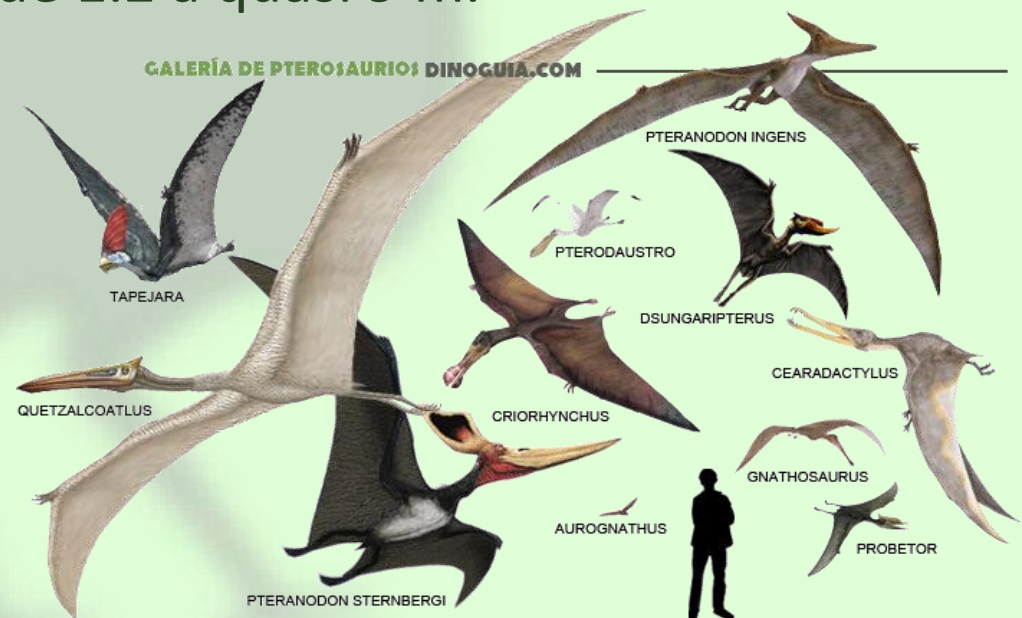
## ❖ autres volatiles

❑ Des reptiliens volants. Incroyables survivants..

Dans les marécages africains, américains ou océaniques, des indigènes ont décrit des 'lézards' ailés, sans plumes, avec ou sans queue, et armés d'un bec denté (**kongamato** en Afrique ou **ropen** en PNG). Envergure variant de 1.2 à quasi 9 m.

Survivance des ptérosaures  
??

Disparus fin du Crétacé  
supérieur, 65.10<sup>6</sup> y !!!





## ❖ 'invertébrés'

Très peu objets de la cryptozoologie, car:

- **mous**, et donc pas de fossiles comme potentiels ancêtres...
- **taille réduite**, vie pas fort épanouie, peu de traces...

- ✓ **L'olgoï-khorkhoï** (intestin de sable) est quasi le seul cryptide connu. Ce ver vivrait dans le désert du Gobi (Mongolie, Asie). 60 à 90 cm, rouge, venimeux par projection de poison, ou 'killer' par décharge électrique.

*Candidat: serpent du genre Eryx..??*



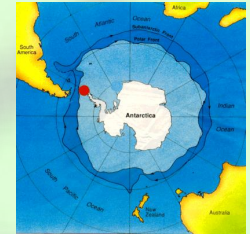
- ✓ hormis ce ver, .... (méduse géante)

Mais nombreux cas récemment découverts d'espèces dites  
**cryptiques...**

- = **groupe** d'espèces qui satisfait certaines **définitions de l'espèce** telles que la **biologique** (elles sont isolées reproductivement) ou la **phylogénétique** (leurs lignées ont une importante différenciation génétique), indiquant une **divergence ancienne**, mais qui ne sont **pas distinguables** d'un point de vue **morphologique**
- **distribution géographique** souvent **très étendue** (voire ubiquiste, mondiale) dudit groupe d'espèces



*Glyptonotus 'antarcticus'*



*Eurythenes 'gryllus'*

***Futurs nouveaux crypto-cryptides..??***



# Supercherries , canulars *et al.*

Les **animaux** ont de tous temps fait **fantasmer l'esprit humain** de par leur extraordinaire **diversité** morphologique, leurs **modes de vie** souvent si particuliers, leurs **habitats** parfois inhabituels...

Il n'est donc **pas surprenant** de retrouver cette diversité comme creuset de plusieurs **mythologies**, comme sujets de **croyanances animistes**, et aussi comme **sources de légendes** plus ou moins fondées ayant donné naissance à des **zoomorphes** dont la cryptozoologie tente de prouver ou d'infirmer l'existence

*cfr § précédents*



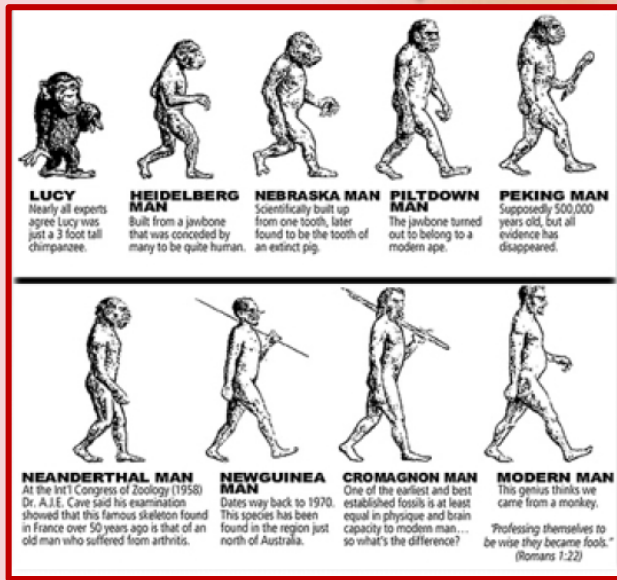
Cette diversité, potentiellement extensible, a récemment généré des «**animaux**» **fictifs**, totalement imaginaires.

- ❑ Certains l'ont été par pur '**fun**' (films, BD, romans). Les exemples sont légions pour qui a un minimum de culture dans les 5<sup>e</sup>, 7<sup>e</sup> ou 9<sup>e</sup> arts... Quelques uns suivront...
- ❑ Mais d'autres le furent **sciemment, imaginés pour tromper** la communauté scientifique, dans des buts parfois inavoués de '**gloriole**' personnelle de certains biologistes **peu scrupuleux**. Heureusement, la **méthodologie** scientifique a permis de révéler les supercheres ou de fortement les questionner !!
- ❑ .... et les **cryptozoologistes ne sont pas en reste**. Souvent ce furent eux qui décelèrent les fraudes (*à leur crédit ??*)

# ❖ fraudes & supercheries

❑ Nessie, Bigfoot, Yeti et al.:

aucun document visuel (photo ou film) n'a pu être certifié. Soit curieusement disparu, volé, brûlé, évaporé... Les seuls qui existent furent invalidés comme 'fraudes' manifestes.



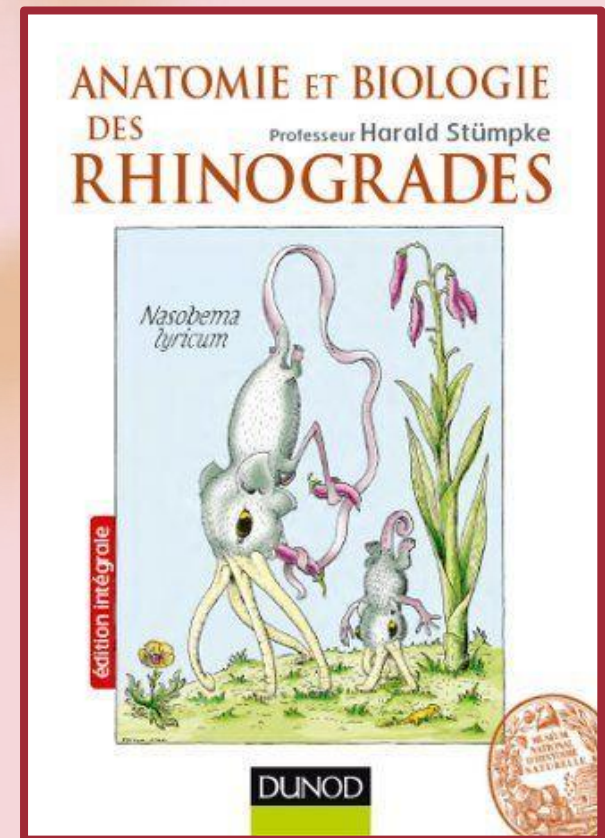
❑ l'homme de **Piltdown** (*Eoanthropus dawsoni*). Morceaux de crane 'humain' fossile, découvert en 1899 au UK, considéré comme le chaînon manquant entre singe et homme (caractères mixtes). Supercherie avérée en 1959 suite à tests isotopiques.



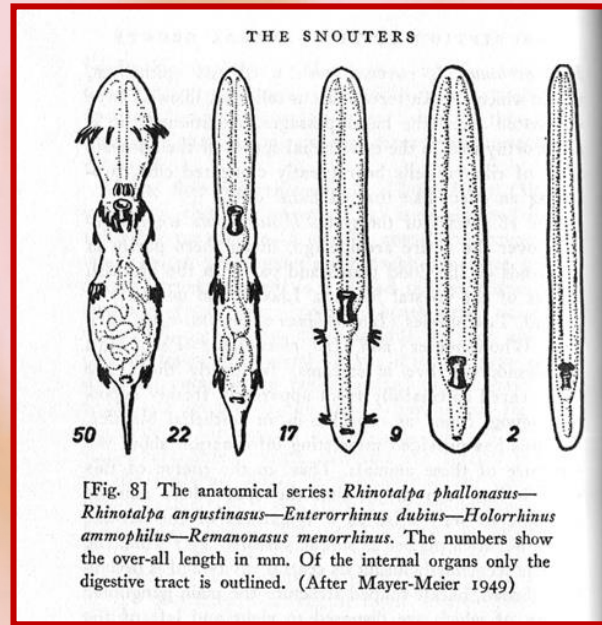
## ❖ canulars

Diverses bestioles, a priori viables, furent **inventées** par des auteurs issus de différents horizons . A un point tel qu'elles furent **relayées par la communauté scientifique....**

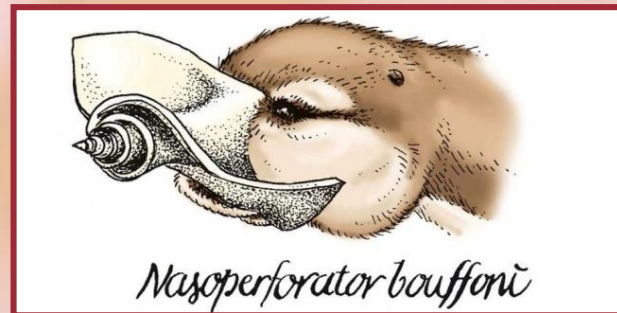
- ❑ les **rhinogrades** (*Rhinogradentia*), ordre de mammifères fictifs inventé par G.Steiner (D) en 1961 (avec la complicité de P.P. Grassé), découverts dans le Pacifique sud-est. Caractérisés par un appendice nasal (nasarium) à vocations multiples (locomotion, préhension, respiration...). Ont donné lieu à plusieurs centaines de publications.



quelques exemples de **rhinogrades** ('snouters')



embryologie



- ❑ le **marsupilami** (eh oui!). L'animal inventé par A. Franquin dans le cadre d'une aventure de Spirou en 1952, est devenu emblématique au point de générer un film...
- ✓ **phylogéniquement curieux**. Manifestement **mammifère** (phanères, seins). Visiblement **ovipare** (cfr œufs, nid), mais euthérien (ombilic [nombri], donc utérus) >< contradiction. Et comportements très proches des primates.....



*Franquin*



# ✓ le marsupilami a été décrit de façon scientifique et serait donc une vraie espèce...

## Le Marsupilami, une espèce nouvelle pour la Science

par Alain QUINTART (\*)

D'après André FRANQUIN (1952a), le marsupilami aurait été découvert au sud-est de la Palombie, par les reporters SPIROU et FANTASIO, au cours d'une expédition en forêt amazonienne qui eut lieu en 1952.

Quelques explorateurs avaient déjà signalé l'existence d'un animal fabuleux, sans pouvoir toutefois en apporter la preuve. C'est l'oncle de FANTASIO qui envoya ses héritiers à la recherche de cet animal énigmatique. SPIROU et FANTASIO en ramenèrent le premier spécimen en Europe. FANTASIO baptisa l'espèce *Marsupilamus fantasii*; mais comme il ne prit pas la peine de publier une description, ce nom est en désaccord avec l'article 13 du « Code international de Nomenclature zoologique » et n'est pas valide. Il n'a d'ailleurs jamais été repris dans le « Zoological Record ».

SPIROU et FANTASIO eurent la chance de plaire à l'animal qui décida de vivre en leur compagnie. Certains le prenaient pour un singe-léopard ou pour un singe tout court (FRANQUIN, 1954, 9 : 22 ; 1955, 10 : 28) car le marsupilami est une espèce bipède redressée, qui manifeste une grande intelligence : il rit, ce qui est considéré comme le propre de l'homme, se sert d'outils, faculté rarissime dans le monde animal (MARTEAU-PIQUEUR & FORBICI, 1938) et imite la parole humaine (FRANQUIN, 1955, 10 : 28). Il paraissait donc logique d'en faire un Mammifère Primate, comme l'Homme et les singes. A une seule occasion, SPIROU et FANTASIO l'ont confondu avec un jaguar (FRANQUIN, 1952b, 8 : 38) car ils n'apercevaient que le bout de la queue de l'animal.

La découverte et l'observation d'un nid de marsupilami par la célèbre journaliste SECCOTINE (FRANQUIN, 1956) sont d'une importance capitale. Elle découvrit que les marsupilamis pondaient des œufs et les couvaient. Sitôt éclos, les jeunes sont nourris de lait. Après

(\*) 36, avenue Wolfers, 1310 La Hulpe.

48 heures, leur régime change : ils sont alors alimentés de fruits et de piranhas (*Serrasalmus* spp., Pisces Characidae).

Puisqu'ils sont ovipares, les marsupilamis ne sont évidemment pas des Mammifères placentaires, mais des Mammifères protothériens, plus couramment appelés Monotrèmes. De cette dernière sous-classe de Mammifères, on ne connaissait jusqu'ici que l'Ornithorhynque et quelques espèces d'Echidnés, qui vivent en Australie et en Nouvelle-Guinée. Les formes ancestrales sont inconnues.

La découverte en 1967 par un zoologue japonais (IMAIZUMI, 1967) d'une espèce de chat encore inconnue, paraissant même attribuable à un genre spécial à créer, *Mayailurus iriomotensis*, rappela au monde scientifique qu'il était encore possible de trouver de nos jours de nouvelles espèces d'animaux de belle taille, de les décrire et de les baptiser. J'eus cette chance-ci lorsqu'A. FRANQUIN me proposa d'étudier les documents qu'il possédait sur les marsupilamis et de leur donner un nom scientifique valable. Pour faire connaître ce nom, des admirateurs de l'œuvre d'A. FRANQUIN firent réaliser par R. HAUSMAN une très belle gravure représentant un marsupilami sur laquelle figurait le binôme *Marsupilami franquini* A. QUINTART 1986.

Mais le « Code international de Nomenclature zoologique » (1985 ; articles 12 et 13) n'admet pas les nouveaux noms de genre ou d'espèce publiés après 1930 et accompagnés seulement d'une figure : il exige impérativement la publication d'un texte descriptif, illustré ou non. Dès lors, pour satisfaire à ces exigences, je décri ci-après l'animal. Comme il n'est pas certain qu'il n'existe pas d'autre espèce voisine (cfr infra) et que l'on ignore dès lors quels sont les caractères proprement génériques et les caractères seulement spécifiques, je choisis la formule de la « description combinée » [article 213 (c)].

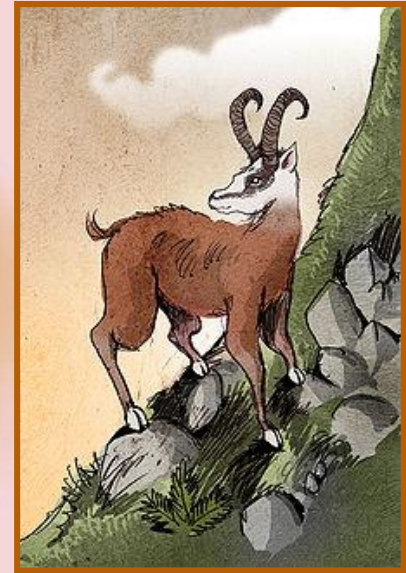
*Marsupilami franquini* QUINTART, 1989, n.g., n. sp.

*Marsupilamus fantasii* FANTASIO in FRANQUIN, 1952a, nom. nuda  
*Marsupilami franquini* QUINTART in HAUSMAN, 1986, nom. nuda

Le genre *Marsupilami* appartient à la classe des Mammifères, sous-classe des Monotrèmes. La robe de l'unique espèce connue (Fig. 1) est tachetée de noir sur fond jaune ; l'apex de l'appendice caudal est assez longuement noir ; le pelage est court, à l'exception de quelques longues phanères dressées sur le vertex du crâne. Les extrémités sont tétradactyles. Les adultes sont capables de marcher debout, leur appendice caudal est préhensile, très souple et très long, plusieurs fois la longueur du reste du corps ; le cerveau, l'ouïe et l'odorat sont



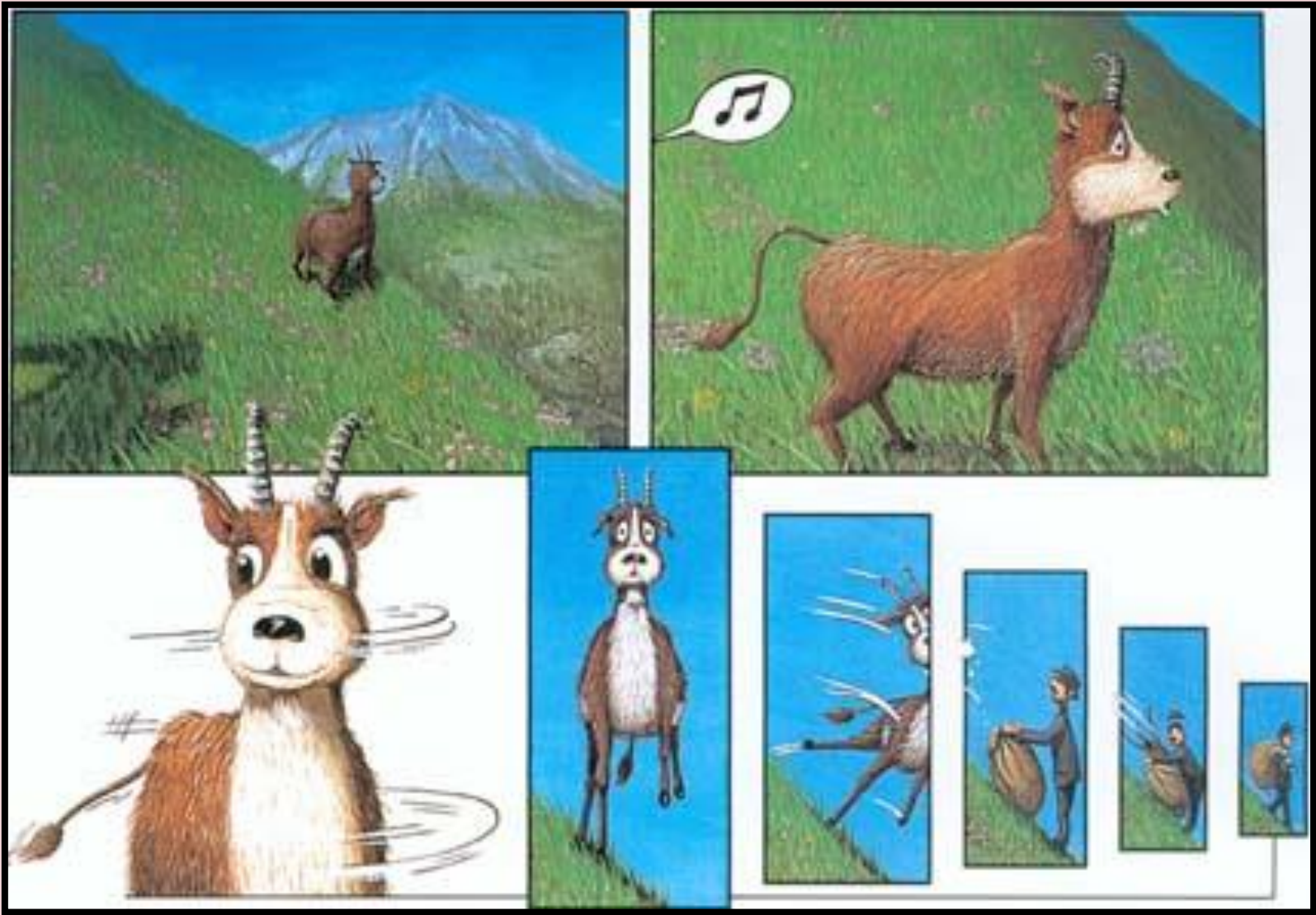
- ❑ le **dahu** (t), trop beau! Un **caprin** grim pant les montagnes de façon pour le moins spéciale, *i.e.* suivant la pente de ces dernières..., et ayant des **pattes** appariées par paire **correspondante**: à savoir une des 2 plus courte que l'autre (D, G, Av, Ar). Cfr vidéo



un 'lévogyre'

**Curieux:** décrit sur les contreforts des **Alpes** et des **Pyrénées**, mais sous des noms  $\neq$  (tamarro en catalan), mais aussi en plaine (quid de l'utilité de la **brachypédie** ?)

# dahu







❑ le **haggis sauvage**. Espèce d'oiseau vivant dans les bruyères des Highlands. Souvent décrit comme possédant 3 pattes (deux longues, une courte). Réputé pondre le *scotch egg*. Comportement rappelant celui du dahu

❑ le **squonk** (*Lacrimacorporus dissolvens*). Créature très laide de Pennsylvanie. À cause de sa peau plissée, recouverte de verrues, il se cache afin de ne pas être aperçu, et passe son temps à pleurer sur sa propre laideur. Les chasseurs ayant essayé de l'attraper se sont vite aperçus qu'il était capable de s'échapper par une dissolution complète, devenant une mare de larmes et de bulles en captivité



❑ Et tous les buzz du réseau  
(merci *PhotoShop...*)



Et tout  
l' (in-) imaginable

# ❖ globsters

contraction de 'glob' et de 'monsters'

- font référence à des **amas de matière organique non-identifiés**
  - souvent **échoués** sur les côtes, mais parfois terrestres
- quelques 'célèbres', comme le '**monstre de Montauk**' (2008) ou la '**bête de Stronsay**' (1808)
  - carcasses difficilement identifiables ou vrais **canulars...**

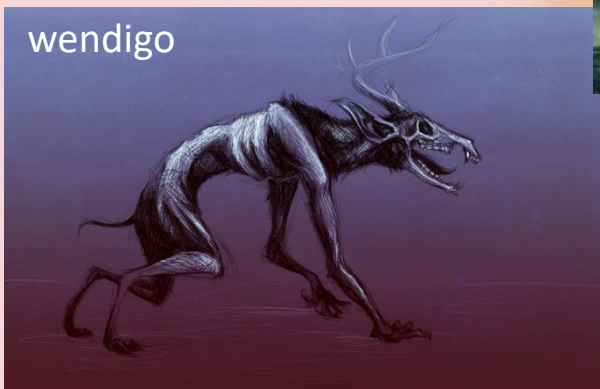
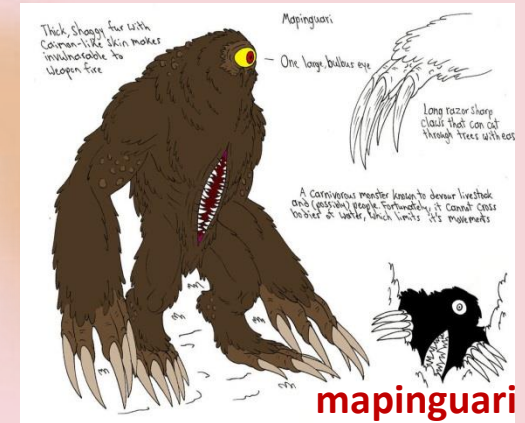


Montauk



Stronsay

# ❖ fictifs divers, issus de films, romans ...



*et des centaines d'autres...*

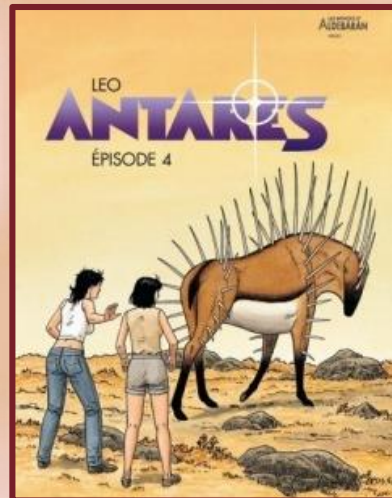


# ❖ fictifs divers, issus de BÉDés ... Libre cours à la fantasy



*Cfr:*

- François BOURGEON
- Enki BILAL
- Régis LOISEL
- MOEBIUS
- Juanjo GUARNIDO
- André FRANQUIN
- Benoît SOKAL



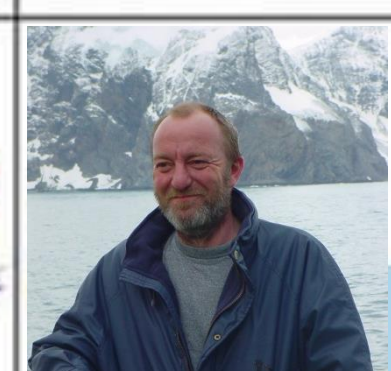
*et des tas d'autres...*



*...une autre erreur intellectuelle  
dans le monde scientifique  
consisterait donc à penser que tout ce  
qui a été décrit... existerait ?*



**merci de votre attention  
que retenir ?  
j'attends vos questions**





déjà disponible sur...



Open  
Repository and  
Bibliography



LE BESTIAIRE  
ÉNIGMATIQUE  
DE LA CRYPTOZOOLOGIE

DU  
YÉTI  
AU CALMAR  
GÉANT

BENOIT  
GRISON

delachaux  
et nestlé

**à conseiller:**

**un ouvrage récent  
(2016)**

***très bien  
documenté***

***&***

***très critique***