



Académie des
Entrepreneurs
Sociaux



FWB, Rencontre-Culture
Bruxelles, 1^{er} octobre 2014

Le Baromètre des Entreprises Sociales en Belgique : quelle place pour la culture ?

Julie Rijpens
Académie des Entrepreneurs Sociaux, HEC-ULg



Académie des
Entrepreneurs
Sociaux

Académie des Entrepreneurs Sociaux

Formation, soutien et mise en réseau des entrepreneurs sociaux

<p>Formations longues</p> <p>Master en Sciences de Gestion Management des Entreprises Sociales</p> <p>CERTIFICAT D'UNIVERSITÉ EN MANAGEMENT DES ENTREPRISES SOCIALES</p> 	<p>Formations ponctuelles</p> <ul style="list-style-type: none">- formations « à la carte »- co-solving workshops
<p>Rendez-vous</p> <ul style="list-style-type: none">- mise en réseau- rencontres (petit-déjeuner ou dîners-conférences)	<p>Recherche et outils</p> <ul style="list-style-type: none">- Baromètre ES- recherche-intervention- outils (stratégie, gouvernance)



Baromètre des Entreprises Sociales en Belgique (2014)



Objectifs du Baromètre:

- Renforcer la connaissance
- Participer à l'effort de diffusion du modèle de l'ES
- Suivre l'évolution des ES

Trois rubriques :

- 1.Enjeux
- 2.Opinions
- 3.Statistiques



Entreprise sociale?

- **Formes juridiques**
 - ASBL, société à finalité sociale, société coopérative, fondations d'utilité publique
- **Caractéristiques**
 - Finalité sociétale (modes particuliers d'affectation des surplus)
 - Organisations privées, autonomes dans leur gestion
 - Dynamique d'entreprise (emploi rémunéré, prise de risque économique, collaborations naturelles avec l'Etat, etc.) et développement d'une activité économique
 - Pratiques originales de gouvernance
- **Domaines d'activité**
 - Action sociale, santé, culture, lutte contre la pauvreté, commerce de proximité, agroalimentaire, environnement, coopération au développement, finance éthique et solidaire, etc.



Entreprise sociale et troisième secteur

- **Economie sociale**
 - Activités économiques productrices de biens ou de services, exercées par des sociétés (coopératives, SFS), des associations, des mutuelles ou des fondations, dont l'éthique se traduit par les principes suivants: finalité de service à la collectivité ou aux membres, autonomie de gestion, décision démocratique et primauté des personnes et du travail
- **Secteur non marchand**
 - Organisations poursuivant une finalité non lucrative et dont les ressources ne proviennent pas seulement de la vente mais aussi d'aides publiques, de dons et du volontariat
- **Secteur *nonprofit***
 - Associations qui rendent un service à la collectivité et sont organisées sur un modèle philanthropique
- **Entrepreneuriat social**
 - Démarche entrepreneuriale de l'individu, innovation sociale, changement social (réponses nouvelles à des besoins sociaux)



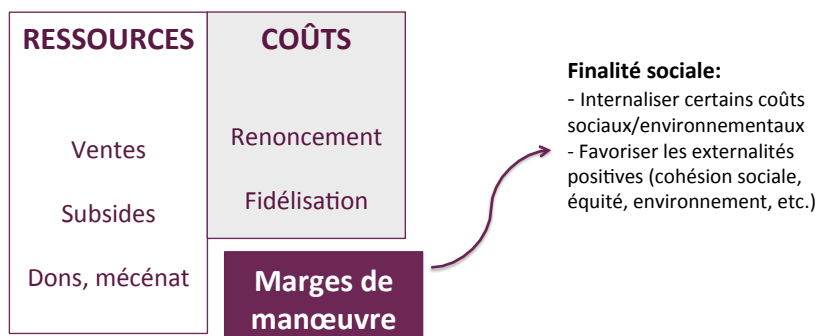
Un processus d'entrepreneuriat différent

- **Primauté de la finalité sociétale**
 - Résolution d'un problème social ou sociétal
 - Intentions et motivations différentes
- **Opportunités sociales**
 - Besoin sociétal non satisfait
 - Manquements du marché, manquements de l'Etat, action militante
- **Mixité des ressources**
 - Ressources monétaires et non monétaires, privées et publiques, marchandes et non marchandes
- **Dynamique collective**
 - Co-construction du projet avec les parties prenantes
 - Entrepreneuriat collectif

Modèles d'entreprise innovants

- Nécessité de réconcilier deux logiques : la poursuite d'une finalité sociétale et d'une activité économique
- **Finalité sociétale**
 - Modes d'organisation et de gouvernance différents pour réunir et impliquer de multiples interlocuteurs autour du projet et dans le projet
 - Démocratie, dynamique participative
- **Modèle économique**
 - Permet de réduire certains coûts de production (renoncement et fidélisation)
 - Permet de mobiliser certaines ressources

Modèles d'entreprise innovants



ASBL, acteurs économiques?

- Oui, pour 3 raisons :
 - Le secteur associatif répond à des besoins et contribue à la création de richesses
 - Production de biens ou de services comptabilisée dans le calcul du PIB
 - Le secteur associatif favorise l'activité économique
 - Échanges avec le secteur marchand et réduction des dépenses publiques
 - Le secteur associatif est source d'impacts sociétaux et/ou collectifs
 - Impacts : cohésion sociale, développement harmonieux d'une collectivité, bien-être, etc.)
 - Bénéfices positifs qui ne peuvent être comptabilisés

Baromètre quantitatif

- Source: données ConcertES
- Périmètre:
 - ASBL, AISBL
 - Fondations d'utilité publique
 - Coopératives CNC
 - Sociétés à finalité sociale
 - Mutuelles et sociétés mutuelles d'assurance

Baromètre quantitatif

- Périmètre:
 - ASBL, AISBL
 - Fondations d'utilité publique
 - Coopératives CNC
 - Sociétés à finalité sociale
 - Mutuelles et sociétés mutuelles d'assurance

Baromètre quantitatif

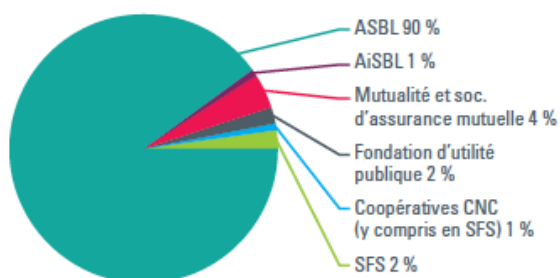
Tableau 1. Evolution du nombre d'entreprises sociales par Région (siège social) - 2009 à 2012

	2009	2010	2011	2012	Evolution 2009-2012
Bruxelles	4 080	4 162	4 264	4 313	5,7%
Flandre	6 305	6 337	6 344	6 352	0,7%
Wallonie	5 803	5 905	5 938	5 971	2,9%
Total entreprises sociales	16 188	16 404	16 546	16 636	2,8%
Total secteur privé	206 809	208 516	209 408	206 915	0,1%

Nombre d'ETP en entreprises sociales (2012) : 362.137,8 ETP
 Nombre d'ETP du secteur privé (2012) : 1.853.249,9 ETP

Baromètre quantitatif

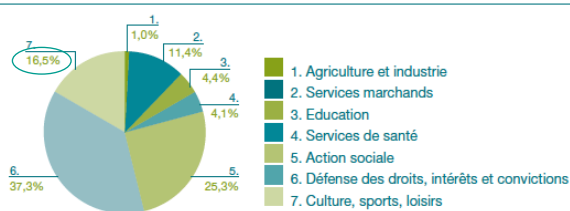
Répartition du nombre d'ETP en entreprises sociales par forme juridique (2012)

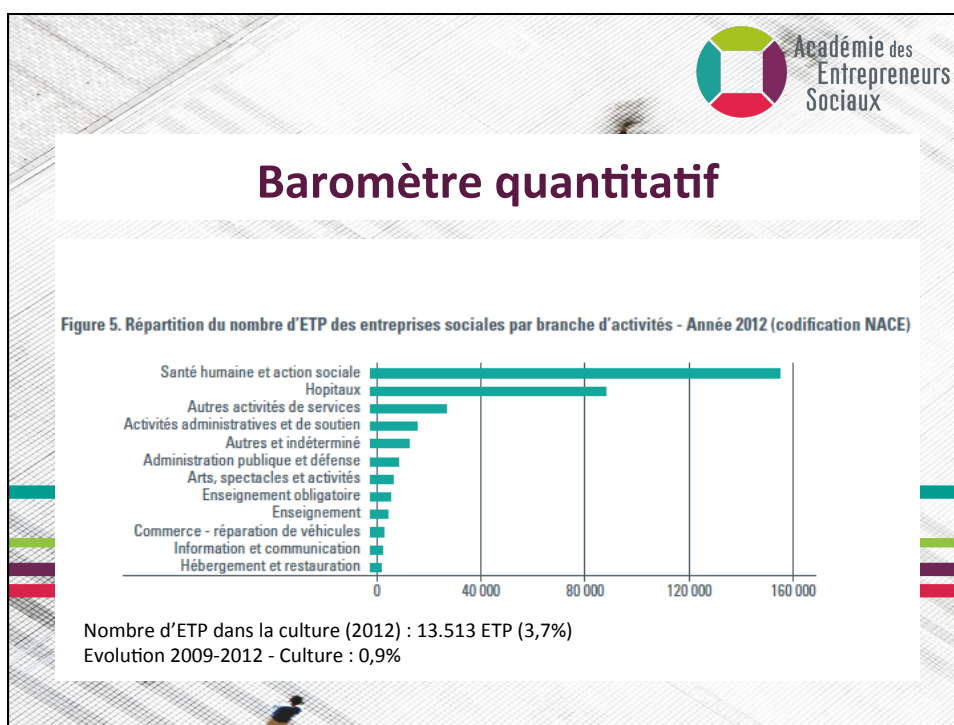
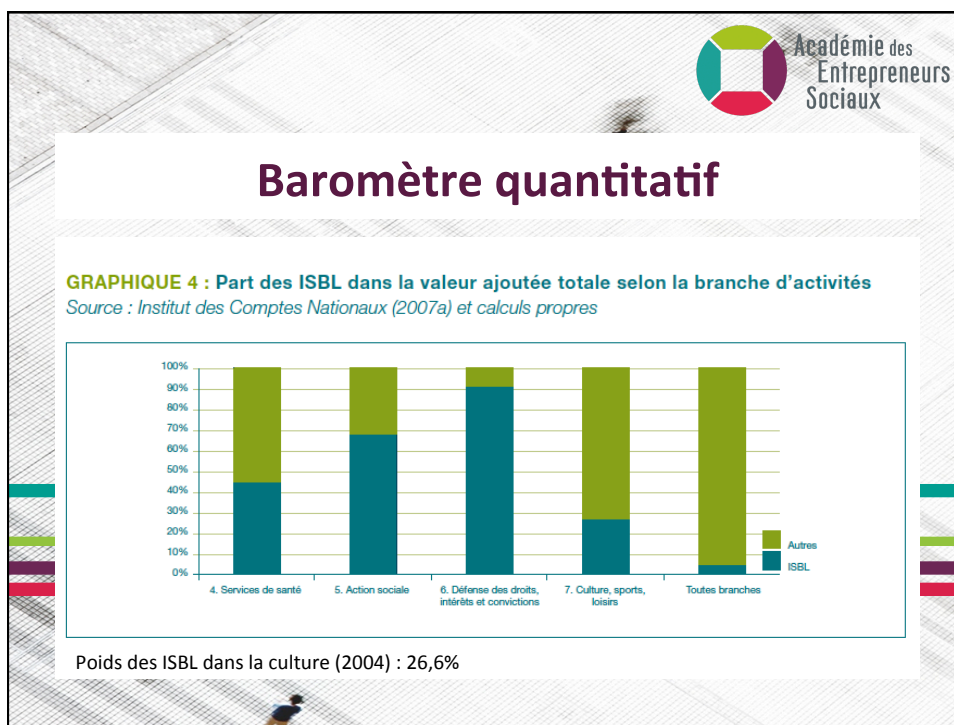


Baromètre quantitatif

GRAPHIQUE 2 : Répartition du nombre d'ISBL par branche d'activités

Source : Institut des Comptes Nationaux (2007a) et calculs propres

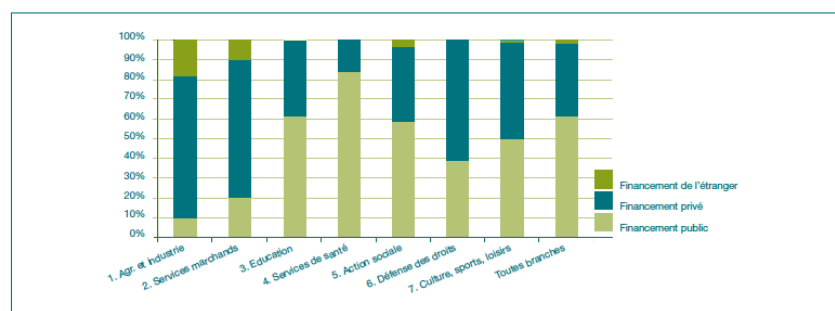




Baromètre quantitatif

GRAPHIQUE 6 : Provenance des ressources des ISBL selon la branche d'activités

Source : Institut des Comptes Nationaux (2007a) et calculs propres



Culture : Financement public (49,4%), financement privé (48,9% - contributions des usagers)

Pour aller plus loin

- Rijpens, J. & Mertens, S. (2014), *Le Baromètre des Entreprises Sociales en Belgique*, Académie des Entrepreneurs Sociaux @HEC-ULg, Liège. Téléchargeable en ligne sur www.academie-es.be
- Mertens, S. (2010), *La gestion des entreprises sociales*, Edi.Pro, Liège.
- Marée, M., Gijssels, C., Loose, M., Rijpens, J. & Franchois, E. (2008), *Les associations en Belgique. Une analyse quantitative et qualitative du secteur*, Fondation Roi Baudouin, Bruxelles. Téléchargeable en ligne sur www.kbs-frb.be



Académie des
Entrepreneurs
Sociaux



Contact

Académie des Entrepreneurs Sociaux @HEC-ULg

/ **Julie Rijpens**, julie.rijpens@ulg.ac.be - 04/366.31.39

www.academie-es.be

 facebook.com/groups/entreprisessociales/

 [@AcademieES](https://twitter.com/AcademieES)

 Inscrivez-vous à ActuES, notre bulletin d'information

19