

Evaluer l'évolution de la « culture historique scolaire » des élèves au sortir du secondaire Étude transversale (2002-2009)

Jean-Louis JADOULLE

Xavier STEVENS

Avec la collaboration de Florent CHENU

Université de Liège – Service de didactique de l'histoire

Communication présentée au Colloque de l'ADMEE 2015 sur

« L'évaluation à la lumière des contextes et des disciplines »

Symposium sur « La question des objets d'évaluation dans les différentes disciplines », Liège, 28 /01/2015

Université
de Liège



1/ Contexte problématique

1.1 Evolution des objets d'enseignement et d'évaluation en histoire en Communauté française de Belgique

Jusque 1999-2000 :

- Objets d'enseignement et d'évaluation : savoirs et savoir-faire
- Objets d'évaluation : aucune précision en termes de niveaux de maîtrise

À partir de 1999-2000 :

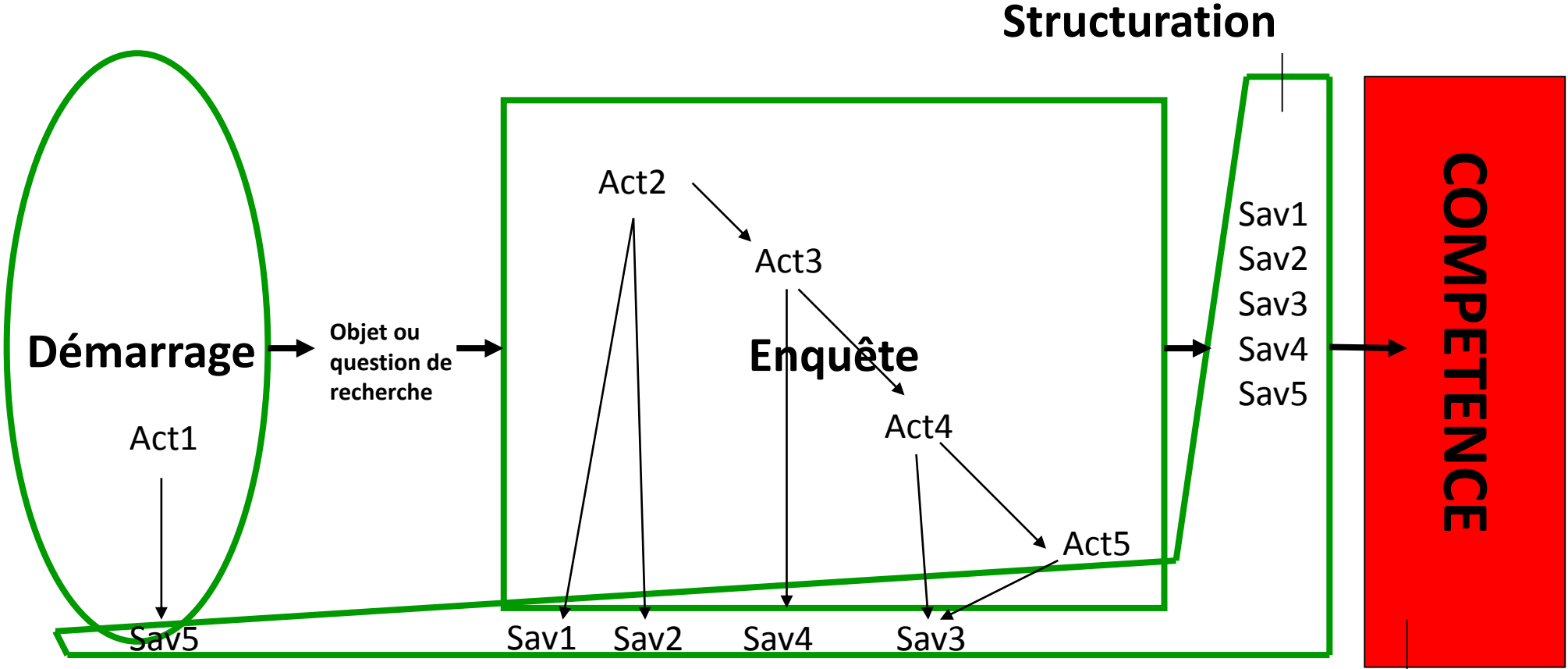
- Objets d'enseignement :

- Compétences :



- Chaque compétence : un type de tâche et des conditions d'exécution précises de cette tâche (X. Roegiers et J.-M. De Ketele, 2000)

- Ressources : savoirs, savoir-faire, attitudes

Compétences et ressources : comment organiser leur enseignement ?



(1) Et/ou

-  Phase d'installation des ressources
-  Phase de mobilisation ou d'intégration

Intégration

À partir de 1999-2000 :

- Objets d'enseignement :

- Compétences :

Chaque compétence : un type de tâche et des conditions d'exécution précises de cette tâche (X. Roegiers et J.-M. De Ketele, 2000)

- Ressources : savoirs, savoir-faire, attitudes



Conception instrumentale du savoir

Finalité intellectuelle  **... mais aussi culturelle**

Référentiel des « **Compétences terminales et savoirs requis en histoire** » (Décret du Parlement de la Communauté française, avril 1999)

« La finalité fondamentale du cours d'histoire est d'aider le jeune à se situer dans la société et à la comprendre afin d'y devenir un acteur à part entière.

Finalité culturelle

- Se situer dans la société et la comprendre signifie d'abord **s'inscrire dans une culture et une histoire particulières**. L'enseignement de l'histoire doit permettre au jeune de **prendre conscience de ses racines**. Il a une **fonction patrimoniale** : il doit amener l'élève à la découverte de **grands moments-clés de l'histoire des Hommes**.

Finalité intellectuelle

- Se situer dans la société et la comprendre signifie aussi être à même de s'interroger et de mener une enquête : collecter des informations, les classer et les analyser, construire une synthèse et partager le fruit de ses découvertes. L'enseignement d l'histoire doit contribuer à l'acquisition d'une méthode de recherche. Il doit amener l'élève à la maîtrise d'un certain nombre de savoirs, de savoir-faire et d'attitudes étroitement articulés, en un mot de **compétences**.
- Se situer dans la société et la comprendre signifie enfin disposer des connaissances-outils indispensables pour décrypter le flot des informations et en percevoir les enjeux. L'enseignement de l'histoire doit contribuer à l'**outillage intellectuel** des jeunes. Il doit les amener à la maîtrise d'un certain nombre de concepts et à leur utilisation dans des situations différentes. »

À partir de 1999-2000 :

- Objets **d'évaluation** : compétences **et** ressources

Sur le plan certificatif : compétences **>** ressources

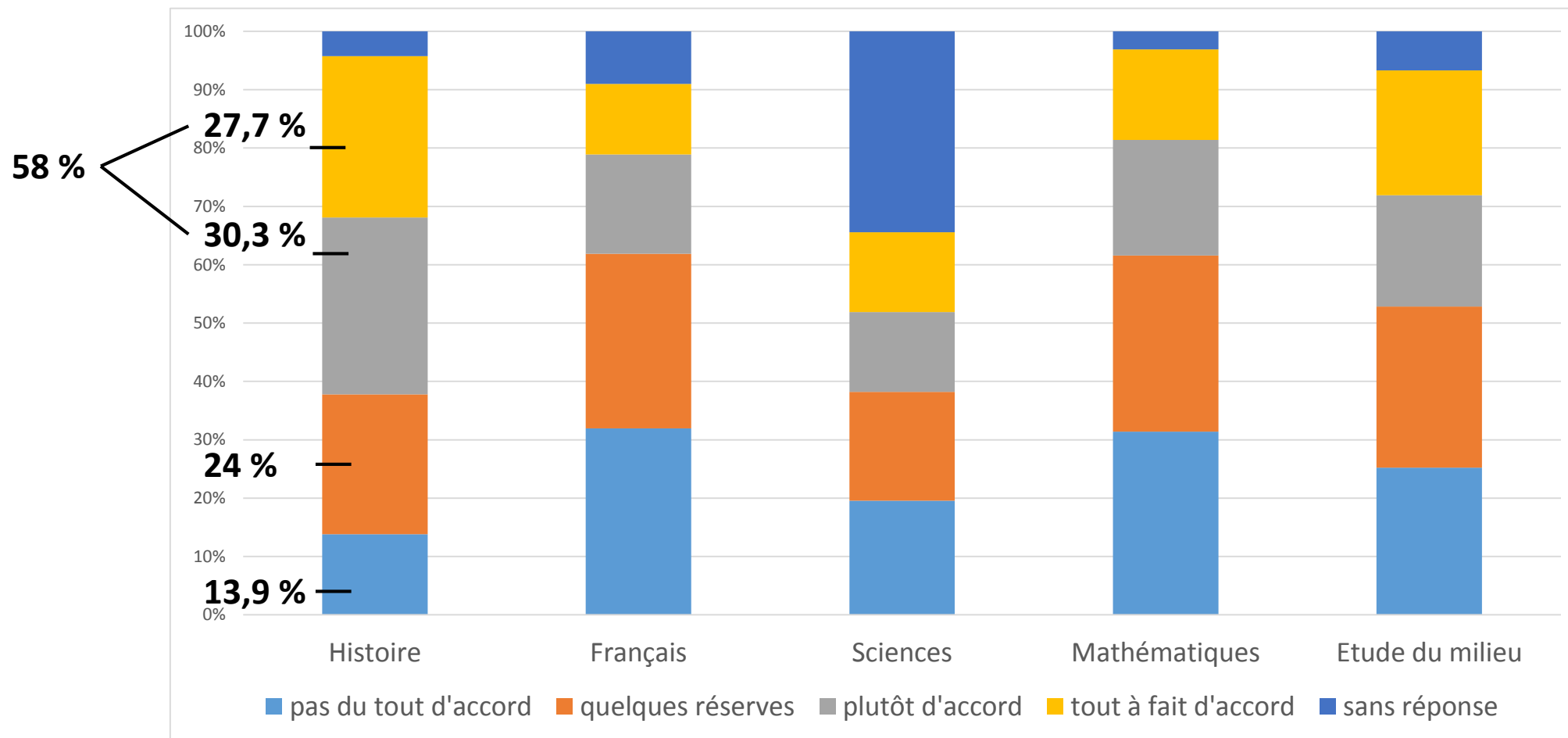
1/ Contexte problématique

1.1 Evolution des objets d'enseignement et d'évaluation en histoire en Communauté française de Belgique

1.2 Perceptions des enseignants d'histoire par rapport à cette évolution

Plus que dans d'autres disciplines, un programme perçu comme « très neuf » et « inquiétant »

Le nouveau programme devrait réduire les connaissances des élèves.



Avril 2001

Sondage Fesec

N = 12 697

Taux de réponse :

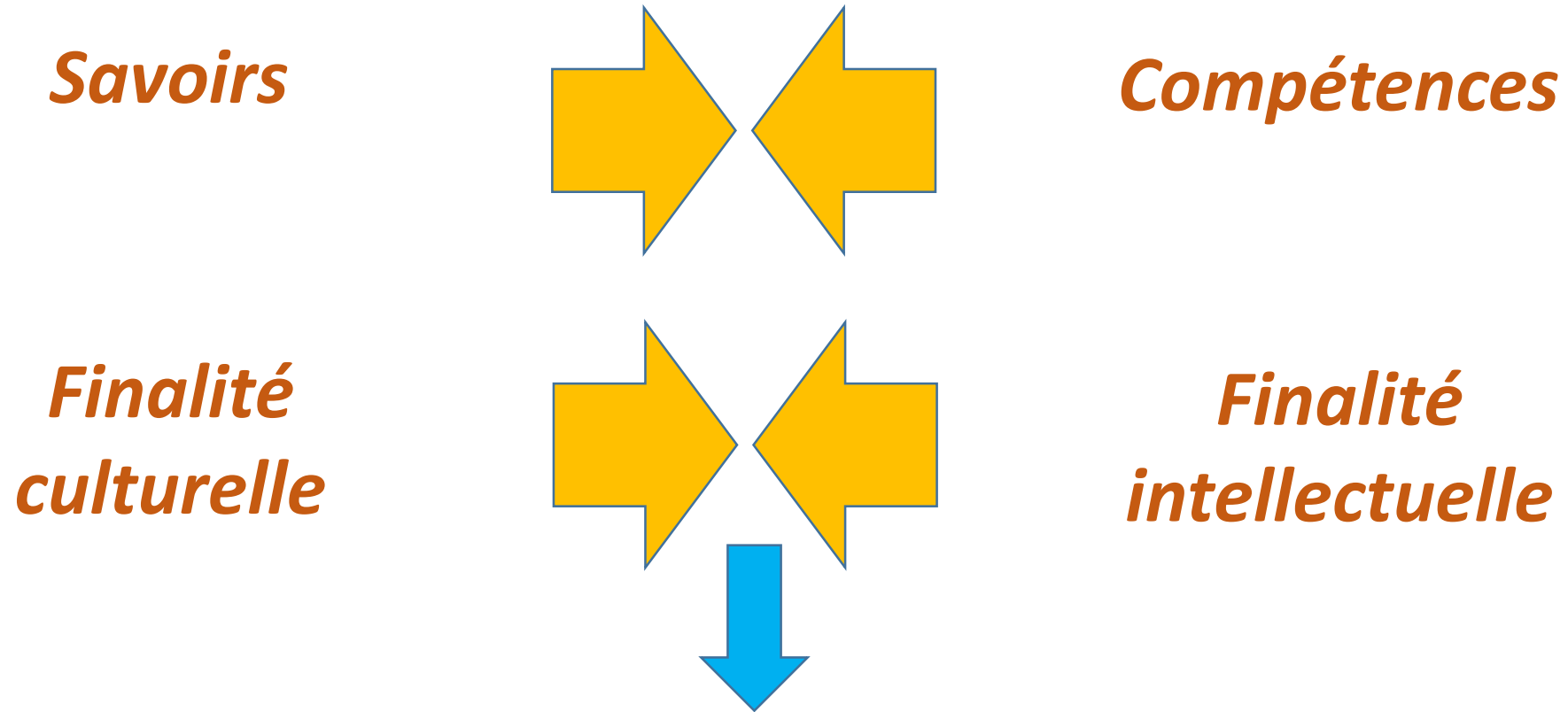
16,7% en général
(n = 2120)

19,1% pour les
enseignants

d'histoire (n = 398)

(JADOULLE, LETOR,
DE KETELE,
VANDENBERGHE &
ESTEVAN, 2002)

Perception des enseignants (?)

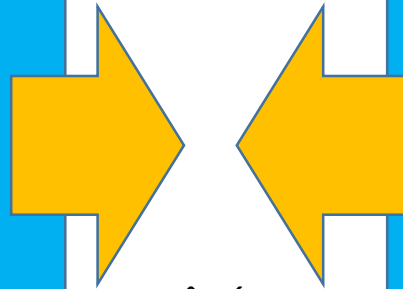


Un perdant : les « savoirs culturels » des élèves

Dans le débat « culture » vs « compétences », deux conceptions de la culture sont agissantes (H. CÔTÉ et C. DUQUETTE, 2009)

Conception patrimoniale

Culture = « un patrimoine de connaissances et de compétences, d'institutions, de valeurs et de symboles constitué au fil des générations et caractéristique d'une communauté humaine particulièrement définie de manière plus ou moins large et plus ou moins exclusive » (J.-C. FORQUIN, 1989, p. 10)



CÔTÉ et
DUQUETTE,
2009; FORQUIN,
1989

Conception instrumentaliste

Culture =

- un savoir agir, une capacité à donner du sens au monde et à l'action...

- une « *tool kit* »

(J.S. BRUNER, 1990 et 1996)

2/ Objectifs et questions de recherche

1. Qu'en est-il de **l'état des « acquis culturels »** des élèves au sortir du secondaire ?
2. Ces « acquis culturels » sont-ils **dépendants du profil**, notamment, socio-économique **des écoles et des filières** d'enseignement que fréquentent les élèves ?
3. Ces « acquis culturels » **ont-ils évolué** durant les premières années de mise en œuvre du nouveau curriculum ?

3/ De quels « acquis culturels » ou de quelle « culture historique » évaluer la maîtrise ?

La culture qui est évaluée dans le cadre de cette recherche... :

Définie avec et par des enseignants

Donc, ce qui est évalué = une représentation de la **culture « légitime »** à leurs/nos yeux, en 2002

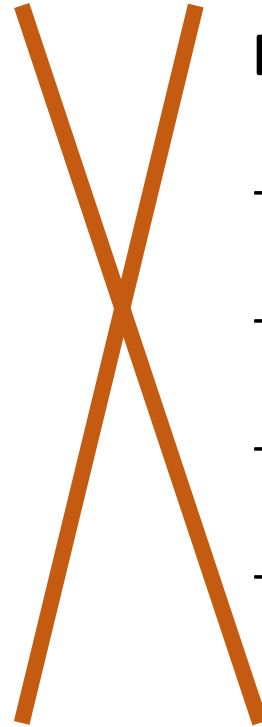
Quelle « culture » ?

Des « objets culturels »

- repères chronologiques
- repères géographiques
- événements ou phénomènes historiques
- lieux
- acteurs individuels et/ou collectifs
- productions culturelles
- notions-clés
- expressions et symboles à caractère « historique »
- types de traces

Des « types de tâches »

- identifier
- situer dans le temps
- situer dans l'espace
- associer ou de dessiner des réseaux de signification



Etre « cultivé » ?

Savoir que... : connaissances

Conception patrimoniale



Savoir mobiliser... : compétences

Conception instrumentale

Premier questionnaire dit « QCM »

2. Voici une série d'expressions que l'on entend aujourd'hui dans les médias, les conversations, ou que l'on peut lire dans la presse. Elles font référence à des événements ou des personnages du passé.

Coche, en face de chaque expression, l'événement ou le personnage du passé auquel elle fait référence. Il n'y a qu'une seule réponse correcte pour chaque expression.

<input type="checkbox"/>	La Longue Marche	La libération des camps de concentration et les « marches de la mort »	<input type="checkbox"/>	Le périple de Mao Tsetoung et des communistes chinois à travers la Chine	<input type="checkbox"/>	Le voyage de Marco Polo en Chine	<input type="checkbox"/>	L'affranchissement des esclaves noirs en Amérique	<input type="checkbox"/>
<input type="checkbox"/>		Le pèlerinage à Saint-Jacques de Compostelle	<input type="checkbox"/>	La conquête du suffrage universel	<input type="checkbox"/>	Les migrations indo-européennes	<input type="checkbox"/>	La christianisation de l'Europe	<input type="checkbox"/>
<input type="checkbox"/>	Laisser faire, laisser passer	L'immigration massive vers les Etats-Unis aux 19-20 ^e s.	<input type="checkbox"/>	L'apparition de la mini-jupe dans les années 1960	<input type="checkbox"/>	La course aux colonies en A-frique au 19 ^e s.	<input type="checkbox"/>	La libération des mœurs après mai 1968	<input type="checkbox"/>
<input type="checkbox"/>		La libre-pensée	<input type="checkbox"/>	Les corporations au Moyen Age	<input type="checkbox"/>	La politique de l'Union Européenne en matière d'immigration	<input type="checkbox"/>	Le libéralisme économique	<input type="checkbox"/>
<input type="checkbox"/>	L'Etat, c'est moi	Napoléon Bonaparte	<input type="checkbox"/>	Hitler	<input type="checkbox"/>	Mao	<input type="checkbox"/>	Louis XVI	<input type="checkbox"/>
<input type="checkbox"/>		Jules César	<input type="checkbox"/>	Louis XIV	<input type="checkbox"/>	Staline	<input type="checkbox"/>	Charlemagne	<input type="checkbox"/>

Deuxième questionnaire dit « DIAS »

2. Identifie les personnes représentées sur chaque diapositive. Attention, parfois il y a plusieurs personnages sur une même dia : identifie les tous !

■■■	Dia 8	Louis XVI	..	Albert 1er	..	Martin Luther	..	Hitler	..	■■■
■■■		Karl Marx	..	Truman	..	Louis XIV	..	Goebbels	..	■■■
■■■		Staline	..	Léon Degrelle	..	Mussolini	..	Erasme	..	■■■
■■■		Roosevelt	..	Philippe le Bon	..	Guillaume II	..	Mao	..	■■■
■■■		Chou-en-Laï	..	Guillaume d'Orange	..	Napoléon Bonaparte	..	Saint-Benoît	..	■■■
■■■		Sun Yat-Sen	..	Charles Quint	..	Brejnev	..	Gorbatchev	..	■■■
■■■		Léopold II	..	Charlemagne	..	Churchill	..	Jules César	..	■■■



Deuxième questionnaire dit « DIAS »

2. Identifie les personnes représentées sur chaque diapositive. Attention, parfois il y a plusieurs personnages sur une même dia : identifie les tous !

■■■	Dia 8	Louis XVI	..	Albert 1er	..	Martin Luther	..	Hitler	..	■■■
■■■		Karl Marx	..	Truman	..	Louis XIV	..	Goebbels	..	■■■
■■■		Staline	..	Léon Degrelle	..	Mussolini	..	Erasme	..	■■■
■■■		Roosevelt	..	Philippe le Bon	..	Guillaume II	..	Mao	..	■■■
■■■		Chou-en-Laï	..	Guillaume d'Orange	..	Napoléon Bonaparte	..	Saint-Benoît	..	■■■
■■■		Sun Yat-Sen	..	Charles Quint	..	Brejnev	..	Gorbatchev	..	■■■
■■■		Léopold II	..	Charlemagne	..	Churchill	..	Jules César	..	■■■



6. Identifie pour chaque bâtiment ou chaque œuvre d'art le courant artistique et la période auxquels ils appartiennent.

		<i>Courants artistiques</i>		<i>Périodes</i>
■■■	Dia 35	Baroque	..	Moyen Age
		Roman	..	16 ^e s.
		Renaissant	..	17 ^e s.
		Gothique	..	18 ^e s.
		Rococo	..	19 ^e s.
		Art islamique	..	1 ^{ère} moitié du 20 ^e s.
		Classique	..	2 ^{ème} moitié du 20 ^e s.



4/ Dispositif de recherche

Avril-mai 2002

- Deux cohortes d'élèves de 6^e

	2002	2009
Questionnaire « QCM »	673	637
Questionnaire « DIAS »	607	723

- Echantillon de convenance : professeurs volontaires Fesec

Avril-mai 2009

- Deux cohortes d'élèves de 6^e

- Appel aux mêmes enseignants dans les mêmes écoles

	2002	2009
Nbre d'écoles	76	75
Nbre de classes	82	82
Nbre d'enseignants	72	72
% d'écoles nouvelles 2009		13 %
% d'enseignants nouveaux 2009		51 %

Classes comparables au plan de l'ISE et des filières

4/ Dispositif de recherche

Avril-mai 2002

- Deux cohortes d'élèves de 6^e
- Echantillon de convenance : profs volontaires Fesec
- Tirage au sort de la (des) classe(s)
- Chaque classe : un questionnaire QCM sans dia OU avec dias
- Passation : 50'

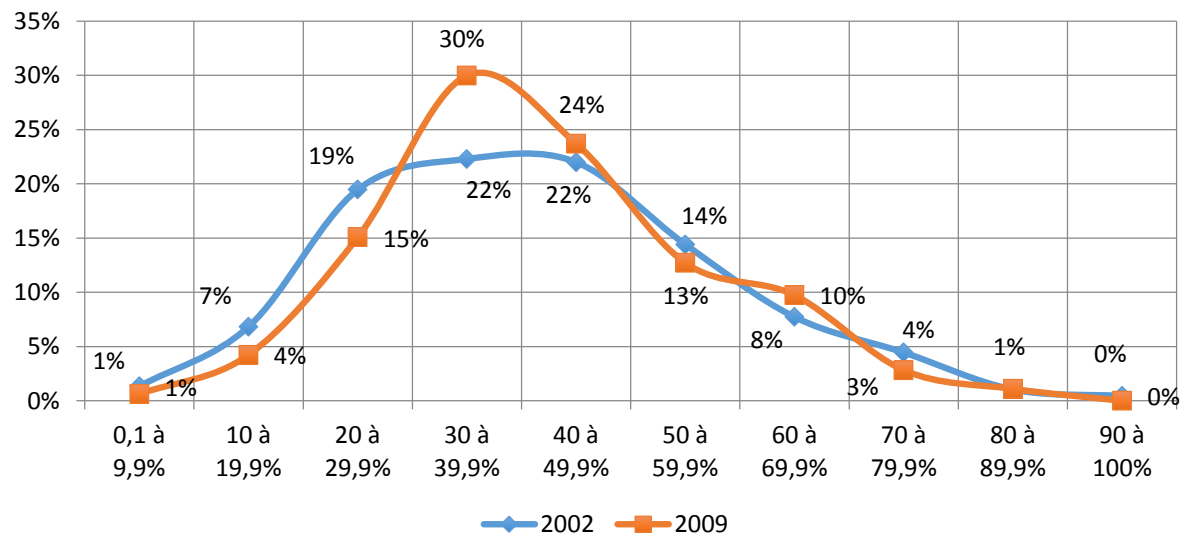
Avril-mai 2009

- Deux cohortes d'élèves de 6^e
- Appel aux mêmes enseignants dans les mêmes écoles
- Tirage au sort de la (des) classe(s)
- Chaque classe : un questionnaire QCM sans dia OU avec dias
- Passation : 50'

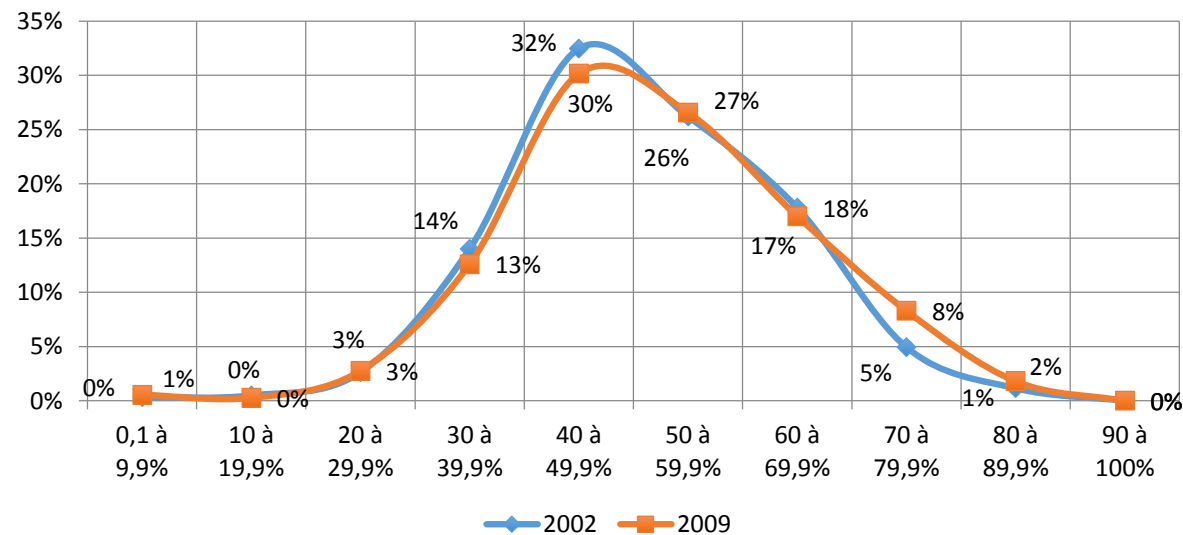
5/ Résultats

1. Stabilité des résultats entre 2002 et 2009 : l'implémentation des nouveaux curricula censés impulser l'« approche par compétences » n'est pas allée de pair avec une déperdition en termes de « savoirs culturels »

Distribution des résultats des élèves (QCM 2002 & 2009)



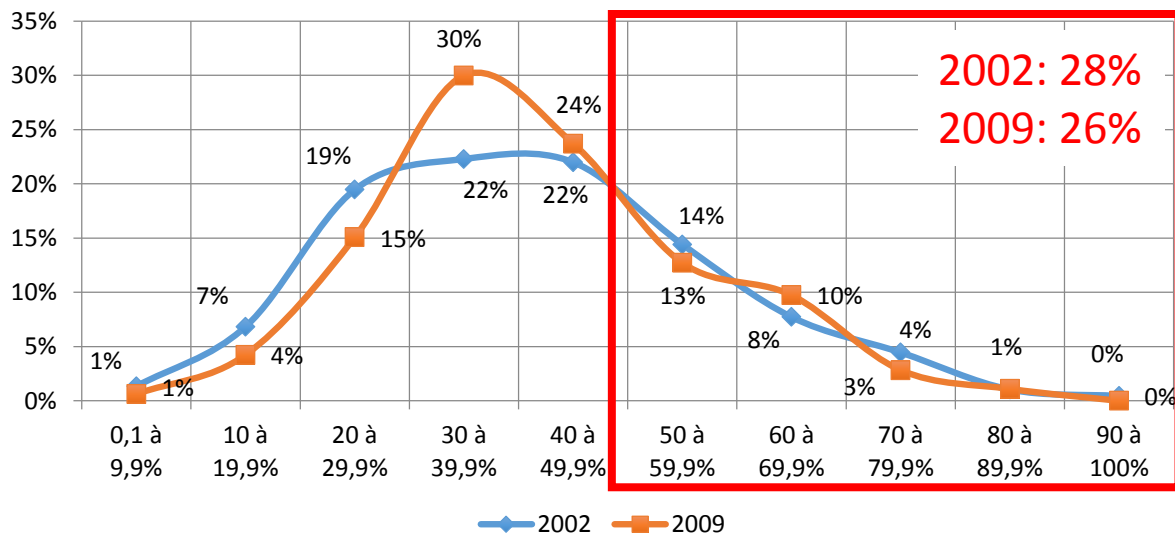
Distribution des résultats des élèves (DIAS 2002 & 2009)



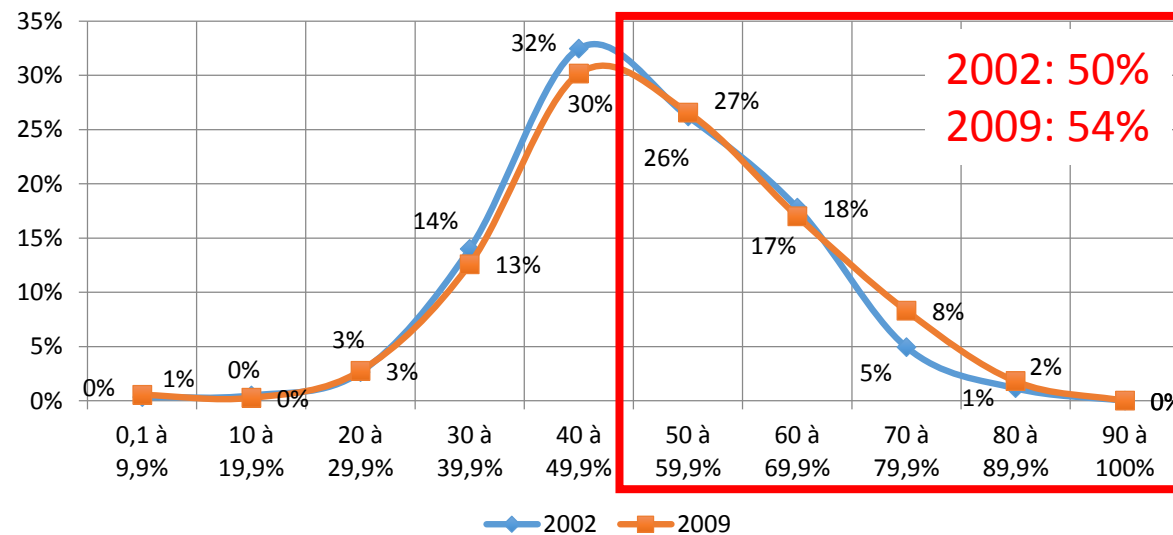
5/ Résultats

1. Stabilité des résultats entre 2002 et 2009 : l'implémentation des nouveaux curricula censés impulser l'« approche par compétences » n'est pas allée de pair avec une déperdition en termes de « savoirs culturels »

Distribution des résultats des élèves (QCM 2002 & 2009)



Distribution des résultats des élèves (DIAS 2002 & 2009)



5/ Résultats

2. Niveau de maîtrise de la « culture historique » qui a été évaluée : entre 42 % (questionnaire QCM) et 52 % (questionnaire DIAS)

Comparaison des résultats des élèves au total du test QCM (2002-2009)

	N items	Résultats 2002 (N = 673)				Résultats 2009 (N = 637)				Comparaison 2002 et 2009		
		Moy.	Ecart-type	Min	Max	Moy.	Ecart-type	Min	Max	Alpha Cronbach norm.	Diff Moy.	Analyse de variance (P=)
Total	49	41%	17	1%	95%	42%	15	5%	89%	0.87	0,47%	0,5915

Comparaison des résultats des élèves au total du test DIAS (2002-2009)

	N items	Résultats 2002 (N = 607)				Résultats 2009 (N = 723)				Comparaison 2002 et 2009		
		Moy.	Ecart-type	Min	Max	Moy.	Ecart-type	Min	Max	Alpha Cronbach norm.	Diff Moy.	Analyse de variance (P=)
Total	62	51%	12	0%	90%	52%	13	0%	88%	0.83	1,28%	0,0695

5/ Résultats

2. Niveau de maîtrise de la « culture historique » qui a été évaluée : entre 42 % (questionnaire QCM) et 52 % (questionnaire DIAS)

Comparaison des résultats des élèves au total du test QCM (2002-2009)

	N items	Résultats 2002 (N = 673)				Résultats 2009 (N = 637)				Comparaison 2002 et 2009		
		Moy.	Ecart-type	Min	Max	Moy.	Ecart-type	Min	Max	Alpha Cronbach norm.	Diff Moy.	Analyse de variance (P=)
Total	49	41%	17	1%	95%	42%	15	5%	89%	0.87	0,47%	0,5915

Comparaison des résultats des élèves au total du test DIAS (2002-2009)

	N items	Résultats 2002 (N = 607)				Résultats 2009 (N = 723)				Comparaison 2002 et 2009		
		Moy.	Ecart-type	Min	Max	Moy.	Ecart-type	Min	Max	Alpha Cronbach norm.	Diff Moy.	Analyse de variance (P=)
Total	62	51%	12	0%	90%	52%	13	0%	88%	0.83	1,28%	0,0695

Seuil :
P < 0,01

5/ Résultats

2. Niveau de maîtrise de la « culture historique » qui a été évaluée : entre 42 % (questionnaire QCM) et 52 % (questionnaire DIAS)

Comparaison des résultats des élèves au total du test QCM (2002-2009)

	N items	Résultats 2002 (N = 673)				Résultats 2009 (N = 637)				Comparaison 2002 et 2009		
		Moy.	Ecart-type	Min	Max	Moy.	Ecart-type	Min	Max	Alpha Cronbach norm.	Diff Moy.	Analyse de variance (P=)
Total	49	41%	17	1%	95%	42%	15	5%	89%	0.87	0,47%	0,5915

Comparaison des résultats des élèves au total du test DIAS (2002-2009)

	N items	Résultats 2002 (N = 607)				Résultats 2009 (N = 723)				Comparaison 2002 et 2009		
		Moy.	Ecart-type	Min	Max	Moy.	Ecart-type	Min	Max	Alpha Cronbach norm.	Diff Moy.	Analyse de variance (P=)
Total	62	51%	12	0%	90%	52%	13	0%	88%	0.83	1,28%	0,0695

Seuil:
 $\alpha > 0,7$

5/ Résultats

3. Variance suivant le **type d'objets culturels** ou le type de tâches : différente d'un questionnaire à l'autre

	Questionnaire QCM						Questionnaire DIAS					
	N items	Résultats 2002 (N = 673)	Résultats 2009 (N = 637)	Comparaison 2002 et 2009			N items	Résultats 2002 (N = 607)	Résultats 2009 (N = 723)	Comparaison 2002 et 2009		
		Moy.	Moy.	Alpha Cronbach norm.	Diff Moy.	Analyse de variance (P=)		Moy.	Moy.	Alpha Cronbach norm.	Diff Moy.	Analyse de variance (P=)
1 - Repères chronologiques	41	42%	42%	0.87	-0,04%	0,9631	7	44%	49%	0.52	4,92%	< 0,0001
2 - Repères géographiques	-	-	-	-	-	-	-	-	-	-	-	-
3 - Événements et phénomènes historiques	42	42%	41%	0.87	-0,34%	0,7023	-	-	-	-	-	-
4 - Lieux	-	-	-	-	-	-	7	68%	68%	0.41	0,50%	0,6429
5 - Acteurs individuels et/ou collectifs	10	44%	42%	0.62	-2,24%	0,0349	14	55%	53%	0.67	-1,69%	0,1156
6 - Productions culturelles	-	-	-	-	-	-	26	45%	47%	0.76	2,38%	0,0062
7 - Notions-clés	6	37%	42%	0.40	5,76%	< 0,0001	-	-	-	-	-	-
8 - Expressions à caractère "historique"	8	39%	42%	0.46	3,08%	0,0093	-	-	-	-	-	-
9 - Symboles à caractère "historique"	-	-	-	-	-	-	5	75%	72%	0.28	-2,72%	0,0202
10 - Types de traces	-	-	-	-	-	-	10	39%	44%	0.41	5,14%	< 0,0001

5/ Résultats

3. Variance suivant le **type d'objets culturels** ou le type de tâches : différente d'un questionnaire à l'autre

	Questionnaire QCM						Questionnaire DIAS					
	N items	Résultats 2002 (N = 673)	Résultats 2009 (N = 637)	Comparaison 2002 et 2009			N items	Résultats 2002 (N = 607)	Résultats 2009 (N = 723)	Comparaison 2002 et 2009		
		Moy.	Moy.	Alpha Cronbach norm.	Diff Moy.	Analyse de variance (P=)		Moy.	Moy.	Alpha Cronbach norm.	Diff Moy.	Analyse de variance (P=)
1 - Repères chronologiques	41	42%	42%	0.87	-0,04%	0,9631	7	44%	49%	0.52	4,92%	< 0,0001
2 - Repères géographiques	-	-	-	-	-	-	-	-	-	-	-	-
3 - Événements et phénomènes historiques	42	42%	41%	0.87	-0,34%	0,7023	-	-	-	-	-	-
4 - Lieux	-	-	-	-	-	-	7	68%	68%	0.41	0,50%	0,6429
5 - Acteurs individuels et/ou collectifs	10	44%	42%	0.62	-2,24%	0,0349	14	55%	53%	0.67	-1,69%	0,1156
6 - Productions culturelles	-	-	-	-	-	-	26	45%	47%	0.76	2,38%	0,0062
7 - Notions-clés	6	37%	42%	0.40	5,76%	< 0,0001	-	-	-	-	-	-
8 - Expressions à caractère "historique"	8	39%	42%	0.46	3,08%	0,0093	-	-	-	-	-	-
9 - Symboles à caractère "historique"	-	-	-	-	-	-	5	75%	72%	0.28	-2,72%	0,0202
10 - Types de traces	-	-	-	-	-	-	10	39%	44%	0.41	5,14%	< 0,0001

5/ Résultats

3. **Variance** suivant le type d'objets culturels ou **le type de tâches** : différente d'un questionnaire à l'autre

	Questionnaire QCM						Questionnaire DIAS					
	N items	Résultats 2002 (N = 673)	Résultats 2009 (N = 637)	Comparaison 2002 et 2009			N items	Résultats 2002 (N = 607)	Résultats 2009 (N = 723)	Comparaison 2002 et 2009		
		Moy.	Moy.	Alpha Cronbach norm.	Diff Moy.	Analyse de variance (P=)		Moy.	Moy.	Alpha Cronbach norm.	Diff Moy.	Analyse de variance (P=)
1 - Identifier	8	39%	42%	0.46	3,08%	0,0093	49	54%	54%	0.79	0,32%	0,6677
2 - Situer dans le temps	41	42%	42%	0.87	-0,04%	0,9631	23	40%	45%	0.70	5,03%	< 0,0001

5/ Résultats

3. Plus de variance suivant les périodes et les domaines de l'histoire

	Questionnaire QCM						Questionnaire DIAS					
	N items	Résultats 2002 (N = 673)	Résultats 2009 (N = 637)	Comparaison 2002 et 2009			N items	Résultats 2002 (N = 607)	Résultats 2009 (N = 723)	Comparaison 2002 et 2009		
		Moy.	Moy.	Alpha Cronbach norm.	Diff Moy.	Analyse de variance (P=)		Moy.	Moy.	Alpha Cronbach norm.	Diff Moy.	Analyse de variance (P=)
1 - Préhistoire	-	-	-	-	-	-	1	27%	52%	-	24,85%	< 0,0001
2 - Antiquité	8	31%	33%	0.61	2,03%	0,0800	4	69%	71%	0.28	2,15%	0,1071
3 - Moyen Âge	4	35%	34%	0.39	-1,75%	0,2001	15	37%	38%	0.58	1,34%	0,1551
4 - Temps Modernes	7	50%	52%	0.53	2,15%	0,0629	17	42%	45%	0.64	2,87%	0,0013
5 - Époque contemporaine	31	42%	43%	0.83	0,39%	0,6844	26	63%	62%	0.72	-0,98%	0,2376

5/ Résultats

3. Plus de variance suivant les périodes et les domaines de l'histoire

	Questionnaire QCM						Questionnaire DIAS					
	N items	Résultats 2002 (N = 673)	Résultats 2009 (N = 637)	Comparaison 2002 et 2009			N items	Résultats 2002 (N = 607)	Résultats 2009 (N = 723)	Comparaison 2002 et 2009		
		Moy.	Moy.	Alpha Cronbach norm.	Diff Moy.	Analyse de variance (P=)		Moy.	Moy.	Alpha Cronbach norm.	Diff Moy.	Analyse de variance (P=)
1 - Préhistoire	-	-	-	-	-	-	1	27%	52%	-	24,85%	< 0,0001
2 - Antiquité	8	31%	33%	0.61	2,03%	0,0800	4	69%	71%	0.28	2,15%	0,1071
3 - Moyen Âge	4	35%	34%	0.39	-1,75%	0,2001	15	37%	38%	0.58	1,34%	0,1551
4 - Temps Modernes	7	50%	52%	0.53	2,15%	0,0629	17	42%	45%	0.64	2,87%	0,0013
5 - Époque contemporaine	31	42%	43%	0.83	0,39%	0,6844	26	63%	62%	0.72	-0,98%	0,2376

5/ Résultats

3. Plus de variance suivant les périodes et les domaines de l'histoire

	Questionnaire QCM						Questionnaire DIAS					
	N items	Résultats 2002 (N = 673)	Résultats 2009 (N = 637)	Comparaison 2002 et 2009			N items	Résultats 2002 (N = 607)	Résultats 2009 (N = 723)	Comparaison 2002 et 2009		
		Moy.	Moy.	Alpha Cronbach norm.	Diff Moy.	Analyse de variance (P=)		Moy.	Moy.	Alpha Cronbach norm.	Diff Moy.	Analyse de variance (P=)
1 - Politique	33	40%	41%	0.83	0,30%	0,7362	17	65%	63%	0.64	-1,88%	0,0401
2 - Géopolitique	9	42%	43%	0.54	1,06%	0,3383	8	53%	49%	0.64	-3,23%	0,0179
3 - Économique	5	53%	55%	0.40	1,65%	0,2257	-	-	-	-	-	-
4 - Social	1	23%	25%	-	1,33%	0,5248	-	-	-	-	-	-
5 - Culturel	-	-	-	-	-	-	29	47%	49%	0.75	1,98%	0,0159
6 - Philosophies et Religions	4	28%	29%	0.38	1,04%	0,4162	7	51%	52%	0.40	1,02%	0,3919
7 - Scientifique	1	77%	64%	-	-13,37%	< 0,0001	-	-	-	-	-	-

5/ Résultats

3. Plus de variance suivant les périodes et les domaines de l'histoire

	Questionnaire QCM						Questionnaire DIAS					
	N items	Résultats 2002 (N = 673)	Résultats 2009 (N = 637)	Comparaison 2002 et 2009			N items	Résultats 2002 (N = 607)	Résultats 2009 (N = 723)	Comparaison 2002 et 2009		
		Moy.	Moy.	Alpha Cronbach norm.	Diff Moy.	Analyse de variance (P=)		Moy.	Moy.	Alpha Cronbach norm.	Diff Moy.	Analyse de variance (P=)
1 - Politique	33	40%	41%	0.83	0,30%	0,7362	→	65%	63%	0.64	-1,88%	0,0401
2 - Géopolitique	9	42%	43%	0.54	1,06%	0,3383	8	53%	49%	0.64	-3,23%	0,0179
3 - Économique	5	53%	55%	0.40	1,65%	0,2257	-	-	-	-	-	-
4 - Social	1	23%	25%	-	1,33%	0,5248	-	-	-	-	-	-
5 - Culturel	-	-	-	-	-	-	29	47%	49%	0.75	1,98%	0,0159
6 - Philosophies et Religions	4	28%	29%	0.38	1,04%	0,4162	→	51%	52%	0.40	1,02%	0,3919
7 - Scientifique	1	77%	64%	-	-13,37%	< 0,0001	-	-	-	-	-	-

5/ Résultats

4. ISE explique une part de variance uniquement dans QCM 2009 ($r = 47\%$)

Calcul de corrélation entre l'ISE et la Moyenne de chaque école

	QCM 2002 (N écoles = 36)	QCM 2009 (N écoles = 30)	DIA 2002 (N écoles = 32)	DIA 2009 (N écoles = 22)
r=	0,19458	0,47144	0,30141	0,2374
p=	0,2555	0,0085	0,0937	0,2874

Seuil de significativité: $p < 0,01$

5/ Résultats

5. Différences significatives entre filières pour 3 questionnaires : au profit de la transition technique pour 1 questionnaire (DIAS)

Analyse de variance entre la Filière et la Moyenne de chaque élève



	QCM 2002	QCM 2009	DIA 2002	DIA 2009
F=	28,06	66,71	16,01	2,04
p=	< 0,0001	< 0,0001	< 0,0001	0,1536

Seuil de significativité:
p < 0,01

Moyenne des résultats des élèves par Filière

	QCM 2002	QCM 2009	DIAS 2002	DIAS 2009
Général	43%	46%	50%	53%
Technique	34%	35%	55%	51%

5/ Résultats

6. L'appartenance à l'école semble expliquer davantage de variance

Analyse de variance entre l'appartenance à une école et la Moyenne de chaque élève

	QCM 2002	QCM 2009	DIA 2002	DIA 2009
F=	7,97	7,58	8,49	21,74
p=	<0,0001	<0,0001	<0,0001	<0,0001

Effet-classe?
Effet-professeur?
Effet-école?

6/ *Conclusions et discussion*

Face au constat de la **stabilité** des savoirs culturels...

1. Hypothèse explicative : les pratiques enseignantes restent majoritairement orientées vers l'apprentissage de connaissances (Jadoulle, à paraître)
2. Par ailleurs, les élèves apprennent les compétences prescrites (cfr TESS)
3. Les élèves qui maîtrisent les compétences vs ne les maîtrisent pas seraient aussi ceux qui mobilisent vs ne mobilisent pas des connaissances correctes et pertinentes (Jadoulle, 2014)

Donc : la tension perçue par les enseignants entre compétences et connaissances ne semble pas se vérifier, ni dans les pratiques ni dans les apprentissages des élèves.