

13^{ème} Carrefour des Productions animales
L'élevage des ruminants en question : vérités et contre-vérités.
Gembloux, 23 janvier 2008

Evolution de la consommation belge de produits animaux *
B. DUQUESNE

*FUSAGx, Unité d'économie et développement rural,
Observatoire de la Consommation alimentaire
duquesne.b@fsagx.ac.be*

L'analyse de l'évolution de la consommation des produits alimentaires est conditionnée par les sources d'informations disponibles.
Les données statistiques des bilans d'approvisionnement, basées sur les quantités produites sur le territoire national ainsi que sur le solde du commerce extérieur, fournissent une estimation des quantités apparemment consommées par personne et par an.

La consommation totale de **produits laitiers** (*Figure 1*) **est** restée stable sur toute la période de 1955 à 2005 (120kg en moyenne /an/habitant) mais on note des variations très diverses dans la consommation des produits du groupe. (*Figure 2*)

Ainsi, pour le **lait de consommation**, la tendance à la baisse est manifeste: après une diminution de 25% dans la première moitié de la période, la quantité passée de 100kg /an/habitant en 1955 à 75kg se maintient à ce niveau jusqu'au début des années 90 avant une nouvelle inflexion qui amène à 56kg la quantité moyenne consommée par an et par habitant en 2005, soit près de moitié moins qu'un demi siècle plus tôt.

La consommation de **beurre** affiche elle aussi une régression de 50% en un demi-siècle : oscillant autour des 10kg / an /habitant de 1955 à 1990, elle diminue ensuite et les 5,5 kg/an/habitant consommés en 2005 ne correspondent plus qu'à la moitié de la quantité consommée en 1955. Par contre, on assiste à une nette progression de la consommation de certains produits laitiers (fromages et yoghourts) au cours de cette période. En 1955, la quantité de **fromages** consommée /an et / habitant est de 5kg, celle de **yoghourt** n'atteint même pas 1kg. A partir des années 70, ces quantités ne cesseront d'augmenter régulièrement et, avec une hausse plus marquée encore pour les yoghourts à partir des années 90, la consommation de ces deux produits atteint 15kg/an /habitant en 2000. Si la quantité de yoghourt consommée s'est stabilisée depuis, la consommation de fromages a poursuivi sa progression pour atteindre une quantité de 20kg/an /hab. en 2005.

Si la consommation totale de viande a progressé en 50 ans de plus de 50%, passant de 60 kgec* /an/ habitant en 1955 à 96 kgec en 2005 (*Figure 1*); celle de **viande bovine** n'a guère changé sur l'ensemble de la période considérée, puisque, après une augmentation au cours de la première moitié, elle s'est infléchi à partir de la fin des années 70 et oscille

* issus de l'élevage des ruminants

* Les quantités de viande sont exprimées en « kilos équivalent carcasse »

Session poster

depuis les années 90 autour de 20 kgec / an/ habitant, quantité identique à celle consommée en 1955. (Figure 3)

Quant à la consommation de **viande ovine** et caprine, la quantité consommée de 500g/an/habitant est restée inchangée de 1955 jusque dans les années 70, période au cours de laquelle, celle-ci a commencé à augmenter pour atteindre en 1980 les 2 kg autour desquels la consommation oscille depuis (2,3 kg en 2005). (Figure 3)

Figure 1 - Evolution de la consommation alimentaire de 1955 à 2005 en Belgique

Source : Bilans d'approvisionnement-CEA jusqu'en 2001, INS depuis 2002

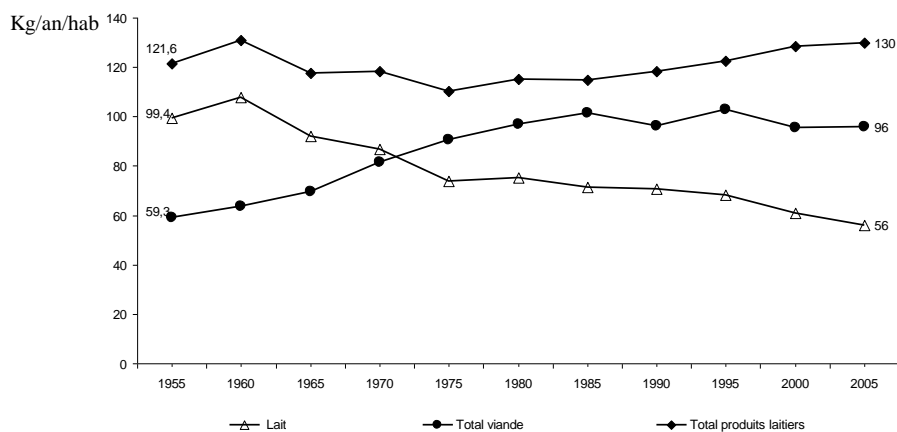


Figure 2 - Evolution de la consommation de produits laitiers de 1955 à 2005 en Belgique

Source : Bilans d'approvisionnement-CEA jusqu'en 2001, INS depuis 2002

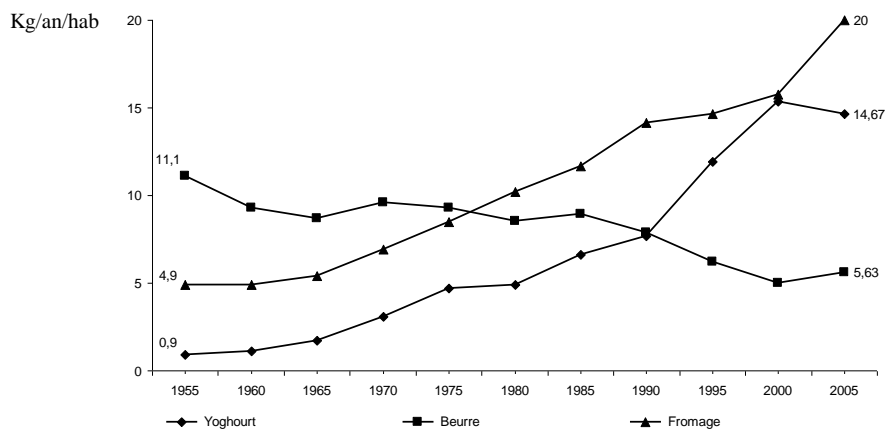


Figure 3 - Evolution de la consommation de viande de 1955 à 2005 en Belgique

Source : Bilans d'approvisionnement-CEA jusqu'en 2001, INS depuis 2002

Kg/an/hab

Session poster

