



USAGES CONTRASTÉS D'ECAMPUS À L'ULG

Béatrice Lecomte et Patrick Schaffer, eCampus, IFRES
Université Paris-Dauphine, 10 avril 2014

L'Université de Liège



- Université publique complète
- Fondée officiellement en 1817
- 9 facultés, 1 institut, 1 école
- 3,300 professeurs et chercheurs
- 21,000 étudiants
- 2005 : création de l'IFRES

La vision eCampus

- Formule mixte (PAS tout en ligne)
- Tutorat encouragé
- Privilégie méthodes variées et **ACTIVES** pour l'étudiant
- Améliorer la qualité des enseignements
- Autonomie des enseignants face à leur dispositif

Usages contrastés d'eCampus

- Exposés de groupe élaborés via blogs et wikis
(*Pr A. Delfosse*)
- Cours de langues faisant utilisation des Voice Tools
(*@lter, Institut Supérieur des Langues Vivantes*)
- TP de Statistique descriptive utilisant les outils de groupes
(*G. Marchand*)
- TP d'histologie en mode flipped classroom
(*V. Defaweux, S. Florquin, S. Multon & A. Weatherspoon*)
- Des examens certificatifs d'anatomie reposant sur l'outil examens
(*Pr P. Bonnet*)

1

Collaboration et contribution personnelle

Wiki et blog en soutien du présentiel

Pr Annick Delfosse

HIST0010-3 : Critique historique (Temps modernes)

Le cours

- 36 étudiants
- Master 1 & 2 en Histoire
- 15h Th, 45h Pr, 5j ExcVS
- Préparation à la réalisation du TFE
- Renforcer des compétences acquises en bac :
 - autonomie,
 - efforts heuristiques,
 - aptitude à poser des hypothèses,
 - capacités d'analyse et de synthèse,
 - travail critique.

Le dispositif

Séances de cours



Cours présentiel



Compte-rendu dans le wiki

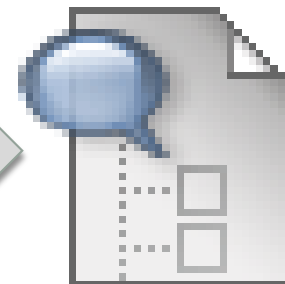
Travail sur les archives



Auto-inscription à un groupe de dépouillement




Dépouillement des archives



Contribution personnelle

Page d'accueil du cours

8



The screenshot shows a web interface for a course home page. On the left is a teal sidebar with navigation options. The main content area has a header 'Page d'accueil' with a dropdown arrow, followed by a dark grey navigation bar with four menu items: 'Créer un contenu', 'Examens', 'Outils', and 'Contenu d'éditeur'. Below this are three sections: 'Comptes rendus', 'Dépouillements', and 'Bibliothèque', each with a brief description.

Page d'accueil ▾

Créer un contenu ▾ Examens ▾ Outils ▾ Contenu d'éditeur ▾

 **Comptes rendus**
Comptes rendus des séances du séminaire, établis à tour de rôle.

 **Dépouillements**
Activé : Suivi statistique
Banque de données commune.

 **Bibliothèque**
Divers supports et outils utiles à la réflexion et à la recherche (diaporamas, consignes, protocole typographique, etc.)

Sidebar (left):

- Critique historique (Temps modernes) 15h Th, 45h Pr, 5j ExcVS
- Page d'accueil
- Comptes rendus
- Dépouillements
- Bibliothèque

- Mes notifications
- Annonces
- Calendrier
- Discussions
- Courrier

Les compte-rendu dans un wiki

9

Comptes rendus

Créer une page Wiki

Résumé de la participation

Instructions

Vous pourrez ici ajouter vos comptes rendus. Ceux-ci peuvent être commentés ET modifiés, si nécessaire, par les autres membres du séminaire. Pour chaque nouveau compte rendu, il convient de "créer un nouveau wiki" et de lui donner comme titre la date de la séance.

Modèle

Créé(e) par Annick Delfosse le mardi 27 septembre 2011 17 h 36 CEST
dernière modification effectuée par Annick Delfosse le mercredi 28 septembre 2011 22 h 51 CEST

Modifier le contenu du Wiki

Séminaire de critique historique des Temps modernes

Compte rendu de la séance du 28 septembre 2011

Le séminaire est ouvert à 10h à la salle du Conseil, sous la direction de Madame Annick DELFOSSE.

À propos de ce Wiki

Nombre de pages Wiki: 14
Nombre de commentaires: 0
Date de création: 28/09/11 23:05

Comptes rendus

Modèle

- 12février2014
- 2013/10/09
- 2013/10/16
- 2013/11/06
- 2013/11/13
- 2013/11/20
- 2013/11/27
- 2013/12/11
- 2013/12/18
- 2014/03/18
- 2014/02/19
- 2014/02/26
- Compte rendu 2013/04/12

Groupes de dépouillement

Dépouillements

Historique de la page

À chaque enregistrement de la page, une nouvelle version de celle-ci est créée. Pour revenir à une version précédente, supprimez toutes les versions sauvegardées après la version souhaitée. Les versions peuvent être comparées entre elles pour afficher les différences par rapport à la dernière modification.

[Supprimer](#) [Comparer les versions](#)

<input type="checkbox"/> Version ▾	Créé le	Taille	Auteur
<input type="checkbox"/> Archives de l'Etat à Mons (Version 10)	11/12/13 07:54	209,6 Ko	Damien Gréaume
<input type="checkbox"/> Archives de l'Etat à Mons (Version 9)	10/12/13 18:35	209,0 Ko	Damien Gréaume
<input type="checkbox"/> Archives de l'Etat à Mons (Version 8)	10/12/13 18:24	208,9 Ko	Damien Gréaume
<input type="checkbox"/> Archives de l'Etat à Mons (Version 7)	10/12/13 17:48	208,4 Ko	Damien Gréaume
<input type="checkbox"/> Archives de l'Etat à Mons (Version 6)	09/12/13 12:09	207,4 Ko	Damien Gréaume
<input checked="" type="checkbox"/> Archives de l'Etat à Mons (Version 5) ▾	04/12/13 20:12	69,5 Ko	Damien Gréaume
<input type="checkbox"/> Archives de l'Etat à Mons (Version 4)	04/12/13 07:52	68,8 Ko	Damien Gréaume
<input type="checkbox"/> Archives de l'Etat à Mons (Version 3)	03/12/13 16:55	68,2 Ko	Damien Gréaume
<input type="checkbox"/> Archives de l'Etat à Mons (Version 2)	30/11/13 16:52	67,5 Ko	Simon Hupkens
<input type="checkbox"/> Archives de l'Etat à Mons (Version 1)	27/11/13 09:14	49,7 Ko	Benjamin Brichard

5. « Chapitres » :

Article final (plan & normes)

Activé : Suivi statistique

Diaporamas

Activé : Suivi statistique

Diapositives animées vues au cours. ATTENTION : certaines présentations ont été optimisées pour être consultées avec Adobe Flash Player. Si vous n'avez ce module sur votre ordinateur, vous pouvez le télécharger gratuitement sur le site d'Adobe à l'adresse suivante : <http://get.adobe.com/fr/flashplayer/>. Les présentations flash ne sont pas imprimables.

Propositions de lecture & pistes bibliographiques

Activé : Suivi statistique

Liens Web

Activé : Suivi statistique

Vade-mecum du mémorant

Activé : Suivi statistique

Initiation à la bibliographie

Normes de présentation d'un travail écrit

Disponibilité : L'élément n'est pas disponible.

Contribution personnelle : blog

12

Instructions

Chers étudiants,
Vous pourrez intégrer ici le dossier/thème/sujet que vous avez choisi d'exploiter.
Annick Delfosse

mercredi 4 décembre 2013

proposition de sujet

Envoyée par [redacted] à : mercredi 4 décembre 2013 15 h 27 CET

Bonjour à tous, J'aimerais travailler sur les confréries présentées par Madame Delfosse. Les deux premières m'intéressent beaucoup (c.à.d. celle de N.D. des Sept Douleurs et celle des esclaves de N.D.) pour leurs relations avec le niveau curial. Si quelqu'un d'autre est intéressé, il est prié de me le faire savoir au plus tôt afin que l'on puisse s'arranger et trouver une solution rapidement. Enfin, je compte me rendre à Bruxelles pour photographier tout cela ce lundi et chercher d'autres informations. N'hésitez pas à me dire si vous voulez venir où si vous avez besoin de ces photos d'une quelconque manière pour votre travail.

Commentaires : 2 Nouveau

Commentaire

[redacted] dit... Nouveau

vendredi 13 décembre 2013 16 h 06 CET

Je suis intéressé par la confrérie des esclaves de Notre Dame. Je vais me rendre mardi à la KBR pour dépouiller et voir un peu ce qu'il en retourne.

[redacted] dit... Nouveau

mardi 17 décembre 2013 14 h 42 CET

Je suis également intéressée. Maintenant je comprends que le premier arrivé est le premier servi mais il est peut-être possible de travailler à plusieurs sur ces confréries ?

À propos de ce Blog

Type : Individuel Blog

Auteur: Lucil Mawet

Entrées : 1

Commentaires : 0 Nouveau

Plus de Blogs

Afficher Blogs vide

- (1)
- (0)
- (1)
- (1)
- (1)
- (1)
- (1)
- (1)
- (1)

Index

1 déc. 2013 - 7 déc. 2013(1)
proposition de sujet

- Indique de nouvelles entrées
- Indique de nouveaux commentaires
- Indique une activité nécessitant une notation
- Indique que l'activité est en cours

2

Les cours de langues @lter

Utilisation des Voice Boards

A. Thonard, C. Peeters, Y. Badir

@LTER English

Les cours

14

- 6 langues : Français, Anglais, Néerlandais, Allemand, Espagnol, Italien
- Pour les membres du personnel et les étudiants
- Apprentissage des langues télématique, encadré et responsabilisé
- 9 niveaux – 3 unités/niveau (4 semaines/unité)
- 1 niveau = 1 semestre
- Ecoute, lecture, expression orale et écrite, grammaire, vocabulaire

Le dispositif

15



Test de placement



Choix du niveau



Test final du niveau
accessible si 60% ou plus



Accès aux unités
du niveau choisi



Déroulement d'une unité

16

Semaine 1



Contenus +
quiz avec
fb immédiat



Expression orale



Semaine 2



Lecture



Discussion



Prononciation



Semaine 3



Contenus +
quiz avec
fb immédiat



Test de grammaire
questions dissertation



Semaine 4



Contenus + quiz avec fb
immédiat + production
écrite



Production personnelle
Synthèse des 5
modules



Structure d'une unité

Preview Upload Assignment: Level B1 Unit 1 - Writing - "English around the World"

You are previewing the assignment - your submission will not be saved.

Cancel

Save as Draft

Submit

1. Assignment Information

Name: Level B1 Unit 1 - Writing - "English around the World"

Instructions: Apply what you've learned in the 5 modules of B1 Unit 1 "English around the World" in this writing exercise.
Write 5 to 10 lines to describe yourself. Choose 3 adjectives that characterize you and illustrate each adjective with a story about yourself (something that happened to you or that you often do.) End the paragraph with explaining why you want to learn English.

Due Date

Points Possible 10

2. Assignment Materials

Submission

T **T** **T** **T** Paragraph Arial 3 (12pt) **T**

Emma - Duration: 1m

1 Relate each nationality with the descriptions that Emily, Beverly and Emma give.

a) Scottish

b) Welsh

c) English

3 Travaux pratiques de statistiques

Pré – per – post, prérequis

Groupes, forums, échange de fichiers

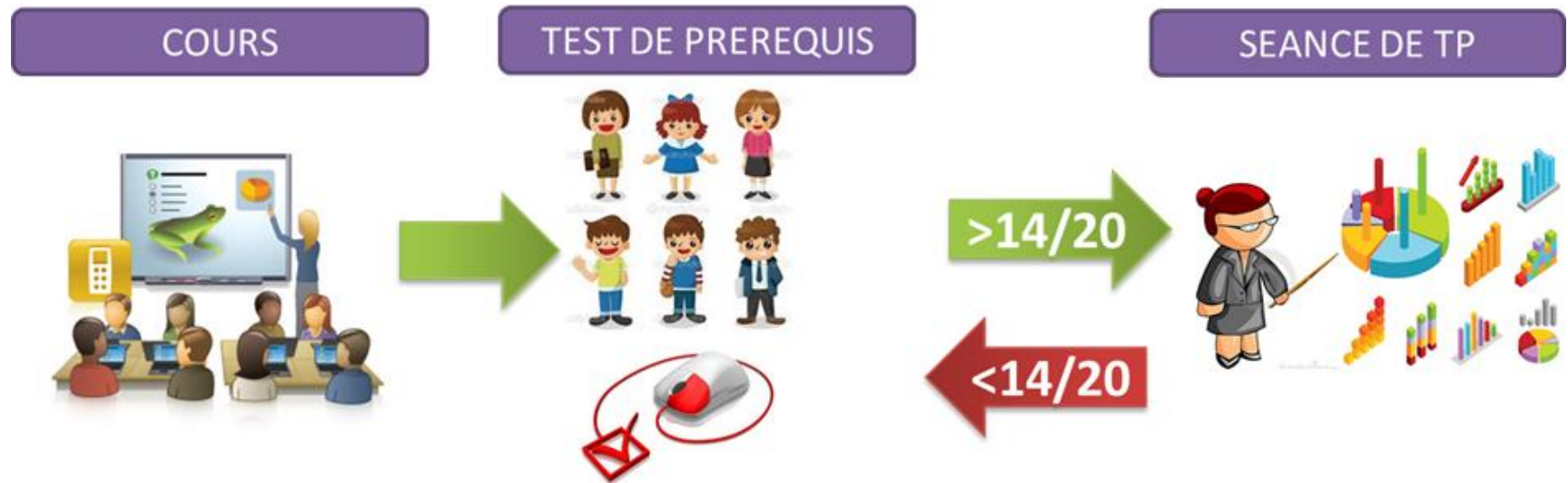
Géraldine Marchand

STAT0002-1 Statistique descriptive, TP

Le cours

- 250 étudiants
- Bac 1 Sociologie, Sciences politiques et Anthropologie
- 10x 2h de cours théoriques et 6 séances de TP
- Travaux pratiques du cours de statistique descriptive
- Décrire un ensemble de données afin de répondre à un questionnement sur un phénomène :
 - Mettre en œuvre des formules, des règles de construction graphiques, des étapes de résolution d'un problème

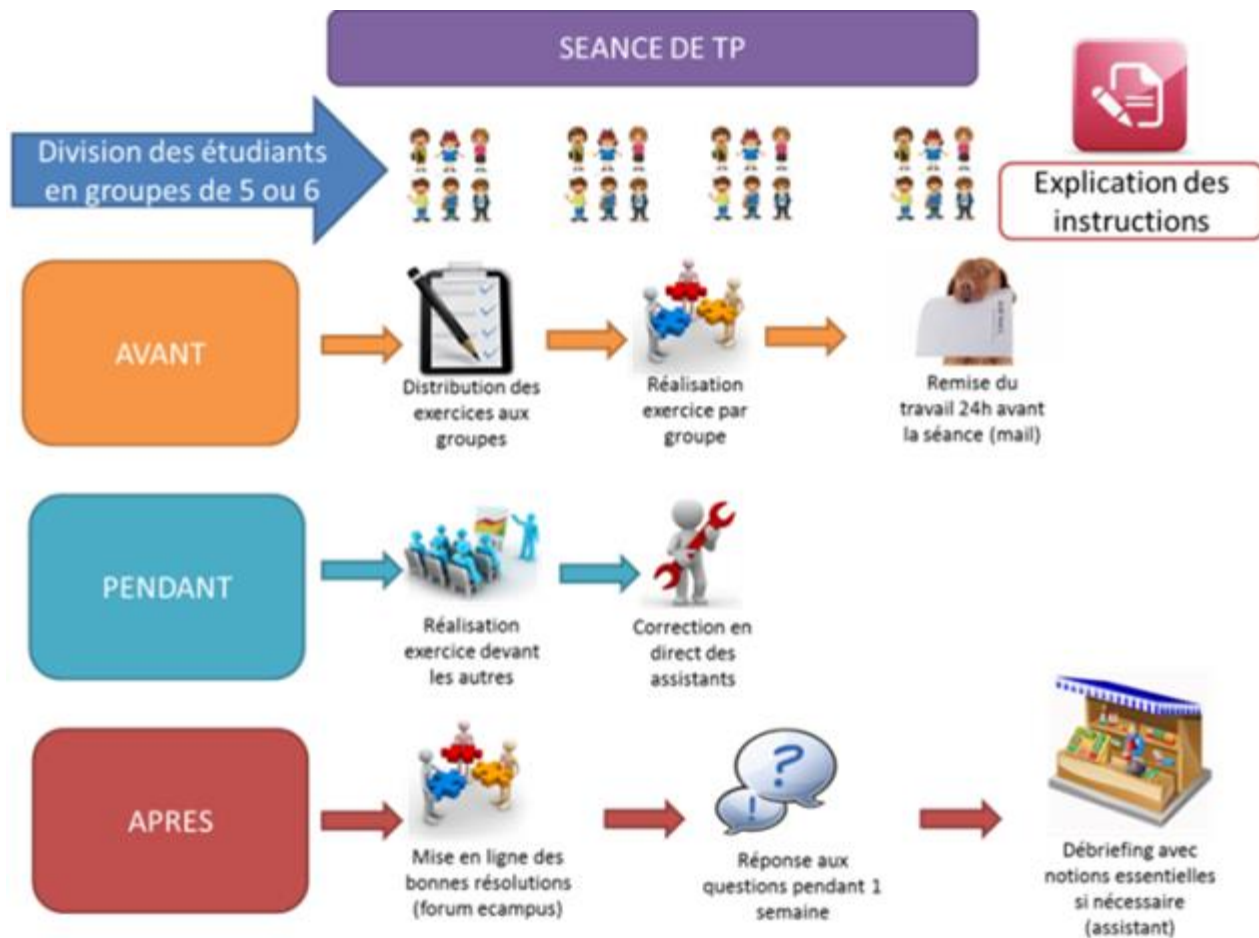
Le dispositif



- Sens / utilité des outils statistiques
- Focus sur les nouvelles notions
- Vocabulaire
- Compréhension des formules

Le dispositif

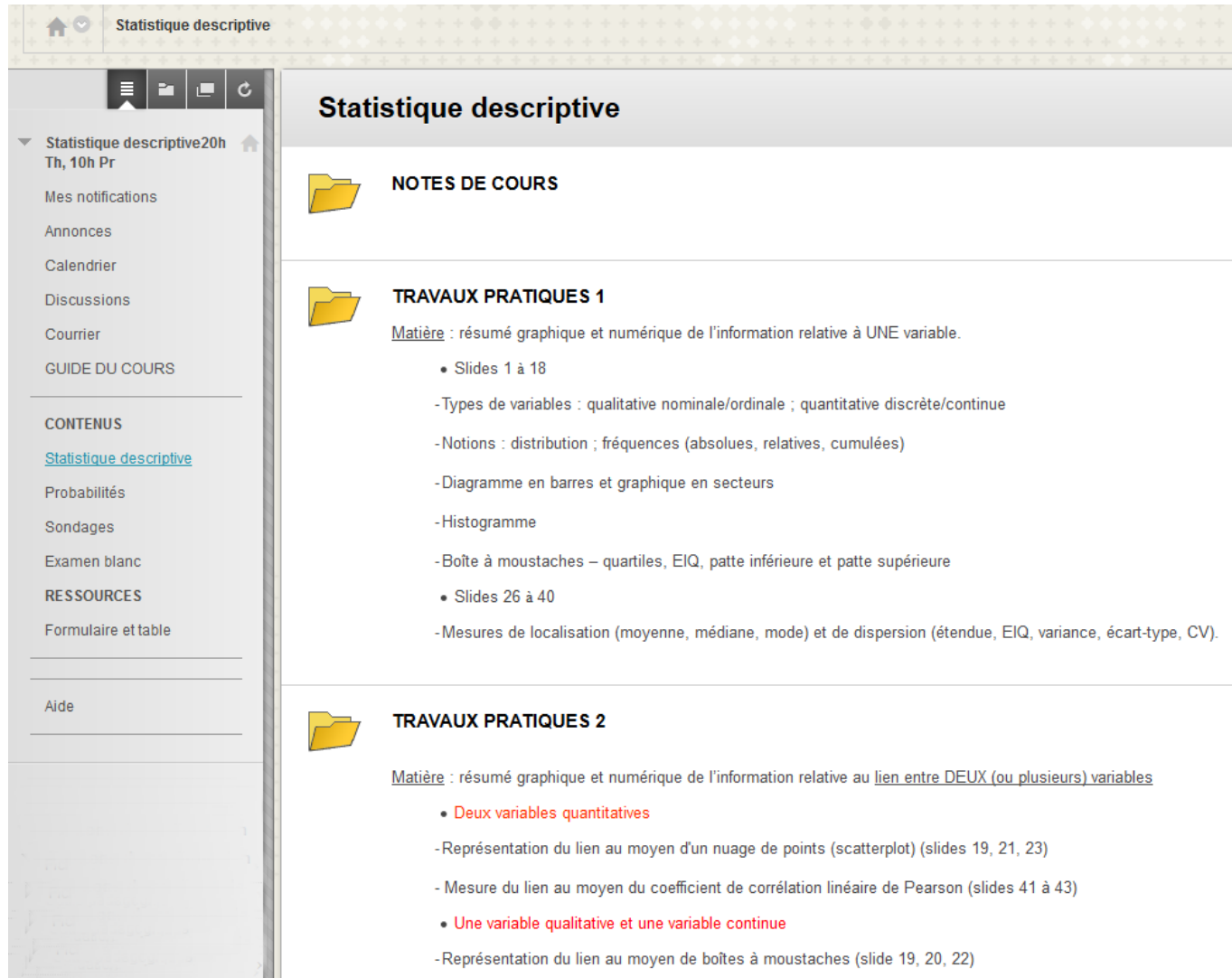
21



- Calendrier
- Annonces
- Groupe
- Forum général TP
- -----
- Forum groupe
- Echange fichiers
- -----
- Forum groupe
- Forum général TP

TPs : activités

22



Statistique descriptive

Statistique descriptive20h
Th, 10h Pr

Mes notifications

Annonces

Calendrier

Discussions

Courrier

GUIDE DU COURS

CONTENUS

[Statistique descriptive](#)

Probabilités

Sondages


Examen blanc


RESSOURCES

Formulaire et table

Aide


Statistique descriptive

 **NOTES DE COURS**

 **TRAVAUX PRATIQUES 1**

Matière : résumé graphique et numérique de l'information relative à UNE variable.

- Slides 1 à 18
- Types de variables : qualitative nominale/ordinaire ; quantitative discrète/continue
- Notions : distribution ; fréquences (absolues, relatives, cumulées)
- Diagramme en barres et graphique en secteurs
- Histogramme
- Boîte à moustaches – quartiles, EIQ, patte inférieure et patte supérieure
- Slides 26 à 40
- Mesures de localisation (moyenne, médiane, mode) et de dispersion (étendue, EIQ, variance, écart-type, CV).

 **TRAVAUX PRATIQUES 2**

Matière : résumé graphique et numérique de l'information relative au lien entre DEUX (ou plusieurs) variables

- **Deux variables quantitatives**
- Représentation du lien au moyen d'un nuage de points (scatterplot) (slides 19, 21, 23)
- Mesure du lien au moyen du coefficient de corrélation linéaire de Pearson (slides 41 à 43)
- **Une variable qualitative et une variable continue**
- Représentation du lien au moyen de boîtes à moustaches (slide 19, 20, 22)

TP1 : activités

23

Statistique descriptive - TRAVAUX PRATIQUES 1 Le mode Modificateur est : **DESACTIVE**

TRAVAUX PRATIQUES 1

Statistique descriptive 20h
1h, 10h Pt

Mes notifications

Annouces

Calendrier

Discussions

Coursier

GUIDE DU COURS

CONTENUS

Statistique descriptive

Probabilités

Sonrages

Examen blanc

RESSOURCES

Formulaire et table

Aide

TRAVAUX PRATIQUES 1

Consignes

Pour ce TP, vous devez obtenir au moins 70% au test de pré-requis 1 (Vous pouvez passer le test autant de fois que nécessaire)

Une fois le test "réussi", vous aurez la permission d'accéder au local pour le TP.

Attention, cette semaine, les groupes suivants sont chargés de la préparation des exercices :

	ISHS Groupe 1 (Géraldine Marchand)	ISHS Groupe 2 (Sébastien Fontane)	SPO Groupe 1 (Géraldine Marchand)	SPO Groupe 2 (Sébastien Fontane)
Exercice 1	Sous-groupe SHS_1_1	Sous-groupe SHS_2_1	Sous-groupe SPO_1_1	Sous-groupe SPO_2_1
Exercice 2	Sous-groupe SHS_1_2	Sous-groupe SHS_2_2	Sous-groupe SPO_1_2	Sous-groupe SPO_2_2
Exercice 3	Sous-groupe SHS_1_3	Sous-groupe SHS_2_3	Sous-groupe SPO_1_3	Sous-groupe SPO_2_3

Les groupes désignés doivent impérativement remettre leur résolution pour le **mercredi 00/10 à 12h au plus tard**, soit par mail (version scannée), soit chez Marina Salemi (B31 - niveau 1 - appartement).

Cette résolution doit être la plus complète et la plus structurée possible! Ne donnez pas uniquement une réponse finale mais détaillez les formules utilisées, les étapes de résolution, la signification des résultats ou des graphiques, etc.

TEST prérequis TP1_corr

Exercices à préparer pour le TP

Fichiers joints : [TP1 exercices.pdf](#) (218 245 Ko)

Vous trouverez ci-joint les énoncés des exercices à préparer pour la séance du 10/10.

Forum TP1

Chaque étudiant peut poser ici des questions en lien avec le TP1 (relatives au déroulement et/ou à la matière).

C'est également dans ce forum que les résolutions des exercices doivent être postées par les différents groupes après la séance. Attention, ces résolutions doivent tenir compte des remarques ou corrections éventuelles amenées par les assistants ou les autres étudiants durant la séance.

Résolutions (validées) des exercices

TP1 : groupe 1


24

SHS_1_1

Propriétés du groupe

Description du groupe

SHS_1_1

Membres du groupe 

Mehmed Yilmaz Bas
Dilma Bouanga_Bahaya
Charlotte Clossel
Géraldine_Jest Geraldine_Jest
Boris Kariger
Giovanna Messina
Suzon Ménager
Matthias Vandervellen

Outils du groupe

Collaboration
Échange de fichiers
Envoyer un message électronique
Plate-forme de discussion collective

TP 1 : Forum de groupe


25

< Exercice 3 TP 1 Correction Répondre

Total des messages : 2 Messages non lus : 1

Actions de message ▾ Collecter

Sélectionner : [Tout](#) [Aucun](#)

 [Exercice 3 TP 1 Correction](#)

 [RE : Exercice 3 TP 1 Correction](#)

Sélectionner : [Tout](#) [Aucun](#)

Actions de message ▾ Collecter

Exercice 3 TP 1 Correction >

Auteur : [Rachael Nils](#) Total des vues :

Date d'envoi : jeudi 17 octobre 2013 08 h 53 CEST

Date de modification : jeudi 17 octobre 2013 08 h 53 CEST

[Correction Exercice 3 tp 1.pdf](#)

Voilà la correction de l'exercice 3 du TP 1. Il manque juste une page, pour l'exercice "a)" que je mettrai tantôt sur le forum.

Exercice 3 TP 1 Correction >

4 Travaux pratiques d'Histologie

Classe inversée

Insertion de médias, forums, socrative

V. Defaweux, S. Florquin, S. Multon & A. Weatherspoon

HISL0000-1.2 TP Histologie 2013-2014

Le cours

- 500 étudiants
- Bac 2 Médecine, Sciences biomédicales, Sciences dentaires
- 5 séances de TP
- Travaux pratiques du cours d'Histologie
- « Compréhension » des tissus du corps humain :
 - ▣ Reconnaître et décrire un tissu
 - ▣ Connaître les implications fonctionnelles des tissus et cellules humaines.

Le contexte général

28

- ▣ Réforme de l'enseignement dans les études de médecine
 - Augmentation significative du nombre d'étudiants
 - Disponibilité et usure du matériel de laboratoire
- ⇒ Volonté de responsabiliser les étudiants et de les rendre plus actifs dans leurs apprentissages.
 - ⇒ Classe inversée
 - ⇒ Consolidant les savoirs du cours théorique
 - ⇒ Variété des activités
 - ⇒ ...

Le dispositif

29



En pratique : comment ça va se dérouler ?

Au programme, cinq TP ! Pour chaque TP :

- une séance **ALLER** en amphithéâtre ou sur vidéo qui prépare la séance en ligne
- une séance **EN LIGNE** te permettant d'avancer à ton rythme
- une séance **RETOUR** en amphithéâtre et en plus petits groupes qui synthétise les notions vues lors de la séance en ligne.

Deux semaines sépareront la séance ALLER et RETOUR.

Le TP EN LIGNE est accessible juste après la séance ALLER et doit être terminé pour la séance RETOUR.

Chaque TP EN LIGNE est validé avec une note d'au moins 70 % à son QUIZZ final.

Un EXAMEN final de travaux pratiques sera organisé.

Pour en savoir plus sur l'organisation et la composition de chacune de ces séances, clique sur le lien suivant : [en pratique.pdf](#)

TP1 : Séance « Aller »

30



Vidéo introductive

tp1 générale de la muqueuse intestinale

from ecampusulg PLUS

VILLOSITÉS

LUMIÈRE

CRYPTES

24:09

vimeo

Le dispositif : « En ligne »

31

Aller

En ligne

Vidéo en ligne

TP1 :

- Activité 1/4
 - Parcours commentés
 - QCM 70%
- Test appariement
- QCM final 70%

- Examen
- Versions adaptables
- Forums
- Communication et cadrage

TP1 : Séance « En ligne »

32



Activité 1.1 : l'épithélium prismatique simple de type intestinal

Activé : Version adaptable, Suivi statistique

Cette activité porte sur une lame d'intestin grêle où tu y étudieras l'épithélium. Tu auras accès au correctif et à l'activité suivante quand tu auras obtenu à ton Q



Activité 1.2 : l'épithélium pseudostratifié cylindrique de type resp

Activé : Version adaptable, Suivi statistique

Cette activité porte sur une lame de trachée où tu y étudieras l'épithélium pseu. Tu auras accès au correctif et à l'activité suivante quand tu auras obtenu à ton Q



Activité 1.3 : l'épithélium pluristratifié pavimenteux de type malp

Activé : Version adaptable, Suivi statistique

Cette activité porte sur une lame d'oesophage où tu y étudieras l'épithélium pluristra. Tu auras accès au correctif et à l'activité suivante quand tu auras obtenu à ton Q

TP1 : Séance « En ligne »

33

Activité 1.1 : l'épithélium prismatique simple de type intestinal



Lame d'intestin grêle

Sur cette coupe d'intestin grêle, le mucus a été mis en évidence par une coloration au bleu alcian et les noyaux par le nu commentaires sur la lame à découvrir dans un ordre croissant et aux grossissements demandés.



QCM Epithélium prismatique simple de type intestinal – VS2

Conseil : pour profiter au mieux de cet exercice, lis attentivement les feed-backs. Ils te seront utile pour progresser. Ils sont accessibles en cliquant sur le "OK" après avoir soumis le test ou via le Carnet de notes.

TP 1 : Séance « En ligne »

34



Activité 1.4 : l'épithélium pluristratifié pavimenteux de type malpighien kératinisé (épi)

Activé : Version adaptable, Suivi statistique

Cette activité porte sur :

- une lame de [peau du doigt](#) où tu y étudieras l'[épithélium pluristratifié pavimenteux de type malpighien kératinisé](#)
 - une lame de [paupière](#) où tu y étudieras l'[épithélium pluristratifié pavimenteux de type malpighien kératinisé](#)
- Tu auras accès au correctif et au Quizz final quand tu auras obtenu à ton QCM une note minimale de 70%



Quizz final

Activé : Version adaptable

Ce dossier vous donne accès à :

- un QCM reprenant des **questions portant sur l'ensemble des tissus** vus au cours de ce TP
- un correctif



Activité d'appariement

Activé : Version adaptable, Suivi statistique

Ce dossier comporte deux tests où tu devras **appairer des repères placés sur une lame avec des te**



Forum - TP1

Activé : Version adaptable, Suivi statistique

Ce forum est à ta disposition pour poser des **questions relatives à la matière** abordée au TP1.

Une assistante répondra aux questions posées **du 10 février au 27 février**.

Pour un bon usage de ce lieu de discussion et d'entraide, lis la **charte d'utilisation** sur la page d'accueil



diaporama séance retour TP1 (PDF)

Disponibilité : L'élément n'est pas disponible.

Activé : Version adaptable, Suivi statistique

Fichiers joints :  [Retour_TP1_Epith_rev.pdf](#) (49,398 Mo)

Le dispositif : « En ligne »

35

Aller

En ligne

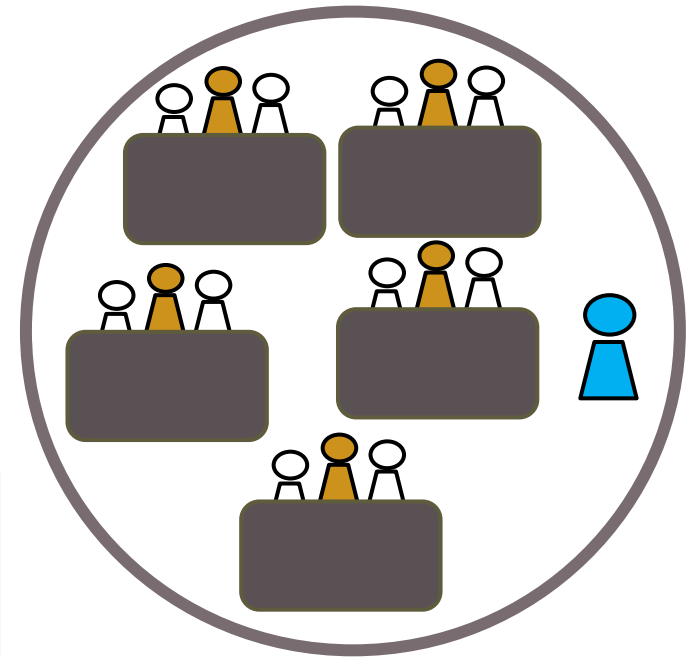
Retour

Vidéo en ligne

TP1 :

- Activité 1/4
 - Parcours commentés
 - QCM 70%
- Test appariement
- QCM final 70%

- Examen
- Versions adaptables
- Forums
- Communication et cadrage



5 Examens certificatifs d'anatomie

Examens, tirage aléatoire, pools, sécurité

Pr. P. Bonnet

Contexte général

37

□ Evolutions

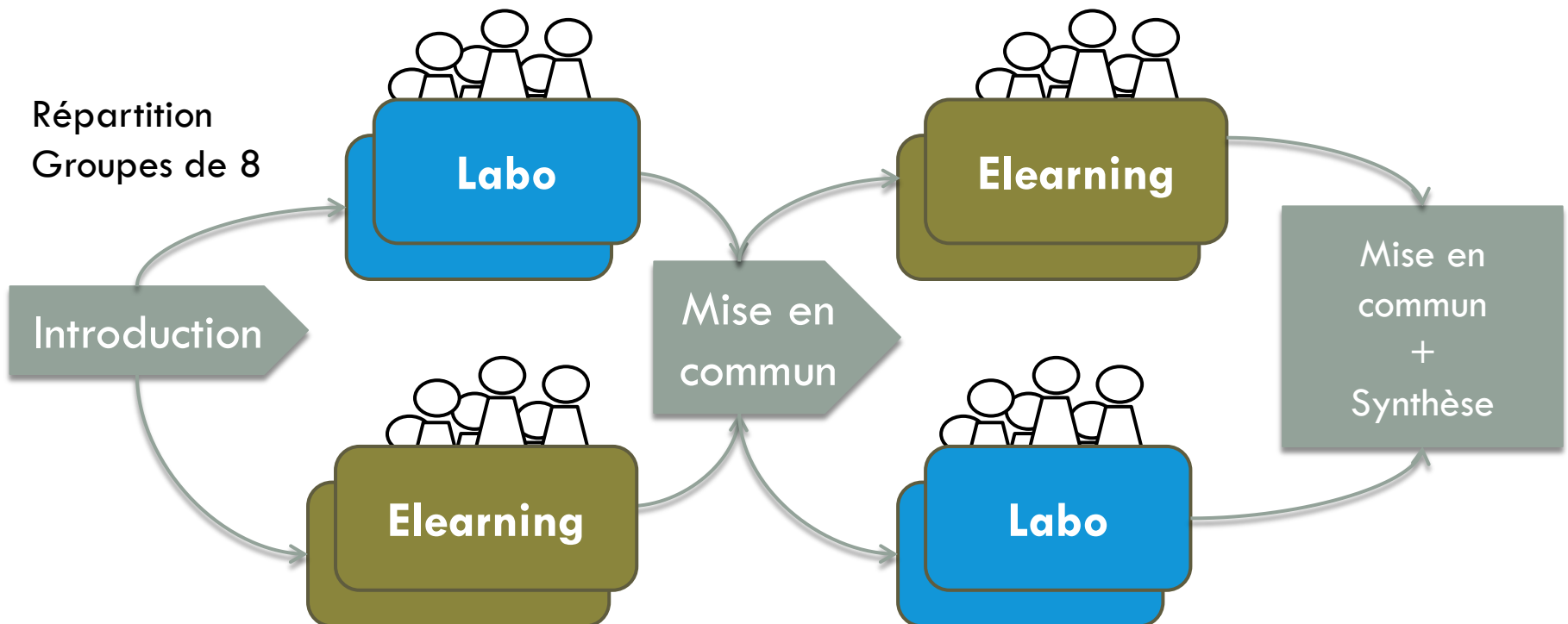
- Evolution de la profession médicale intégrant couramment l'imagerie médicale
- Réforme de l'enseignement dans les études de médecine
 - Augmentation significative du nombre d'étudiants, passage de 100 à 300 étudiants
 - Disponibilité du matériel de laboratoire – Spécimens

=> Nécessité d'adapter les méthodes d'enseignement et l'évaluation finale.

Dispositif d'apprentissage

38

- Objectif: *entraînement à la reconnaissance et à l'identification de structures anatomiques*



Evaluation du bocal au local

39

- **Evaluation certificative finale (examen final)**
 - Cohérence entre les méthodes d'enseignement en laboratoire et l'évaluation finale (alignement pédagogique)
 - Remplacement d'un examen oral par un examen en ligne
 - De la pièce unique aux multi-ressources
 - Qualité d'évaluation
 - Multiplicité
 - Couverture
 - Classification
 - Imagerie

Illustration

40

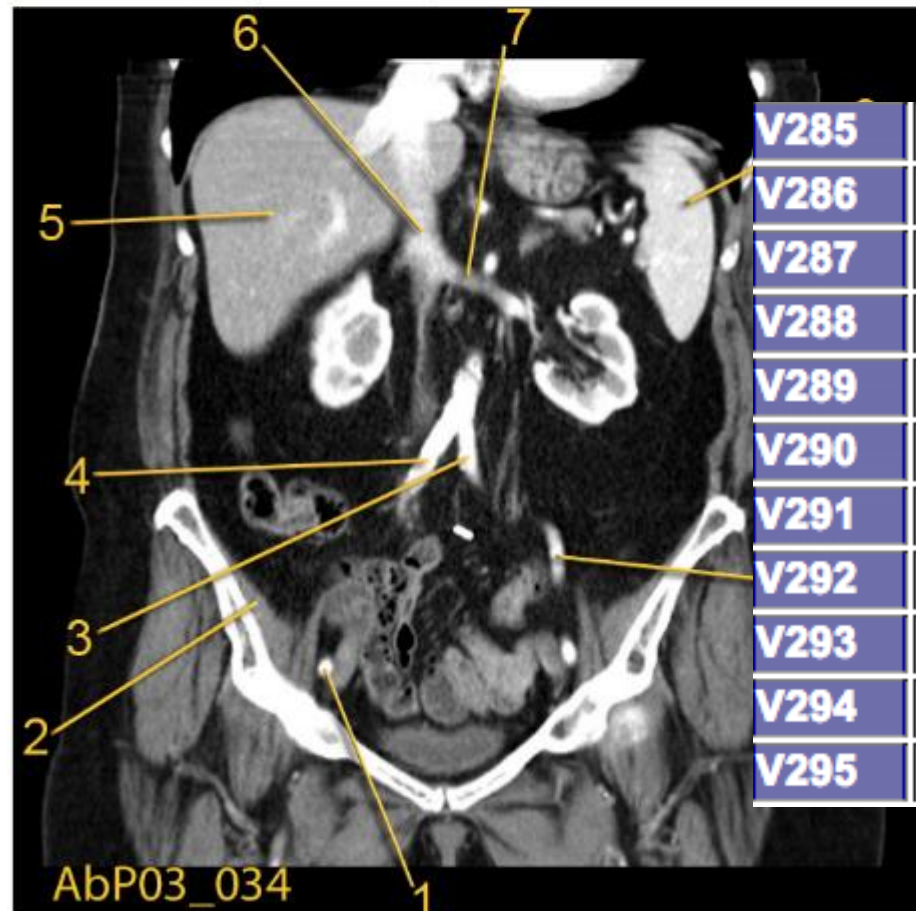
Sur l'image : identifie les zones 3, 5, 2 et retranscris le code correspondant dans la case

Le numéro 3 correspond à

Le numéro 5 correspond à

Le numéro 2 correspond à

Nomenclature 650 termes



V285	Trachée>>>
V286	Trachée>anneaux cartilagineux>>
V287	Trachée>caréna>>
V288	Trachée>membraneuse>>
V289	Tronc lymphatique broncho-médiastinal>>>
V290	Tronc supra-aortique>artère carotide commune gauche>>
V291	Tronc supra-aortique>artère carotide externe>>
V292	Tronc supra-aortique>artère sous-clavière gauche>>
V293	Tronc supra-aortique>tronc artériel brachio-céphalique>>
V294	Tronc veineux innominé (brachio-céphalique)>droit>>
V295	Tronc veineux innominé (brachio-céphalique)>gauche>>

Situation en salle d'examen

41

Images
Nomenclature
Ressources



Similaires à celles travaillées
pendant l'année



1 examen

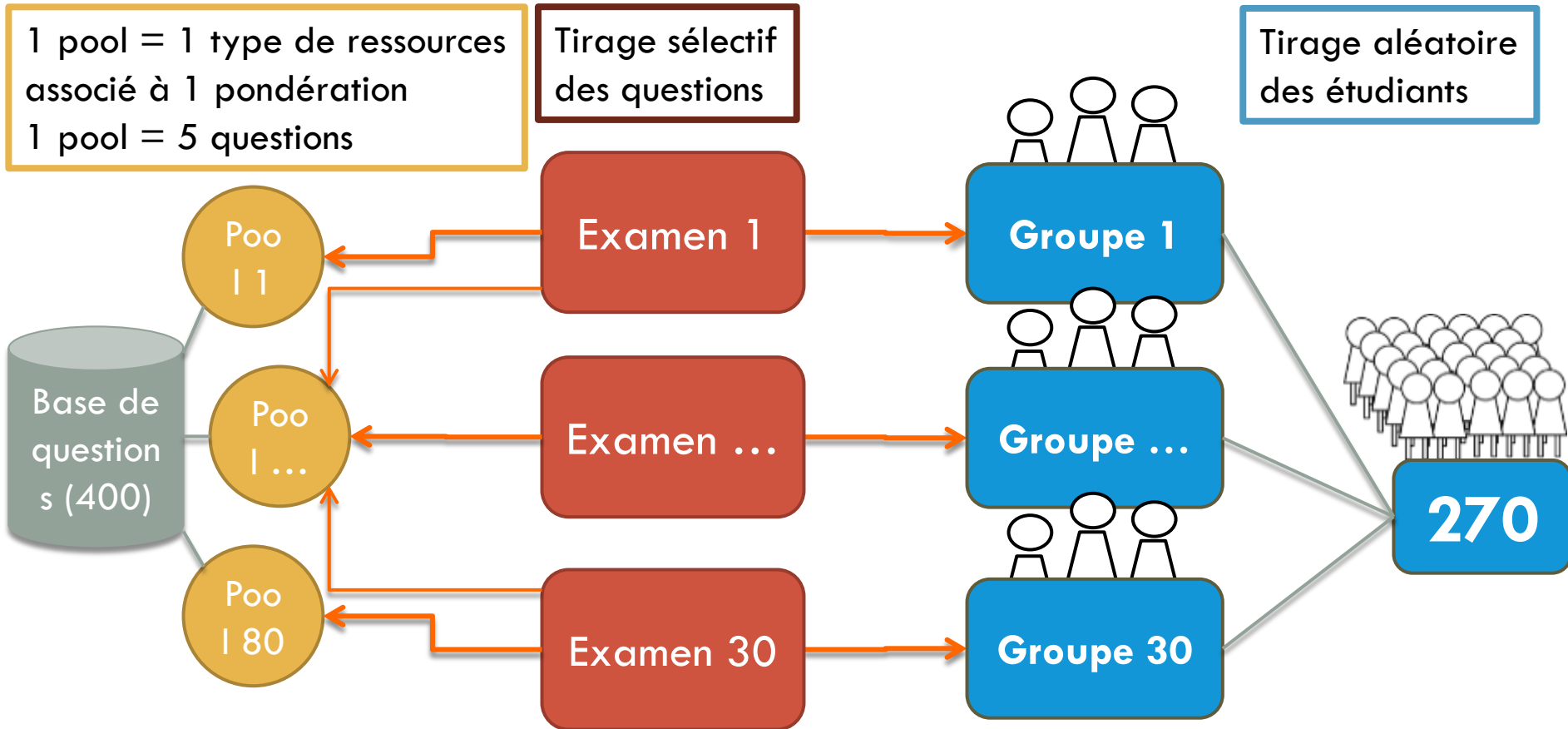
50 minutes

10 questions (images)

30 structures à
identifier

Sélection des questions et tri aléatoire des étudiants

42



Sécurité - conformité

43

- 15 ordinateurs dans une salle réservée et sécurisée
- Examens délivrés par le LMS Blackboard
 - Scénario :
 - 1 étudiant par poste
 - Identifiant et mot de passe pour chaque étudiant et activé pendant la durée de l'examen
 - 1 mot de passe pour chaque examen modifié tous les jours et inconnu des étudiants
 - Enregistrement automatique des réponses
 - Archivage automatique des questions

Merci !

44

Béatrice Lecomte

b.lecomte@ulg.ac.be

Patrick Schaffer

patrick.schaffer@ulg.ac.be