



La transplantation d'organes au CHU de Liège

La transplantation d'organes au CHU de Liège



Domaine universitaire du Sart Tilman

Bâtiment B 35 | 4000 Liège

04 242 52 00 | www.chuliege.be

sommaire

Avant-propos	2
Edito	3



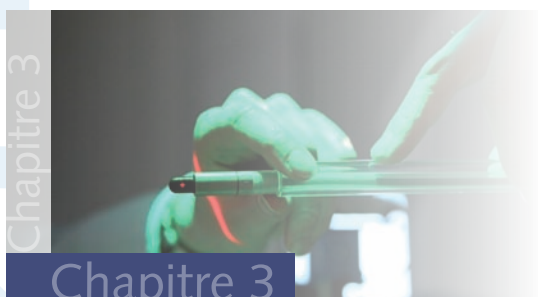
Chapitre 1 Les acteurs - équipes médicales et coordinatrices de transplantation

1.1 Service de chirurgie abdominale et transplantation	4
1.2 Service de néphrologie et transplantation	5
1.3 Service d'hépatogastroentérologie	6
1.4 Service de chirurgie cardiovasculaire	6
1.5 Service de cardiologie	6
1.6 Département d'anesthésiologie	7
1.7 Service de soins intensifs	7



Chapitre 2 L'activité clinique

2.1 Prélèvements cadavériques	8
2.2 Transplantations	10



Chapitre 3 L'activité scientifique

3.1 Présentations lors de congrès ou de réunions scientifiques	12
3.2 Publications	14
3.3 Recherche	18
3.4 Divers	18

Annexes	20
---------	----



La transplantation d'organes est une activité médicale multidisciplinaire et interhospitalière, au service de nombreux patients et de leur famille dans la détresse.

Si la transplantation d'organes connaît un tel succès à Liège, c'est qu'elle résulte d'une bonne collaboration interdisciplinaire et interhospitalière entre le Centre Hospitalier Universitaire de Liège, responsable de la transplantation dans le bassin liégeois, et tous les hôpitaux de la région impliqués activement dans ce programme.

Chaque année, notre service produit des statistiques d'activité à destination des autorités (SPF Santé publique). Cette année, nous souhaitons vous présenter ces statistiques de manière plus conviviale et accessible, comme cela nous a été souvent demandé. Ce rapport permettra, nous l'espérons, d'informer chacun à la hauteur de ses attentes et de le remercier pour la bonne collaboration et la confiance qui ont permis à notre hôpital d'obtenir ces résultats.

Comme vous pourrez le lire, un nombre record de prélèvements d'organes sur donneur cadavérique a été réalisé dans la région liégeoise, faisant du Centre Hospitalier Universitaire de Liège le premier centre préleveur francophone et le second belge après la Katholiek Universiteit Leuven. Ce nombre important de prélèvements a permis de réduire en nos murs les délais d'attente d'un organe pour le plus grand bénéfice de nos patients liégeois (en moyenne, 367 jours d'attente pour une transplantation rénale

en 2012). Plus de cinquante transplantations rénales et quarante transplantations hépatiques ont ainsi été réalisées au CHU de Liège sur l'année écoulée.

A côté de l'activité clinique, vous trouverez un compte-rendu de notre activité scientifique. Les différentes présentations scientifiques et publications sont accessibles sur le répertoire bibliographique de l'Université de Liège (ORBI) via un lien web. Nous avons également ouvert un site internet (www.transplantation.be) au contenu duquel vous pouvez participer.

Enfin, l'année 2012 a aussi vu l'ouverture des nouveaux bureaux de consultation de chirurgie de transplantation sur le site du Sart Tilman, permettant un meilleur accueil des patients, ainsi que l'organisation de la deuxième réunion de coopération hospitalière pour le don d'organes tenue au Palais des Congrès et dont les conférences peuvent être téléchargées sur <http://www.nicolas-sottiaux.be/ulg/ulg-2012.html>

En 2013, nous espérons enrichir ce rapport en incluant les contributions respectives des hôpitaux liégeois coopérant à ce programme de transplantation.

Nous vous souhaitons une agréable lecture,

Pr. Michel Meurisse

Pr. Olivier Detry



Edito

Par essence porteuse d'espoir et de vie, la transplantation d'organes a connu en 2012 un nombre de prélèvements record dans la région liégeoise. Avec ses 31 donneurs (soit 57% de l'activité totale), le CHU de Liège est le premier hôpital préleveur belge pour la seconde année consécutive. La collaboration inter-hospitalière liégeoise a permis le prélèvement de 148 organes utilisés ensuite pour la transplantation. Autant de reins, cœurs, foies, pancréas et poumons qui ont contribué à améliorer la qualité de vie des patients ou tout simplement, à leur donner une chance de poursuivre leur vie. Je souhaite que chacun puisse mesurer l'importance de cet ultime espoir que représente la transplantation pour l'ensemble des personnes en attente.

Parce que les succès ne sont jamais le fruit du hasard, les tendances mises en avant dans le présent rapport sauront, je l'espère, démontrer l'efficacité des collaborations ainsi menées entre le CHU de Liège, responsable de la transplantation dans le bassin liégeois, et les autres structures hospitalières. Tous œuvrent, main dans la main, à la réussite de cette activité qui dépend non seulement de la grande expertise des professionnels qui la pratiquent, mais également de l'élan solidaire de ceux qui rendent possible le don d'organes.

Bonne lecture.

Julien Compère
Administrateur délégué



Les acteurs - équipes médicales et coordinatrices de transplantation

1.1 Service de chirurgie abdominale et transplantation

Pr. Michel Meurisse

Président du conseil local de transplantation du CHU de Liège
Co-fondateur de la Société Belge de Transplantation (SBT, 1993)
MIC.Meurisse@chu.ulg.ac.be

Pr. Jean-Paul Squifflet

Président de la Société Francophone de Transplantation (SFT)
Membre suppléant du Conseil Belge de Transplantation
Membre du Comité Rein-Pancréas de la SBT
JP.Squifflet@chu.ulg.ac.be

Pr. Pierre Honoré

phonore@chu.ulg.ac.be

Pr. Olivier Detry

Secrétaire du Comité Foie-Intestin de la SBT
Membre effectif du Conseil Belge de Transplantation
Membre du Bureau de la SBT
OLI.Detry@chu.ulg.ac.be

Pr. Arnaud Deroover

Trésorier de la SBT
Membre du Comité Rein-Pancréas de la SBT
A.DeRoover@chu.ulg.ac.be

Chirurgiens abdominaux

Dr Etienne Hamoir

Etienne.Hamoir@chu.ulg.ac.be

Dr Carla Coimbra

C.Coimbra@chu.ulg.ac.be

Dr Sylvie Maweja

smaweja@chu.ulg.ac.be

Dr Laurent Kohnen

Laurent.Kohnen@chu.ulg.ac.be

Dr Emmanuel Decker

E.Decker@chu.ulg.ac.be

Coordinatrices de transplantation

Mme Marie-Hélène Delbouille

Représentante des coordinateurs Comité Foie-Intestin de la SBT
MH.Delbouille@chu.ulg.ac.be

Mme Marie-France Hans

MF.Hans@chu.ulg.ac.be

Mme Josée Monard

Représentante des coordinateurs auprès de l'Organ Procurement
Committee (OPC) à Eurotransplant
J.Monard@chu.ulg.ac.be



1.2 Service de néphrologie et transplantation

Pr. Jean-Marie Krzesinski

JM.Krzesinski@chu.ulg.ac.be

Dr Catherine Bonvoisin

Catherine.Bonvoisin@chu.ulg.ac.be

Dr Laurent Weekers

Membre du Comité Rein-Pancréas de la SBT
Membre du Kidney Pancreas Committee (KPC) à Eurotransplant
L.Weekers@chu.ulg.ac.be

Dr Stéphanie Grosch

sgrosch@chu.ulg.ac.be

Dr François Jouret

FNRS

Francois.Jouret@chu.ulg.ac.be

Dr Patricia Xhignesse

Patricia.Xhignesse@chu.ulg.ac.be

Dr Lionel Van Overmeire

L.VanOvermeire@chu.ulg.ac.be

Dr Marie-Sophie Ghuysen

Pédiatre néphrologue
marie-sophie.ghuysen@chc.be

Dr Laure Collard

Pédiatre néphrologue
Laure.Collard@chu.ulg.ac.be



1.3 Service d'hépatogastroentérologie

Pr. Edouard Louis
Chef de service

Pr. Jean Delwaide
Membre du Comité Foie-Intestin de la SBT
Membre du bureau de la Belgian Association for the Study
of the Liver (BASL)
Jean.Delwaide@chu.ulg.ac.be

Dr Anne Lamproye
Anne.Lamproye@chu.ulg.ac.be

1.4 Service de chirurgie cardiovasculaire

Pr. Jean-Olivier Defraigne
Chef de service
JO.Defraigne@chu.ulg.ac.be

1.5 Service de cardiologie

Pr. Luc Pierard
Chef de service
lpierard@chu.ulg.ac.be

1.6 Département d'anesthésiologie

Pr. Jean-François Brichant

Chef de service

*jfbrichant@chu.ulg.ac.be***Pr. Jean Joris***Jean.Joris@chu.ulg.ac.be***Dr Abdour Kaba***akaba@chu.ulg.ac.be***Dr Sévrine Lauwick**

Anesthésie abdominale

*Severine.Lauwick@chu.ulg.ac.be***Pr. Robert Larbuisson***Robert.Larbuisson@chu.ulg.ac.be***Pr. Marc Sénard***msenard@chu.ulg.ac.be***Dr Laurence Roediger***lroediger@chu.ulg.ac.be***Dr Marie-Bernard Hubert***MB.Hubert@chu.ulg.ac.be***Dr Gregory Hans**

Anesthésie cardiovasculaire

G.Hans@chu.ulg.ac.be

1.7 Service de soins intensifs

Médicaux**Pr. Bernard Lambermont***B.Lambermont@chu.ulg.ac.be***Généralistes****Pr. Pierre Damas***pdamas@chu.ulg.ac.be***Dr Didier Ledoux**

Superviseur francophone du projet GIFT (SPF Santé Publique, Sécurité de la Chaîne alimentaire et Environnement)

dledoux@chu.ulg.ac.be



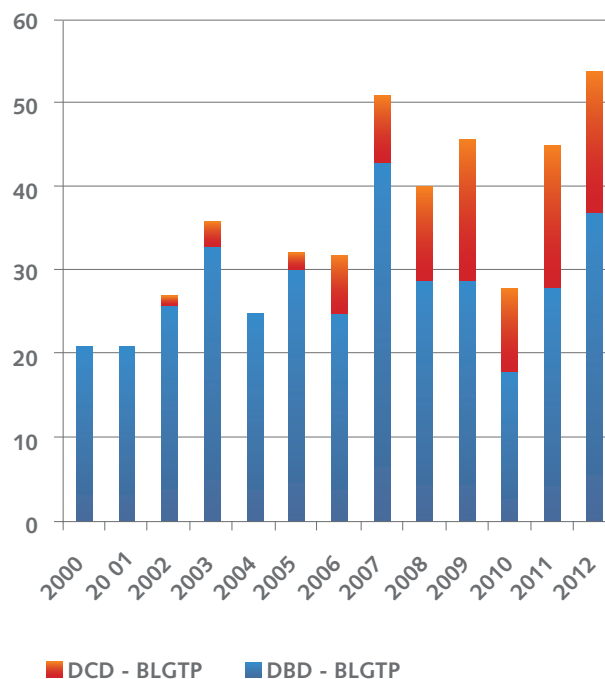
Chapitre 2

L'activité clinique

2.1 Prélèvements cadavériques

En 2012, 54 donneurs d'organes ont été effectivement prélevés par l'équipe liégeoise (BLGTP). Parmi ces donneurs, 68,5% étaient des donneurs en mort cérébrale (DBD), et 31,5% en mort circulatoire (DCD).

31 donneurs (57%) ont été prélevés au CHU de Liège et 23 dans les différents hôpitaux participant à la collaboration avec le programme liégeois. Cette activité de 31 donneurs fait du CHU de Liège le premier hôpital préleveur de Belgique pour la deuxième année consécutive.

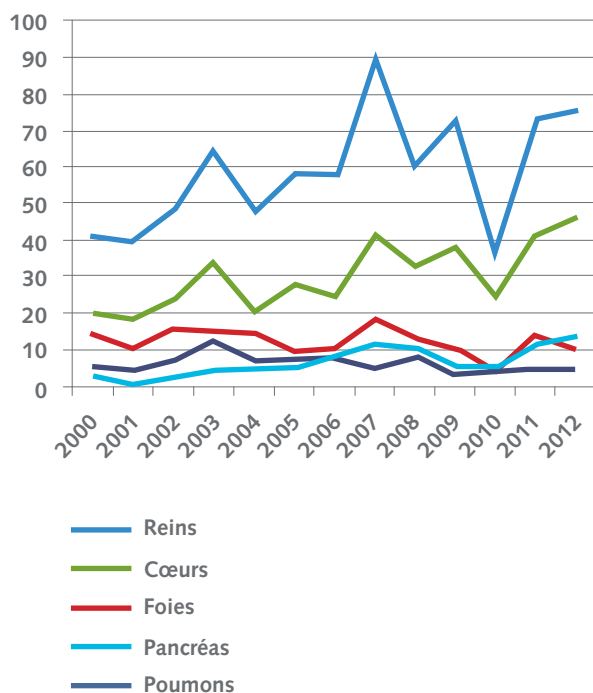


Greffe de cœur : greffon cardiaque avant son implantation

	2000	2001	2002	2003	2004	2005	2006	2007	2008	2009	2010	2011	2012
DBD - CHU	8	7	17	15	8	11	11	16	10	7	6	13	17
DCD - CHU	0	0	1	2	0	1	6	3	8	10	8	14	14
DBD - CHR	7	7	6	14	8	8	8	16	12	11	6	10	12
DCD - CHR	0	0	0	1	0	1	1	5	2	2	0	1	0
DBD - CHC	1	2	2	1	1	3	2	5	2	8	2	3	4
DCD - CHC	0	0	0	0	0	0	0	0	1	2	1	2	3
DBD - autres	5	5	1	3	8	8	4	6	5	3	4	2	4
DCD - autres	0	0	0	0	0	0	0	0	0	3	1	0	0
Total	21	21	27	36	25	32	32	51	40	46	28	45	54



Ces 54 donneurs ont permis le prélèvement de 148 organes utilisés ensuite pour la transplantation. Ainsi, le groupe hospitalier liégeois collaborant pour les prélèvements d'organes a été, en 2012, en nombre d'organes prélevés, le deuxième de Belgique après la KUL, et devant les autres centres francophones (cf. annexes)



	2000	2001	2002	2003	2004	2005	2006	2007	2008	2009	2010	2011	2012
Reins	41	40	48	64	48	58	58	89	60	72	37	73	75
Cœurs	14	11	15	15	14	10	11	18	13	10	4	13	10
Foies	20	19	24	34	21	28	25	41	33	38	25	41	46
Pancréas	5	5	7	12	7	7	8	6	8	3	3	4	4
Poumons	3	0	2	4	5	6	9	11	10	6	5	11	13
Total	83	75	96	129	95	109	111	165	124	129	74	142	148

2.2 Transplantations

2.2.1 : Transplantations rénales

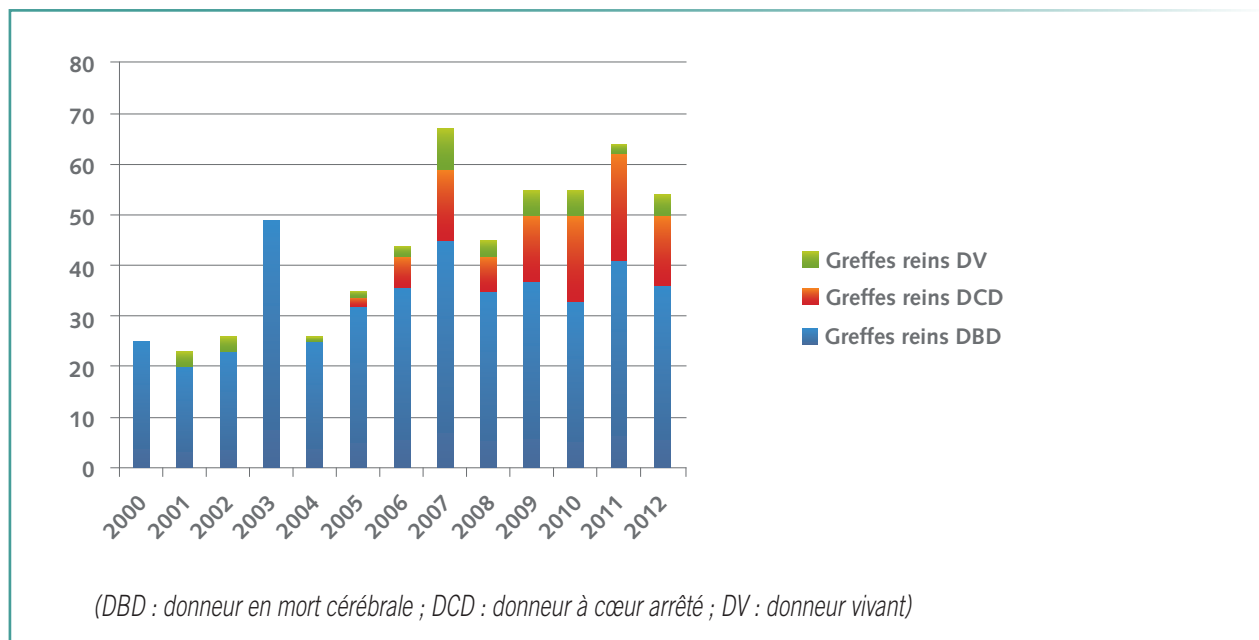
En 2012, 54 transplantations rénales ont été réalisées au CHU de Liège, dont 4 reins prélevés chez un donneur vivant par technique laparoscopique.

Le temps d'attente moyen avant transplantation rénale pour les patients transplantés au CHU de Liège a été de 367 jours en 2012. Il est difficile de connaître de manière précise la durée d'attente globale pour une greffe de rein en Belgique pour 2012. D'après Eurotransplant, cette durée moyenne est entre 2 et 4 ans.



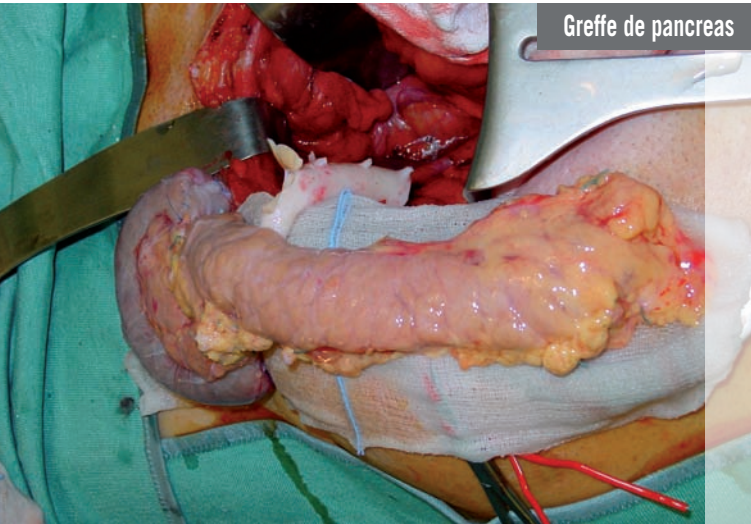
Greffe rénale à partir d'un donneur vivant familial : prélèvement laparoscopique

	2000	2001	2002	2003	2004	2005	2006	2007	2008	2009	2010	2011	2012
DBD	25	20	23	49	25	32	36	45	35	37	33	41	36
DCD	0	0	0	0	0	2	6	14	7	13	17	21	14
DV	0	3	3	0	1	1	2	8	3	5	5	2	4
Total	25	23	26	49	26	35	40	64	45	54	55	64	54



Centre de dialyse des patients receveurs

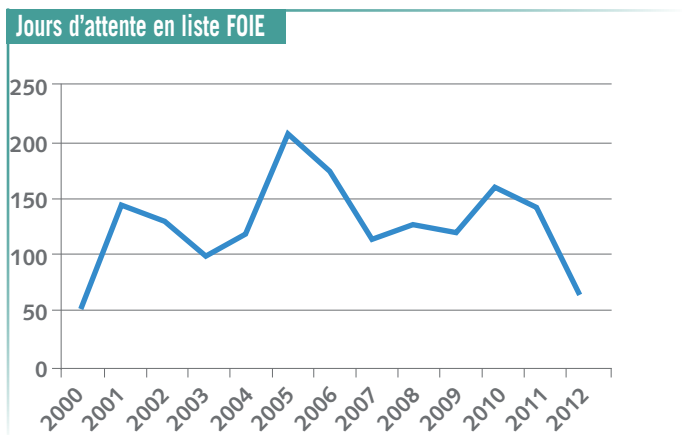
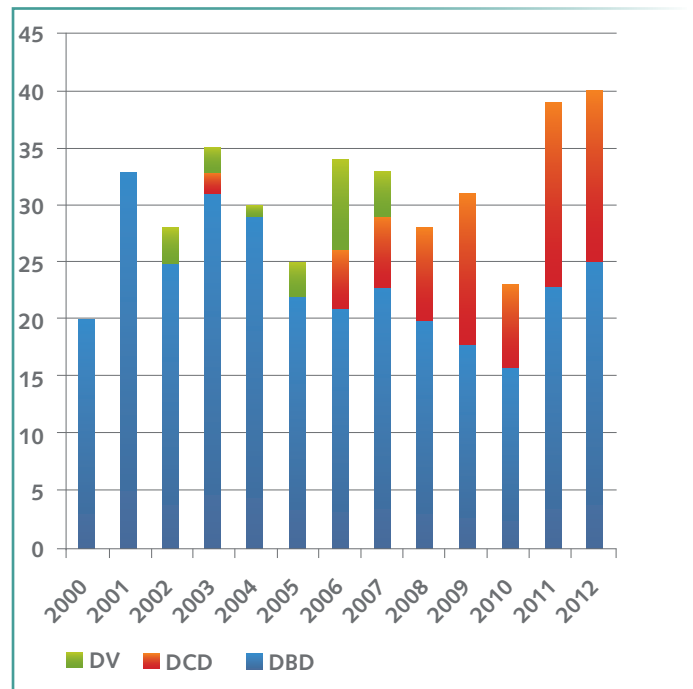
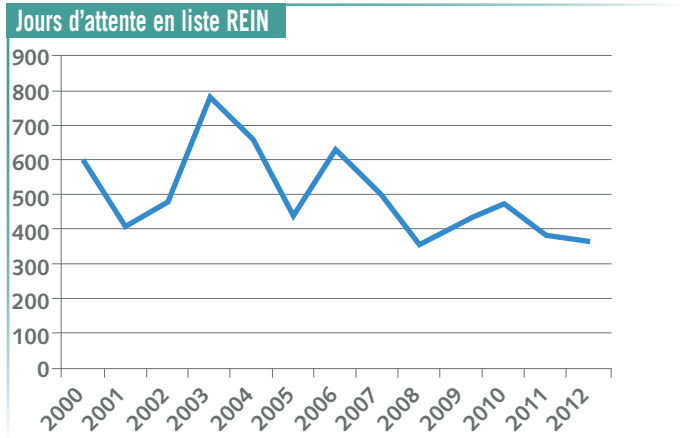
	2000	2001	2002	2003	2004	2005	2006	2007	2008	2009	2010	2011	2012
CHU	12	11	13	24	8	17	19	25	14	30	19	20	24
CHR	4	4	7	8	7	11	7	12	9	7	14	13	8
Verviers	4	3	2	4	2	1	2	9	5	2	5	4	7
Autres	5	5	4	13	9	6	12	18	17	15	17	27	15



2.2.2 : Transplantations hépatiques

En 2012, 40 transplantations hépatiques ont été réalisées au CHU de Liège, dont 15 à partir de donneurs à cœur non battant.

La durée d'attente moyenne pour une transplantation hépatique a été de 66 jours pour les patients transplantés au CHU de Liège.



2.2.3 : Transplantations : autres

	2000	2001	2002	2003	2004	2005	2006	2007	2008	2009	2010	2011	2012
Pancréas	0	2	4	7	6	3	7	6	2	0	5	4	3
Intestin isolé ou multiviscérale	0	0	0	0	1	1	1	0	0	1	0	0	1
Coeur	16	12	15	13	11	6	10	7	7	9	7	8	6

Chapitre 3

L'activité scientifique

3.1 Présentations lors de congrès ou de réunions scientifiques

3.1.1 : Présentations sur invitation

Saint-Remy, A, Somja, M, Bonvoisin, C, Weekers, L, & Krzesinski, J-M. (2012, April 26). Dietary and urinary excretion of sodium and potassium associated with blood pressure control in treated hypertensive kidney transplant patients. Paper presented at 22nd European Meeting on Hypertension and Cardiovascular Protection, London, United Kingdom.

<http://hdl.handle.net/2268/124725>

Detry, O. (2012, September 29). Transplantation et don d'organes en Belgique. Paper presented at Symposium "Euthanasie et don d'organes", Bruxelles, Belgique.

<http://hdl.handle.net/2268/131338>

3.1.2. Présentations après envoi d'abstract publié

Le Dinh, H, Delwaide, J, Monard, J, De Roover, A, Honore, P, Squifflet, J-P, Meurisse, M, & Detry, O. (2012). Liège experience in donation after cardiac death liver transplantation: 2003-2011. *Acta Chirurgica Belgica*, 112(3), 68.FP11.

<http://hdl.handle.net/2268/126042>

Le Dinh, H, Weekers, L, Bonvoisin, C, Krzesinski, J-M, Monard, J, De Roover, A, Detry, O, Squifflet, J-P, & Meurisse, M. (2012). Results of kidney transplantation from controlled donors after cardio-circulatory death: a single center experience. *Acta Chirurgica Belgica*, 112(3), 66.FP7.

<http://hdl.handle.net/2268/126043>

Noterdaeme, T, Hans, M-F, Nellessen, E, Ledoux, D, Joris, J, Meurisse, M, Detry, O, & Defraigne, J. (2012). What is the potential increase of the heart graft pool by cardiac donation after circulatory death? *Acta Chirurgica Belgica*, 112(3), 66.FP8.

<http://hdl.handle.net/2268/126044>

3.1.3 Communications sans abstract publié

Detry, O, Delbouille, M-H, Lechanteur, C, Somja, J, De Roover, A, Weekers, L, Delvenne, P, Baudoux, E, & Beguin, Y. (2012, October 19). Infusion of third party mesenchymal stem cells (MSC) after kidney and liver transplantation: a phase I-II, open-label, clinical study. Paper presented at 4th Expert meeting, Barcelona, Spain.
<http://hdl.handle.net/2268/132597>

Noterdaeme, T, Nellessen, E, Hans, M.-F, Ledoux, D, Joris, J, Meurisse, M, Defraigne, J, & Detry, O. (2012, July 17). What is the potential increase of the heart graft pool by cardiac donation after circulatory death? Paper presented at 24th International Congress, Berlin, Germany.
<http://hdl.handle.net/2268/130393>

Ledinh, H, Weekers, L, Bonvoisin, C, Krzesinski, J-M, Monard, J, De Roover, A, Squifflet, J-P, Meurisse, M, & Detry, O. (2012, March 29). Delayed graft function does not harm the future of donation-after-cardiac-death kidney transplants. Paper presented at Annual BTS meeting 2012, Brussels, Belgium.
<http://hdl.handle.net/2268/119466>





3.2 Publications

Detry, O, Janssen, N, Cheramy-Bien, J-P, Cavalier, E, Defraigne, J-O, Delanaye, P, & Lambermont, B. (2012). Effects of large-pore hemofiltration in a swine model of fulminant hepatic failure. *Artificial Organs*, 36(11), 981-987.
<http://hdl.handle.net/2268/129219>

Monbaliu, D, Liu, Q, Libbrecht, L, De Vos, R, Vekemans, K, Debbaut, C, Detry, O, Roskams, T, Van Pelt, J, & Pirenne, J. (2012). Preserving the morphology and evaluating the quality of liver grafts by hypothermic machine perfusion: A proof-of-concept study using discarded human livers. *Liver Transplantation*, 18(12), 1495-507.
<http://hdl.handle.net/2268/136258>

Saint-Remy, A, Somja, M, Gellner, K, Weekers, L, Bonvoisin, C, & Krzesinski, J-M. (2012). Urinary and dietary sodium and potassium associated with blood pressure control in treated hypertensive kidney transplant recipients: an observational study. *BMC Nephrology*, 13, 121.
<http://hdl.handle.net/2268/137041>

Le Dinh, H, De Roover, A, Kaba, A, Lauwick, S, Joris, J, Delwaide, J, Honoré, P, Meurisse, M, & Detry, O. (2012). Donation after cardio-circulatory death liver transplantation. *World J Gastroenterology*, 18(33), 4491-506
<http://hdl.handle.net/2268/132195>

Mergental, H, Adam, R, Ericzon, B.-G, Kalicinski, P, Muhlbacher, F, Hockerstedt, K, Klempnauer, J.L, Friman, S, Broelsch, C. E, Manton, G, Fernandez-Sellez, C, Van Hoek, B, Fangmann, J, Pirenne, J, Muesan, P, Konigsrainer, A, Mirza, D. F, Lerut, J, Detry, O, Le Treut, Y-P, Mazzaferro, V, Lohe, F, Berenguer, M, Clavien, P.-A, Rogiers, X, Belghiti, J, Kobori, L, Burra, P, Wolf, P, Schareck, W, Pisarski, P, Foss, A, Filipponi, F, Krawczyk, M, Wolff, M, Langrehr, J.M, Rolles, K, Jamieson, N, Hop, W. C. J, & Porte, R.J. (2012). Liver transplantation for unresectable hepatocellular carcinoma in normal livers. *Journal of Hepatology*, 57(2), 297-305.

<http://hdl.handle.net/2268/128097>

Detry, O, Le Dinh, H, Noterdaeme, T, De Roover, A, Honoré, P, Squifflet, J-P, & Meurisse, M. (2012). Categories of donation after cardiocirculatory death. *Transplantation Proceedings*, 44(5), 1189-95.

<http://hdl.handle.net/2268/124792>

Tromp, W. F, Cransberg, K, van der Lee, J.H, Bouts, A. H, Collard, L, Van Damme-Lombaerts, R, Godefroid, N, Van Hoeck, K. J, Koster-Kamphuis, L, Lilien, M.R, Raes, A, Ranguelov, N, & Groothoff, J.W. (2012). Fewer pre-emptive renal transplantations and more rejections in immigrant children compared to native Dutch and Belgian children. *Nephrology, Dialysis, Transplantation*, 27(6), 2588-93.

<http://hdl.handle.net/2268/141874>

Ledinh, H, Weekers, L, Bonvoisin, C, Krzesinski, J-M, Monard, J, De Roover, A, Squifflet, J-P, Meurisse, M, & Detry, O. (2012). Results of kidney transplantation from controlled donors after cardio-circulatory death: a single center experience.

Transplant International, 25, 201-209.

<http://hdl.handle.net/2268/107377>

Delanaye, P, Weekers, L, Dubois, B, Cavalier, E, Detry, O, Squifflet, J-P, & Krzesinski, J-M. (2012). Outcome of the living kidney donor.

Nephrology Dialysis Transplantation, 27(1), 41-50.

<http://hdl.handle.net/2268/110509>

Schouten, J. N, Francque, S, Van Vlierberghe, H, Colle, I, Nevens, F, Delwaide, J, Adler, M, Starkel, P, Ysebaert, D, Gadisseur, A, De Winter, B, Smits, J, Rahmel, A, & Michielsen, P. (2012). The influence of laboratory-induced Meld score differences on liver allocation: more reality than myth. *Clinical Transplantation*, 26(1), 62-70.

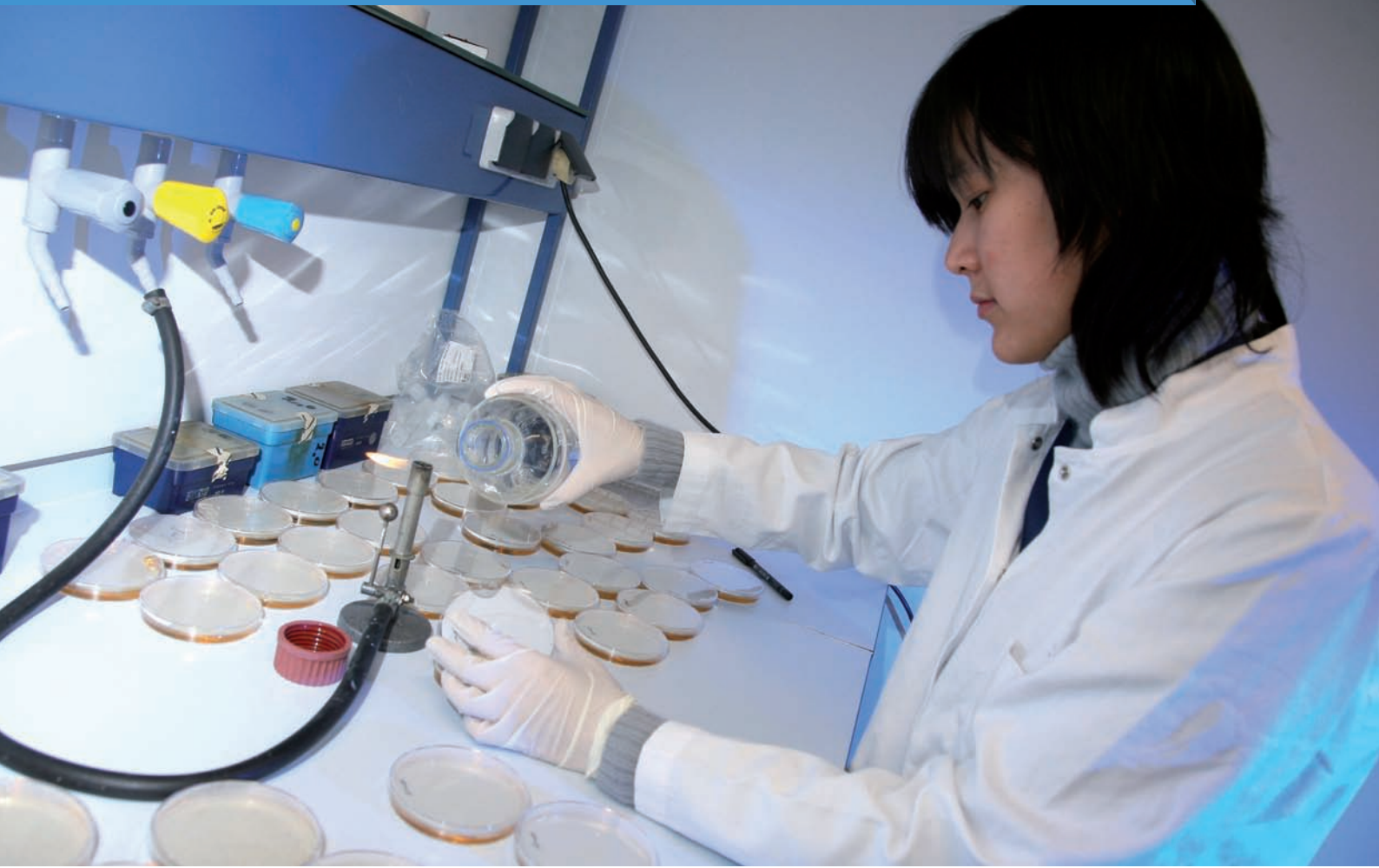
<http://hdl.handle.net/2268/108463>

Bruls, S, Radermecker, M, Creemers, E, Bonnet, P, Nellessen, E, Van Damme, H, De Leval, L, & Defraigne, J-O. (2012). Surgical treatment of cardiovascular complications in patients with Marfan syndrome: a report of two cases and literature review.

Acta Chirurgica Belgica, 112(3), 213-8.

<http://hdl.handle.net/2268/140402>





Le Dinh, H, Weekers, L, Bonvoisin, C, Krzesinski, J-M, Monard, J, De Roover, A, Squifflet, J-P, Meurisse, M, & Detry, O. (2012). Delayed graft function does not harm the future of donation-after-cardiac death in kidney transplantation.

Transplantation Proceedings, 44(9), 2795-802.

<http://hdl.handle.net/2268/134266>

Schoenmaker, N. J, Tromp, W. F, van der Lee, J. H, Adams, B, Bouts, A. H, COLLARD, L, Cransberg, K, Van Damme-Lombaerts, R, Godefroid, N, Van Hoeck, K. J, Koster-Kamphuis, L, Lilien, M. R, Raes, A, & Groothoff, J. W. (2012). Disparities in dialysis treatment and outcomes for Dutch and Belgian children with immigrant parents. *Pediatric Nephrology*, 27(8), 1369-79.

<http://hdl.handle.net/2268/141881>

Krämer, B. K, Klinger, M, Vitko, S, Glyda, M, Midtvedt, K, Stefoni, S, Citterio, F, Pietruck, F, Squifflet, J.-P, Segoloni, G, Krüger, B, Sperschneider, H, Banas, B, Bäckman, L, Weber, M, Carmellini, M, Perner, F, Claesson, K, Marcinkowski, W, Ostrowski, M, Senatorski, G, Nordström, J, & Salmela, K. (2012). Tacrolimus-Based, Steroid-Free Regimens in Renal Transplantation: 3-year Follow-up of the ATLAS Trial. *Transplantation*, 94(5), 492-498.

<http://hdl.handle.net/2268/129359>

Gallinat, A, Moers, C, Treckmann, J, M.Smits, J, Leuvenink, H.G.D, Lefering, R, Van Heurn, E, R.Kirste, G, Squifflet, J-P, Rahmel, A, Pirenne, J, Ploeg, R.J, & Paul, A. (2012). Machine perfusion versus cold storage for the preservation of kidneys from donors \geq years allocated in the Eurotransplant Senior Programme. *Nephrology Dialysis Transplantation*, 27, 4458-4463.

<http://hdl.handle.net/2268/138733>

Le Dinh, H, De Roover, A, Coimbra Marques, C, Weekers, L, Léonet, J, Meurisse, M, & Squifflet, J-P. (2012). Evolution of Native Kidney Function after Pancreas Transplantation Alone. Transplantation Proceedings, 44, 2829-2833.
<http://hdl.handle.net/2268/139335>

Jochmans, I, Darius, T, Kuypers, D, Monbaliu, D, Goffin, E, Mourad, M, Ledinh, H, Weekers, L, Peeters, P, Randon, C, Bosmans, J-L, Roeyen, G, Abramowicz, D, Hoang, A-D, De Pauw, L, Rahmel, A, Squifflet, J-P, & Pirenne, J. (2012). Kidney donation after circulatory death in a country with a high number of brain dead donors: 10 -year experience in Belgium. Transplant International, 25, 857-866.
<http://hdl.handle.net/2268/129453>

Le Dinh, H, De Roover, A, Coimbra Marques, C, Weekers, L, Leonet, J, Meurisse, M, & Squifflet, J-P. (2012). Evolution Of Native Kidney Function After Pancreas Transplantation Alone. Transplantation Proceedings, 44, 2829-2833.
<http://hdl.handle.net/2268/142673>

Treckmann, J, Moers, C, Smits, J.M, Squifflet, J-P, Pirenne, J, Ploeg, R.J, Paul, A, Anja, G, & Ina, J. (2012). Machine perfusion in clinical trials : "machine vs. solution effects" [letter to the editor]. Transplant International, 25, 69-e70.
<http://hdl.handle.net/2268/129357>

Wlodarczyk, Z, Vanrenterghem, Y, Krämer, B. K, Squifflet, J-P, & Ostrowski, M. (2012). A multicenter, randomized, double-blind study comparing different FK778 doses (manitimus) with tacrolimus and steroids vs. MMF with tacrolimus and steroids in renal transplantation. BMC Nephrology, 13, 68.
<http://hdl.handle.net/2268/129360>





3.3 Recherche

3.3.1 : Protocoles cliniques en cours

2011: Infusion of third-party mesenchymal stem cells after renal or liver transplantation: a phase I-II, open-label, clinical study (EudraCT 2011-001822-81).

2012 : A phase 2, randomized, dose-ranging study to assess the safety and anti – CMV activity of maribavir versus valganciclovir for treatment of CMV infections in transplant recipients who do not have CMV organ disease (1263-203) (EudraCT 2010-024247-32).

2012 : Repair trial : Renal protection against ischemia-reperfusion in transplantation : a randomised double blind placebo-controlled trial of 400 living-donor renal transplant patients ISRCTN30083294.

3.3.2. Protocoles fondamentaux en cours

2011: L'influence du mode de l'anesthésie sur la morpho-histologie et l'état énergétique des greffons dans les prélèvements à cœur arrêté (1209).

3.4 Divers

3.4.1. Site Internet

Durant cette année 2012, le site www.transplantation.be a été mis en ligne. N'hésitez pas à vous y connecter et à faire vos commentaires en vue de son amélioration. Nous voudrions en faire un interface entre les patients et les différents hôpitaux liégeois et non liégeois intéressés par le don d'organes et la transplantation.

3.4.2. Comité d'organisation de l'ESOT 2015

Le congrès de la société européenne de transplantation (ESOT) se tiendra à Bruxelles en 2015. Divers membres du CHU de Liège font partie du comité d'organisation de ce congrès :

Rein : Dr Laurent Weekers et Dr Nicolas Meurisse

Pancreas : Pr. Arnaud Deroover

Foie : Pr. Olivier Detry

Coordination : Mme Marie-Hélène Delbouille et Mme Josée Monard

Sciences de Base : Dr François Jouret

Transplantation Pédiatrique : Pr. Arnaud Deroover et Dr Laure Collard

Ethique/Qualité : Pr. Olivier Detry

3.4.3. Thèse de doctorat & Prix

Le Dr Hieu Le Dinh a présenté et défendu avec succès sa thèse de doctorat en sciences médicales ce 11 décembre 2012.

Le Dinh H. (2012). Extending Donor Pool with Donation after Cardiac Death in Kidney and Liver Transplantation: What is the Price to Pay? Unpublished doctoral thesis, Université de Liège, Liège, Belgique.

<http://hdl.handle.net/2268/139275>

Ce travail a obtenu un prix de la SBT qui lui a été remis lors du Congrès Annuel de la Société Belge de Transplantation en mars 2013.

Le Dr Timothee Noterdaeme a obtenu le prix clinique Liliane Ruyters 2012 pour son travail présenté lors d'une réunion du RIGE et publié dans le World Journal of Gastroenterology en 2011: Liver transplantation for acute hepatic failure due to chemotherapy-induced HBV reactivation in lymphoma patients Noterdaeme, T, Longree, L, Bataille, C, Deroover, A, Lamproye, A, Delwaide, J, Beguin, Y, Honore, P, Detry, O.

World J Gastroenterol 2011 ; 17 : 3069-3072.

L'étude clinique « Infusion of third-party mesenchymal stem cells after renal or liver transplantation: a phase I-II, open-label, clinical study » a permis au Pr. Olivier Detry d'obtenir le "Senior Clinical Research Grant" 2012 de l' ESOT (40.000€)

3.4.4. Infrastructures

2012 a vu l'ouverture d'un nouveau plateau de consultation de chirurgie abdominale et transplantation, au niveau – 3 du CHU, site Sart Tilman, afin de permettre un meilleur accueil de nos patients.

3.4.5. Réunions d'information sur le don d'organes et la transplantation auxquelles ont participé des membres du CHU de Liège

Conférence Soroptimist (Spa) **7 février 2012**

Formation Gift – USI CHC Saint-Joseph (Liège) **9 février 2012**

I.C.A. – Ecole d'Infirmier(e)s (Libramont) **10 février 2012**

Formation Gift – USI CHC Saint-Joseph (Liège) **16 février 2012**

Formation Gift – USI CHC Saint-Joseph (Liège) **29 février 2012**

Institut Sainte-Julienne (Liège) – 3^e Brevet **1 mars 2012**

Conférence Journée du Rein (Verviers) **8 mars 2012**

Conférence Athénée de Visé (Aidons) **16 mars 2012**

Formation Gift – USI CHC Montegnée **23 mars 2012**

Ecole Saint-François Xavier (Verviers) – Rhétos **28 mars 2012**

Haute Ecole A.Vésale (Liège) – 3^e Baccalauréat **30 mars 2012**

Formation Gift – USI CHC Montegnée **16 avril 2012**

Formation Gift – Bloc Opérateur

CHC Saint-Joseph (Liège) **20 avril 2012**

Conférence Résidence du Lac (Spa) **3 mai 2012**

Formation Gift – Bloc opératoire CHC Montegnée **4 mai 2012**

Information Symposium SIAMU Huy (Modave) **11 mai 2012**

Information Solidaris Day (Liège) **26 août 2012**

Conférence Maison de la Laïcité (Jupille) **11 septembre 2012**

Haute Ecole A.Vésale (Liège) – 4^e Salle d'op. **17 octobre 2012**

Haute Ecole A.Vésale (Huy) – 3^e BSI **22 octobre 2012**

Conférence Maison de la Laïcité (Herstal) **26 octobre 2012**

HELMo Sainte-Julienne (Liège) – 4^e SIAMU **15 novembre 2012**

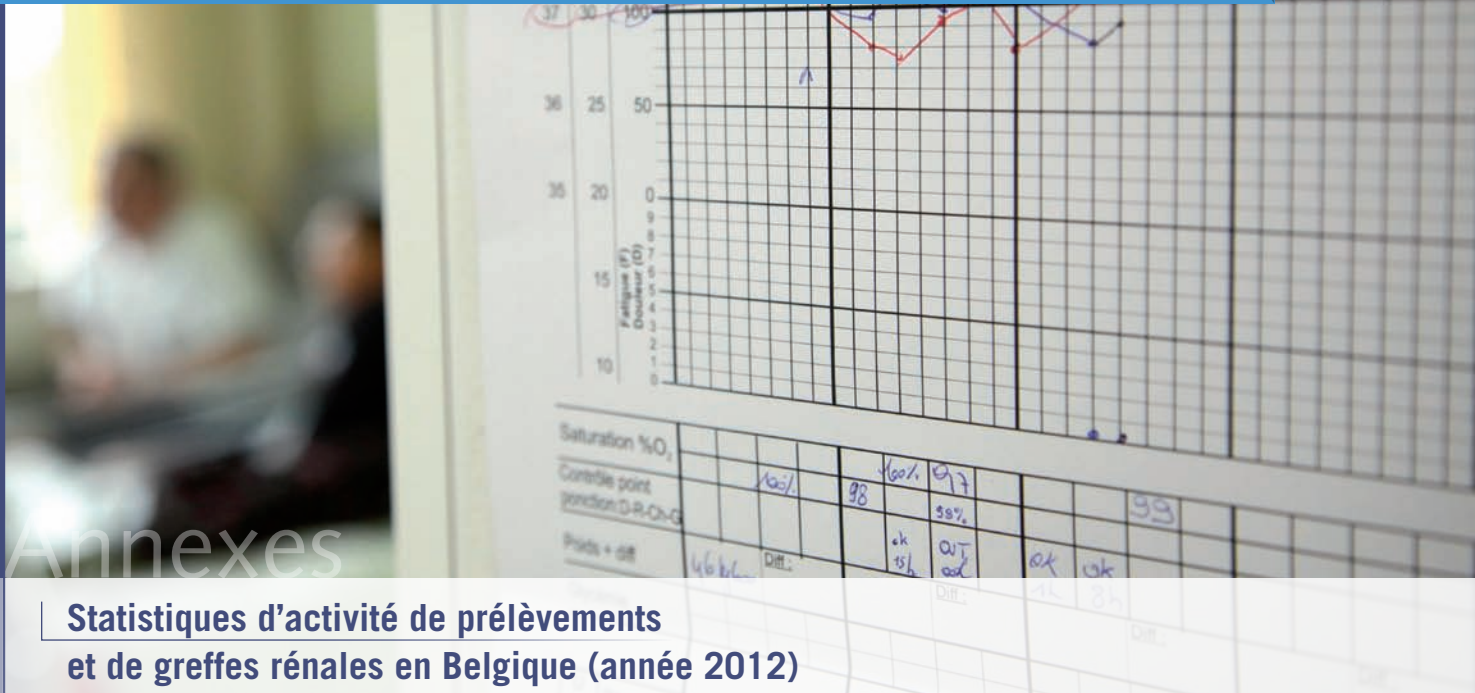
Athénée d'Ans – Rhétos **22 novembre 2012**

2^e Colloque Liégeois de coopération hospitalière pour le don d'organes **23 novembre 2012**

Collège Saint-Benoît-Saint-Servais (Liège)

– Rhétos **27 novembre 2012**

Réunion Service Dialyse Citadelle (Liège) **6 décembre 2012**



Statistiques d'activité de prélèvements et de greffes rénales en Belgique (année 2012)

Centre	Nombre de reins prélevés	Nombre total de greffes au 09.01.2013)	Liste d'attente (nombre de patients au 09.01.2013)
ULB	57	72	102
Anvers	51	43	48
VUB Jette	13	22	29
Liège	75	50	64
Luxembourg	5	0	
Gand	75	85	145
Leuven (adultes et enfants)	147	133	187
UCL Louvain	69	75	216
Total Belgique/Luxembourg	492	480	791

Statistiques d'activité de prélèvements et de greffes hépatiques en Belgique (année 2012)

Centre	Nombre de foies prélevés	Nombre total de greffes au 09.01.2013)	Liste d'attente (nombre de patients au 09.01.2013)
Anvers	26	7	6
VUB Jette	7	0	
ULB	30	36	15
Gand	36	50	39
UCL Louvain	30	52	37
Liège	46	40	24
Leuven	83	65	60
Luxembourg	4	0	
Total Belgique/Luxembourg	262	250	181

Editeur responsable Julien Compère,
Administrateur délégué du CHU de Liège,
domaine universitaire du Sart Tilman,
bâtiment B 35, 4000 Liège.

Réalisation Service Communication du CHU de Liège,
avec l'appui de E. Schmitz (graphisme)

Crédits photographiques J.M. Clajot, M. Houet (Tilt-ULg),
O. Detry (CHU de Liège) et M. Mathys (CHU de Liège)

La transplantation d'organes au CHU de Liège



Domaine universitaire du Sart Tilman

Bâtiment B 35 | 4000 Liège

04 242 52 00 | www.chuliege.be

