

Forces et faiblesses du système éducatif en FWB

Ariane Baye

ULg

3 juillet 2013

Formation des directeurs de l'enseignement
fondamental



Service d'analyse des Systèmes et de Pratiques d'enseignement

Au travers...

- Des évaluations externes
- De l'enquête PIRLS
- De l'enquête PISA
- Des *Indicateurs de l'enseignement*

L'efficacité du système éducatif

- Le système atteint-il les objectifs qui lui sont fixés ?
 - *Par le Décret Missions*
 - *Par les référentiels de compétences*
 - Autrement dit, le système est-il **efficace** ?

Décret Missions (1997) : 4 objectifs

- Promouvoir la confiance en soi et le développement de la personne de **chacun des élèves**
- Amener **tous les élèves** à s'approprier des savoirs et à acquérir des compétences qui les rendent aptes à apprendre toute leur vie et à prendre une place active dans la vie économique, culturelle et sociale
- Préparer **tous les élèves** à être des citoyens responsables, capables de contribuer au développement d'une société démocratique, solidaire, pluraliste et ouverte aux autres cultures
- Assurer à **tous les élèves** des chances égales d'émancipation sociale

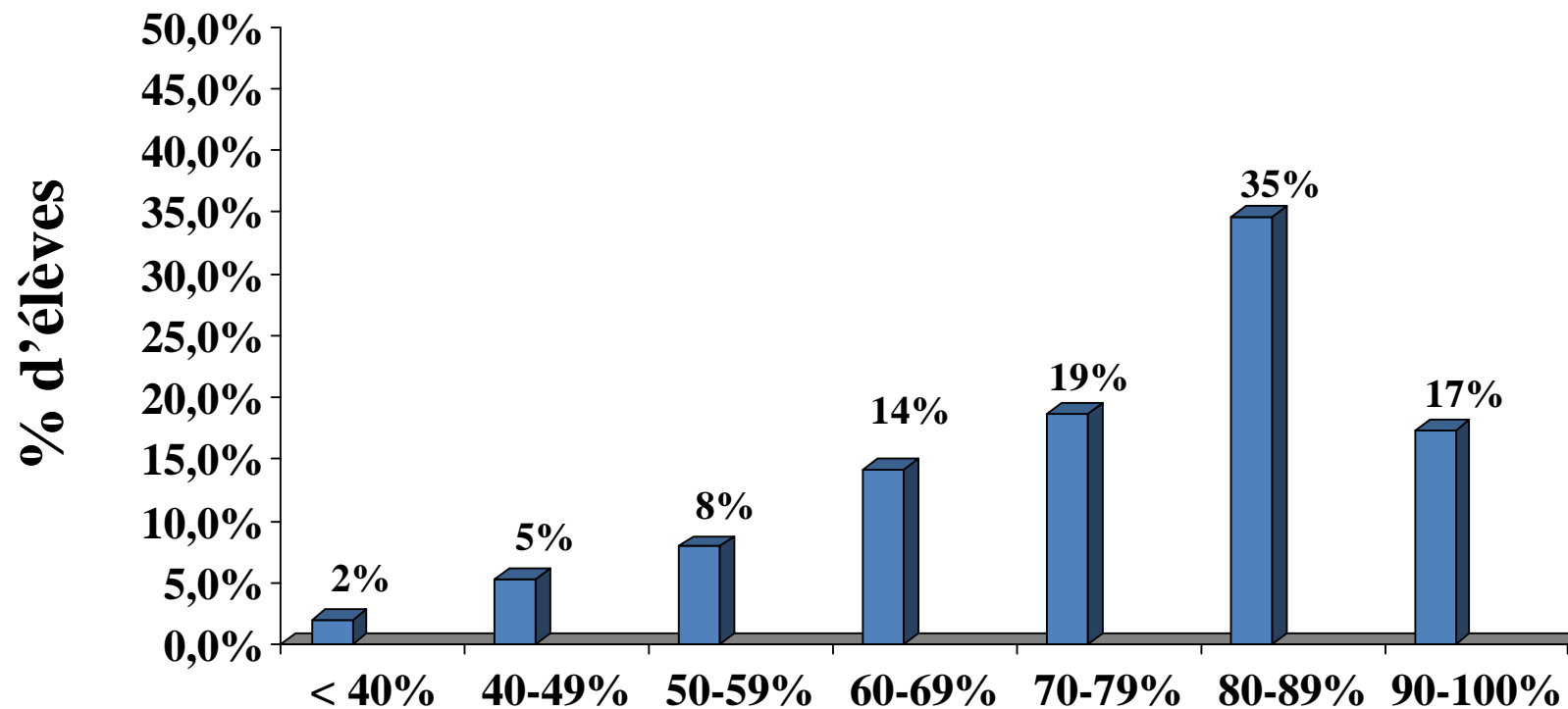
Au-delà de l'efficacité, des objectifs en termes d'égalité

- Dans chacun des objectifs, l'accent est mis sur le **tous** : pour tous les élèves, pas une minorité ou une élite

Les évaluations externes non certificatives

Répartition des scores des élèves de 2^e primaire

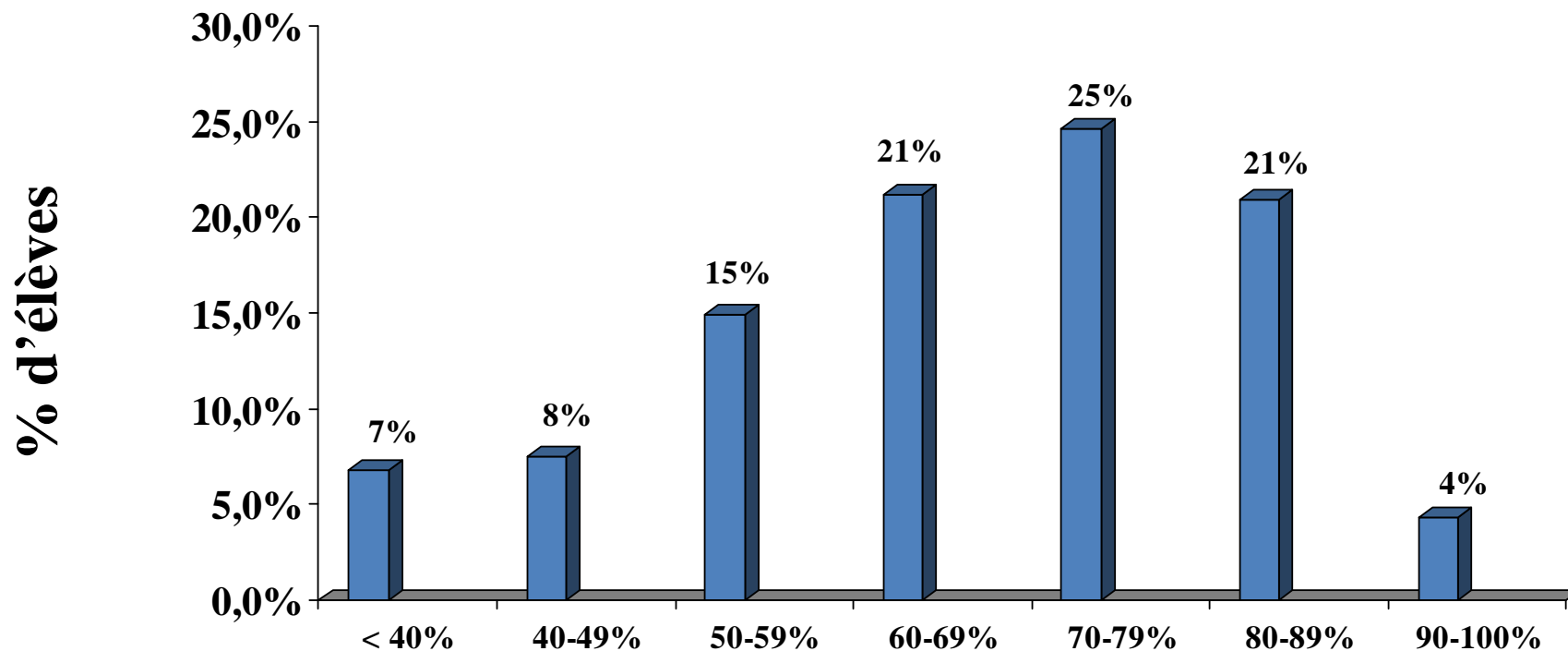
– Score global de lecture (76,0% de réussite)



Paliers de réussite
Objectif 1b

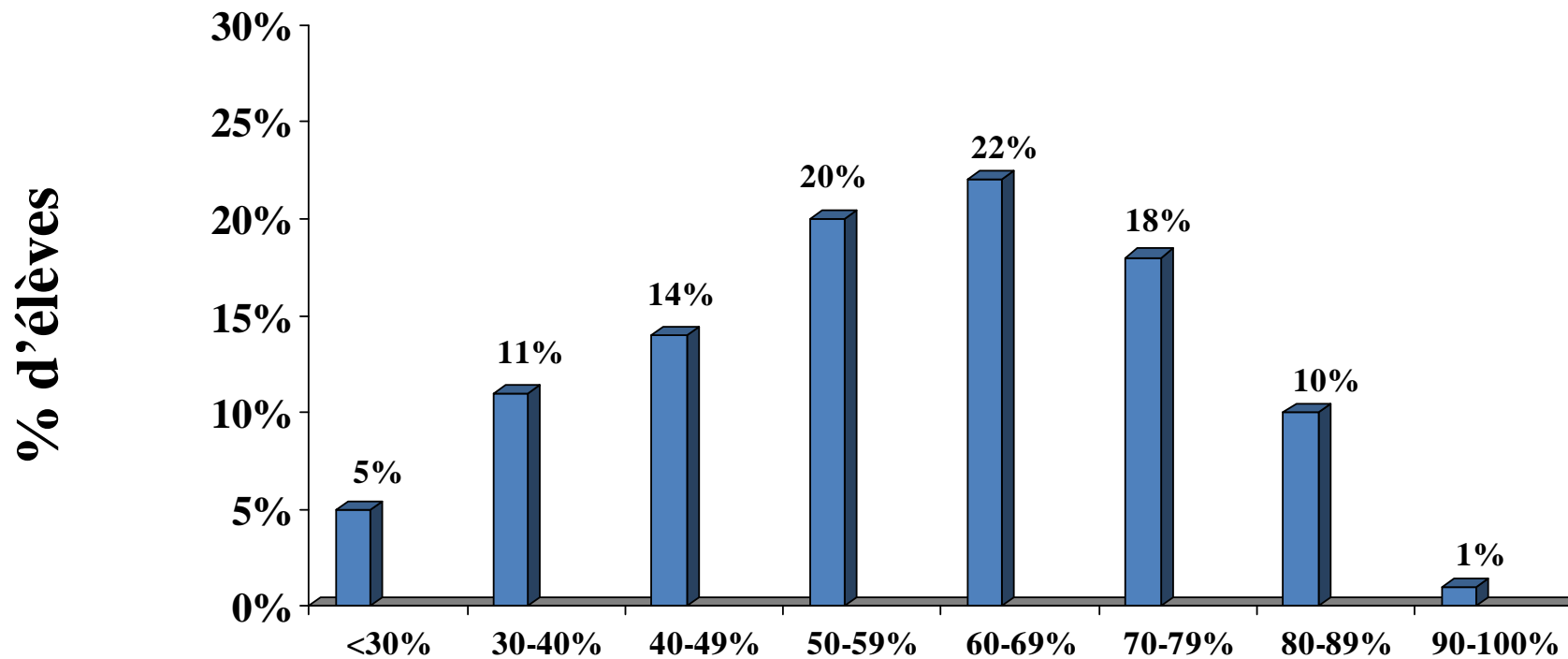
Répartition des scores des élèves de 5^e primaire

– Score global de lecture (67,1% de réussite)



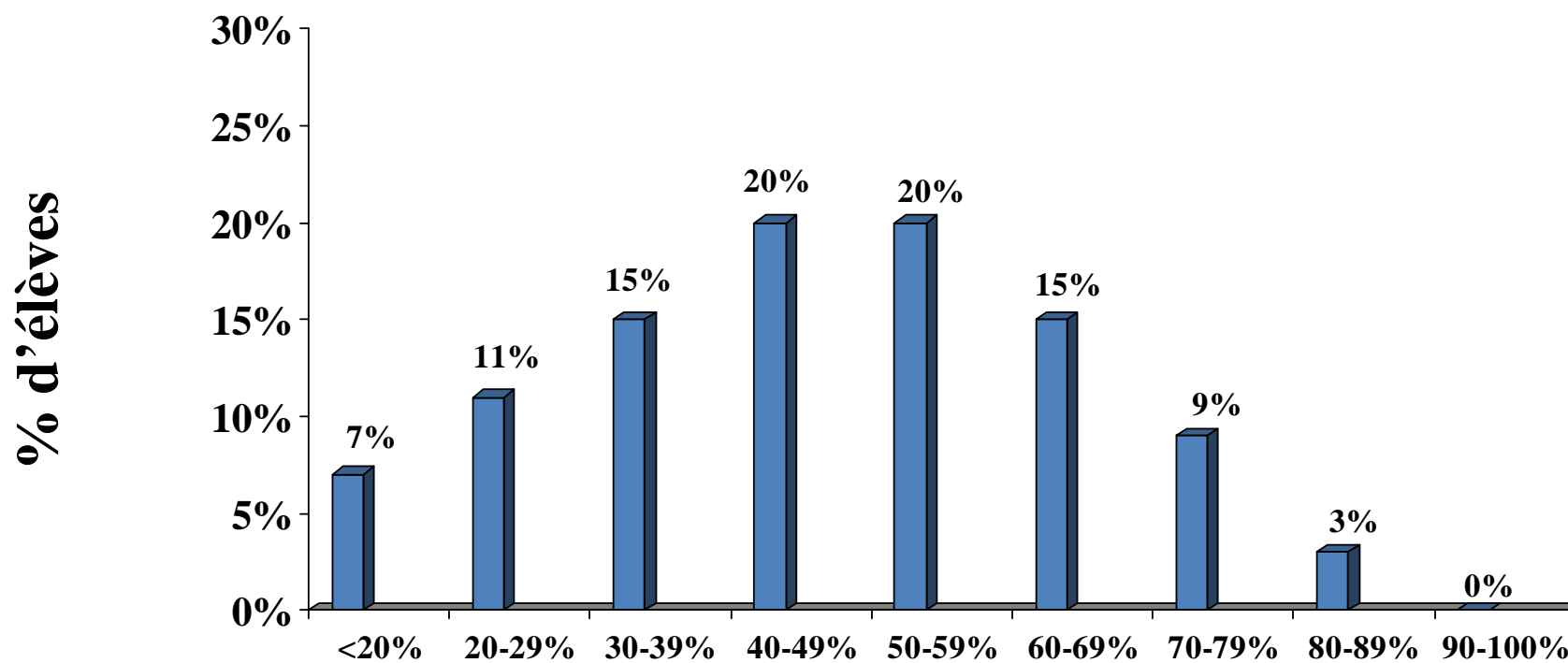
Objectifs
Paliers de réussite

Répartition des scores en 2^e commune – Score global de lecture (58,6% de réussite)



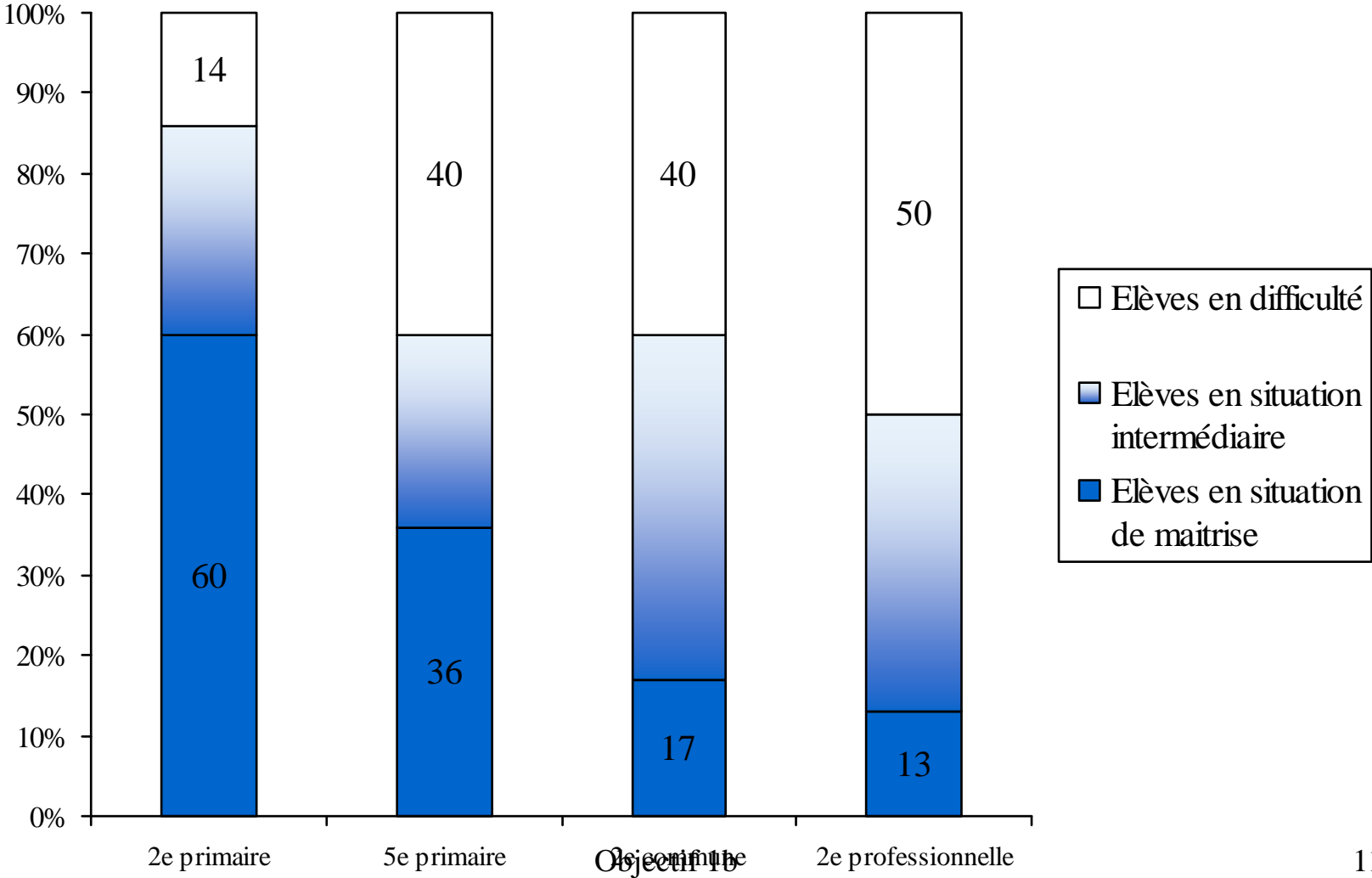
Objectifs
Paliers de réussite

Répartition des scores en 2^e professionnelle – Score global de lecture (48,1% de réussite)



Objectifs
Paliers de réussite

En mathématiques : proportions d'élèves qui maîtrisent et en difficulté



Ce que disent les évaluations externes

- La bonne réussite en 2e année primaire tant en lecture/production d'écrit qu'en mathématiques tend à montrer que l'école, à ce niveau, remplit bien sa mission. La majorité des élèves possèdent les compétences attendues à ce niveau. Ceci est d'autant plus réjouissant que la réussite y est peu liée à l'origine socioculturelle de l'élève.
- Néanmoins, une proportion « à ne pas négliger » d'élèves sont déjà en difficulté (10 à 15 %).
- En 5e primaire et encore plus en 2e secondaire, on voit grossir la proportion d'élèves qui « décrochent », et qui éprouvent de sérieuses difficultés par rapport à ce qui est attendu.

Ce que disent les évaluations externes

- Les résultats enregistrés en 2e professionnelle sont un très sérieux motif d'inquiétude. Plus de la moitié des élèves sont en très grande difficulté par rapport à des épreuves « adaptées » (niveau Ceb).
- A partir de la 5e primaire, on voit apparaître des inégalités non négligeables liées au parcours scolaire et à l'origine socioculturelle des élèves

Constat général

- Des proportions croissantes d'élèves en difficulté, de la 2e à la 5e primaire ?
- Et/ou des bases trop fragiles à l'issue de la 2e pour construire des compétences plus complexes ?
- En tout cas, une incapacité manifeste à résorber les difficultés qui apparaissent à l'issue de la 2e

Constat général

- Pour rappel, la situation était exactement la même pour la lecture et la production d'écrit en 2006-2007
- Un point crucial est le diagnostic des difficultés et la remédiation à l'école : comment éviter que les difficultés s'accumulent, s'amplifient et deviennent insurmontables ?

PIRLS 2011

*Progress in international reading
literacy study*

*Etude cyclique sur la compréhension de l'écrit
dans l'enseignement primaire*

Pirls : enquête sur la lecture en 4^e primaire

Objectifs de l'étude PIRLS

- Mesurer le niveau de compréhension
- Appréhender les éléments de contexte
 - ⇒ Rendre compte des performances
 - ⇒ Identifier les leviers potentiels pour améliorer les compétences

L'épreuve et son organisation

- Un souci d'équilibre
Litt/info, Processus 1/Processus 2, QCM/Q. Ouvertes
- 4 unités d'ancrage avec PIRLS 2006 : mesure rigoureuse des gains
- Sélection d'un sous-ensemble de 31 systèmes éducatifs (OCDE et/ou UE) pour des comparaisons plus pertinentes

Définition de la population de référence

- **L'année d'études dans laquelle les élèves ont reçu 4 ans d'enseignement, le point de départ étant la première année primaire (= le début de l'enseignement formel de la lecture, de l'écriture et des mathématiques). Au moment de l'évaluation, l'âge moyen des élèves ne peut être inférieur à 9,5 ans.**

PIRLS 2011

- Participants:
- 58 systèmes éducatifs
- En FWB
 - 127 écoles
 - 206 classes
 - 3 916 élèves

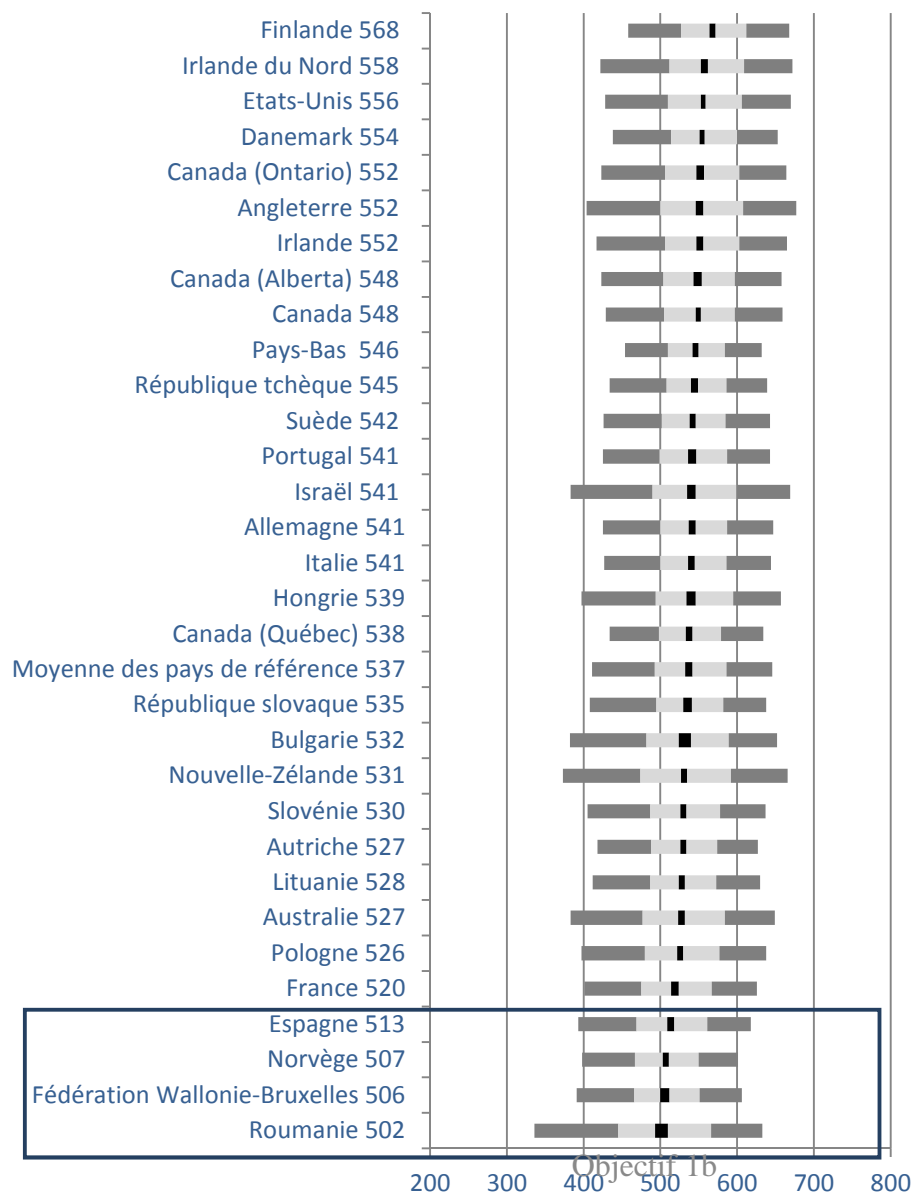
Tableau 1 : Schéma de répartition des items selon les processus de compréhension et les objectifs de lecture visés par les différentes questions

Lire pour l'expérience littéraire 50 % des items		Lire pour acquérir et utiliser de l'information 50 % des items	
20 %	Retrouver et prélever des informations explicites	20 %	
30 %	Faire des inférences simples	30 %	
30 %	Interpréter et intégrer des idées et des informations	30 %	
20 %	Analyser et évaluer le contenu, la langue et les éléments textuels	20 %	

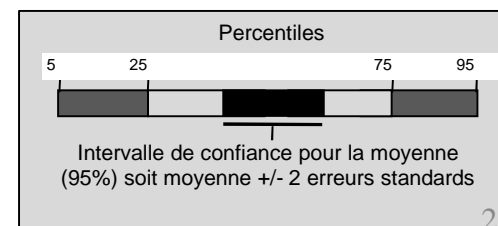
Quelle valeur donner au score de la FWB ?

- Les pays très diversifiés participent à PIRLS, y inclus 27 pays économiquement moins avancés
- Nous devons nous comparer à un groupe de référence pertinent au niveau économique et géographique

Dispersion des scores globaux des pays du groupe de référence



Les résultats sont présentés sur des échelles dont la moyenne internationale a par convention été fixée à 500. Les extrémités des barrettes représentent les scores des 5% d'élèves les plus faibles/les meilleurs



Quelle valeur donner au score de la FWB ?

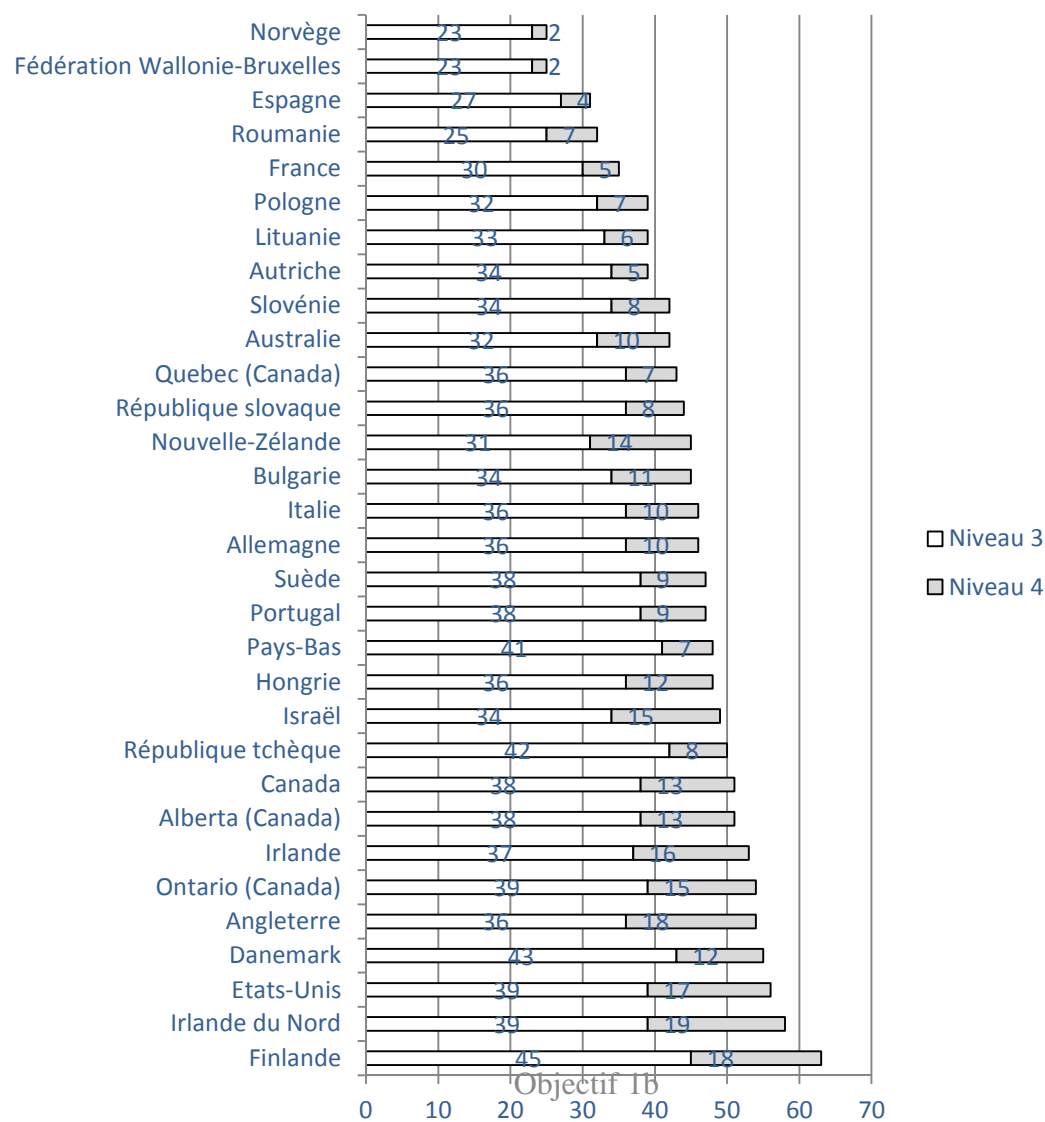
- La moyenne des pays du groupe de référence est de 537 points
- Le score de la FWB est inférieur de 30 points à cette moyenne, soit $\frac{3}{4}$ d'année scolaire

Niveaux de compétences

- Les résultats sont présentés sur une échelle de compétences comportant quatre niveaux. Le premier niveau correspond à un score global compris entre 401 et 475. Le second niveau correspond à un score compris entre 476 et 550. Les bornes du troisième niveau sont 551 et 625. Un score global supérieur à 625 correspond au niveau 4.
- La définition de niveaux de compétences hiérarchisés envisage de façon combinée les processus de compréhension et les différents supports de texte. On peut ainsi rendre compte de la répartition des élèves en fonction de leur niveau de compréhension dans les différents pays, ou à l'intérieur d'un pays.

Graphique 10 : Pourcentage d'élèves aux niveaux 3 et 4 dans les pays du groupe de référence

Pourcentage d'élèves aux niveaux 3 et 4

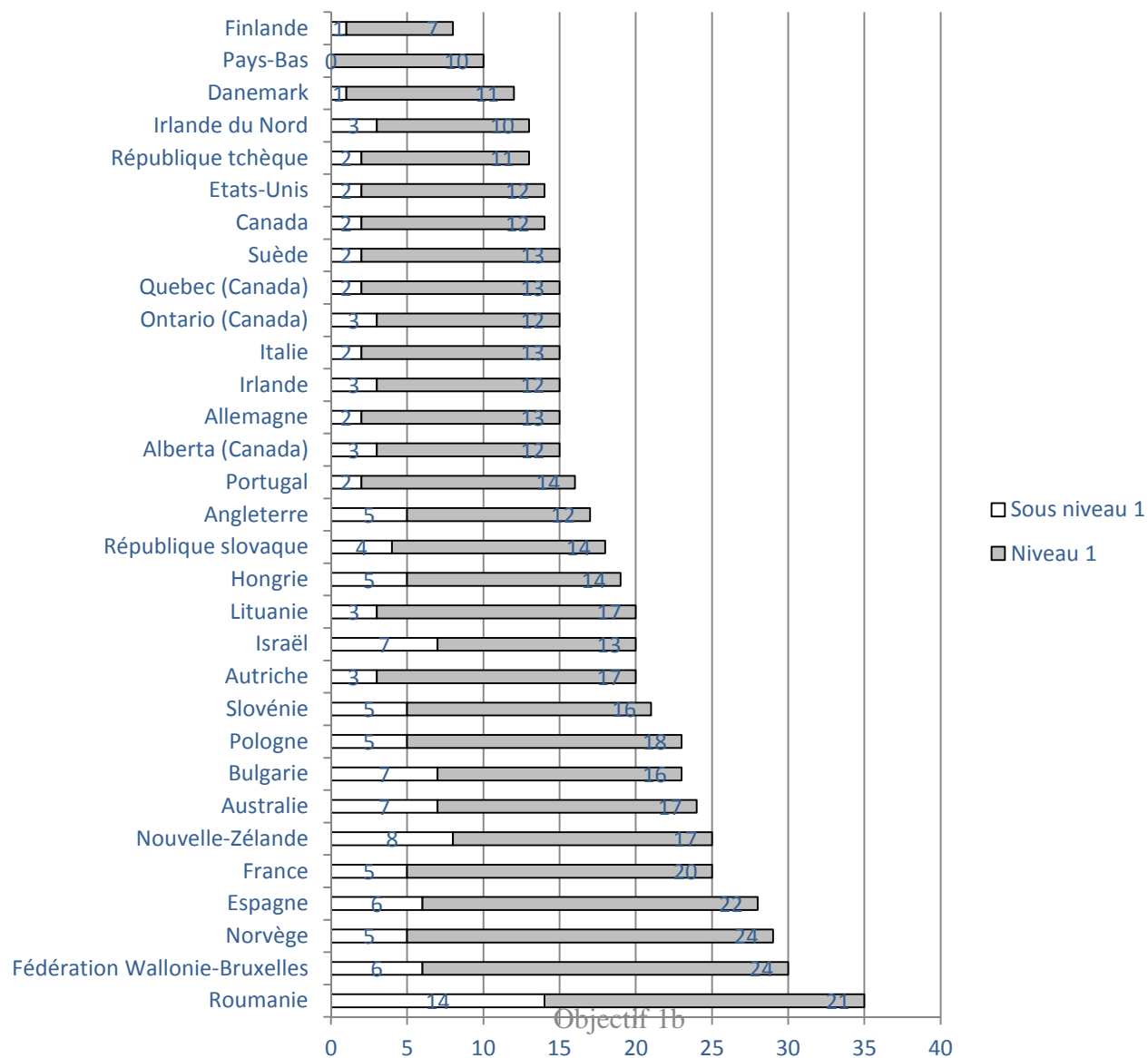


Très peu de bons lecteurs

- la proportion d'élèves bons ou très bons lecteurs est plus faible qu'ailleurs (25% en FWB contre 45 % en moyenne).

Pourcentage d'élèves au niveau 1 et en dessous dans les pays du groupe de référence

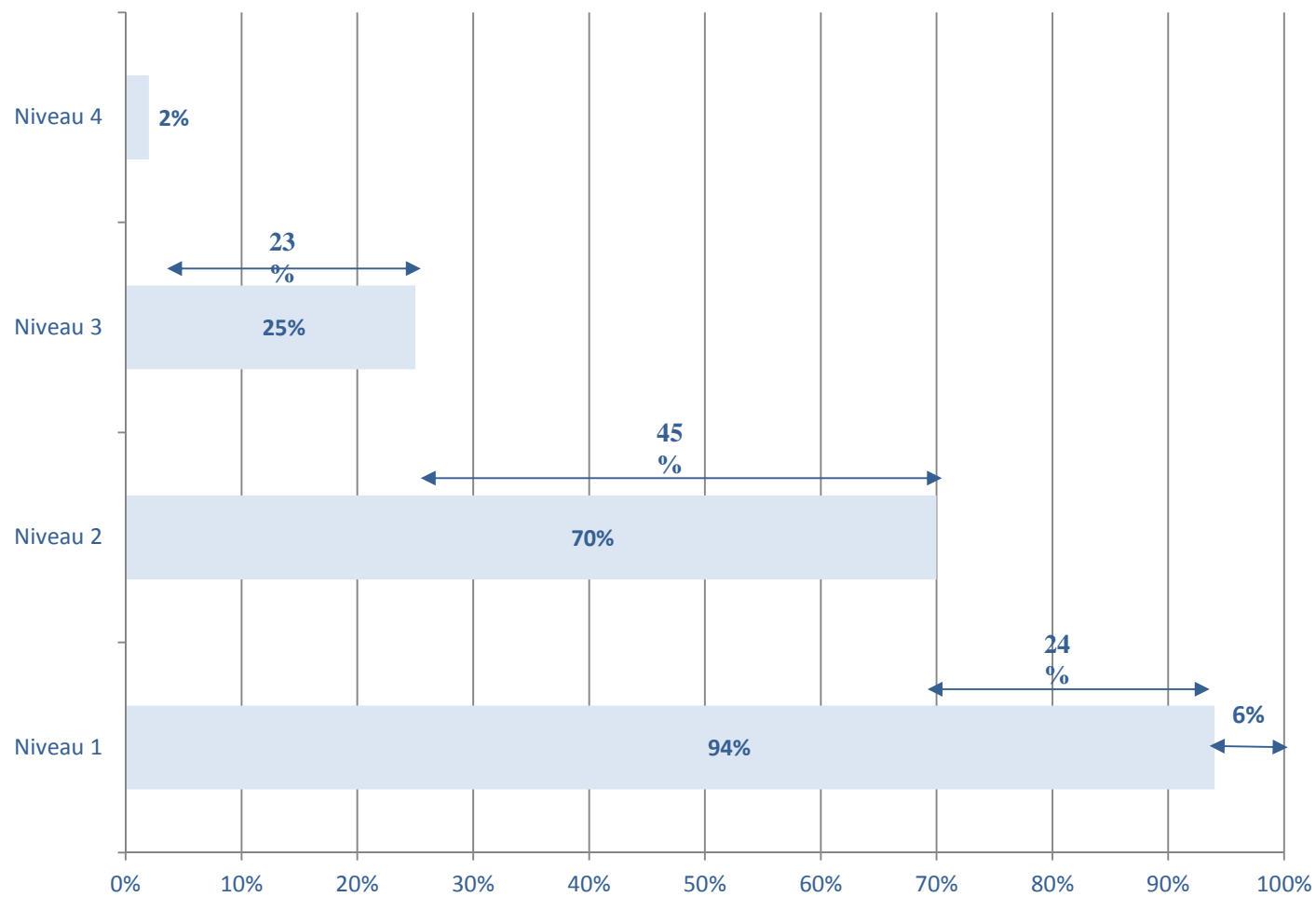
Pourcentage d'élèves au niveau 1 et en dessous



Un nombre inquiétant de lecteurs précaires

- La proportion d'élèves lecteurs précaires est importante en FWB (30% d'élèves ne dépassent pas un niveau élémentaire, contre 19% en moyenne)
- On compte 6% de quasi non-lecteurs (en-dessous du niveau 1).

Niveaux de compétences des élèves de la FWB

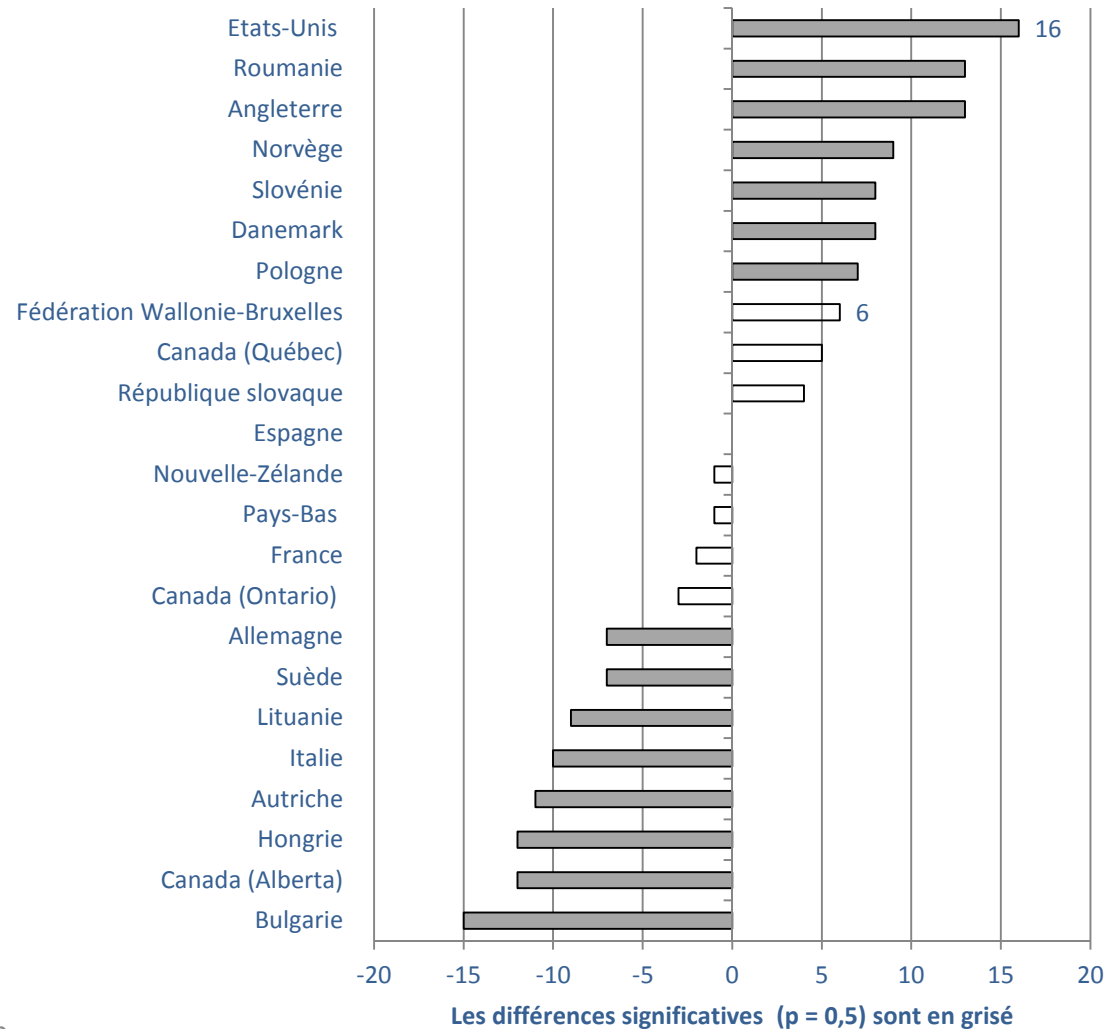


Quelle est l'évolution 2006-2011

- La proportion de lecteurs précaires a légèrement diminué (moins 4% et la proportion de bons lecteurs a très légèrement progressé (+ 2%).
- Le progrès à faire pour se hisser au niveau de la moyenne des pays de l'UE ou de l'OCDE reste néanmoins important.

Évolution du score global entre 2006 et 2011 pour les pays du groupe de référence

Evolution du score global entre 2006 et 2011 (Score 2006 = 0)



Pourcentages d'élèves dans chaque niveau et ne dépassant pas ce niveau entre 2006 et 2011 en FWB

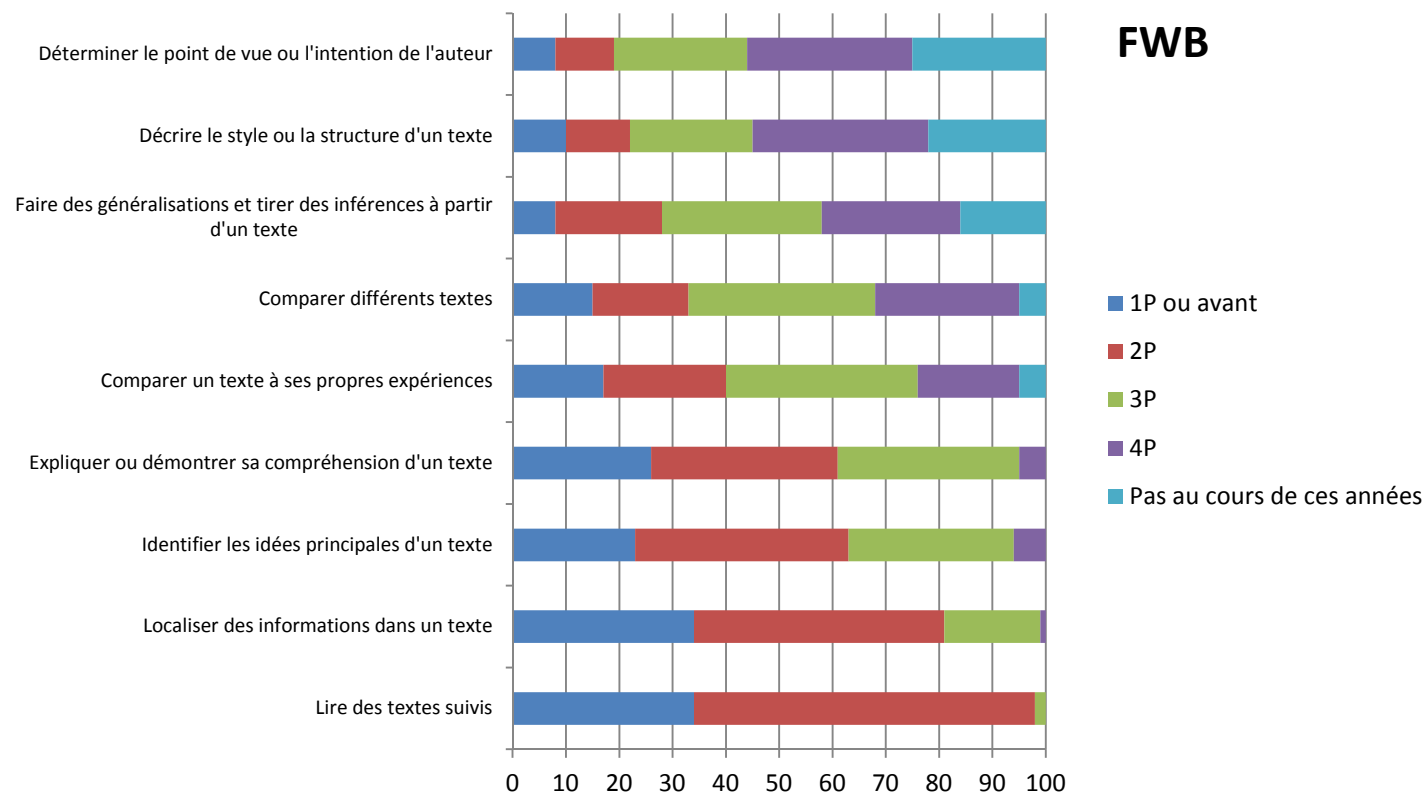
Pourcentages d'élèves ne dépassant pas chaque niveau		
	En 2006	En 2011
Niveau 4	3	2
Niveau 3	20	23
Niveau 2	43	45
Niveau 1	26	24
Sous le niveau 1	8	6

2006-2011

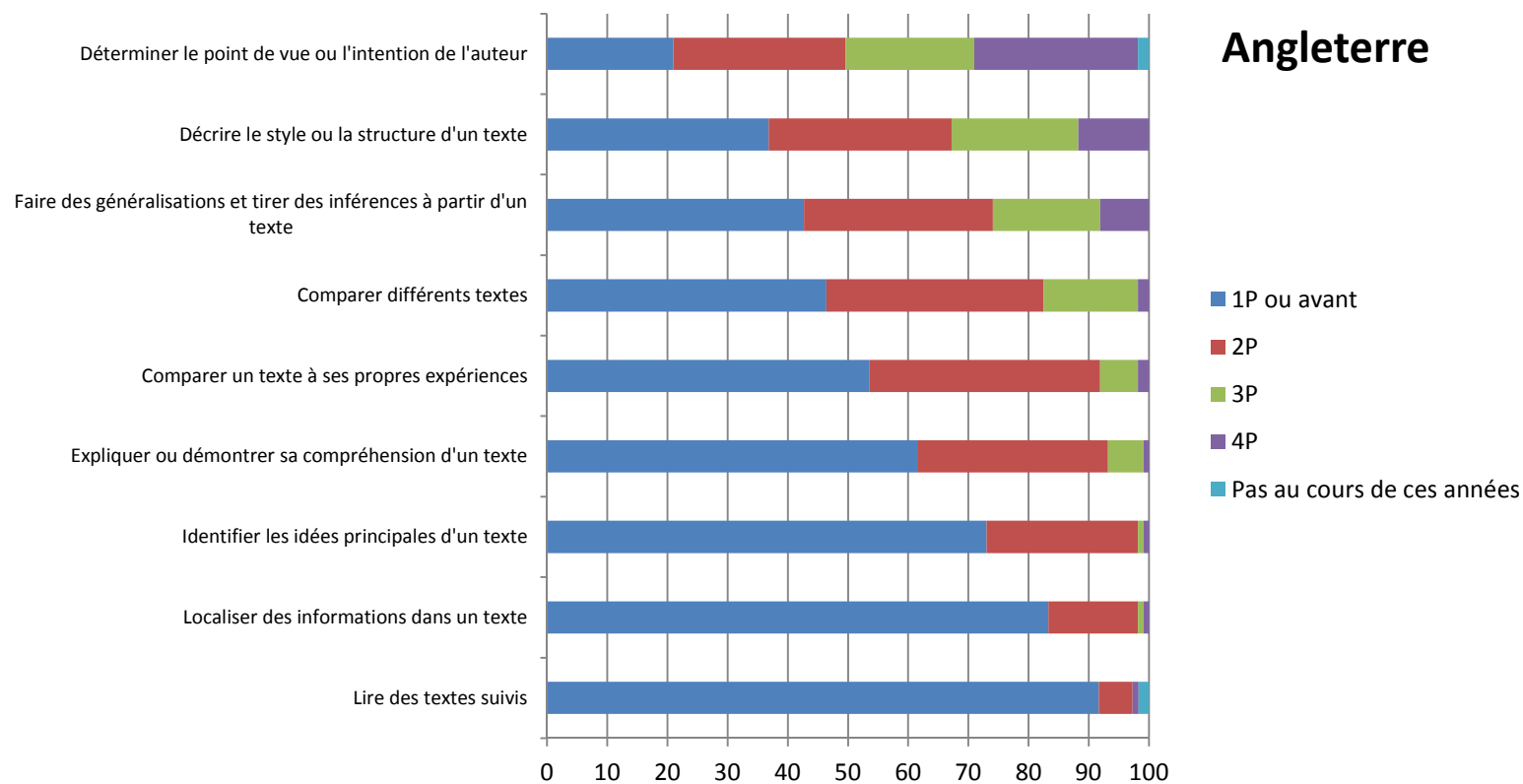
- La proportion de lecteurs précaires a légèrement diminué (moins 4% et la proportion de bons lecteurs a très légèrement progressé (+ 2%).
- Le progrès à faire pour se hisser au niveau de la moyenne des pays de l'UE ou de l'OCDE reste néanmoins important.

Pistes d'explication

Question posée au directeurs: "à partir de quelle année accorde-t-on la priorité à chacune des compétences et stratégies en lecture suivantes?"



Question posée au directeurs: "à partir de quelle année accorde-t-on la priorité à chacune des compétences et stratégies en lecture suivantes?"



Pistes d'explication

Particularités de l'enseignement de la lecture dans l'enseignement primaire de la FWB (PIRLS 2006):

- L'enseignement de stratégies de compréhension est loin d'être une pratique ancrée dans le quotidien des classes
- Trop peu de temps est consacré à l'enseignement formel de la lecture en 4e année
- Les albums pour enfants ne sont pas considérés comme un matériel didactique essentiel
- Peu d'enseignants donnent à lire des albums complets, ils privilégient la lecture de textes courts

Pistes explicatives

- Les apprentissages centrés sur le code ne sont plus à l'ordre du jour en 4^e année, et vraisemblablement dès le cap de la 2^e année franchi.
- Le nombre de séances de remédiation en lecture est très inférieur à ce qui serait nécessaire selon les enseignants.

Pistes explicatives

- Une part importante des enseignants se déclarent peu formés en matière de remédiation, et même, pour certains, en matière d'enseignement de la lecture.
- Les référentiels ne sont pas assez précis quant aux niveaux attendus et les niveaux attendus sont vraisemblablement moins élevés que dans la plupart des pays voisins.

Pistes explicatives

- Une part importante des enseignants se déclarent peu formés en matière de remédiation, et même, pour certains, en matière d'enseignement de la lecture.
- Les référentiels ne sont pas assez précis quant aux niveaux attendus et les niveaux attendus sont vraisemblablement moins élevés que dans la plupart des pays voisins.

Pistes d'action

- Les dispositifs didactiques, les pratiques et méthodes d'enseignement qui permettent d'améliorer de manière efficace les compétences en lecture sont bien connues et font l'objet d'un large consensus dans la communauté scientifique.
- On sait donc quels leviers activer, mais il est urgent d'agir et de se mobiliser une nouvelle fois pour la lecture.

Un plan cohérent pour la lecture

Se donner des objectifs ambitieux à moyen et long termes

- la FWB devrait, à l'horizon 2021, se situer dans la moyenne des pays de référence (au moins 520 en 2016, au moins 530 en 2021) ;
- dans PISA 2009, la FWB a quasi atteint cet objectif (score de 490, la moyenne des pays de l'OCDE étant de 493) ;

Un plan cohérent pour la lecture

Se donner des objectifs ambitieux à moyen et long termes

- la proportion de non-lecteurs (sous le niveau 1) doit être ramenée à moins de 2 % en 2016 et à quasi 0 % en 2021 ;
- le pourcentage de lecteurs précaires (niveau 1) doit être ramené en-dessous de 20 % en 2016 (comme dans la plupart des pays de référence) et aux alentours de 15 % en 2021 ;

Un plan cohérent pour la lecture

Se donner des objectifs ambitieux à moyen et long termes

- la proportion d'élèves qui se situent aux niveaux les plus avancés (3 et 4) doit être amenée à au moins 20 % en 2016 et 25 % en 2021.

Un plan cohérent pour la lecture

- Mobiliser les acteurs pour répondre à ces défis
- Poursuivre les efforts entamés dans la cohérence
- Les enseignants doivent devenir des professionnels de la lecture → comment y parvenir via formation initiale et continuée ?

PISA

*Programme international pour le suivi des
acquis des élèves*

*Etude cyclique sur la compréhension de l'écrit,
les mathématiques et les sciences à 15 ans*

PISA : que retient la presse?

- PISA 2000:

- *Nos ados sont les derniers de classe*

- (Le jour Le Courrier, 05/12/2001)

- *Le bulletin francophone est déplorable.*

- (La Libre Belgique, 05/12/2001)

- *Ces cancrs francophones.*

- (Le soir, 05/12/2001)

- *On a donc essayé l'ignorance*

- (Le Soir, 06/12/2001)

Que retient la presse?

- PISA 2006:
 - *Le triste bulletin de l'école francophone.*
 - (La Libre, 05/12/2007)
 - *PISA : une « cata » francophone ?*
 - (Vers l'Avenir, 05/12/2007)
 - *Une école performante pour tous, c'est possible !*
 - (Téléoustique, 12/12/2007)
 - *Trop d'élèves trop faibles*
 - (Le Soir, 05/12/2007)

LE AER
EST
FLAMAND

Toujours



Koh

L'apport de PISA

- Programme International pour le Suivi des Acquis des élèves (cycles de 3 ans avec un domaine majeur d'évaluation)
- Objectif = évaluer le bagage des élèves de 15 ans dans le domaine de la lecture (2000), de la culture mathématique (2003), et de la culture scientifique (2006)

Trois domaines tous les trois ans

2000	2003	2006	2009
Lecture	Math	Sciences	Lecture
Math	Lecture	Math	Math
Sciences	Sciences	Lecture	Sciences

Le dispositif d'évaluation

Optique prospective :

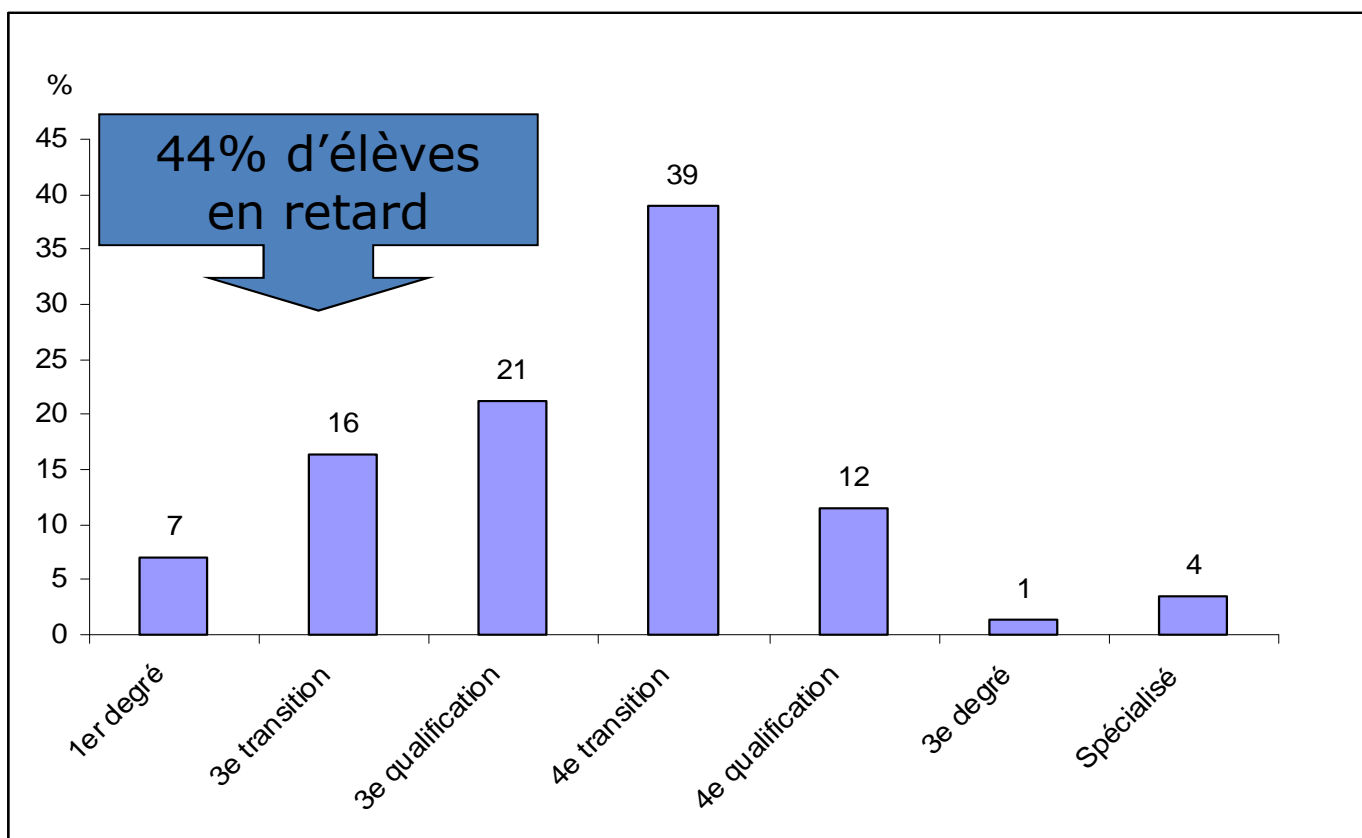
Que peuvent faire les futurs adultes ?

→ Évaluation des jeunes proches de la fin de la scolarité obligatoire (à temps plein), où qu'ils soient dans le parcours scolaire

Le dispositif d'évaluation

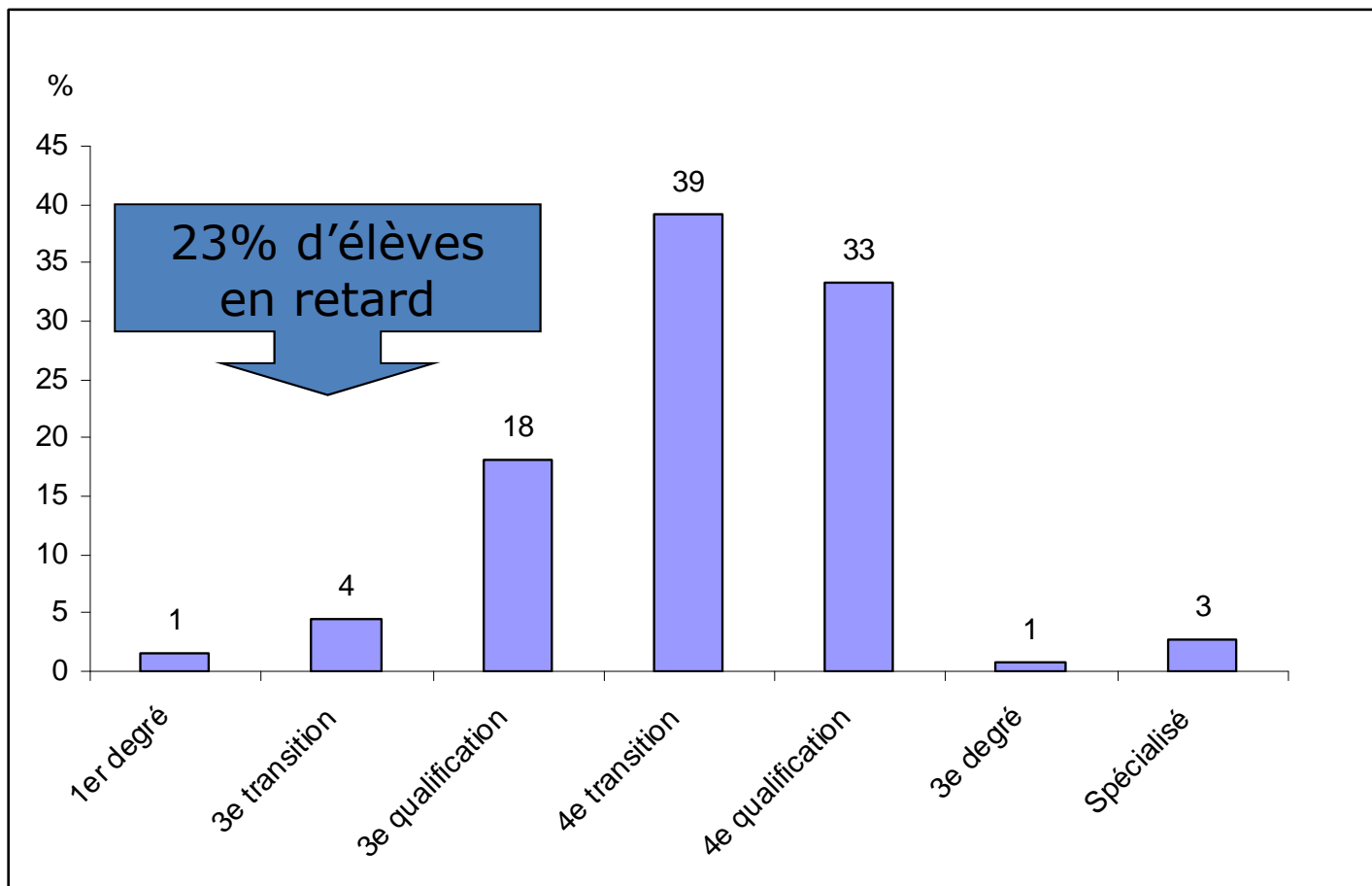
- Garanties de fiabilité à toutes les étapes du test (échantillonnage, traduction, correction, analyses)
- 65 pays (32 Ocdé, + pays partenaires)
- 500.000 élèves de 15 ans
- Communauté française : 3 190 élèves issus de 110 établissements
- Représentativité en fonction des réseaux, types et formes d'enseignement

Répartition dans les formes et années d'études



Pourcentages d'élèves de 15 ans par année et forme d'enseignement en Communauté française - PISA 2006

Répartition dans les formes et années d'études



Pourcentages d'élèves de 15 ans par année et forme d'enseignement en Communauté flamande - PISA 2006

Modalités d'évaluation

- 2 heures de test cognitif + 40 minutes sur ordi.
- Un questionnaire à l'élève et au chef d'établissement
=> Apportent des informations pour comprendre et relativiser les performances entre et à l'intérieur des systèmes éducatifs
- Des formats de question variés : questions à choix multiple, questions ouvertes à réponse brève, questions ouvertes à réponse construite
- Des modalités de correction standardisées et des vérifications de la concordance entre correcteurs par pays et entre pays

Performances moyennes

- Pays de comparaison = moyenne internationale de l'OCDE (fixée à 500 la première fois que l'on a testé le domaine, par ex. en 2000 pour la lecture)

Lecture	
Corée	539
Finlande	536
Canada	524
Nouvelle-Zélande	521
Japon	520
Com.flamande	519
Australie	515
Pays-Bas	508
Norvège	503
<i>Estonie</i>	501
Suisse	501
Pologne	500
Islande	500
Etats-Unis	500
Com.germanophone	499
Suède	497
Allemagne	497
Irlande	496
France	496
Danemark	495
Royaume-Uni	494
Hongrie	494
Ocdé	493
Fédération Wallonie-Bxl	490
Portugal	489
Italie	486
Union européenne	486
<i>Lettonie</i>	484
Slovénie	483
Grèce	483
Espagne	481 478
République tchèque	477 472
<i>République slovaque</i>	470
Luxembourg	468
Autriche	464
<i>Lituanie</i>	429 425
Turquie	424
<i>Bulgarie</i>	
Mexique	
<i>Roumanie</i>	

Mathématiques	
Corée	546
Finlande	541
Com.flamande	537
Suisse	534
Japon	529
Canada	527
Pays-Bas	526
Nouvelle-Zélande	519
Australie	514
Allemagne	513
<i>Estonie</i>	512
Islande	507
Danemark	503
Com.germanophone	503
Slovénie	501
Norvège	498
France	497
<i>République slovaque</i>	497
Autriche	496
Ocdé	496
Pologne	495
Suède	494
République tchèque	493
Royaume-Uni	492
Union européenne	491
Hongrie	490
Luxembourg	489
Fédération Wallonie-Bxl	488
Etats-Unis	487
Irlande	487
Portugal	487
	483
Italie	483
Lettonie	482
<i>Lituanie</i>	477
Grèce	466 445
Turquie	428
<i>Bulgarie</i>	427 419
<i>Roumanie</i>	
Mexique	

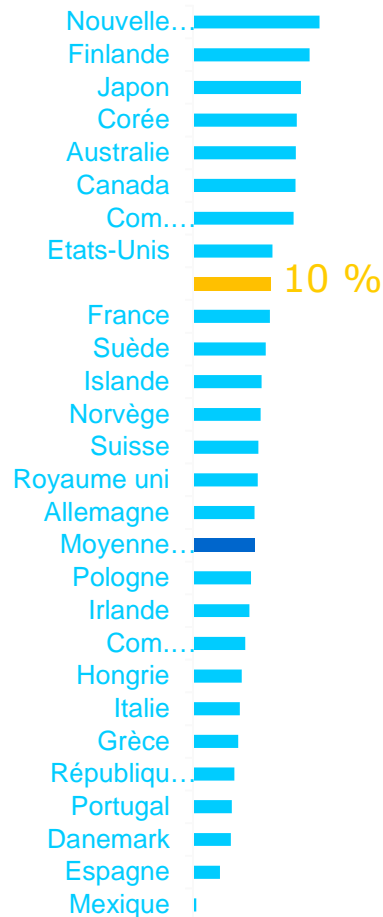
Sciences	
Finlande	554
Japon	539
Corée	538
Nouvelle-Zélande	532
Canada	529
<i>Estonie</i>	528
Australie	527
Com.flamande	526
Pays-Bas	522
Allemagne	520
Com.germanophone	519
Suisse	517
Royaume-Uni	514
Slovénie	512
Pologne	508
Irlande	508
Hongrie	503
Etats-Unis	502
Ocdé	501
République tchèque	500
Norvège	500
Danemark	499
France	498
Union européenne	497
Islande	496
Suède	495
Autriche	494
<i>Lettonie</i>	494
Portugal	493
<i>Lituanie</i>	491
<i>République slovaque</i>	490
Italie	489
Espagne	488
Luxembourg	484
Fédération Wallonie-Bxl	482
Grèce	470 454
Turquie	439
<i>Bulgarie</i>	428 416
<i>Roumanie</i>	
Mexique	

Quelle efficacité ?

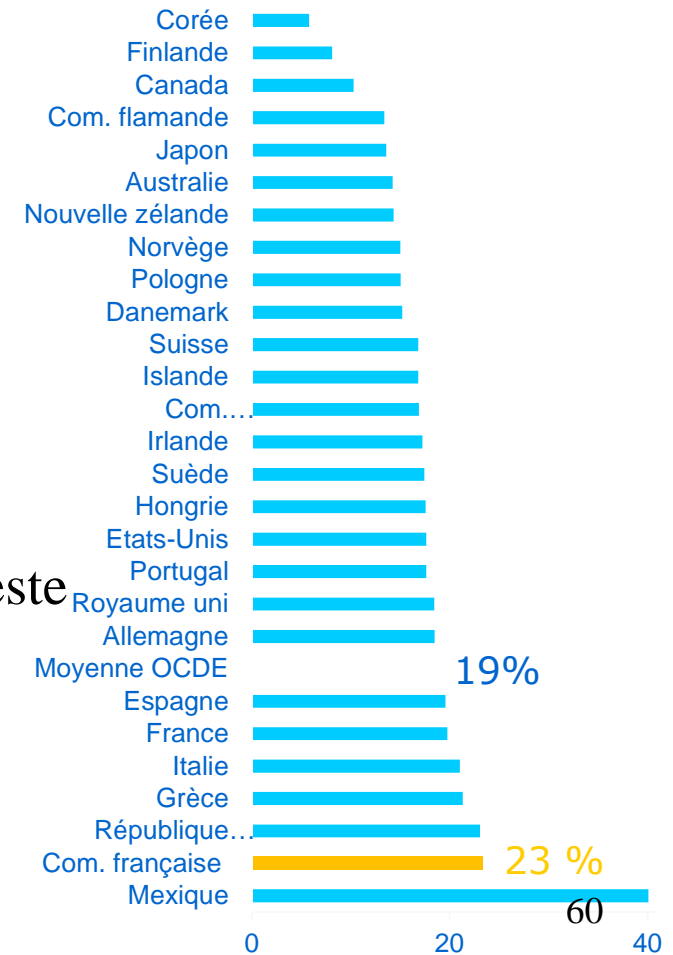
- Des performances comparativement moyennes à faibles selon les domaines, conformes aux résultats d'enquêtes antérieures (1991, 1995).
- Par rapport à la moyenne des pays de l'Ocdé, la FWB a autant d'élèves très compétents en lecture, mais moins d'élèves moyens et nettement plus d'élèves en grande difficulté face à l'écrit (28 %, 2000-23%, 2009 contre 18 % en moyenne).

Répartition des élèves en fonction de leur niveau de lecture

Une bonne proportion de très bons lecteurs...



... mais une proportion de très faibles lecteurs qui reste élevée.



Objectif 1b

Comment se répartissent les élèves de 15 ans en fonction de leur année d'études et filières ?

Comme dans PIRLS, les experts de la lecture, des mathématiques et des sciences de PISA définissent des niveaux de compétence (sous le niveau 2 = seuil sous lequel les élèves ne sont pas assez armés dans le domaine évalué)

Niveaux de compétences en sciences selon les années et filières

	Toutes années et formes confondues	
Niveau 6	1 % (0,2)	
Niveau 5	6 % (0,8)	
Niveau 4	19 % (1,0)	
Niveau 3	26 % (1,5)	
Niveau 2	24 % (1,6)	
Niveau 1	16 % (1,2)	
Inférieur niv. 1	8 % (1,2)	

Niveaux de compétences en sciences selon les années et filières

	Toutes années et formes confondues	1 ^{er} degré <small>7 % des élèves de 15 ans</small>	Qualification		Transition	
			3e année <small>21 % des élèves de 15 ans</small>	4e année <small>12 % des élèves de 15 ans</small>	3e année <small>16 % des élèves de 15 ans</small>	4e année <small>39 % des élèves de 15 ans</small>
Niveau 6	1 % (0,2)	-	-	-	-	1 % (0,5)
Niveau 5	6 % (0,8)	-	-	-	2 % (0,9)	14 % (1,9)
Niveau 4	19 % (1,0)	1 % (0,7)	2 % (0,7)	9 % (1,8)	16 % (2,2)	36 % (2,0)
Niveau 3	26 % (1,5)	7 % (2,4)	14 % (2,3)	28 % (3,7)	36 % (3,7)	33 % (1,6)
Niveau 2	24 % (1,6)	22 % (4,7)	35 % (3,3)	33 % (4,4)	31 % (2,6)	13 % (1,5)
Niveau 1	16 % (1,2)	35 % (4,1)	33 % (3,7)	23 % (3,5)	13 % (2,1)	2 % (0,7)
Inférieur niv. 1	8 % (1,2)	35 % (5,1)	17 % (2,6)	6 % (1,6)	2 % (0,8)	-

Quelle efficacité ?

- Les performances enregistrées par les élèves à l'heure, en particulier dans la filière de transition, sont d'un bon niveau
- En revanche, les performances enregistrées par les élèves en retard scolaire, et dans la filière de qualification, sont un sérieux motif d'inquiétude
- La moitié des élèves ayant redoublé et dans la filière qualifiante sont sous le seuil de compétence en sciences

Quelle efficacité ?

- Les constats de PISA et des évaluations externes se rejoignent. En Fédération Wallonie-Bruxelles, *on avance avec les bons élèves*, dont les résultats sont à la hauteur de la moyenne des autres pays de l'Ocdé.
- Les élèves qui sont en difficulté ne sont pas efficacement pris en charge par des dispositifs pédagogiques destinés à remédier à ces difficultés. Ils ne rattrapent pas leur retard, redoublent et/ou sont orientés vers le 1^{er} degré différencié. Les déficits accumulés par les élèves fréquentant ces sections sont colossaux.

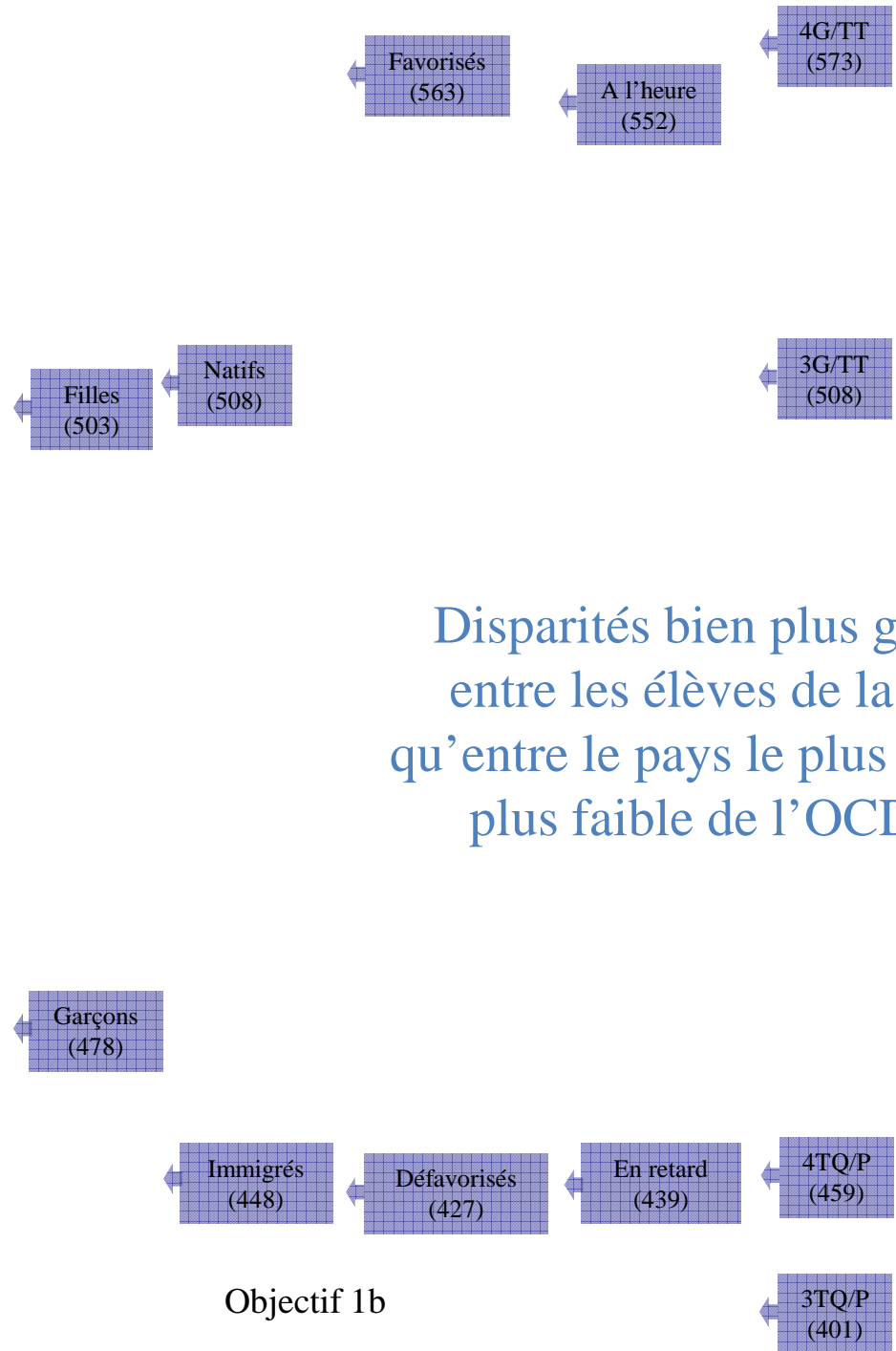
Quelle efficacité ?

- Des enquêtes ont montré que les enseignants se sentent vraiment démunis (par ex. en lecture) pour remédier aux difficultés rencontrées par les élèves

Garder le sens de la mesure

- On a tendance (la presse en particulier) à mettre l'accent sur le palmarès et sur les différences entre pays
- Il faut savoir que les différences à l'intérieur des pays (et en particulier en FWB) sont bien plus importantes qu'entre pays
- Sur le graphique suivant, les différences de sous-groupes d'élèves en FWB sont situés sur la même échelle que quelques pays

Corée	539
Finlande	536
Canada	524
Nouvelle-Zélande	521
Japon	520
Com.flamande	519
Australie	515
Pays-Bas	508
Norvège	503
Suisse	501
Pologne	500
Islande	500
Etats-Unis	500
Com.germanophone	499
Suède	497
Allemagne	497
Irlande	496
France	496
Danemark	495
Royaume-Uni	494
Hongrie	494
FWB	490
Portugal	489
Italie	486
Grèce	483
Espagne	481
République tchèque	478
République slovaque	477
Luxembourg	472
Autriche	470
Turquie	464
Mexique	425



Disparités bien plus grandes
entre les élèves de la FWB
qu'entre le pays le plus fort et le
plus faible de l'OCDE...

Garder le sens de la mesure

- Ainsi on peut voir que les élèves à l'heure en FWB (en 4^e S) ont un score équivalant au score moyen de la Flandre.
- En revanche, les élèves en retard d'un an, les élèves socialement les plus défavorisés ou les élèves issus de l'immigration ont un score à la hauteur de celui du Mexique.

Quelle équité/inéquité ?

- *« Une des faiblesses caractéristiques de notre système serait son impuissance à effacer les difficultés auxquelles doivent faire face les familles vulnérables (...) ; les élèves issus de milieux familiaux où le soutien par rapport à l'école peut s'organiser s'en sortent assez bien dans notre système. En revanche, ceux, plus « vulnérables » ne disposant pas de ces ressources dans leur entourage familial semblent en subir, plus que dans d'autres systèmes éducatifs, les conséquences négatives. » (Lafontaine et al., 2003)*

Quelle équité/inéquité ?

- Le système en FWB est un système qui s'appuie très fortement sur le soutien extrascolaire, le soutien des parents
- Nous le savons tous, très bien, comme enseignant ou comme parent : un élève moyen et a fortiori un élève qui rencontre de réelles difficultés n'a guère de chances de s'en tirer s'il n'est pas soutenu, cadré, encouragé à la maison. Les parents doivent souvent expliquer, réexpliquer la matière et cela paraît normal à tout le monde, mais est-ce si *normal* que cela ?
- Dans d'autres systèmes éducatifs, le soutien que reçoit l'enfant confronté à des difficultés vient d'abord de l'école et des enseignants, pas d'abord de la famille, dont les ressources sont inégales

Le défi de l'équité

- La réduction des différences liées à l'origine socio-économique est l'un des défis majeurs à relever par les systèmes éducatifs
- Dans tous les pays, les élèves issus de milieux plus aisés obtiennent de meilleures performances, mais le fossé entre les mieux nantis et les moins bien nantis varie considérablement d'un pays à l'autre. En FWB, cet écart est l'un des plus importants observés.

Qu'est-ce qui produit de l'inégalité ?