

PATOU-MATHIS M. & BONJEAN D. (dir.), *Recherches aux grottes de Sclayn, vol. 2, L'Archéologie*, Liège (Études et Recherches archéologiques de l'Université de Liège, 79), p. 297-310.

■ PATOU-MATHIS M. & BOCHERENS H., 1998. Comportements alimentaires des hommes et des animaux à Scladina. In : OTTE M., PATOU-MATHIS M. & BONJEAN D. (dir.), *Recherches aux grottes de Sclayn, vol. 2, L'Archéologie*, Liège (Études et

Recherches archéologiques de l'Université de Liège, 79), p. 329-336.

Source

■ COCHARD D., 2004. *Les léporidés dans la subsistance paléolithique du sud de la France*, Thèse de Doctorat, Université de Bordeaux I, U.F.R. des Sciences de la terre et de la mer, 360 p.



## Couvin/Couvin : fouilles 2010 au Trou de l'Abîme

Rebecca MILLER, Pierre CATTELAÏN, Damien FLAS, Marcel OTTE, Stéphane PIRSON et Michel TOUSSAÏNT

### Introduction

Depuis 2009, le Trou de l'Abîme à Couvin fait l'objet de nouvelles fouilles (Pirson *et al.*, 2009 ; 2011 ; Toussaint *et al.*, 2010). Ces recherches sont le fruit d'un partenariat entre l'Université de Liège, le Service public de Wallonie et le CREA-Patrimoine, ULB. Les travaux de terrain sont co-dirigés par M. Otte (ULg) et M. Toussaint (SPW) ; l'équipe scientifique comprend également P. Cattelain (Cedarc et CREA-Patrimoine, ULB), D. Flas (ULg), R. Miller (ULg), S. Pirson (SPW) et J. Stewart (Univ. Bournemouth).

Fouillée à la charnière des XIX<sup>e</sup> et XX<sup>e</sup> siècles puis dans les années 1980, la terrasse du site a livré une occupation du Moustérien final (couche II) au sein d'une petite séquence stratigraphique pléistocène (Cattelain & Otte, 1985 ; Cattelain, Otte & Ulix-Closset, 1986 ; Ulix-Closset, 1990 ; Ulix-Closset, Otte & Cattelain, 1988). Une molaire déciduale néandertalienne (Toussaint *et al.*, 2010) était associée au matériel lithique et faunique. Ce dépôt est surmonté de deux unités contenant un matériel archéologique (lithique et faunique) peu abondant et encore non attribué (couches III, IV et V). L'âge de la couche II est du même ordre de grandeur que les occupations moustériennes du Trou Al'Wesse (environ 44 000-46 000 BP).

Les objectifs scientifiques des nouvelles fouilles au Trou de l'Abîme sont multiples :

- analyse archéologique du comportement humain sur ce site à la fin du Moustérien (technologie et typologie du matériel lithique, archéozoologie) ;
- meilleure compréhension de la géométrie des dépôts sédimentaires et de la séquence stratigraphique ;
- étude de la dynamique sédimentaire (notamment via l'étude des fabriques) afin d'analyser la taphonomie du matériel archéologique et faunique ;

- précision de la chronostratigraphie de l'occupation moustérienne (notamment via de nouvelles datations radiocarbone) ;

- précision du contexte paléoenvironnemental de la séquence (sédimentologie, pédologie, palynologie, anthracologie, carpologie, macrofaune, ancien ADN...) ;

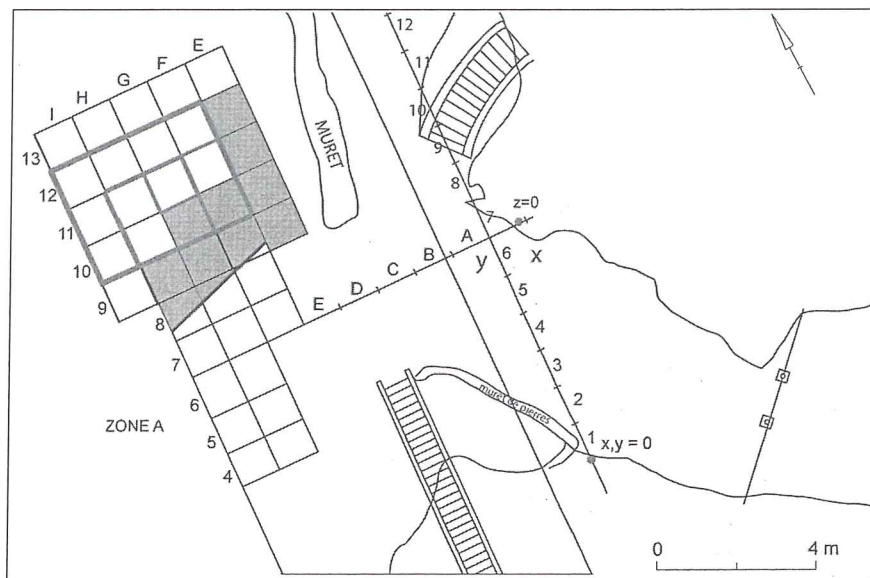
- détermination de la nature archéologique des couches sus-jacentes (couches III-V).

L'objectif spécifique de la deuxième campagne de fouille au Trou de l'Abîme (2010) cherchait à mieux comprendre la séquence stratigraphique sous-jacente aux couches modernes et médiévales (VIII-VI) et sus-jacente à la couche moustérienne (II), particulièrement la complexité des couches argileuses (V à III) et le contact entre cette unité et les couches historiques (VI-VIII).

### Bilan des travaux

La première partie de la campagne 2010 a été consacrée au dégagement des couches

Trou de l'Abîme à Couvin, plan du site montrant la zone en cours de fouilles. GH 4-6, FGH7 : sondage A de P. Cattelain et M. Otte 1984-1987.

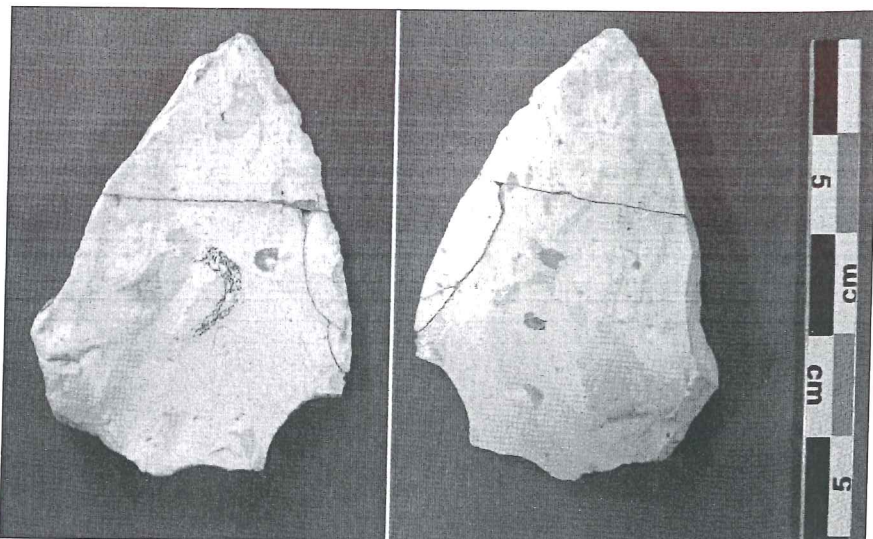


NR

PRE  
HIST

supérieures, d'âge holocène, dans les carrés F 10 et F 11 afin de dégager un gros bloc.

Ensuite, les couches argileuses pléistocènes ont été fouillées dans les carrés F 10 et F 11, G 10 et G 11, H 10 et H 11, afin d'atteindre la couche II. Tout le sédiment a été tamisé à sec jusqu'à 2 mm. Ces couches ne contiennent que de rares fragments d'os et de rares éclats de silex, vraisemblablement remaniés.



Trou de l'Abîme, couche II, Moustérien. Vues du racloir transversal : face dorsale et face ventrale.

Le sommet de la couche II n'est apparu que dans le carré G 10. Cette couche se distingue fortement des couches postérieures qui sont plutôt rouge à rouge-brun : il s'agit d'un limon argileux jaunâtre, localement concrétionné. Un profil a été redressé pour mieux comprendre la géométrie assez complexe des couches. La fouille du carré G 10 a ensuite été étendue par des tranches de 5 cm, fouillées verticalement pour exposer chaque fois un nouveau profil. Tout le sédiment de la couche II a été tamisé en plusieurs étapes : à sec à 5 et 2 mm, avec échantillonnage pour analyses de la faune et de la sédimentologie. Une partie de chaque décapage a ensuite été tamisée à l'eau oxygénée jusqu'à 0,5 mm pour

récupérer les restes lithiques et fauniques. Le tamisage révèle que la couche II contient beaucoup de minuscules fragments d'os brûlés et de déchets de silex. Un galet plat émoussé a également été mis au jour. Enfin, un petit racloir transversal sur éclat déjeté a été trouvé, typique du Moustérien. Cet outil (G 11.106) est sur éclat entier non cortical, avec un talon lisse ; la fine retouche directe se trouve sur le bord transversal, formant une légère courbe. Le bord latéral gauche porte des retouches abruptes ; la jonction des deux types de retouche est appointée (dimensions : longueur du talon au bord transversal - axe de débitage - 43 mm ; longueur 33 mm ; largeur 35 mm ; épaisseur 6 mm). Ce racloir est compatible avec l'ensemble moustérien mis au jour dans les années 1980. De nombreux fragments d'os, dont une partie brûlés, ainsi que plusieurs galets sont également présents dans la collection de 1984-1987.

En 2009, une mandibule humaine a été découverte dans le carré G 11, à l'interface entre la couche IV et les dépôts holocènes. Cette mandibule appartient à une femme de petite taille, relativement âgée (molaires perdues de son vivant, résorption osseuse) et de morphologie moderne comme en atteste la présence d'un menton complètement constitué. La perte des dents durant la vie est relativement rare au Paléolithique ; on ne la perçoit le plus souvent qu'à partir du Néolithique avec l'ajout des céréales, donc de sucres, au régime alimentaire. Une datation réalisée au laboratoire de Groningen l'attribue au Néolithique récent ( $4520 \pm 45$  BP, GrA-46579). L'analyse des profils aux environs de la découverte suggère que le fossile se trouvait dans un sédiment érodant le sommet des dépôts argileux rougeâtres (couche IV probable). La fouille du carré adjacent (F 11) n'a livré aucun autre ossement humain, ni aucun matériel archéologique.

Par ailleurs, la même campagne de 2009 a livré, à la base de la couche VIb, dans le carré I 12, une pièce de monnaie romaine. Il s'agit d'un *nummus* très peu usé, en alliage cuivreux rouge, identifié par S. Genvier (Cedarc) : Constantinopolis, Lyon, 330-336, avec au droit, un buste casqué et cuirassé à droite, tenant un sceptre sur l'épaule droite ; au revers, Victoire debout à gauche sur une proue, tenant un sceptre long et un bouclier (voir de Loë, 1937). Il est probable que cette monnaie soit tombée de la falaise, au sommet de laquelle de nombreuses découvertes monétaires romaines ont été signalées.

Trou de l'Abîme, couche VIb, carré I 12. Nummus très peu usé, en alliage cuivreux rouge, identifié par S. Genvier (Cedarc) : Constantinopolis, Lyon, 330-336.



## Perspectives

La prochaine campagne de fouilles, prévue au cours de l'été 2011, visera essen-

tiellement à dégager davantage la couche moustérienne afin d'évaluer son extension. Cette opération devrait permettre de planifier la suite du programme développé au Trou de l'Abîme, tant sur terrain qu'en matière de prélèvements et d'analyses du paléoenvironnement.

#### Bibliographie

- CATTELAÏN P. & OTTE M., 1985. Sondage 1984 au « Trou de l'Abîme » à Couvin : état des recherches, *Helinium*, 25, p. 123-130.
- CATTELAÏN P., OTTE M. & ULRIX-CLOSSET M., 1986. Les cavernes de l'Abîme à Couvin, *Notae Praehistoricae*, 6, p. 15-28.
- DE LOË A., 1937. *Belgique Ancienne. Catalogue descriptif et raisonné. III. La Période romaine*, p. 213-214 et 218-219.
- PIRSON S., CATTELAÏN P., EL ZAATARI S., FLAS D., LETOURNEUX C., MILLER R., OLEJNICZAK A., OTTE M. & TOUSSAÏN M., 2009. Le Trou de l'Abîme à Couvin : Bilan des recherches de laboratoire avant la reprise de nouvelles fouilles en septembre 2009, *Notae Praehistoricae*, 29, p. 59-75.
- PIRSON S., FLAS D., ABRAMS G., BONJEAN B., COURT-PICON M., DI MODICA K., DRAILY C., DAMBLON F., HAESAERTS P., MILLER R., ROUGIER H., TOUSSAÏN M. & SEMAL P., 2011. Chronostratigraphic context of the Middle to Upper Palaeolithic transition. Recent data from Belgium, *Quaternary International*, doi:10.1016/j.quaint.2011.03.035
- TOUSSAÏN M., OLEJNICZAK A.J., EL ZAATARI S., CATTELAÏN S. & PIRSON S., 2010. The Neandertal lower right deciduous second molar from the « Trou de l'Abîme » at Couvin, Belgium, *Journal of Human Evolution*, 58, p. 56-67.
- ULRIX-CLOSSET M., 1990. Le Paléolithique moyen récent en Belgique. In : FARIZY C. (dir.), *Paléolithique moyen récent et Paléolithique supérieur ancien en Europe. Colloque international de Nemours, 9-11 mai 1988*, Paris (Mémoires du Musée de Préhistoire d'Ile-de-France, 3), p. 135-143.
- ULRIX-CLOSSET M., OTTE M. & CATTELAÏN P., 1988. Le « Trou de l'Abîme » à Couvin (Province de Namur, Belgique). In : *L'Homme de Néandertal, vol. 8, La mutation*, Liège (Etudes et Recherches archéologiques de l'Université de Liège, 35), p. 225-239.

## Rochefort/Eprave : campagne de fouille 2010 dans la grotte-abri du Tiène des Maulins

Marc GROENEN et Alison SMOLDEREN

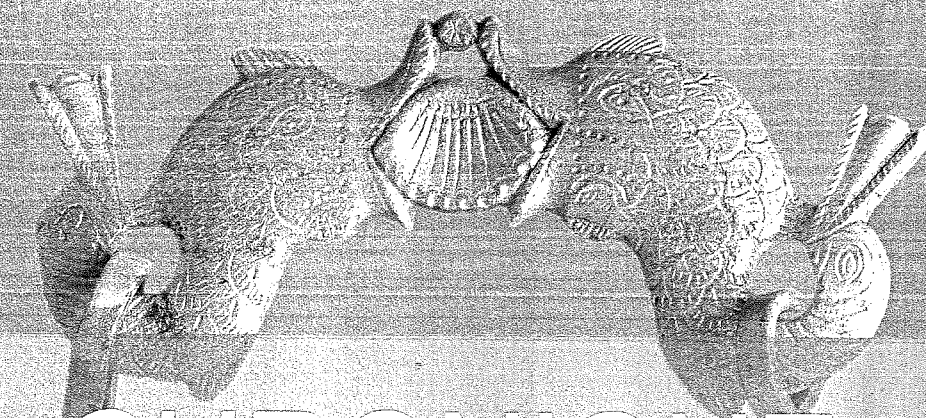
Les fouilles archéologiques se sont poursuivies régulièrement durant l'été et l'automne de l'année 2010, avec le concours d'étudiants-stagiaires inscrits en archéologie (CREA-Patrimoine/ULB). Les travaux de la campagne se sont concentrés dans la salle du porche. Ils ont eu pour but de poursuivre le décapage de la zone entamée à l'arrière de la seconde entrée, de préparer le profil de la tranchée 7 et de poursuivre les fouilles à plat dans la zone centrale de l'arrière-salle.

Le décapage de la zone I/J-9/10, à l'arrière de la deuxième entrée, a permis d'atteindre la base des couches du Paléolithique supérieur. Le travail a débuté par la fouille de la partie supérieure d'une surface (I9-I10 ; Z = -153/-163 cm) qui n'avait pas pu être fouillée lors de la dernière campagne. Il a livré quelques dents et des restes osseux dégradés de faune pléistocène. Il s'est ensuite poursuivi par le décapage à plat d'un horizon (I9 et I11 ; Z = -167/-173 cm), dont les restes fauniques étaient en meilleur état de conservation que dans l'horizon précédent. Parmi ceux-ci se trouvaient plusieurs dents (cheval, hydrotin, rhinocéros) et un fragment de tibia de cheval.

Le second poste étudié a concerné la zone H/J-6/7 à l'arrière de la première porte d'en-

trée. On sait que B. Marée avait procédé au creusement d'une tranchée traversant la salle (tranchée 7). Au cours des précédentes campagnes (Groenen, 2010 ; 2011), nous avons procédé à l'élimination et au tamisage de déblais qui s'étaient accumulés après les travaux de B. Marée. Lors de la dernière campagne, nous avons atteint les niveaux qu'il avait laissés en place. Le tamisage de ces déblais a livré quelques pièces de silex et des restes d'animaux pléistocènes (e.a. cheval adulte et juvénile, hyène). Il faut en outre rappeler (Groenen, 2010) que ces sédiments ont également fourni des restes osseux humains. Dans la mesure où ils ne sont pas en position primaire, il n'est évidemment pas possible de se prononcer sur leur ancienneté. C'est pourquoi des dates <sup>14</sup>C AMS sont actuellement en cours pour évaluer leur ancienneté. Cette vidange sédimentaire, qui devrait se terminer l'année prochaine, a donné un profil important qui devrait permettre d'articuler la séquence stratigraphique de la salle et celle du Diverticule latéral dont la fouille débutera durant la campagne 2011.

Enfin, l'arrière-salle a, bien entendu, focalisé toute notre attention. Comme nous l'avons signalé à diverses reprises, l'une des difficultés qui conditionne la marche



# CHRONIQUE DE L'ARCHEOLOGIE WALLONNE



19  
2012