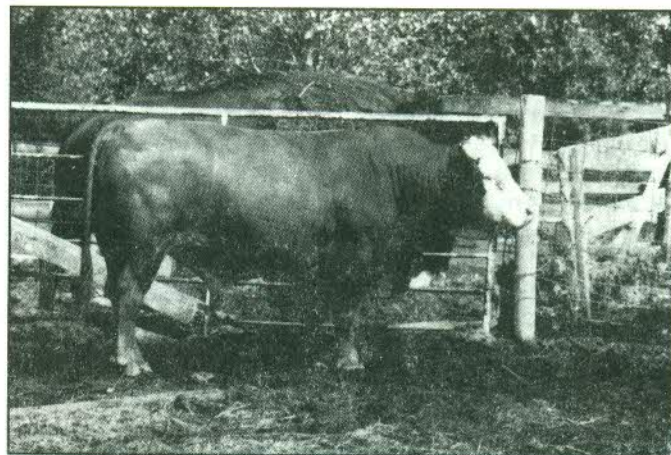


Fot. 1. Buhaj rasy beefalo 3/8 charolaise, 3/8 bizon, 2/8 hereford

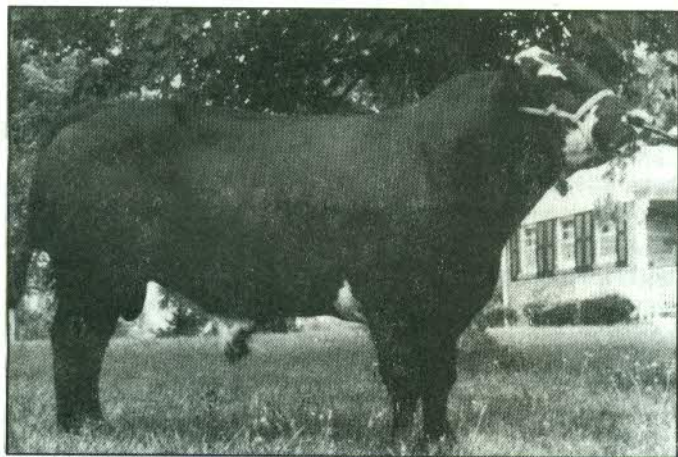


Fot. 2. Buhaj rasy beefalo 3/8 bizon, 5/8 hereford

są osobniki uznane za rasowe o udziale genów bydła ras europejskich i bizona amerykańskiego przedstawionym w zamieszczonej tabeli.

Tabela  
Udział genów bizona i ras bydła domowego

Genotyp	Bizon	Hereford	Charolaise	Aberdeen angus
1 (fot.1)	3/8	2/8	3/8	-
2 (fot.2)	3/8	5/8	-	-
3 (fot.3)	3/8	2/8	-	3/8



Fot. 3. Buhaj rasy beefalo 3/8 bizon, 3/8 aberdeen angus, 2/8 hereford

Umaszczenie bydła rasy beefalo jest zróżnicowane – jednomaściste beżowe, ciemnoczerwone z białą głową lub ciemne z odznakami na głowie i podbrzuszu, w zależności od umaszczenia rodziców ras europejskich. Bydło beefalo znalazło uznanie wśród hodowców w USA z uwagi na duży wigor, większą niż u innych ras odporność na choroby i pasożyty, a także na niższe temperatury. Zwierzęta te wcześniej dojrzewają. Z uwagi na niską masę ciała cielęta przy urodzeniu (20-28 kg) porody są lekkie, w ciągu kilku minut po urodzeniu cielę podąża z matką za stadem. Mleczność krów matek wystarcza na wykarmienie cielęcia. Krowy matki mają silnie rozwinięty instynkt macierzyński.

Efekt heterozji cech mięsnych opasów beefalo sięga do 25% średniej wartości obu rodziców. Mięso zawiera od 3 do 7% tłuszczu i 19-22% białka, w handlu nosi nazwę „Beefalo Beef” lub „Beef from Beefalo”.

## Konie pociągowe ardeńskie

Ph. Burny, Ph. Lebailly, D. Ensch

Wydział Nauk Rolniczych w Gembloux, Belgia

Rasa koni pociągowych zwana ardeńską wywodzi się z regionu nazwanego Ardenami i położonego głównie w południowej części Belgii. Podstawą wyodrębnienia Ardenów jako regionu były nie względy polityczne, lecz warunki naturalne, znacznie odmienne od pozostałych części kraju. Jest to teren położony dość wysoko nad poziomem morza, na którym kiedyś występowały góry. Łupkowe i kwaśne gleby ustępują znacznie urodzajnym glebom niziny północnej i środkowej części kraju, gdzie uzyskiwać można bardzo wysokie plony buraka cukrowego i zbóż. Mniej korzystny jest klimat. Średnie temperatury są niższe, zarówno podczas zimy jak i lata. Zimy trwają dłużej i częściej występuje śnieg oraz mróz. Znacznie wyższy, niż w pozostałych częściach kraju jest poziom opadów (ok. 1000 mm). W rolnictwie najważniejsze znaczenie ma chów zwierząt, głównie produkcja mleka i wołowiny. Mechanizacja rolnictwa wyparła konie jako siłę pociągową. Ciągłe jednak w części gospodarstw spotkać można konie ardeńskie, obecnie utrzymywane raczej w celach rekreacyjnych niż jako siła pociągowa.

Konie pociągowe rasy ardeńskiej są bardzo dobrze dostosowane do dość niekorzystnych warunków środowiska, do paszy o niskiej jakości i bardziej surowego klimatu. Warunki te zdecydowały o cechach użytkowych tych koni, dzięki którym uzyskały one sławę nie tylko w Belgii, lecz także poza jej granicami.

Konie pociągowe rasy ardeńskiej są bardzo dobrze dostosowane do dość niekorzystnych warunków środowiska, do paszy o niskiej jakości i bardziej surowego klimatu. Warunki te zdecydowały o cechach użytkowych tych koni, dzięki którym uzyskały one sławę nie tylko w Belgii, lecz także poza jej granicami.

**Tabela**  
Szacunkowa liczba koni pociągowych w rolnictwie i leśnictwie Belgii

Rok	Liczba koni
1946	270 000
1955	20 000
1960	15 000
1965	100 000
1970	40 000
1975	35 000
1980	20 000
1985	14 000
1988	10 000

Źródło: Institut National de Statistique

granicami. Stąd też konie te były eksportowane (również obecnie) do różnych krajów świata. Odnaczają się bowiem następującymi zaletami:

– wytrzymałością – są mocne i zdolne do wyczerpującej pracy przez wiele godzin;

– niewybrednością – zadowolają się paszą, której nie zjadłyby konie innych ras; w porównaniu do wykonywanej pracy jedzą stosunkowo niewiele;

– różnorodnością wykorzystania – pomimo ciężkiej budowy ciała, konie te potrafią elegancko galopować, stąd też, poza ciężką pracą polową, mogą być również zaprzęgane do powozów czy wykorzystywane do dostarczania przesyłek;

– wczesną dojrzałością do pracy – źrebięta tej rasy rozwijają się szybko i już w wieku 2 czy 2,5 lat są zdolne do pracy, bez uszczerbku dla dalszego rozwoju; tak więc właściciel może szybciej uzyskiwać korzyści w porównaniu do innych ras;

– statecznością temperamentu – konie ardeńskie są spokojne i budzą zaufanie dzięki łatwemu kontaktowi z człowiekiem.

Początkowo konie pociągowe ardeńskie były raczej małe. Stopniowo jednak w bardziej rolniczo dogodnych regionach północnej i środkowej Belgii stawały się wyższe i cięższe. Hodowcom udało się jednak zachować główne cechy tej rasy. Konie ardeńskie są obecnie krępe, harmonijne i zgrabne, niskie, szerokie oraz muskularne. Odnaczają się szybką reakcją i żywym usposobieniem. Głowa uniesiona jest prosto. Czoło mają szerokie, uszy niewielkie i wyprostowane, oczy duże, żywe i pełne wyrazu, a nozdrza szerokie i rozwarte. Szyję mają dość krótką, pierś jest niska i szeroka, plecy po-

chyle. Zad jest krótki i mocno umięśniony. Nogi mają mocne, o długich stawach i ścięgnach dobrze umocowanych. Skóra jest cienka i jedwabista, kopyta twarde i mocne. Ogiery osiągną wysokość do 1,62 m, a klacze – 1,60 m. Poruszają się łatwo i z wdziękiem.

Pomimo swych walorów belgijskie konie pociągowe, a szczególnie rasy ardeńskiej, znalazły się po II wojnie światowej w sytuacji zagrożenia – ich liczba stale się zmniejszała. Obecnie na 10 tys. koni pociągowych w Belgii 3 tysiące – to konie ardeńskie.

Dzięki zastosowaniu koni ardeńskich w pracach leśnych zachowało się kilka obszarów hodowli tej rasy. Konie te są znane za granicą ze swej przydatności do tej pracy. Szacuje się, że 150 robotników leśnych Walonii posługuje się 250-330 końmi. Są one szczególnie przydatne tam, gdzie z trudem docierają maszyny, np. na obszarach o znacznym pofalowaniu terenu. W takich warunkach posłużenie się końmi zmniejsza zarówno uszkodzenia drewna, jak i zniszczenie gleby. Choć maszyny są bardziej konkurencyjne, administracja leśna ograniczyła zakres ich stosowania. W przypadkach szczególnie dużego zagrożenia istnieje nakaz posługiwania się w pracach leśnych końmi zamiast maszyn. Dotyczy to również lasów prywatnych. Czy konie pociągowe mają zatem przyszłość w leśnictwie?

W ostatnich latach Królewskie Stowarzyszenie „Le Cheval de trait ardenais”<sup>1</sup> prezentuje konie ardeńskie podczas dorocznych wystaw rolniczych w Libremont, największych na południu Belgii. Przynosi to konkretne wyniki, np. dzięki staraniom M. Laurant, energicznego sekretarza Stowarzyszenia, sprzedano ostatnio do Jugosławii ponad 40 koni.

Poszukuje się również nowych możliwości wykorzystania koni ardeńskich, czym zajmuje się Stowarzyszenie Ochrony Koni Pociągowych Rasy Ardeńskiej<sup>2</sup>. Chociaż nie jest to łatwe zadanie, ciągle jednak konie te są przydatne w leśnictwie. Służyć one mogą również turystyce i wypoczynkowi. Należy zatem mieć nadzieję, że konie ardeńskie nie znikną z pejzażu naszej wsi.

**Przekład: Benon Gaziński**

<sup>1</sup>Société Royale „Le Cheval de trait ardennais”.

<sup>2</sup>a.s.b.l. Défense et Promotion du Cheval de Trait Ardennais.

## Człowiek a świat zwierząt (cz. II)

**Stanisław Zięba**

Można postawić hipotezę, że każdy człowiek wprost lub nie wprost stawia sobie pytanie: Kim jest zwierzę? Zwierzę, które żyje w otoczeniu człowieka lub dziko w przyrodzie. Szczególnie interesuje człowieka psychizm zwierząt ze względu na analogię między jego działaniem a zachowaniem się zwierząt (np. reakcja psa na głos człowieka). Zainteresowanie człowieka tą sferą życia zwierząt datuje się już od początku cywilizacji ludzkiej, o czym świadczą różne formy prezentacji natury zwierząt poprzez mity, symbole i malowidła. Zwierzę stało się również przedmiotem badań nauki. W pismach Platona i A-

rystotelesa ten świat jest przedmiotem szczególnego zainteresowania. Arystoteles poświęcił zwierzętom dwie trzecie swych traktatów (np. „Historia zwierząt”, „O częściach zwierząt”, „O ruchu zwierząt”, „O rodzeniu”, „O śnie i czuwaniu”), w których prezentuje wiedzę o ich anatomii i fizjologii, o zwyczajach i sposobie życia. Nie pozostawił on na uboczu również kwestii natury zwierzęcia, w ukazaniu jej specyfiki odwołał się do istnienia duszy zmysłowej. Po nim światem zwierząt zajęli się: przyrodnicy, filozofowie i poeci, np. Cyceyron, Galen, Pliniusz Starszy. Z ich prac dowiadujemy się, jak zwierzę ujmowano w starożytnym Rzymie czy Egipcie, czym się kierowały ówczesne cywilizacje, podnosząc je do rangi bóstwa i umieszczając w herbach i symbolach państwowych. Od strony teologicznej zajęto się nim w średniowieczu, zdobiąc symbolami zwierząt fasady kościołów i katedr.

Revolucja naukowo-techniczna (XVI–XVII wiek) spowodowała zmianę dotychczasowego obrazu zwierzęcia. Wraz z nią zaczął się zmieniać stosunek człowieka do zwierzęcia w naukach przyrodniczych, w kulturze i moralności. W kultu-